

제 4 교시

사회탐구 영역 (국사)

성명

수험번호

3

- 자신이 선택한 과목의 문제지인지 확인하시오.
- 답안지에 성명과 수험 번호를 써 넣고, 또 수험 번호와 선택과목 번호, 답을 정확히 표시하시오.
- 과목을 선택한 순서대로 풀고, 답은 답안지의 '제1선택'란부터 차례대로 표시하시오.
- 문항에 따라 배점이 다르니, 각 물음의 끝에 표시된 배점을 참고하시오. 3점 문항에만 점수가 표시되어 있습니다. 점수 표시가 없는 문항은 모두 2점입니다.

1. 다음과 관련된 시기의 불교에 대한 설명으로 옳은 것은?

최충헌, 최충수 형제는 밀봉한 건의문을 올렸는데 거기에 이르기를 …(중략)… “지금 산중에 있어야 할 중[僧] 한 두 명이 항상 왕궁을 돌아다니며 침실까지 드나들고 있습니다. …(중략)… 그 폐단이 적지 않으니 바라건대 폐하는 못 중들을 물리쳐서 궁중에 그 발자취가 없게 하며 곡식으로 고리대를 놓지 못하게 하십시오.”

- ① 균여의 화엄종이 성행하였다.
- ② 선종의 유행으로 9산 선문이 성립되었다.
- ③ 지눌을 중심으로 한 신앙 결사 운동이 전개되었다.
- ④ 이론의 연마와 실천을 강조하는 교관경수가 제창되었다.
- ⑤ 교종을 중심으로 선종을 통합하려는 천태종이 등장하였다.

2. (가), (나) 두 인물의 공통적 특징을 <보기>에서 모두 고른 것은?

- (가) 신라 사람으로 성은 김씨이고 …(중략)… 왕이라 자칭하고 사람들에게 이르기를 “이전에 신라가 당나라에 군사를 청하여 고구려를 격파하였기 때문에 옛 서울 평양은 오래되어서 풀만 무성하게 되었으니 내가 반드시 그 원수를 갚겠다.”라고 하였다.
- (나) 상주 가은현 사람으로 본래의 성은 이씨이며, 아버지는 아자개이니 농사로 자활하다가 후에 가업을 일으켜 장군이 되었다. …(중략)… “지금 내가 도읍을 완산(전주)에 정하고, 어찌 감히 의자왕의 쌓인 원통함을 씻지 아니하랴.”라고 하였다.

<보 기>

- ㄱ. 녹읍과 식읍을 통해 대농장을 경영하였다.
- ㄴ. 기존 체제를 타파하고 새로운 사회를 건설하고자 하였다.
- ㄷ. 호장이나 부호장 출신으로 지방의 실질적 지배층이었다.
- ㄹ. 지방의 행정권과 군사력을 장악하여 독자적 세력을 구축하였다.

- ① ㄱ, ㄴ
- ② ㄱ, ㄷ
- ③ ㄴ, ㄷ
- ④ ㄴ, ㄹ
- ⑤ ㄷ, ㄹ

3. (가) ~ (마) 사건이 일어나게 된 배경을 이해하기 위해 조사할 내용으로 옳지 않은 것은? [3점]

- (가) 원종, 애노 등이 사벌주에 의거하여 반란을 일으키니 …(중략)… 영기가 적진을 쳐다보고는 두려워하여 나아가지 못하였다.
- (나) 김사미는 운문에 응거하고, 효심은 초전에 응거하여 주현을 노략질하였다.
- (다) 만적 등 6인이 뒷산에 나무하러 가서 음모를 꾸며 말했다. …(중략)… “어찌 왕후장상에 씨가 따로 있겠는가.”
- (라) 평안도의 토적 홍경래, 이희저 등이 정주를 점거하고 반란을 일으켰는데, 관군이 포위하여 3개월 동안 이기지 못하였다.
- (마) 임술년 2월 19일, 진주 농민 수만 명이 머리에 흰 수건을 두르고 손에는 몽둥이를 들고 무리를 지어 진주 읍내에 모였다.

- ① (가) - 신라 하대의 국가 재정 상태와 세금 수취 실태
- ② (나) - 고려 시대 중류층의 지위와 권한
- ③ (다) - 무신 집권기 피지배층의 신분 상승 노력
- ④ (라) - 조선 후기 평안도 지역민의 관직 진출 상황
- ⑤ (마) - 세도 정치기의 관리 임명 실태와 수령의 권한

4. 다음에 소개된 유적을 남긴 사회에 대한 설명으로 옳은 것은?

한 국 사 신 문 ○○년 ○월 ○일

초기 철기 시대
토실 유적 발굴되다!

초기 철기 시대 것으로 추정되는 주거지가 새롭게 발굴되었다. 이 주거지는 우리나라에서 처음 조사된 토실 유적으로 이 시기의 주거 문화와 주민 생활 및 생활상의 변화를 연구하는데 중요한 단서가 될 전망이다. 이 유적을 남긴 사회의 실체를 파악하는데 중국 『삼국지』에 보이는 다음 기록이 중요한 단서가 될 것으로 생각된다.



읍락에는 각각 거수가 있으니 큰 자의 이름은 '신지'이고 …(중략)… 다음은 '읍차'라 한다. …(중략)… 거처는 흙으로 만든 집에 풀로 지붕을 올리는데, 형태가 무덤과 같다. 그 문은 위쪽에 있다.

- ① 12월에 영고라는 제천 행사를 열었다.
- ② 일종의 매매혼인 민며느리제가 존재하였다.
- ③ 족외혼을 지켰으며, 책화라는 풍속이 있었다.
- ④ 정치적 지배자 외에 제사장인 천군이 있었다.
- ⑤ 중대한 범죄자가 있으면 제가 회의에서 사형에 처하였다.

5. 다음은 삼국 간의 항쟁에 관한 사료이다. 이를 통해 추론할 수 있는 내용으로 옳은 것은? [3점]

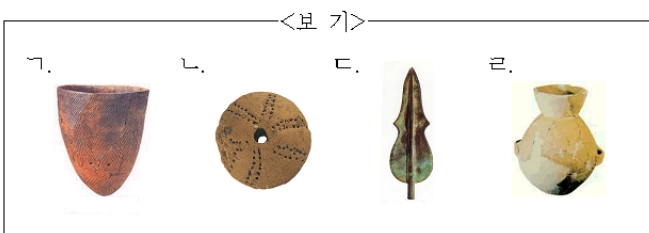
- (양원왕 6년) 봄 정월에 백제가 침범해 와서 도살성을 함락 시켰다. 3월에 백제 금현성을 공격하였는데, 신라 사람들이 틈을 타서 두 성을 빼앗아 갔다.
○ (진흥왕 14년) 가을 7월에 백제의 동북쪽 변두리를 빼앗아 신주(경기도 광주)를 설치하고 아찬 무력을 군주로 삼았다.
○ (성왕 32년) 가을 7월에 왕은 신라를 습격하고자 하여 친히 군사를 거느리고 밤에 구천에 이르렀다. 신라의 복병이 일어나자 더불어 싸웠으나 난병에게 해침을 당하여 죽었다.

- ① 백제는 체제 정비를 위해 22담로제를 시행하였을 것이다.
② 백제는 왕의 전사를 계기로 웅진으로 천도하였을 것이다.
③ 고구려는 한강 유역 탈환을 위해 평양성으로 천도했을 것이다.
④ 신라는 한강 유역을 장악하여 중국과 직접 교역할 수 있었을 것이다.
⑤ 신라는 백제와의 동맹을 깨고 고구려와 동맹 관계를 회복하였을 것이다.
6. 다음과 같은 입장을 취했던 정치 세력에 대한 설명으로 옳은 것은? [3점]

이 때 왕이 징병을 요청해 온 일에 응하고 싶지 않아 여러 차례 비변사에 분부하여, 요동의 각 관청에 공문을 보내 저지해 보도록 하였는데, 따르지 않자 조정의 의논을 널리 거두라고 명한 것이었다. ... (중략) ... 그리하여 끝내는 기미년 전쟁에서, 역관을 보내 오랑캐와 통하고는 두 장수가 투항하게 되는 결과를 낳았다. 안으로는 국모를 감금하고, 밖으로는 항명을 거부하여 삼강이 끊기고 말았는데, 이러고서도 나라가 망하지 않은 것은 요행이라 하겠다.






- ① 조식의 학풍을 계승하였다.
② 사화를 통해 정국의 주도권을 장악하였다.
③ 부국강병을 위해 다양한 학문을 장려하였다.
④ 의리와 명분에 입각한 외교 정책을 추진하였다.
⑤ 변화하는 국제 관계에 능동적으로 대처하였다.
7. 다음과 관련된 시대에 사용되었던 도구로 옳은 것을 <보기>에서 모두 고른 것은?

집터는 대개 움집 자리로 주로 강가나 해안가에 위치하였으며, 바닥의 형태는 원형이나 모서리가 둥근 네모 모양이었다. 내부에는 중앙에 취사나 난방을 하기 위한 화덕이 위치하고 있으며, 화덕이나 출입문 옆에는 저장 구덩이를 만들어 식량이나 도구를 저장하였다.



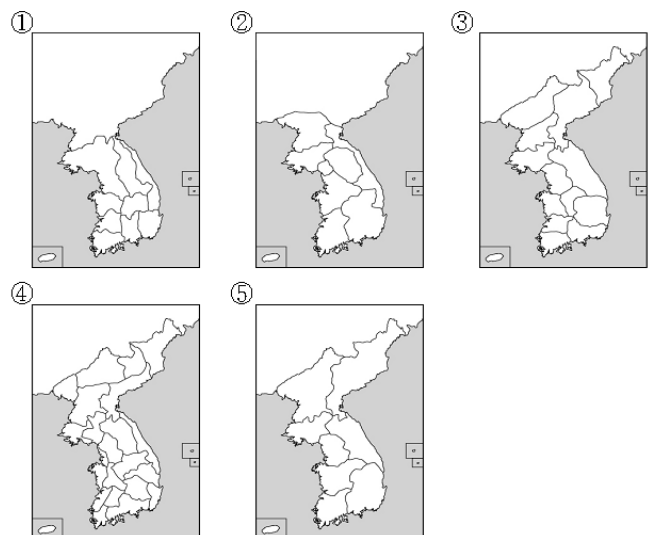
- ① 가, 나 ② 가, 다 ③ 나, 다 ④ 나, 라 ⑤ 다, 라

8. 다음은 백제 문화권 답사 자료집의 일부이다. 표의 내용 중 잘못된 것은?

	장소	답사 대상
①	서울	 초기 한성 시대 무덤으로 이를 통해 백제 건국 주도 세력이 고구려 계통임을 알 수 있다.
②	서산	 온유한 미소를 머금은 듯한 당시 불상 조각의 특징을 잘 보여 준다.
③	공주	 웅진 시기 벽돌 무덤으로 백제와 중국 남조와의 교류 관계를 보여 준다.
④	부여	 불교와 도교의 영향을 받은 것으로 백제 금속 공예의 우수성을 확인할 수 있다.
⑤	익산	 석재를 벽돌 모양으로 만들어 쌓은 것으로 백제 초기 탑의 전형을 보여 준다.

9. 다음과 관련된 시대의 지방 행정 구역을 나타낸 지도는? [3점]

- 동북면 병마사 김보당이 동계에서 군사를 발동하여 정중부, 이의방 등을 토벌하고 의중을 복위시키려 하나.....
○ 3경, 4도호부, 8목으로부터 군, 현, 객관, 역사의 관직에 이르기까지 전부 무관을 채용하였다.



10. 다음은 조선 후기 농촌 상황을 보여 주는 자료이다. ㉠~㉣에 대한 설명으로 옳지 않은 것은? [3점]

5월 남쪽 바람 때 맞추어 보리 추수 재촉하니
보리밭 터를 닦고 ㉠보리 타작 하오리라.
...(중략)...
목동은 놀지 말고 ㉡농우(農牛)를 보살펴라.
㉢그루같이 모 심기 제 힘을 발리리라.

8월 참깨 들깨 거둔 뒤에 중오려 타작하고
㉣담배 녹두 팔아다가 필요한 돈 마련하자.
㉤장 구경도 하려니와 흥정할 것 잊지 마소.

*중오려 : 일찍 익는 벼

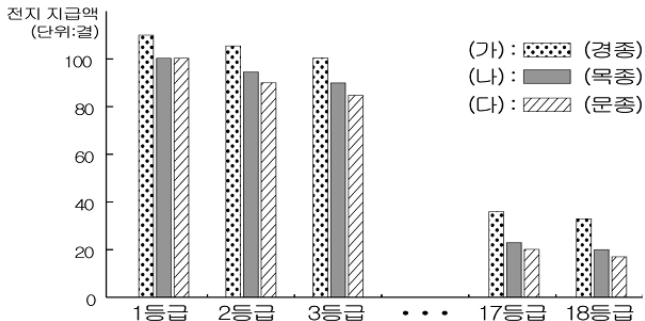
- ① ㉠ 이전에 식량이 떨어지면 환곡미를 꾸어다 쓰기도 하였다.
② ㉡을 통해 깊이갈이가 중요시되었음을 알 수 있다.
③ ㉢을 통해 볼 때 이앙법이 보급되었음을 알 수 있다.
④ ㉣에서 당시 상품 작물 재배가 확산되고 있음을 알 수 있다.
⑤ ㉤을 통해 상설 시장이 일반화되었음을 알 수 있다.

11. 밑줄 친 내용과 관련된 사료로 옳지 않은 것은?

태조의 뒤를 이은 혜종과 정종 때에는 왕권이 불안정하여
왕자들과 외척들 사이에 왕위 계승 다툼이 일어났다. 이러한
상황에서 즉위한 광종은 일련의 개혁 조치들을 실시하여 전국
초기의 공신과 호족 세력을 약화시키고 왕권을 강화할 수 있
었다.

- ① ‘광덕’이라는 연호를 공표하였다.
② 명하여 국가감을 세우고, 토지를 내려 주었다.
③ 명하여 노비를 안검하여 시비를 분별하게 하니.....
④ 한림학사 쌍기에게 명하여 진사를 선발하게 하였다.
⑤ 백관의 공복을 정했는데 원윤 이상은 자주색 옷으로.....

12. 다음은 어느 시대 과전의 지급액을 나타낸 그래프이다.
(가)~(다)에 대한 설명으로 옳지 않은 것은? [3점]



- ① (가)는 인품이 고려되어 지급된 것이다.
② (나)를 받은 대가로 일정한 세금을 납부하였다.
③ (다)는 지급 대상을 현직 관료로 제한하였다.
④ (나), (다)는 관품을 기준으로 지급된 것이다.
⑤ (나)에서 (다)로의 변화는 지급 토지의 부족이 원인이 되어 나타났다.

13. 다음과 같은 중국의 입장을 반박하기 위해 제시할 수 있는 자료로 가장 적절한 것은?

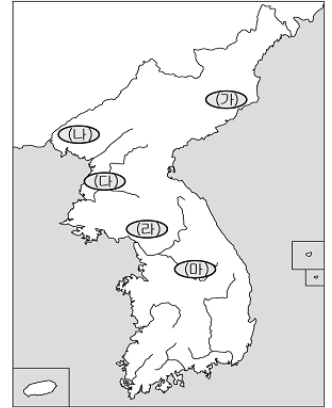
발해국은 당나라 시기 북방의 고루한 말갈족이 건립한 지방 민족 정권으로서 698년에 건국되었고 초기에는 진국이라 불렸다. 705년에 당 왕조에 귀속되었고, 713년에 발해국으로 책봉되었다. 발해국은 당 왕조의 봉건적 운영을 받아들이고, 용감한 군로 대중에 의하여 민족 경제를 발전시키고 찬란한 발해 문화를 창조하였으며, 중화 대통일의 걸음을 촉진시킨 바, 세상에서 해동성국이라 불렸다.

-중국 후룡강성, 「발해국 상경 용천부 유적 안내서」-

- ① 당의 관리로 재직한 발해인 명단
② 주변 국가들과의 교역로가 표시된 지도
③ 3성 6부를 근간으로 한 중앙 정치 조직도
④ 인안, 대흥 등 독자적 연호가 기록된 역사서
⑤ 주작대교가 표시된 상경 용천부의 평면도

14. 자료의 ㉠, ㉡이 공통적으로 가리키는 지역을 지도에서 고르면?

- 공민왕은 ㉠쌍성총관부를 공격하여 철령 이북의 땅을 수복하였다.
○ 북관대첩비는 임진왜란 당시 ㉡활발한 의병 활동을 펼친 정문부 장군을 기리기 위해 이곳에 건립되었으며, 100여 년 전 불법 유출된 후 일본 야스쿠니 신사에 방치되어 있다가 최근 우리나라에 반환되었다.



- ① (가) ② (나) ③ (다) ④ (라) ⑤ (마)

15. 다음 상황에서 나타날 수 있었던 사실로 옳은 것을 <보기>에서 모두 고른 것은?

금년의 흉작은 극히 참혹합니다. 오직 호남과 영남 두 지방만이 조금 곡식이 익었다 하나, 그것도 태반이 부실합니다. 6도가 추수를 겨우 마쳤는데 벌써 식량의 어려움을 고하고 있습니다. 여러 고을 수령들이 종자용 환곡만 받아들이려 해도 백성들이 오히려 감당을 못해 유망이 계속되고 동네가 하나같이 비었습니다.

-「명종실록」-

<보 기>

- ㄱ. 지주는 민생 안정을 위해 대동법 실시를 주장하였다.
ㄴ. 농민은 생계를 위해 화전민이나 도적이 되기도 하였다.
ㄷ. 향리는 향규를 제정하여 농민에 대한 지배력을 강화하였다.
ㄹ. 정부는 농민 통제를 위해 호패법, 오가작통법 등을 강화하였다.

- ① ㄱ, ㄴ ② ㄱ, ㄷ ③ ㄴ, ㄷ ④ ㄴ, ㄹ ⑤ ㄷ, ㄹ

16. 다음과 같은 주장을 펼친 (가), (나) 인물에 대한 설명으로 옳은 것은? [3점]

(가) 재산을 계산해서 토지 몇 부를 한 집의 영업전으로 하여 당의 제도처럼 한다. 땅이 많은 자는 빼앗아 줄이지 않고 모자라는 자도 더 주지 않는다. …(중략)… 오직 영업 전 몇 부 안에서 사고파는 것만을 철저히 살핀다.
(나) 중국이 재산이 풍족할 뿐더러 한 곳에 지체되지 않고 골고루 유통함은 모두 수레를 사용한 까닭일 것이다. …(중략)… 사방이 겨우 몇 천 리밖에 안 되는 나라에 인민의 살림살이가 이다지 가난함은, 한 말로 표현한다면 수레가 국내에 다니지 못한 까닭이라 하겠다.

- ① (가)는 이용후생 학파로 분류된다.
② (가)는 생계 유지를 위한 일정 규모의 토지를 설정하였다.
③ (나)는 나라를 좀먹는 여섯 가지의 폐단을 지적하였다.
④ (나)의 사상은 19세기 후반 위정척사 사상으로 이어졌다.
⑤ (가), (나)는 사회 개혁을 위해 신분제 철폐를 주장하였다.

17. 다음은 조선 후기 중간 계층 간의 대화를 가상으로 꾸며 본 것이다. (갑)과 (을)의 신분 상승 운동에 대한 설명으로 옳은 것은? [3점]



- ① (갑)은 남속책과 공명첩을 이용하여 신분 상승을 꾀하였다.
② (갑)은 실무 경력을 바탕으로 향촌 지배력을 확장하고자 하였다.
③ (을)은 축적한 재산을 바탕으로 청요직으로 진출하였다.
④ (을)은 집단 상소 운동을 통해 규장각에 진출하기도 하였다.
⑤ (갑), (을)은 음서를 통해 관직으로 진출할 수 있었다.

18. 다음을 통해 추론할 수 있는 내용으로 옳지 않은 것은? [3점]

사헌부 대사헌 ㉠이극돈이 와서 아뢰기를, “신의 형 ㉡이극배는 병조판서가 되고 ㉢이극중은 도승지가 되었는데, 신이 이조와 병조의 정청에 참여하여 들어가는 것이 미안하기 때문에 예전에 이 일을 피하였으나, 허락을 받지 못하였습니다. 지금은 서경하는 법을 세웠으니, 서경할 즈음에 반드시 관직 제수의 옳고 그른 것을 의논하게 되는데, 형이 추천한 사람을 아우가 의논하는 것이 편치 못하니 청컨대 피하게 하소서.”

- ① ㉠은 ㉡과 ㉢에 대해 서경권을 행사할 수 있었을 것이다.
② ㉠은 관리들의 비리 감찰과 국정 비판의 역할을 담당했을 것이다.
③ ㉠은 국방과 군사에 관련된 업무를 총괄하였을 것이다.
④ ㉢은 왕명의 출납을 담당하였을 것이다.
⑤ 당시에는 상피제가 시행되고 있었을 것이다.

19. 다음 유물이 제작된 배경으로 옳은 것을 <보기>에서 모두 고른 것은?



<보 기>

- ㄱ. 국가 시책으로 농업을 중시하였다.
ㄴ. 국왕의 권위를 하늘에서 찾고자 하였다.
ㄷ. 서학의 영향을 받아 하늘과 별자리를 중시하였다.
ㄹ. 성리학적 경제관의 영향으로 기술업을 중시하였다.

- ① ㄱ, ㄴ ② ㄱ, ㄷ ③ ㄴ, ㄷ ④ ㄴ, ㄹ ⑤ ㄷ, ㄹ

20. 다음 정책을 실시한 의도와 같은 맥락에서 시행된 조치를 <보기>에서 모두 고른 것은? [3점]

근래 연소한 문관들은 겨우 과거에 합격하자마자 습속이 고루해져 바로잡아 고치기가 쉽지 않다. …(중략)… 만약 당 하관에 해당하는 문신에 대해서 그 나이를 제한하고 선발 범위를 넓혀서 경사(經史)를 매월마다 시험하고 정문(程文)을 열흘마다 평가하여 그 근면함과 태만함을 조사하고 상벌을 시행한다면 학문하는 풍토를 만드는데 도움이 될 것이다. 당 하관 이하의 문신 가운데 나이 몇 살 이상을 초계(抄啓)하라.

-『조선왕조실록』-

*정문 : 시험장에서 일정한 법식에 따라 작성된 글

*초계 : 선발하여 왕에게 보고함

<보 기>

- ㄱ. 6조 직제제를 실시하였다.
ㄴ. 비변사의 기능을 강화하였다.
ㄷ. 산림의 근거지인 서원을 대폭 정리하였다.
ㄹ. 향약을 시행하여 향촌 지배력을 강화하였다.

- ① ㄱ, ㄴ ② ㄱ, ㄷ ③ ㄴ, ㄷ ④ ㄴ, ㄹ ⑤ ㄷ, ㄹ

* 확인 사항

- 답안지의 해당란에 필요한 내용을 정확히 기입(표기)했는지 확인 하시오.