

1. 다음 사례를 통해 알 수 있는 인간의 특성으로 가장 적절한 것은?

D는 퇴원을 앞두고 그동안 살아온 자신의 삶을 돌이켜보면서 다음과 같이 결심하였다.

- 나는 나의 과거와 미래에 대해 책임을 지겠다.
  - 나는 용서하는 마음으로 하루하루를 맞이하겠다.
  - 나는 지혜를 찾아 나설 것이며, 봉사하는 사람이 되겠다.
- 그는 앞으로 다가올 희망찬 미래를 떠올리며 빙그레 미소를 지었다.

- ① 도구를 사용하여 편리한 생활을 영위한다.
- ② 예술 작품을 통해 심미적 가치를 추구한다.
- ③ 여러 사람이 함께 모여 공동체를 구성한다.
- ④ 재미있는 유희 활동에 자발적으로 참여한다.
- ⑤ 반성적 성찰을 통해 도덕적 가치를 추구한다.

2. 그림에서 학생들이 모두 적절한 대답을 했다고 할 때, A 사상가의 입장으로 옳은 것은? [3점]



- ① 도덕과 예의로써 백성들을 교화해야 한다.
- ② 인간은 이기적이어서 상과 별로써 조종해야 한다.
- ③ 문명의 발달이 없는 소박한 공동체를 추구해야 한다.
- ④ 시비와 선악의 분별을 통해 도덕성을 회복해야 한다.
- ⑤ 본래부터 타고난 참된 앎(良知)을 자각하고 실천해야 한다.

3. 다음은 고대 서양 사상가들의 가상 대화이다. 을이 갑에게 제기할 비판으로 가장 적절한 것은? [3점]

갑: 인간은 만물의 척도입니다. 각각의 사물은 내게는 내게 보이는 그대로의 것이고, 당신에게는 당신에게 보이는 그대로의 것입니다.

을: 사물은 자체의 본질과 관련해서 본래 있는 그대로 있습니다. 그리고 인간은 이성을 통하여 이러한 사물의 본질을 제대로 인식할 수 있습니다.

- ① 유용성을 가치 판단의 기준으로 삼아야 한다.
- ② 인간의 본질적 특성은 의지임을 알아야 한다.
- ③ 절대적이고 보편적인 진리가 있음을 알아야 한다.
- ④ 감각적 경험을 통해 사물의 본질을 파악해야 한다.
- ⑤ 옳고 그름은 객관적으로 판단할 수 없음을 알아야 한다.

4. 다음 사회사상에 대한 설명으로 옳은 것은?

인간은 누구나 자기 창조 능력을 가지고 있으며, 자신의 잠재 능력을 계발할 수 있다. 개인에게 최대한의 자유가 확보되는 조건하에서 개인은 지적으로 그리고 도덕적으로 진보할 수 있다. 따라서 개인에게 가해지는 모든 외부적이고 강제적인 제약들은 제거되어야 한다.

- ① 개인의 기본적 자유와 권리를 중시한다.
- ② 개인과 사회의 유기적 관계를 강조한다.
- ③ 공동선의 실현에 최고의 가치를 부여한다.
- ④ 사회 구성원들의 연대와 헌신을 강조한다.
- ⑤ 공동체가 부여하는 삶의 목적을 중시한다.

5. 밑줄 친 ㉠, ㉡에 대한 옳은 설명을 <보기>에서 고른 것은?

- 우리나라에 ㉠ 현묘한 도(道)가 있으니 이를 풍류(風流)라고 한다. 이 풍류 사상은 삼교(三敎)를 포함한 것으로 못 생명을 교화하였다.
- ㉡ 우리의 도(道)는 한울님의 성품을 거느리며 한울님의 가르침을 받는다. 하지만 서양 사람들은 도무지 한울님을 위한 단서가 없고 다만 제 몸만을 위하여 빌 따름이다.

< 보 기 >

- ㄱ. ㉠에는 진리에 대한 개방성이 담겨있다.
- ㄴ. ㉡은 모든 사람이 평등하다고 주장한다.
- ㄷ. ㉠은 불교의 개혁을, ㉡은 후천 개혁을 추구한다.
- ㄹ. ㉠, ㉡은 국난 극복을 위해 외래 사상의 배척을 강조한다.

- ① ㄱ, ㄴ    ② ㄱ, ㄷ    ③ ㄴ, ㄷ    ④ ㄴ, ㄹ    ⑤ ㄷ, ㄹ

6. 갑 사상가가 <사례>의 밑줄 친 ㉠을 도덕적 행위라고 판단할 때, 그가 제시할 근거로 가장 적절한 것은? [3점]

갑: 의무 자체로부터 나온 사랑은 어떤 경향성도 그 사랑을 부추기지 않는다 할지라도, 심지어 뿌리치기 힘든 거부감에 직면한다 할지라도 실천해야 하는 사랑이다. 이 사랑은 선한 의지에 달려 있는 것이지 감각에 달려 있는 것이 아니며, 행위의 원칙을 따르는 것이지 동정심을 따르는 것이 아니다.

<사례>

슬기는 지하철을 타려고 계단을 내려가다가 무거운 짐을 들고 올라오시는 할머니를 보았다. ... (중략) ... ㉠슬기는 할머니의 짐을 대신 들어 주었다.

- ① 할머니의 고통을 감소시킨 행위이다.
- ② 할머니에게 결과적으로 도움을 준 행위이다.
- ③ 할머니와 자신의 행복을 증진시킨 행위이다.
- ④ 할머니를 불쌍히 여기는 마음에서 나온 행위이다.
- ⑤ 할머니를 도와야 한다는 실천 이성의 명령에 따른 행위이다.

7. 다음을 주장한 사상가가 긍정의 대답을 할 질문을 <보기>에서 고른 것은? [3점]

- 바람 때문에 고요한 바다에 파도가 일어나지만 파도와 바다는 둘이 아니다. 일심(一心)에도 진여(眞如)와 무명(無明)이 동시에 있을 수 있으나 이 역시 둘이 아니다.
- 장님들이 설명하는 코끼리가 비록 코끼리의 참모습은 아니지만 코끼리를 말하지 않은 것은 아니다. 불성(佛性)을 말하는 것도 이와 같다. 여러 주장이 불성 그 자체는 아니지만 그렇다고 불성을 말하지 않은 것도 아니다.

< 보 기 >

- ㄱ. 인간의 성품은 본래 맑고 깨끗한가?
- ㄴ. 진리는 속세를 떠나야 얻을 수 있는가?
- ㄷ. 여러 종파 간의 논쟁은 조화될 수 있는가?
- ㄹ. 참과 거짓, 깨끗함과 더러움은 그 근원이 다른가?

- ① ㄱ, ㄴ    ② ㄱ, ㄷ    ③ ㄴ, ㄷ    ④ ㄴ, ㄹ    ⑤ ㄷ, ㄹ

8. 그림은 신문 사설의 일부이다. ㉠에 들어갈 내용으로 가장 적절한 것은?

□□ 일보

○○○○년 ○월 ○일

우리 민족의 민본주의 사상의 흐름은 한국 민주주의 사상의 중요한 맥을 이룬다. 우리의 민본주의 사상과 근대 이후 유입된 서구의 민주주의 사상은 '㉠'라는 측면에서 공통점을 지닌다. (후략)

- ① 인간 존엄성을 바탕으로 민의를 중시한다.
- ② 자유와 평등을 주요 정치 이념으로 추구한다.
- ③ 사회 구성원들의 기본권을 동등하게 인정한다.
- ④ 사회 구성원들을 권력 유지의 수단으로 삼는다.
- ⑤ 대표자를 직접 선출하는 선거 제도를 중시한다.

9. 고대 동양 사상이 갑, 을의 생사관에 대한 설명으로 옳은 것은?

갑: 삶과 죽음은 명(命)에 달려있다. 어진 사람은 목숨을 유지하기 위해 인(仁)을 해치지 않는다.

을: 삶과 죽음은 기(氣)의 흐름 중에 일어나는 사건일 뿐이다. 따라서 삶을 기뻐하는 것은 미혹(迷惑)이며, 죽음을 싫어하는 것은 어리석음이다.

- ① 갑은 내세의 행복을 위해 현세에 충실할 것을 강조한다.
- ② 갑은 오래 사는 삶보다 도덕적 삶을 추구할 것을 주장한다.
- ③ 을은 신에 대한 믿음이 영생(永生)을 가져온다고 주장한다.
- ④ 을은 삼년상이 죽은 이에 대한 최소한의 도리임을 강조한다.
- ⑤ 갑, 을은 집착에서 벗어나야 열반(涅槃)에 이름을 강조한다.

10. 갑, 을 사상이 모두가 지지할 주장을 <보기>에서 고른 것은? [3점]

주체성이 진리이다. 인간은 대중의 일원이 아니라 신 앞에 홀로 선 자로서 살아야 한다.

실존은 본질에 앞선다. 인간은 먼저 실존하고 나중에 스스로를 만들어 나간다.



갑



을

< 보 기 >

- ㄱ. 구체적이고 현실적인 개인의 삶을 중시해야 한다.
- ㄴ. 자신의 삶을 스스로 선택하고 그것에 책임져야 한다.
- ㄷ. 인간의 유한성을 극복하기 위해 신에게 귀의해야 한다.
- ㄹ. 자연의 필연적 질서 속에서 자신의 삶을 관조해야 한다.

- ① ㄱ, ㄴ    ② ㄱ, ㄷ    ③ ㄴ, ㄷ    ④ ㄴ, ㄹ    ⑤ ㄷ, ㄹ

# [윤리와 사상] 사회탐구 영역

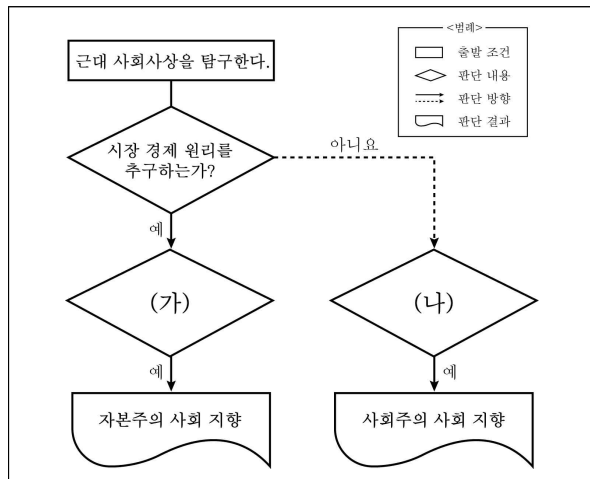
3

11. 다음은 어느 서양 사상가의 주장이다. 밑줄 친 ㉠과 ㉡에 대한 이 사상가의 견해로 옳은 것은?

그동안 인간의 도덕성에 대한 지배적인 관점은 주로 남성적 특성을 반영한 ㉠ 정의(正義) 윤리였다. 이러한 정의 윤리를 기준으로 여성의 도덕성을 파악했기 때문에 여성은 남성성에 비해 도덕적으로 열등한 존재로 간주되었다. 하지만 여성적 특성을 반영한 ㉡ 배려 윤리가 고려되지 않으면 안 된다. 인간의 도덕성은 정의 윤리뿐만 아니라 배려 윤리에 의해서도 규정되어야 하기 때문이다.

- ① ㉠은 ㉡에 비해 도덕적 감수성을 중시한다.
- ② ㉡은 ㉠을 갖추기 위한 전제 조건이다.
- ③ ㉡은 ㉠에 비해 공정성과 권리를 중시한다.
- ④ ㉠과 ㉡을 함께 추구하는 것이 바람직하다.
- ⑤ ㉠과 ㉡은 타인에 대한 책임과 보살핌을 중시한다.

12. 그림의 (가), (나)에 들어갈 질문을 <보기>에서 골라 바르게 짝지은 것은? [3점]



- < 보 기 >
- ㄱ. 국가에 의한 감시와 통제를 강조하는가?
  - ㄴ. 개인의 자유로운 경제 활동을 중시하는가?
  - ㄷ. 신분 질서에 따른 차등 분배를 정당화하는가?
  - ㄹ. 경제적 불평등 해소를 최우선적 과제로 보는가?

- |     |     |     |     |
|-----|-----|-----|-----|
| (가) | (나) | (가) | (나) |
| ① ㄱ | ㄴ   | ② ㄱ | ㄷ   |
| ③ ㄴ | ㄷ   | ④ ㄴ | ㄹ   |
| ⑤ ㄷ | ㄹ   |     |     |

13. 다음은 어느 사상가의 주장이다. 그가 제시한 밑줄 친 ㉠의 내용으로 가장 적절한 것은?

마음 밖에서 부처를 찾아 해매다가 갑자기 제 본성을 보면, 지혜의 성품이 본래부터 갖추어져 있어 모든 부처님과 털끝만큼도 다르지 않음을 알게 된다. 그러나 비록 본성이 부처와 다름이 없음을 홀연히 깨달았다 하더라도 오랫동안 익혀 온 습관[習氣]이 한순간에 없어지는 것은 아니다. 그러므로 어리석음의 습관을 없애기 위해서는 ㉠ 계속적인 수행을 해야 한다.

- ① 악한 본성을 점진적으로 변화시킨다.
- ② 선정(禪定)과 지혜를 병행해서 닦는다.
- ③ 고정불변의 자아를 확립하기 위해 노력한다.
- ④ 경(敬)의 자세를 지니고 사물의 이치를 탐구한다.
- ⑤ 속세를 떠나 자연과 하나가 되는 경지를 추구한다.

14. 고대 사상 (가)와 현대 사상 (나)에 대한 옳은 설명만을 <보기>에서 있는 대로 고른 것은? [3점]

(가)	우주 만물의 본질은 이성이다. 자연 안의 모든 사건은 이성의 법칙에 따라서 일어난다. 현재의 사건이 다른 방식으로 일어났기를 바라는 것은 어리석은 일이다.
(나)	세계와 삶의 본질은 맹목적인 생존 의지이다. 이러한 의지로 인해 생긴 욕구가 모두 충족되는 것은 아니기 때문에 인간은 고통을 겪는다.

- < 보 기 >
- ㄱ. (가)는 신과 세계와 인간의 본성이 동일하다고 본다.
  - ㄴ. (나)는 이성을 통해 삶의 참모습을 파악할 수 있다고 본다.
  - ㄷ. (가)는 쾌락의 향유를, (나)는 고통의 부재를 추구한다.
  - ㄹ. (가), (나)는 욕망을 철저히 억제하는 삶을 추구한다.

- ① ㄱ, ㄴ
- ② ㄱ, ㄷ
- ③ ㄴ, ㄷ
- ④ ㄱ, ㄷ, ㄹ
- ⑤ ㄴ, ㄷ, ㄹ

15. 다음은 어느 서양 사상가의 주장이다. 밑줄 친 ㉠에 대한 이 사상가의 견해로 옳은 것은?

- 행복하기 위해서는 덕 있는 사람이 되어야 하는데, 덕에는 지성적 덕과 품성적 덕이 있다.
- ㉠ 실천적 지혜를 통해 무엇이 인간에게 좋은지, 무엇이 중용인지를 알고 실천함으로써 덕 있는 사람이 될 수 있다.

- ① 모든 사람이 선천적으로 지닌 덕이다.
- ② 선(善)의 이데아를 파악할 수 있는 능력이다.
- ③ 지나침과 모자람의 중간에 해당하는 상태이다.
- ④ 품성적 덕을 갖추는 데 필요한 지성적 덕이다.
- ⑤ 좋은 행동을 반복함으로써 형성되는 품성적 덕이다.

16. 밑줄 친 ㉠ 사상가가 주장한 내용으로 가장 적절한 것은?

**세계 문화 인물 ㉠ □□□**

- 사상적 특징
  - 주자 성리학의 심성론 비판
  - 인간의 자주적 권능 옹호
- 사회 개혁 사상
  - 위민(爲民) 사상을 바탕으로 한 개혁 추구
  - 물자의 유통과 교환, 지방 생산력의 균등 발전 강조
- 주요 저서: 『논어고금주』, 『맹자요의』, 『목민심서』

- ① 형벌을 통해 백성을 엄격하게 규제해야 한다.  
 ② 실제 생활에 도움을 주는 학문에서 벗어나야 한다.  
 ③ 인간의 자유 의지와 도덕적 욕구를 중시해야 한다.  
 ④ 백성의 악한 본성을 예법(禮法)으로 다스려야 한다.  
 ⑤ 백성이 무지(無知)의 상태에 있도록 통치해야 한다.

17. 서양 사상이 갑, 을의 입장으로 가장 적절한 것은?

갑: 불완전한 존재인 인간은 영원하고 완전한 존재인 신에게 귀의해야만 참된 선과 행복을 실현할 수 있다. 신은 실존을 통해 만나야 할 인격적 존재이다.  
 을: 교황은 신의 용서를 확증하는 이외에 어떠한 죄도 용서할 수 없다. ... (중략) ... 교황의 면죄부를 사면 모든 죄에서 벗어날 수 있다고 말하는 것은 잘못이다.

- ① 갑: 인류의 과제는 신으로부터 해방되는 것이다.  
 ② 갑: 인간은 도덕적 행위를 통해서만 구원받는다.  
 ③ 을: 진리를 전해주는 최고의 권위는 교황에게 있다.  
 ④ 을: 교회를 통하지 않고서도 절대자와 직접 만날 수 있다.  
 ⑤ 갑, 을: 인간 구원의 현세적 징표는 직업에서의 성공이다.

18. 다음은 어느 동양 사상가의 주장이다. 밑줄 친 ㉠에 대한 이 사상가의 견해로 옳은 것은? [3점]

○ 안다고 말하면 이미 그 안에 행(行)이 있는 것이며, 행한다고 말하면 이미 그 안에 지(知)가 있는 것이다.  
 ○ ㉠ 마음[心]의 본체는 성(性)이고 성은 곧 이(理)이다. 따라서 효도하려는 마음이 있으면 곧 효의 이가 있는 것이고, 효도하려는 마음이 없으면 효의 이가 없는 것이다.

- ① 사물 각각에 내재한 존재 원리이다.  
 ② 온갖 이치[理]를 갖추고 있는 것이다.  
 ③ 수양을 통해 형성되는 도덕적 능력이다.  
 ④ 이치와 떨어져 있지 않은 만물의 재료이다.  
 ⑤ 선을 좋아하고 악을 싫어하는 기호(嗜好)이다.

19. 그림은 어느 사상가가 제시한 '정의의 원칙'을 정리한 것이다. 이 사상가의 관점에만 'V' 표시를 한 학생은? [3점]

- 제1의 원칙: 각 개인은 기본적 자유에 있어 평등한 권리를 가져야 한다.  
 • 제2의 원칙: 사회적·경제적 불평등은 다음 두 가지 조건이 충족될 때 허용된다. 첫째, 그 불평등이 최소 수혜자에게 최대 이익을 보장하고, 둘째, 불평등의 계기가 되는 직책이나 지위는 공정한 기회 균등의 원칙에 따라 모든 사람에게 개방되어야 한다.

관점 \ 학생	갑	을	병	정	무
효용성을 정의의 가장 중요한 원리로 삼아야 한다.	V			V	V
재화 분배 과정에서 사회적 약자를 배려해야 한다.		V	V	V	
경제적 자원을 모든 사람에게 균등하게 분배해야 한다.	V	V			V
정의의 원칙을 도출하기 위한 절차의 공정성을 중시해야 한다.			V	V	V

- ① 갑      ② 을      ③ 병      ④ 정      ⑤ 무

20. 그림은 서술형 평가 문제와 학생 답안이다. ㉠~㉣ 중 옳지 않은 것은? [3점]

#### <서술형 평가>

◎ 문제: 춘추 전국 시대 사상이 갑, 을의 입장을 비교하십시오.

갑: 나의 어른을 공경하고서 그 마음을 남의 어른에게까지 이르게 하며, 내 아이를 사랑하고서 그 마음을 남의 아이에게까지 이르게 하면 천하를 손바닥 위에서 움직일 수 있다.

을: 전염병이 유행하고 백성들이 춥고 배고파 시궁창에서 죽어가고 있는데, 당신이라면 겸애(兼愛)와 별애(別愛)를 실천하는 임금 중 누구를 따르겠는가? 아무리 어리석은 사람이라도 겸애를 실천하는 임금을 따를 것이다.

◎ 학생 답안

㉠ 갑은 이웃 어른을 공경하는 것보다 자신의 부모를 먼저 사랑하는 것이 자연스러운 일이라고 보며, ㉡ 을은 나의 집과 남의 집을 구별하고 차별하기 때문에 사회가 혼란해진다고 본다. 그러나 ㉢ 갑, 을은 가족 이기주의에서 벗어나야 한다고 보는 면에서 공통점이 있다. 한편 ㉣ 갑은 이로움[利]보다는 의로움[義]을 추구해야 한다고 주장하지만, ㉤ 을은 의로움을 버리고 이로움을 추구할 것을 강조한다.

- ① ㉠      ② ㉡      ③ ㉢      ④ ㉣      ⑤ ㉤

※ 확인 사항

- 답안지의 해당란에 필요한 내용을 정확히 기입(표기)했는지 확인하십시오.