

2006학년도 3월 고3 전국연합학력평가 문제지

제 4 교시 사회탐구영역(한국지리)

성명

수험번호

3

1

- 먼저 수험생이 선택한 과목의 문제지인지 확인하시오.
- 문제지에 성명과 수험 번호를 정확히 기입하시오.
- 답안지에 수험 번호, 선택 과목, 답을 표기할 때는 반드시 ‘수험생이 지켜야 할 일’에 따라 표기하시오.
- 문항에 따라 배점이 다르니, 각 물음의 끝에 표시된 배점을 참고하시오. 3점 문항에만 점수가 표시되어 있습니다. 점수 표시가 없는 문항은 모두 2점씩입니다.

1. 표는 어느 두 지역의 경지 이용에 대한 자료이다. A 군에 비해 B 군에서 뚜렷하게 나타나는 특색을 바르게 추론한 것을 <보기>에서 모두 고른 것은? [3점]

(단위 : %)

구 분	면적 (km <sup>2</sup> )	경지율	경지 이용률	경지 구성비	
				논	밭
A 군(郡)	495	68.2	128.4	81.7	18.3
B 군(郡)	1,464	35.5	109.2	18.7	81.3

< 보 기 >

ㄱ. 경지 면적이 넓을 것이다.  
ㄴ. 그루갈이가 활발할 것이다.  
ㄷ. 벼 재배 비중이 낮을 것이다.  
ㄹ. 경지 이용이 집약적일 것이다.

- ① ㄱ, ㄴ                      ② ㄱ, ㄷ                      ③ ㄱ, ㄹ
- ④ ㄴ, ㄷ                      ⑤ ㄷ, ㄹ

2. 지도의 지역을 대상으로 지리 조사를 실시하였다. 그 결과로 보기 어려운 것은?



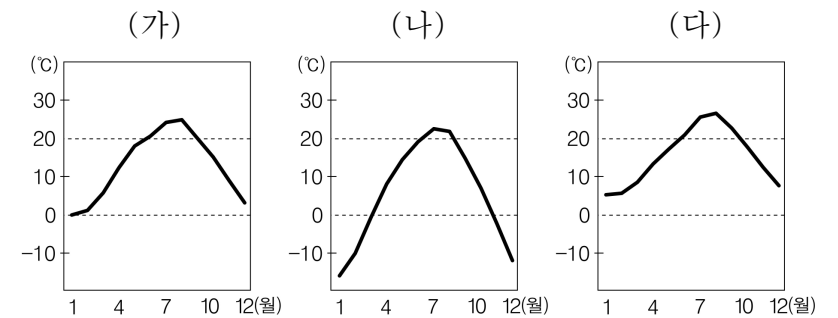
- ① 이 지역에서는 주로 벼농사가 이루어지고 있다.
- ② 용강 마을 일대에는 충적 평야가 넓게 발달해 있다.
- ③ 신복 마을과 만경강 사이에는 인공 제방이 축조되었다.
- ④ 과거에 옥동 마을보다 신복 마을에서 홍수 피해가 자주 발생하였다.
- ⑤ 용강 마을과 신복 마을 사이의 호수는 농업 용수 확보를 위해 인공적으로 조성한 것이다.

3. 다음은 지리 정보 체계(GIS)의 활용과 관련된 글이다. 밑줄 친 곳에 들어갈 내용으로 적절하지 않은 것은? [3점]

우리나라는 여름철에 강수량이 집중되어 산사태가 자주 발생하는데, 최근 산사태 예측에 지리 정보 체계(GIS)가 유용한 것으로 나타나 관심을 끌고 있다. ○○ 연구소는 최근 자체적으로 구축한 GIS를 이용하여 충청남도 부여군 지역에 대한 산사태 발생 가능성과 예측의 적중도를 조사하였다. \_\_\_\_\_ 등의 지리 정보를 바탕으로 산사태를 예측하였는데, 예측의 적중도는 해당 지역에 대한 지리·공간 정보가 많을수록 높아지는 것으로 나타났다.

- ① 해발 고도                      ② 지형의 경사도
- ③ 지표면의 피복 상태                      ④ 집중 호우의 발생 정도
- ⑤ 토양 구성 물질의 특징

4. 우리나라 세 도시의 기온 분포를 나타낸 (가)~(다) 그래프를 보고 바르게 추론한 것을 <보기>에서 모두 고른 것은?



< 보 기 >

ㄱ. 연교차가 가장 큰 곳은 (나)이다.  
ㄴ. 무상일수가 가장 긴 곳은 (다)이다.  
ㄷ. 가장 고위도에 위치하는 곳은 (가)이다.  
ㄹ. 진달래의 개화 시기는 (나), (다), (가) 순이다.

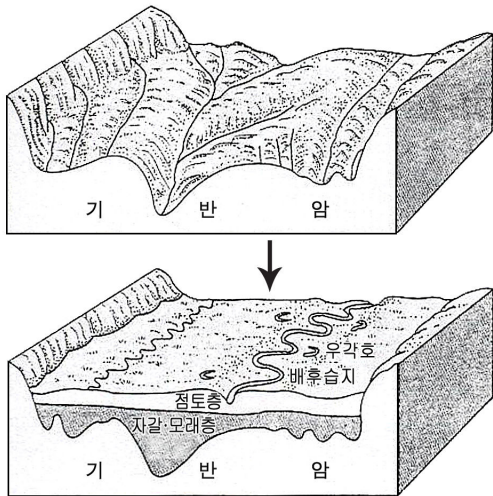
- ① ㄱ, ㄴ                      ② ㄱ, ㄷ                      ③ ㄱ, ㄹ
- ④ ㄴ, ㄷ                      ⑤ ㄷ, ㄹ

5. 자료에서 설명하고 있는 지역의 특색으로 옳은 것은?

○ 해발 고도 700m 이하는 10.6%에 불과하며, 경사도 30% 이상이 81.7%에 이른다. 임야가 89.4%, 농경지가 4.9%, 기타 5.7%로 경지율이 매우 낮다.  
○ 가정에서는 에어컨을 찾아보기 어렵다. 한 주민은 “밤공기가 워낙 차 아이들이 감기 걸릴까 봐 한여름에도 보일러를 적당히 틀어놓고 잠을 잔다.”라고 말했다.

- ① 충적토가 대부분이다.                      ② 근교 농업이 행해진다.
- ③ 인구 유입이 활발하다.                      ④ 난대림이 넓게 분포한다.
- ⑤ 여름철 피서지로 적합하다.

6. 그림은 어느 하천 하류 지역의 지형 변화를 나타낸 것이다. 이러한 변화 과정과 거리가 가장 먼 것은?



- ① 유로 변경      ② 측방 침식      ③ 지반 융기  
④ 잦은 범람      ⑤ 해수면 상승

7. 다음은 대도시의 어느 지역에 대한 글이다. 밑줄 친 부분에 대한 설명으로 옳지 않은 것은? [3점]

이 지역에서는 ㉠ 여러 개의 법정동 업무를 한 곳의 동사무소에서 처리하고 있으나, 업무량은 다른 지역의 동사무소와 비슷한 수준이었다. 이 동사무소는 ㉡ 주민 서비스보다 사무실이나 상점 관련 서비스의 비중이 높으며, 최근 민원서류의 온라인 발급이 확대된 이후 업무량이 폭주하고 있다.  
\* 법정동 : 법으로 정해진 땅 이름으로서 행정 기관의 관할 구역인 행정동과 다를 수 있다.

- ① ㉠은 행정 기능의 지방 이전 때문이다.  
② ㉠은 상주 인구의 감소를 반영한 것이다.  
③ ㉠에 따라 동사무소의 숫자가 감소하였다.  
④ ㉡은 유동 인구가 많기 때문이다.  
⑤ ㉡은 상업·업무 기능이 집중되어 있기 때문이다.

8. 수업 시간에 사진을 보고 학생들이 발표한 내용으로 타당하지 않은 것은?



- ① 사빈이 넓게 형성되어 있습니다.  
② 조류에 의한 퇴적 작용으로 형성되었습니다.  
③ 해수욕장으로 이용하기에 적합한 조건을 갖고 있습니다.  
④ 작은 만을 이루는 해안에 이러한 지형이 잘 발달됩니다.  
⑤ 급경사의 하천에서 모래가 많이 공급되는 연안에 잘 형성됩니다.

9. 지도는 어느 신도시의 부지 활용 계획이다. 어떤 업체가 이곳에 아파트를 건설하여 분양하려 할 때, 광고 내용으로 적절한 것을 <보기>에서 모두 고른 것은?

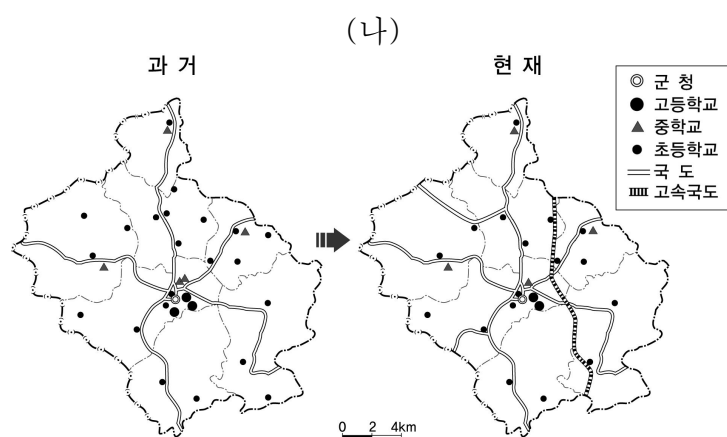
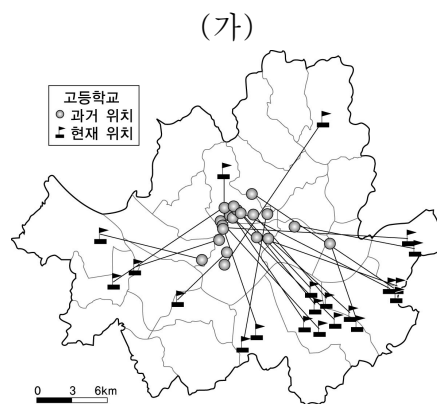


< 보 기 >

- ㄱ. 쾌적한 환경, ○○아파트!  
ㄴ. 사통팔달 서울과 30분, ○○아파트!  
ㄷ. ○○아파트, 첨단과 전원이 어우러진 곳!  
ㄹ. 수도권 최고의 인구 밀집 지역, ○○아파트!

- ① ㄱ      ② ㄴ, ㄷ      ③ ㄷ, ㄹ  
④ ㄱ, ㄴ, ㄷ      ⑤ ㄱ, ㄴ, ㄷ, ㄹ

10. (가)는 대도시 내의 학교 이전, (나)는 농촌 지역 학교 분포의 변화를 나타낸 자료이다. 이를 종합하여 내린 결론으로 가장 타당한 것은? [3점]



- ① 교통이 불편한 곳에서는 학교 수가 줄어든다.  
② 생활 기반 시설이 부족한 곳의 학교는 이전된다.  
③ 상주 인구 밀도가 낮아지면 학교 수가 줄어든다.  
④ 학교가 이전되는 곳은 유소년층 인구 비율이 높다.  
⑤ 업무 기능이 집중되는 곳에서는 학교 수가 줄어든다.

사회탐구영역

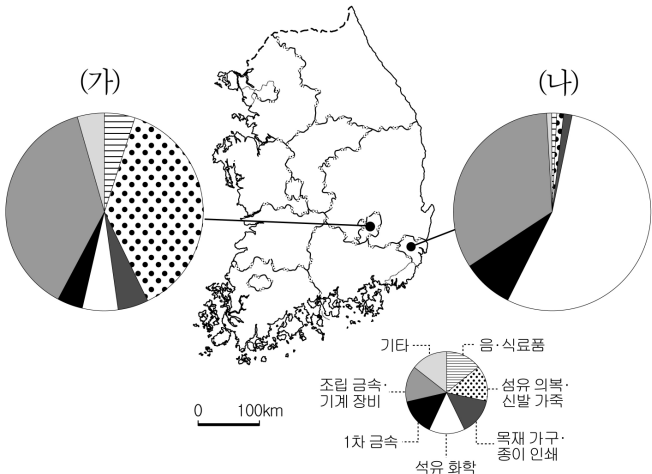
11. 표는 강원도 ○○시에 대한 자료이다. 자료의 내용과 관계 깊은 탐구 주제로 옳은 것을 <보기>에서 모두 고른 것은?

연도	인구(명)	광업 종사자 수(명)	석탄 생산량(천 톤)	관광객 수(명)
1996	62,489	3,727	1,887	530,046
1998	59,930	2,679	1,267	1,406,952
2000	57,027	2,765	1,244	2,019,300
2002	55,233	2,496	1,026	2,546,242

- < 보 기 >
- ㄱ. 석탄 생산량의 감소 원인
  - ㄴ. 자원 수요 변화가 지역에 미친 영향
  - ㄷ. 관광 산업 발달이 석탄 산업 쇠퇴에 미친 영향
  - ㄹ. 재생 에너지 사용 증가에 따른 광업 종사자 수 변화

- ① ㄱ, ㄴ                      ② ㄱ, ㄷ                      ③ ㄱ, ㄹ
- ④ ㄴ, ㄷ                      ⑤ ㄷ, ㄹ

12. 다음은 생산액을 기준으로 한 (가), (나) 도시의 공업 구조를 나타낸 것이다. (가) 도시에 비해 (나) 도시에서 뚜렷하게 나타나는 특색으로 옳은 것은? [3점]



- ① 노동 생산성이 낮다.
- ② 소비재의 생산 비중이 높다.
- ③ 중화학 공업의 비중이 낮다.
- ④ 노동 집약형 공업이 특화되어 있다.
- ⑤ 운송비 지향성 공업의 비중이 높다.

13. 다음 글은 어느 소설의 일부이다. 이 글에 묘사된 지역의 변화와 관계가 가장 먼 것은?

성 밑으로 완만한 구릉을 이룬 삼선동 일대는 자두와 복숭아 나무로 가득 찬 과수원과 목장이 있었다. 이 목장이 폐쇄되면서 별장과 주택이 들어섰다. <중략> 거리는 새로 닦은 신작로 주변을 따라 개발되어 갔다. 이 무렵부터 기계 문명이 시작되었다. 신작로 위에 쇠길이가 생겼으니 전차 선로다. 돈암동 종점에서 종로 4가로 나가는 전차 소리에 알을 품던 산꿩과 빠꾸기의 울음소리는 멀어졌다.

- 정한숙, 『성북구 성북동』 -

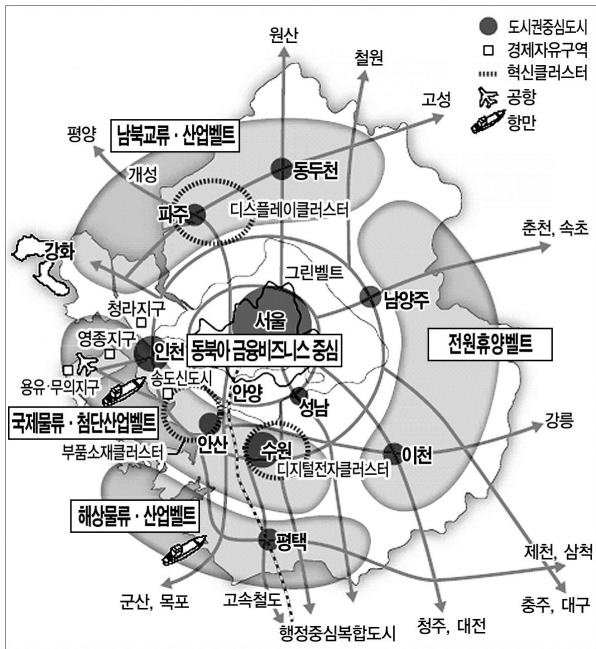
- ① 전입 인구 증가                      ② 녹지 면적 감소
- ③ 상업·업무 기능 집중              ④ 새로운 시가지의 확대
- ⑤ 새로운 교통 수단 도입

14. 표는 고속 철도의 역간 거리와 운임을 나타낸 자료이다. 이를 분석한 내용으로 옳지 않은 것은? [3점]

거리(km)	운임(원)							
	서울	3.2	22.0	96.0	159.8	293.1	348.4	392.0
거리(km)	10,600	용산	18.8	92.8	156.6	289.9	345.2	388.8
	10,600	11,100	광명	74.0	137.8	271.1	326.4	370.0
	11,400	19,700	10,600	천안아산	63.8	197.1	252.4	296.0
	34,900	34,600	17,300	23,500	10,600	133.3	188.6	232.2
	39,700	39,400	32,800	28,300	15,700	10,600	55.3	98.9
	43,500	43,200	37,700	32,100	21,000	10,600	10,600	43.6
							밀양	구포

- ① 최소 운임은 10,600원이다.
- ② 수도권 내의 구간에서는 운임의 차이가 나지 않는다.
- ③ 서울-광명 구간과 동대구-구포 구간의 운임은 같다.
- ④ 서울-용산 구간보다 용산-광명 구간의 단위 거리당 운임이 비싸다.
- ⑤ 동대구-구포 구간은 용산-천안아산 구간보다 거리는 멀지만 운임은 싸다.

15. 그림은 최근 발표된 수도권 정비 계획이다. 이를 토대로 수도권 지역에 대하여 추론한 내용으로 타당하지 않은 것은?

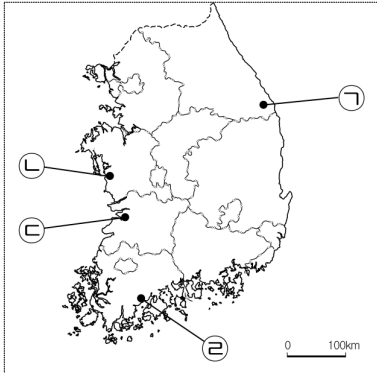


- ① 남서부 지역의 유통 기능이 강화될 것이다.
- ② 수도권 지역의 국제 경쟁력이 강화될 것이다.
- ③ 서울은 세계 도시로서의 기능이 강화될 것이다.
- ④ 서부 지역에 비해 북부 지역에 외국인 투자가 활성화될 것이다.
- ⑤ 동부 지역에는 환경 오염 유발 시설에 대한 규제가 강화될 것이다.



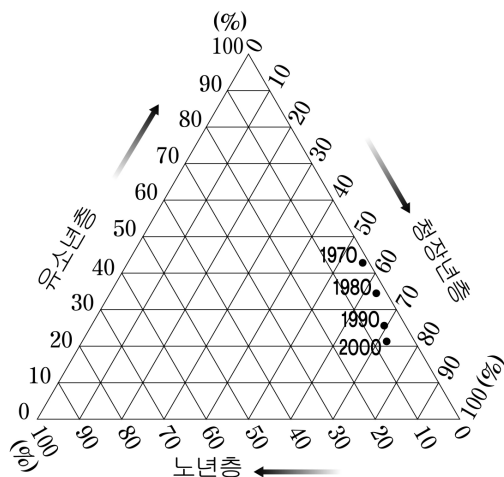
16. 다음에 제시된 지역 축제가 개최되는 지역을 지도에서 찾아 바르게 짝지은 것은? [3점]

- A : 머드 축제 - 머드 인간 마네킹 체험  
B : 지평선 축제 - 우마차 여행, 허수아비 만들기  
C : 다(茶)향제 - 다신제, 찻잎따기 경연대회  
D : 세계 동굴 박람회 - 박쥐가면 페스티벌



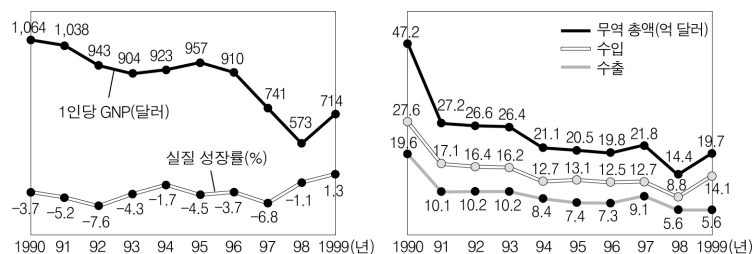
- |          |          |          |          |          |          |          |          |
|----------|----------|----------|----------|----------|----------|----------|----------|
| <u>A</u> | <u>B</u> | <u>C</u> | <u>D</u> | <u>A</u> | <u>B</u> | <u>C</u> | <u>D</u> |
| ① ㉠      | ㉡        | ㉢        | ㉣        | ② ㉠      | ㉢        | ㉣        | ㉡        |
| ③ ㉡      | ㉣        | ㉢        | ㉠        | ④ ㉢      | ㉠        | ㉡        | ㉣        |
| ⑤ ㉢      | ㉡        | ㉣        | ㉠        |          |          |          |          |

17. 우리나라 인구 구조의 변화(1970~2000년)를 나타낸 자료이다. 이를 분석한 내용으로 옳은 것은? [3점]



- ① 청장년층의 부양 부담이 커지는 추세이다.  
② 노년층이 차지하는 비중은 10% 이상이다.  
③ 청장년층 인구 비중의 증가 폭이 커지고 있다.  
④ 유소년층의 비중 변화 폭은 청장년층의 경우보다 크다.  
⑤ 유소년층 인구 비중 변화에는 출생률 증가가 반영되었다.

18. 그래프는 북한의 경제에 대한 것이다. 이를 토대로 설정한 탐구 주제로 적절한 것을 <보기>에서 모두 고른 것은?



- ㄱ. 1998년 이후 경제 성장률이 높아진 이유는?  
ㄴ. 1990년대 중반 무역 수지가 흑자로 바뀐 이유는?  
ㄷ. 1990년대 초 무역 규모가 급격히 작아진 원인은?  
ㄹ. 1990년대 중반 개인 소득이 급격히 증가된 원인은?

- ① ㄱ, ㄴ                      ② ㄱ, ㄷ                      ③ ㄴ, ㄷ  
④ ㄴ, ㄹ                      ⑤ ㄷ, ㄹ

19. 다음은 어느 지역에 대한 관광 안내 자료이다. 밑줄 친 부분에 대한 설명으로 옳은 것을 <보기>에서 모두 고른 것은? [3점]



큰 분지 형태를 갖는 이 분화구 안에는 식물 생태계가 특이하게 나타납니다. 즉, 분화구 내부의 깊이에 따라 다양한 식생이 분포하며, 분화구 내부의 남사면과 북사면의 식생 분포가 다릅니다. 분화구 내부의 남사면에는 상록활엽수군락이 형성되어 있으며, 북사면에는 낙엽수군락이 진을 치고 있습니다.

< 보 기 >

- ㄱ. 북사면과 남사면의 일조량이 다르다.  
ㄴ. 분화구 내부에서 기온 역전 현상이 자주 발생한다.  
ㄷ. 북사면의 강수량이 남사면보다 많다.  
ㄹ. 분화구 내부에서 사면 방향에 따라 겨울철 식생 경관이 뚜렷하게 다르다.

- ① ㄱ, ㄴ                      ② ㄱ, ㄹ                      ③ ㄴ, ㄷ  
④ ㄴ, ㄹ                      ⑤ ㄷ, ㄹ

20. 다음 글의 밑줄 친 기후 요인의 영향을 받은 예로 가장 적절한 것은? [3점]

이 기후 요인은 강수 분포의 지역차에 큰 영향을 준다. 예를 들어, 황해안보다 내륙의 한강 중·상류 지방에서 더 많은 강수가 나타나는 것은 이 기후 요인이 크게 작용한 결과이다.

- ① 7월 25일 서울의 기온은 새벽 3시에 26.3℃, 오전 8시에 26.5℃를 기록하였다.  
② 3월 16일 서귀포에서 개화하기 시작한 개나리가 중부 지방에서는 3월 말 경에 개화하였다.  
③ 9월 13일 강풍과 폭우의 영향으로 80명이 사망 혹은 실종되고, 143만 가구에 전기 공급이 중단되었다.  
④ 4월 6일 영동 지방의 바람이 잦아들다가 낮이 되어 해풍에서 육풍으로 풍향이 바뀌면서 다시 강해졌다.  
⑤ 5월 9일 강릉의 낮 최고 기온이 11.3℃를 기록한 반면, 영서 지방의 영월, 원주 등은 30℃ 이상으로 치솟으며 영동 지방과 크게 차이를 보였다.

※ 확인 사항

○ 문제지와 답안지의 해당란을 정확히 기입(표기)했는지 확인하십시오.