

제 4 교시 사회탐구영역(한국지리)

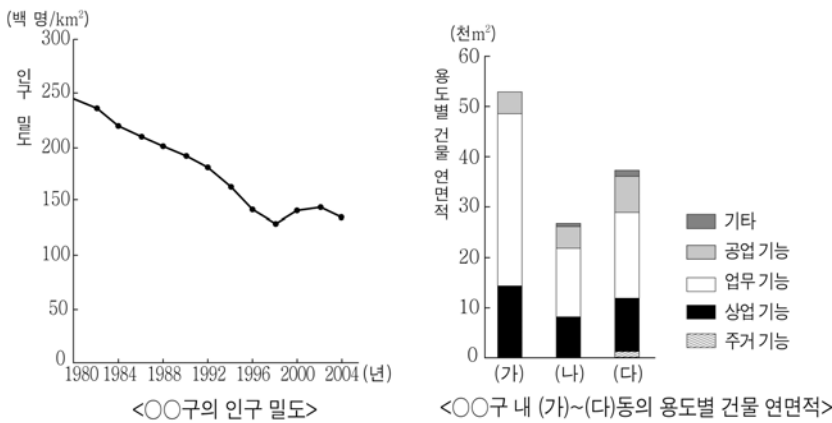
성명

수험번호

1

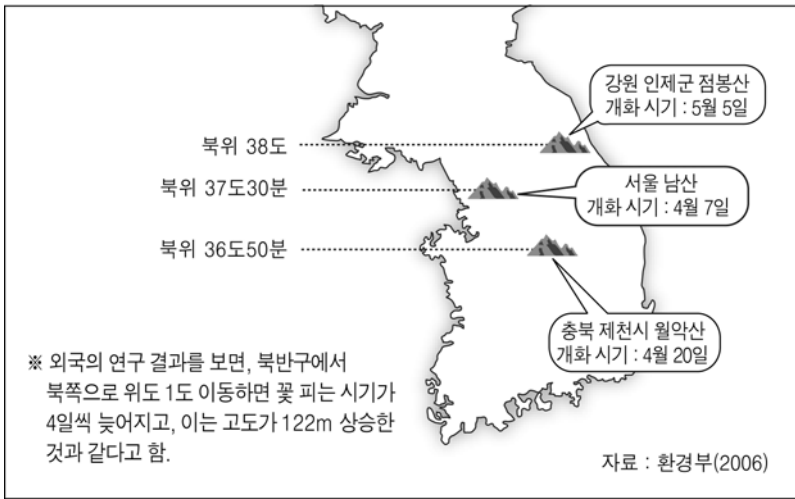
- 먼저 수험생이 선택한 과목의 문제지인지 확인하시오.
- 문제지에 성명과 수험 번호를 정확히 기입하시오.
- 답안지에 수험 번호, 선택 과목, 답을 표기할 때는 반드시 ‘수험생이 지켜야 할 일’에 따라 표기하시오.
- 문항에 따라 배점이 다르니, 각 물음의 끝에 표시된 배점을 참고하시오. 3점 문항에만 점수가 표시되어 있습니다. 점수 표시가 없는 문항은 모두 2점씩입니다.

1. 자료를 바탕으로 보고서를 작성하고자 할 때, 제목으로 가장 적절한 것은?



- ① 교육 중심지로 급부상 - 늘어나는 학교
- ② 또 하나의 지구촌 - 외국인 노동자 마을의 꿈
- ③ 초미니 동 출현 - 여러 개의 동사무소가 하나로
- ④ 스프롤 현상으로 사라지는 녹지 - 심해지는 대기 오염
- ⑤ 공장은 모이고, 사무실은 떠나고 - 수출 한국의 중심지로

2. 자료를 바탕으로 진달래 개화 시기의 지역 차이에 영향을 미친 요인을 <보기>에서 고른 것은?



< 보 기 >

ㄱ. 위도의 차이                      ㄴ. 풍향의 차이

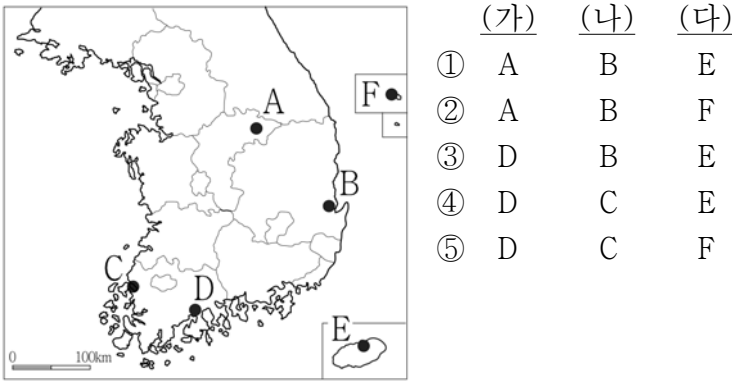
ㄷ. 도시화에 따른 기온 변화    ㄹ. 연 강수량의 차이

① ㄱ, ㄴ                      ② ㄱ, ㄷ                      ③ ㄴ, ㄷ

④ ㄴ, ㄹ                      ⑤ ㄷ, ㄹ

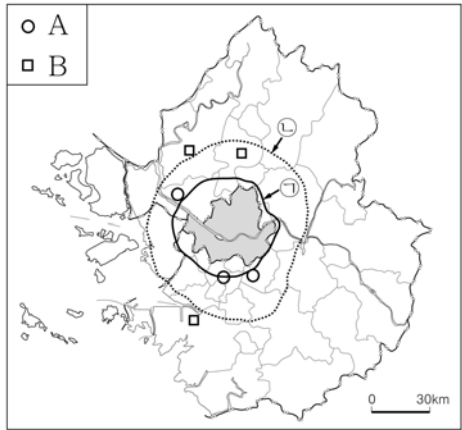
3. 다음은 기행문의 일부이다. (가) ~ (다)에 해당하는 곳을 지도에서 찾아 바르게 배열한 것은? [3점]

(가) 포근한 들판과 느릿한 산등성이의 곡선, 그리고 붉은 빛의 흙이 어우러져.....  
(나) 잔잔한 파도 소리와 함께 하얀 ‘소금밭’은 황금 빛 들판과는 달리 바다가 주는 작은 축복을 느끼게 한다.  
(다) 바다 위에 떠 있는 가파른 산 하나..... 화산 활동이 만들어 낸 이 섬의 가운데에는 경지로 이용되는 커다란 분지가 있다.



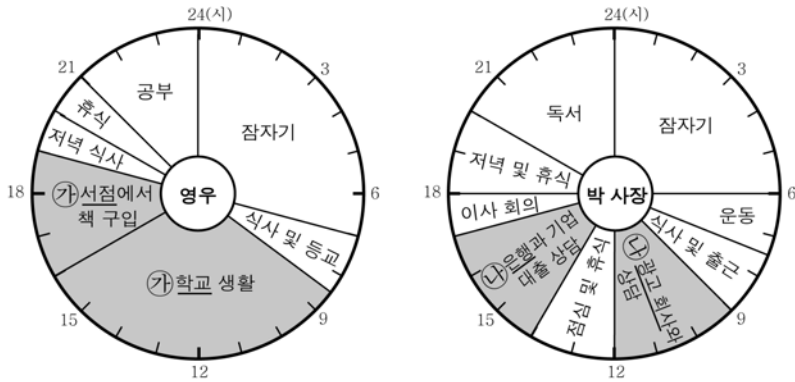
4. 자료는 수도권 신도시와 관련된 것이다. 이에 대한 해석으로 옳지 않은 것은? [3점]

구분	신도시	(가)			(나)		
		a	b	c	d	e	f
면적(천 평)		5,729	4,758	1,497	2,733	2,846	3,400
수용 인구(천 명)		390	276	168	121	125	79
면적당 수용 인구(명/백 평)		6.8	5.8	11.0	4.0	4.3	2.3
사업 기간		1989 ~ 1998			2001 ~ 2011		



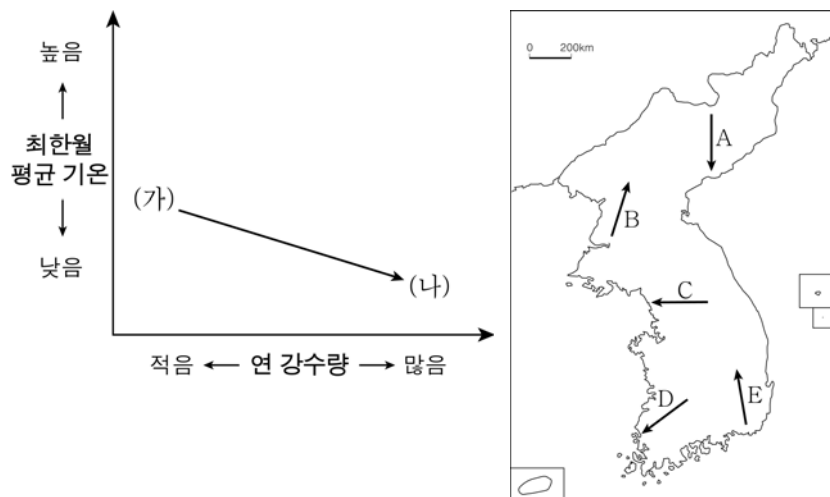
- ① (가)에 비해 (나)는 고밀도 신도시로 조성된다.
- ② (가)는 지도의 A, (나)는 지도의 B에 해당한다.
- ③ (나)의 개발은 교외화 현상이 계속 진행되고 있음을 의미한다.
- ④ (가), (나)의 조성은 서울의 인구 과밀 문제 해결 과정에서 추진되었다.
- ⑤ 지도의 ㉠을 따라 ㉡과 기능이 유사한 도로의 건설이 계획되고 있다.

5. 영우와 박 사장의 일과표에 나타난 ㉠, ㉡ 유형의 서비스에 대한 설명으로 옳은 것은? [3점]



- ① ㉠ 유형은 업무의 자동화로 고용자 수가 감소하고 있다.
- ② ㉠, ㉡ 유형은 서비스 생산 주체를 기준으로 분류한 것이다.
- ③ ㉠ 유형은 대도시보다 중·소도시에서 더 많이 발달되어 있다.
- ④ 경제가 발전할수록 제조업은 성장하고 ㉠, ㉡ 유형은 쇠퇴한다.
- ⑤ ㉠ 유형에 비해 ㉡ 유형은 특정 지역에 집적하려는 경향이 강하다.

6. ‘(가)→(나)’의 변화가 나타나는 곳을 지도에서 고른 것은? [3점]



- ① A      ② B      ③ C      ④ D      ⑤ E

7. 자료는 전통 어업과 관련된 것이다. 이에 대한 설명으로 옳은 것은?

<어구 설치 방법>

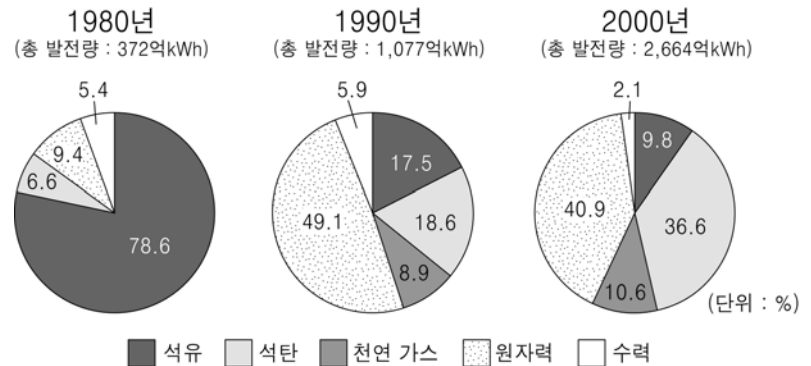
- 수심이 얕은 곳에 참나무 봉을 V자 형으로 박는다.
- V자의 꼭지점에 사각형 또는 원형의 울타리를 만든다.
- 대나무를 엮어 만든 발을 울타리 둘레에 친다.

<어획 원리>

물고기가 울타리 안으로 들어오기는 쉽지만, 나갈 때에는 퇴로가 차단되어 빠져 나가기 어렵다는 점을 이용한다.

- ① 동해안에서 오징어잡이에 이용한다.
- ② 어족 자원을 고갈시킬 위험성이 크다.
- ③ 폭풍이나 해일로부터 어촌을 보호하는 역할도 한다.
- ④ 밀물과 썰물 때문에 일어나는 바닷물의 흐름을 이용한다.
- ⑤ 육지가 바다 방향으로 돌출된 곳의 해안에 주로 설치한다.

8. 다음은 우리나라의 연도별 발전원 구성비 변화를 나타낸 것이다. 이를 바르게 분석한 것은?



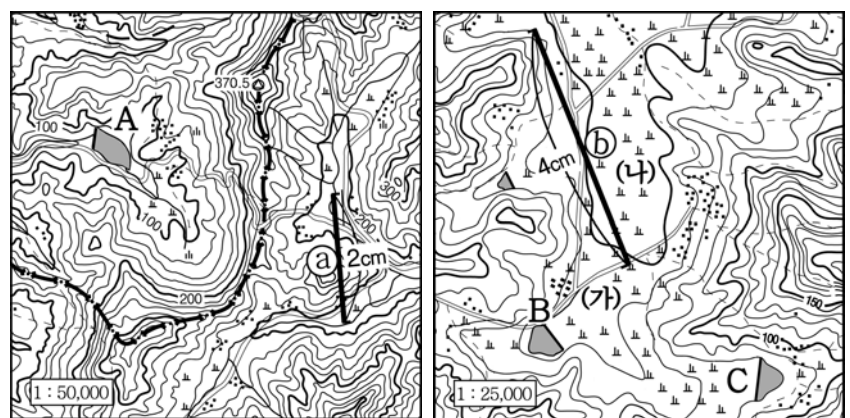
- ① 화력 발전원에서 석유가 차지하는 비중이 낮아졌다.
- ② 2000년에는 화력에 비해 원자력의 구성비가 높았다.
- ③ 전력 생산에 따른 온실 가스의 배출량이 감소하였다.
- ④ 국내 석탄 생산량의 증가로 석탄의 구성비가 점차 높아졌다.
- ⑤ 1990년 이후 발전원에서 차지하는 수력의 구성비는 증가하였다.

9. 글의 (가)에 들어갈 내용으로 적절한 것은?

‘산업화의 역군’, ‘심야 라디오 음악 방송’, ‘하이틴 영화’, ‘오뎅이 인생’, ..... 우리 세대를 설명해주는 말이다. 우리 세대는 \_\_\_\_\_ (가) \_\_\_\_\_ 시대에 태어났다. 두 명의 자녀를 둔 나도 남들이 흔히 말하는 ‘○○년 개띠 해’에 태어났다. 내가 태어난 해에는 매우 많은 신생아가 태어났다. 그리고 우리 세대는 지금보다 학생 수가 두 배 정도 많은 콩나물 교실에서 공부를 했으며, 결혼할 나이가 되었을 때에는 주택 가격이 폭등했다.

- ① 역도시화 현상이 진행되던
- ② 대도시 주변에 신도시가 개발되던
- ③ 6·25 전쟁이 끝나고 출생률이 높았던
- ④ 출생률과 사망률이 모두 높아지고 있던
- ⑤ 만주와 일본으로부터 해외 동포가 귀국하던

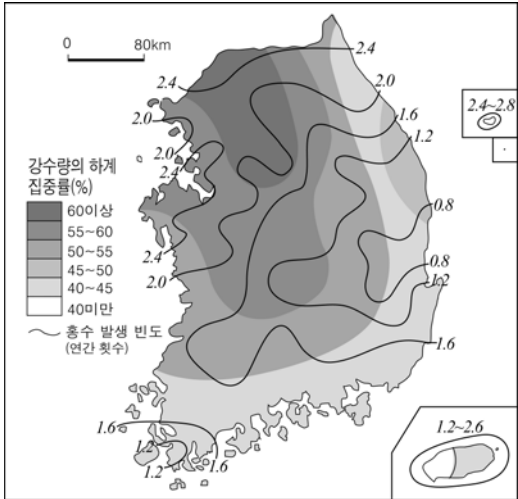
10. 두 지도를 읽고 분석한 내용으로 옳지 않은 것은? [3점]



- ① 도(道) 경계선의 일부는 분수계이다.
- ② 저수지는 모두 계곡을 막아 축조하였다.
- ③ (가) 논은 (나) 논보다 높은 곳에 위치해 있다.
- ④ a 구간과 b 구간을 따라 실제 답사한 거리는 같다.
- ⑤ A 저수지는 B와 C 저수지를 합한 것보다 표면적이 넓다.

# 사회탐구영역

11. 자료를 분석한 내용으로 가장 타당한 것은?



- ① 내륙은 해안보다 홍수 발생 빈도가 낮다.
- ② 남에서 북으로 갈수록 홍수 발생 빈도가 낮다.
- ③ 강수량이 많은 남해안은 홍수 발생 빈도가 높다.
- ④ 강수량의 하계 집중률 40 미만인 곳은 모두 홍수 발생 빈도가 낮다.
- ⑤ 강수량의 하계 집중률이 60 이상인 곳은 홍수 발생 빈도가 높다.

12. 글의 밑줄 친 ㉠ ~ ㉤에 대한 설명으로 옳지 않은 것은? [3점]

이 섬은 ㉠ 지질 연령 면에서 볼 때, 한반도에서 비교적 젊은 편이다. 동서로 약 80km, 남북으로 약 40km의 타원형인 ㉡ 이 섬 중앙에는 해발 1,950m인 산이 있고, 섬 전체의 단면은 ㉢ 큰 방패를 얹어 놓은 모양이다. 이 섬의 ㉣ 해안에는 오래된 마을이 많다. 섬 전체에는 ㉤ 300여 개의 크고 작은 봉우리들이 있는데, 이들 대부분은 원뿔 모양의 원지형이 그대로 남아 있다.

- ① ㉠은 이 섬이 신생대에 형성되었음을 의미한다.
- ② ㉡에서는 식생의 수직적 분포가 뚜렷하게 나타난다.
- ③ ㉢으로 보아 점성이 큰 용암이 분출했음을 알 수 있다.
- ④ ㉣은 우물의 분포를 고려하면 쉽게 이해할 수 있다.
- ⑤ ㉤에는 ‘오름’이라는 명칭이 붙어 있는 경우가 많다.

13. 자료는 7대 도시의 교통 현황을 나타낸 것이다. 이를 바르게 분석한 것은? [3점]



- ① 광주와 대전은 도시의 교통 혼잡이 심화되었다.
- ② 부산과 대구는 외곽의 교통 혼잡이 완화되었다.
- ③ 7대 도시 모두 대중 교통 수송 분담률이 증가하였다.
- ④ 울산은 다른 도시들에 비해 외곽의 교통 혼잡이 덜하다.
- ⑤ 서울은 대중 교통 수송 분담률의 증가로 1일 평균 운행 속도가 빨라졌다.

14. 갑과 을의 주장에 대하여 바르게 설명한 것을 <보기>에서 고른 것은?

갑 : 전 국토의 12%인 수도권에 50% 가량의 인구와 제조업체가 밀집해 있는 상황에서 수도권의 공장 건설 규제를 완화하면 지방의 경제 기반은 붕괴될 것입니다. 그러므로 수도권에 공장을 신설 또는 증설할 때에는 매년 책정한 총 허용량의 범위 내에서 허가해야 합니다.

을 : 세계화에 따른 무한 경쟁 체제에서 수도권만큼 여러 사회 기반 시설이 잘 갖추어진 곳도 없습니다. 수도권에는 노동력과 기술, 자본, 정보 통신, 교통, 시장 여건 등이 잘 갖추어져 있어 국가 경쟁력을 확보하기에 좋습니다.

< 보 기 >

- ㄱ. 갑은 경제적 효율성의 측면을, 을은 형평성의 측면을 중시하고 있다.
- ㄴ. 갑의 주장 배경에는 국토의 불균형 문제를 해결하려는 의도가 담겨 있다.
- ㄷ. 을은 수도권에서 발생하는 집적 불이익에 따른 문제점을 지적하고 있다.
- ㄹ. 을의 주장은 수도권 공장 건설에 대한 규제를 완화하는 근거가 될 수 있다.

- ① ㄱ, ㄴ                      ② ㄱ, ㄷ                      ③ ㄴ, ㄷ
- ④ ㄴ, ㄹ                      ⑤ ㄷ, ㄹ

15. 자료를 통해 파악할 수 있는 내용을 <보기>에서 고른 것은?

이전글

다음글

목록

존경하는 군수님의 취임을 진심으로 축하합니다. 우리 군(郡)의 발전을 위해 애써 주시리라 믿습니다. 그런 의미에서 우리 군 지도를 펴 놓고 제가 살고 있는 ○○면을 보십시오. 다른 지역과 통하는 제대로 된 길 하나 없고, 그 유명한 △△ 계곡으로 가는 도로는 차 두 대가 마주 다니기조차 벅칩니다. 도로를 신설·보수하는 것만이 우리 면의 살 길이니 꼭 살펴봐 주십시오.

- ○○ 면장 올림 -

답글

귀하의 건의는 우리 군의 발전 계획을 수립하는 데 많은 도움이 되었습니다. 현재 이와 관련된 사업 계획은 군 의회의 심의를 통과하였으며, 조만간 시행될 예정입니다. 감사합니다.

글쓰기

수정

삭제

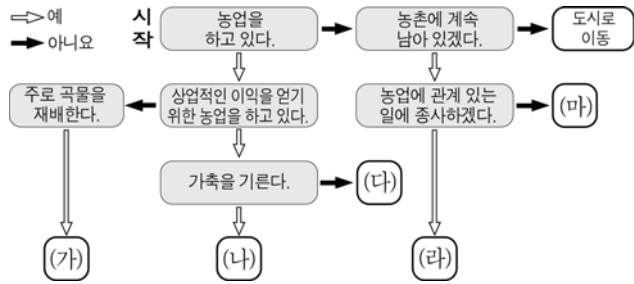
< 보 기 >

- ㄱ. ○○면은 성장 거점으로서 발전 잠재력이 매우 높다.
- ㄴ. ○○면 발전의 큰 걸림돌은 접근성이 떨어진다는 것이다.
- ㄷ. ○○면의 도로 건설 사업은 상향식 개발의 사례에 해당된다.
- ㄹ. ○○면의 개발 사업은 님비(NIMBY) 현상에 따른 갈등을 줄일 수 있다.

- ① ㄱ, ㄴ                      ② ㄱ, ㄷ                      ③ ㄴ, ㄷ
- ④ ㄴ, ㄹ                      ⑤ ㄷ, ㄹ



16. 다음은 한국지리 수업 시간에 사용된 학습 자료이다. (가) ~ (마)에 해당하는 사례로 적절하지 않은 것은? [3점]



- ① (가) : 쌀을 생산하여 도시 주민과 직거래한다.
- ② (나) : 대규모 축사에서 돼지를 사육한다.
- ③ (다) : 비닐하우스를 설치하여 채소를 연중 재배한다.
- ④ (라) : 농기구, 비료, 종자와 모종 등을 판매한다.
- ⑤ (마) : 재래 시장에서 식당을 운영한다.

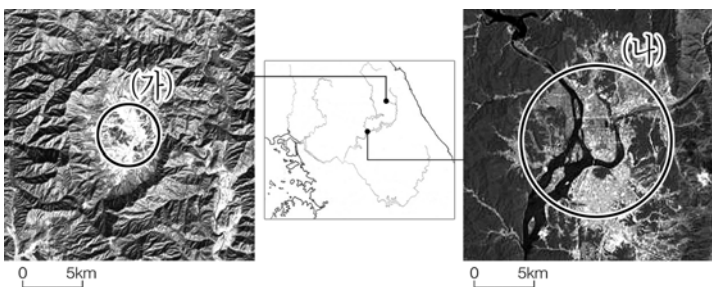
17. 그림은 ○○군 지역 축제 안내 자료이다. 이와 같은 축제를 열 수 있는 배경을 <보기>에서 고른 것은?



- < 보 기 >
- ㄱ. 고위 평탄면이 발달하여 완경사면이 많다.
  - ㄴ. 유물·유적 등 전통 문화 유산이 풍부하다.
  - ㄷ. 지형적 요인으로 인해 겨울철에 눈이 많이 내린다.
  - ㄹ. 지역 내에 인구가 밀집되어 있어 관광 관련 수요가 많다.

- ① ㄱ, ㄴ                      ② ㄱ, ㄷ                      ③ ㄴ, ㄷ
- ④ ㄴ, ㄹ                      ⑤ ㄷ, ㄹ

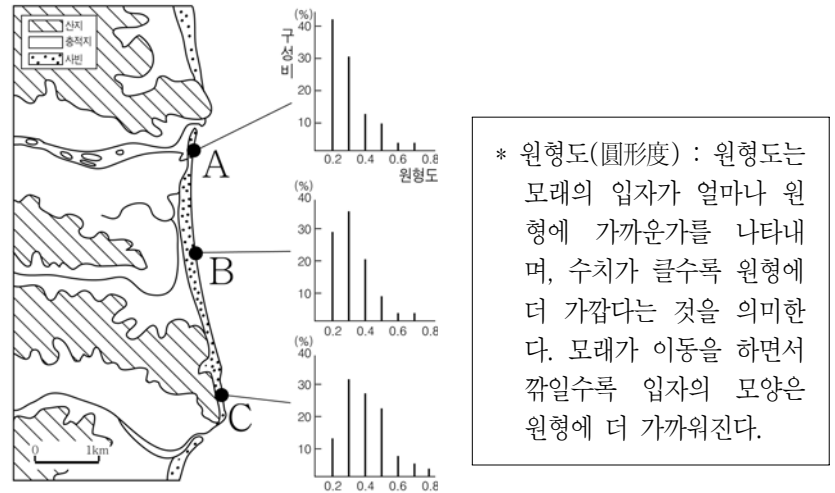
18. 다음은 침식 분지가 나타나는 어떤 두 지역의 위성 영상 자료이다. (가), (나)에 대한 설명으로 옳은 것을 <보기>에서 고른 것은?



- < 보 기 >
- ㄱ. (가)와 (나)의 기반암은 고생대에 형성되었다.
  - ㄴ. (가)는 지반의 융기, (나)는 융식 작용으로 형성되었다.
  - ㄷ. (가)에 비해 (나)는 충적층이 더 두껍게 형성되어 있다.
  - ㄹ. (가)와 (나)에서는 지형적 요인으로 안개가 자주 발생한다.

- ① ㄱ, ㄴ                      ② ㄱ, ㄷ                      ③ ㄴ, ㄷ
- ④ ㄴ, ㄹ                      ⑤ ㄷ, ㄹ

19. 다음은 동해안의 세 지점에서 조사한 모래의 원형도별 구성비를 나타낸 것이다. 이를 통해 알 수 있는 내용으로 옳은 것은? [3점]

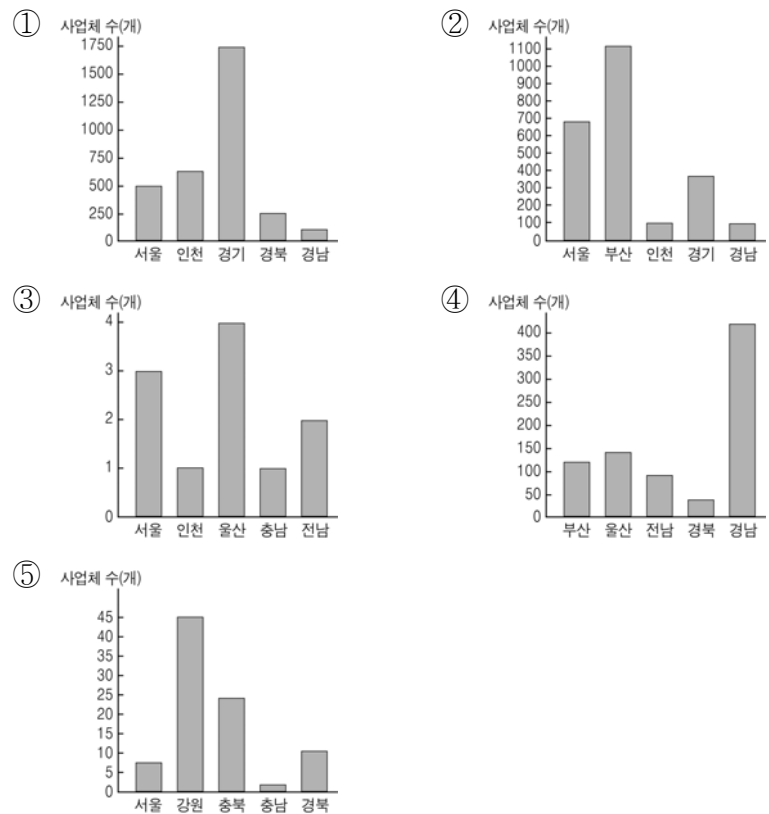


- ① A는 C에 비해 입자가 작은 모래의 비율이 높다.
- ② 하구에 가까울수록 원형도가 높은 모래의 비율이 높다.
- ③ A ~ C의 사빈이 형성되는 데 해풍이 가장 크게 작용하였다.
- ④ A ~ C 중 파랑 에너지가 가장 크게 작용하는 지점은 B이다.
- ⑤ A → C로 흐르는 연안류가 지점별 원형도 구성비의 차이에 영향을 끼친다.

20. 표는 어떤 제조업의 주요 지표 추이를 나타낸 것이다. 이 산업의 지역 분포를 바르게 나타낸 그래프는? (단, 그래프는 2004년의 사업체 수가 많은 상위 5개 시·도만 표시한 것임) [3점]

구 분	1992년	1996년	2000년	2004년
종업원 수(천 명)	111.3	45.6	33.5	20.6
생산액(십억 원)	3,747	2,235	2,311	2,113
내수(십억 원)	1,444	1,714	1,760	1,860
수출(백만 달러)	3,184	1,235	799	577

(출처 : 광공업 통계 조사 보고서)



※ 확인 사항

○ 문제지와 답안지의 해당란을 정확히 기입(표기)했는지 확인하십시오.