

제 4 교시 사회탐구영역(한국 지리)

성명

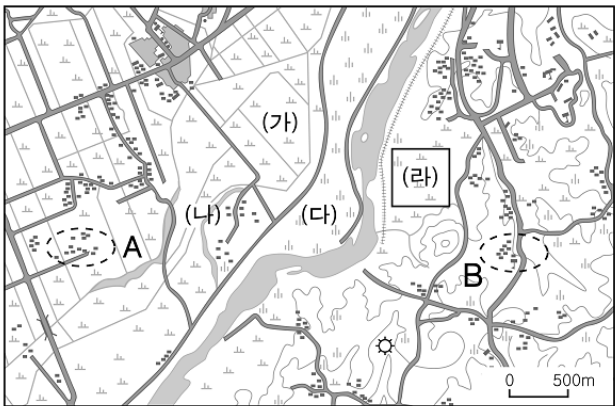
수험번호

3

1

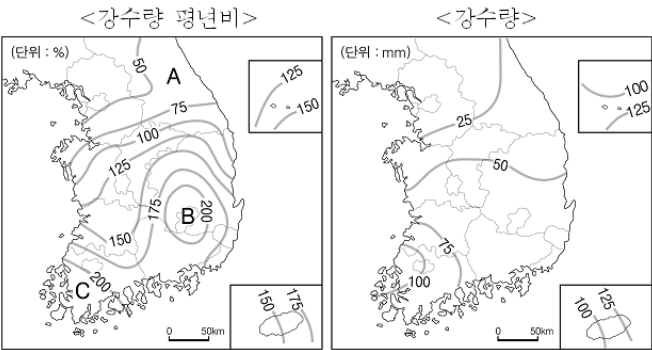
- 먼저 수험생이 선택한 과목의 문제지인지 확인하시오.
- 문제지에 성명과 수험 번호를 정확히 기입하시오.
- 답안지에 수험 번호, 선택 과목, 답을 표기할 때는 반드시 '수험생이 지켜야 할 일'에 따라 표기하시오.
- 문항에 따라 배점이 다르니, 각 물음의 끝에 표시된 배점을 참고하시오. 3점 문항에만 점수가 표시되어 있습니다. 점수 표시가 없는 문항은 모두 2점씩입니다.

1. 지도를 분석한 내용으로 옳은 것은?



- ① 공장이 있는 곳은 자연 제방이다.
- ② (나) 호수는 하안 단구에 위치한다.
- ③ (다) 지역은 (가) 지역보다 배수가 잘 된다.
- ④ (라)의 실제 면적은 약 1km<sup>2</sup>이다.
- ⑤ A 마을은 B 마을보다 높은 곳에 위치한다.

2. 지도는 같은 기간의 강수량 평년비와 강수량을 나타낸 것이다. 이를 분석한 내용으로 옳은 것은? [3점]



\* 강수량 평년비 =  $\frac{\text{강수량}}{30\text{년 평균 강수량}} \times 100$

- ① A 지역은 평년보다 강수량이 많다.
- ② B 지역의 강수량이 가장 많다.
- ③ C 지역의 평년 강수량이 B 지역보다 많다.
- ④ 고위도 지역으로 갈수록 평년보다 강수량이 많다.
- ⑤ 남동 해안 지역이 남서 해안 지역보다 강수량이 많다.

3. 다음 글을 읽고 추론한 내용으로 옳은 것은? [3점]

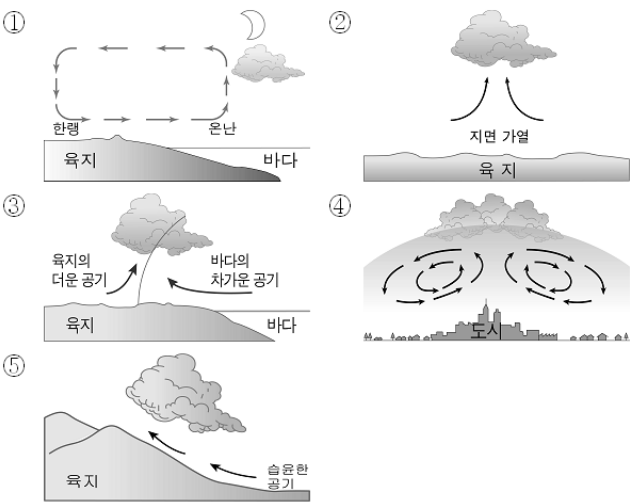
책을 좋아하는 철수는 집 근처에 있는 ㉠○○서점에서 참고서나 소설책 등을 필요할 때마다 구입한다. 대학생인 철수의 형은 전문 서적을 집에서 먼 도심의 ㉡△△서점까지 가서 산다. △△서점은 ○○서점보다 매장 면적이 넓고 다양한 분야의 책이 진열되어 있다. 하지만 외국 서적 등 대장에서 바로 구할 수 없는 책은 ㉢□□인터넷 서점에 주문하여 택배로 받는다.

- ① ㉠의 고객 수는 ㉡보다 많을 것이다.
- ② ㉠의 상권은 ㉡보다 더 넓을 것이다.
- ③ ㉡의 고객 분포 범위가 ㉠보다 더 넓을 것이다.
- ④ 점포 유지 비용은 ㉢이 가장 많이 필요할 것이다.
- ⑤ 전자 상거래가 발달할수록 ㉠의 상권이 확대될 것이다.

4. 다음은 지리 수업 장면의 일부이다. 밑줄 친 (가)에 해당하는 그림으로 가장 적절한 것은?

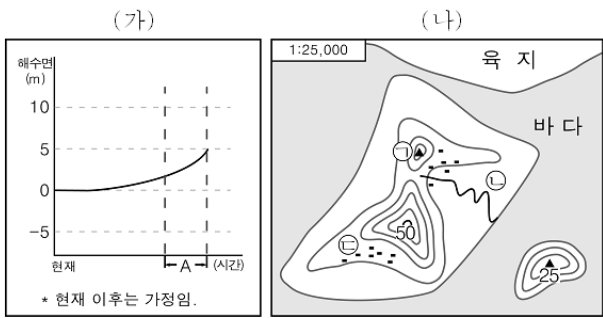
학생: 태풍은 진행 방향의 오른쪽 지역에 많은 비를 내리게 한다고 알고 있습니다. 그런데 지도와 같이 태풍이 지나갔는데, 왜 영동 지방에 폭우가 내렸나요?

교사: 태풍이 많은 비구름을 가져올 뿐만 아니라 태풍의 눈을 향해 시계 반대 방향으로 바람이 불기 때문에 (가)와 같은 원리로 영동 지방에 폭우가 내렸습니다.

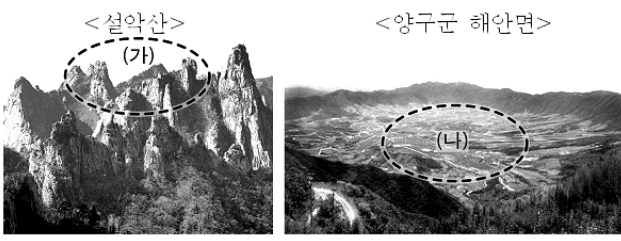


사회탐구영역(한국 지리)

5. 해수면이 (가)의 A 시기와 같이 변할 때, (나) 지역에 나타날 현상으로 옳은 것은?



- ① 육지와 섬이 연결될 것이다.
  - ② 섬의 개수가 감소할 것이다.
  - ③ ㉠의 해발 고도가 높아질 것이다.
  - ④ ㉡ 하천의 길이가 짧아질 것이다.
  - ⑤ ㉢ 마을이 침수될 것이다.
6. (가)와 (나) 지형에 대한 옳은 설명을 <보기>에서 모두 고른 것은? [3점]



< 보 기 >

ㄱ. (가)는 땅속에서 굳은 마그마가 오랜 침식 작용으로 노출되어 형성되었다.

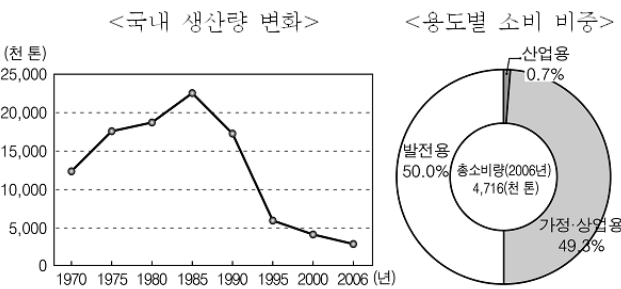
ㄴ. (나)는 빗물의 용식 작용으로 만들어졌다.

ㄷ. (가)와 (나)의 기반암은 같은 종류이다.

ㄹ. (가)와 (나)는 주로 내인적 작용으로 형성되었다.

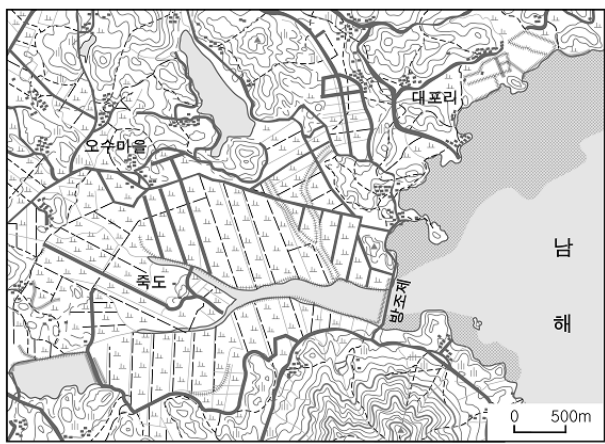
- ① ㄱ, ㄴ
- ② ㄱ, ㄷ
- ③ ㄴ, ㄷ
- ④ ㄴ, ㄹ
- ⑤ ㄷ, ㄹ

7. 자료와 같은 특성을 지닌 자원에 대한 설명으로 옳은 것은?



- ① 친환경 에너지 중의 하나이다.
- ② 강원도에서 가장 많이 생산된다.
- ③ 건설 경기 침체로 생산량이 크게 줄었다.
- ④ 가정·상업용 소비량이 꾸준히 증가해 왔다.
- ⑤ 국내 에너지 소비에서 차지하는 비중이 가장 높다.

8. 다음과 같은 지역에서 촬영할 수 있는 사진의 내용으로 옳지 않은 것은?



- ① 그물을 손질하는 어부의 모습
- ② 갯벌에서 조개를 채취하는 모습
- ③ 방조제 위로 차량이 오는 광경
- ④ 간척한 논에서 벼를 수확하는 농민의 모습
- ⑤ 항구에 대형 컨테이너선이 정박해 있는 광경

9. 다음 논술 문제에 대한 학생의 답안 내용으로 적절하지 않은 것은? [3점]

[문제] <자료1>의 입장에서 <자료2>에 나타난 문제점을 찾고, 해결 방안을 제시하시오. (500자 이내)

<자료1>

지역 개발은 효율성이 다소 낮더라도 지역 격차를 줄이고 모든 지역에 혜택이 고루 돌아가도록 추진하는 것이 바람직하다.

<자료2>

<시·도별 총 생산액(2000년)>

[답안] 기업은 조금이라도 더 유리한 지역에 입지하려고 하기 때문에 특정 지역에 집적하는 경향이 나타난다. 그 결과 ㉠ 수도권과 남동 연안 지역에 공업이 집중 분포함으로써 총생산의 지역차가 커졌다.

따라서 ㉡ 공업 활동이 상대적으로 부진했던 지역에 사회 간접 자원을 확충하여 입지 여건을 개선하려는 노력이 필요하다. 그래야 ㉢ 수도권과 남동 연안 지역에 집중되어 있는 공업을 주변 지역으로 분산시킬 수 있기 때문이다. 이러한 사례로 새로운 교통 수단인 ㉣ 경부 고속 철도를 건설하여 공업의 분산을 촉진시킨 것을 들 수 있다. 또한 ㉤ 황해안 지역에 산업 단지를 확대하는 것도 지역 균형 발전에 도움이 된다. ....

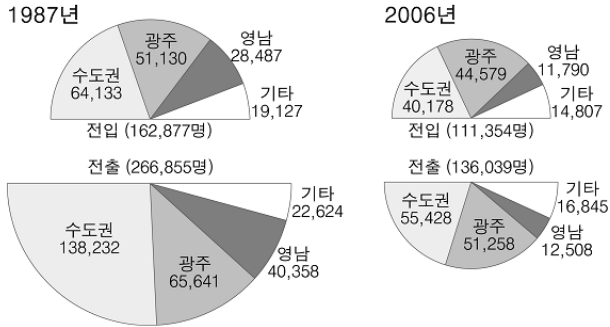
① ㉠      ② ㉡      ③ ㉢      ④ ㉣      ⑤ ㉤

# 사회탐구영역(한국 지리)

3

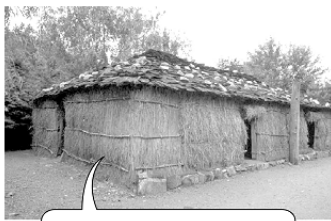
## 한국 지리

10 다음은 전라남도 인구의 전입·전출 자료이다. 1987년과 비교한 2006년의 특색으로 옳은 것은? [3점]

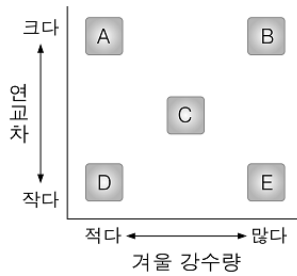


- ① 인구의 사회적 증가가 나타났다.
- ② 광주로부터 전입자 수가 증가하였다.
- ③ 광주로의 전출 인구 비율이 높아졌다.
- ④ 수도권으로의 전출자 수가 증가하였다.
- ⑤ 영남 지역과의 인구 이동이 증가하였다.

11 자료와 같은 전통 가옥이 나타나는 지역의 기후 특색을 그래프에서 옳게 고른 것은? [3점]



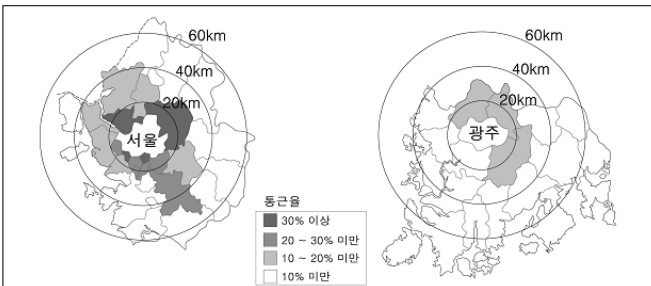
겨울철에 활동 공간을 확보하기 위해 만든 시설이다.



\* A~E는 동위도의 평균값과 비교한 상대적 값임.

- ① A      ② B      ③ C      ④ D      ⑤ E

12 다음은 대도시의 통근권에 관한 보고서의 일부이다. 밑줄 친 부분에 들어갈 내용으로 옳지 않은 것은?



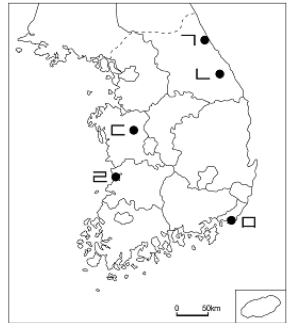
지도를 분석하면 서울은 인근 지역에서 통근하는 비율이 높은 반면, 광주는 그 비율이 상대적으로 낮게 나타난다. 그 이유는 서울이 광주보다 \_\_\_\_\_ 때문으로 판단된다.

- ① 녹지 면적이 넓기
- ② 위성 도시가 많기
- ③ 각종 시설과 기능이 집중되었기
- ④ 거주지의 교외화 현상이 더 뚜렷하기
- ⑤ 주변 지역과의 교통망이 더 발달되어 있기

13 다음은 답사 노트의 일부이다. A, B에 해당하는 지역을 지도에서 찾아 바르게 짝지은 것은? [3점]

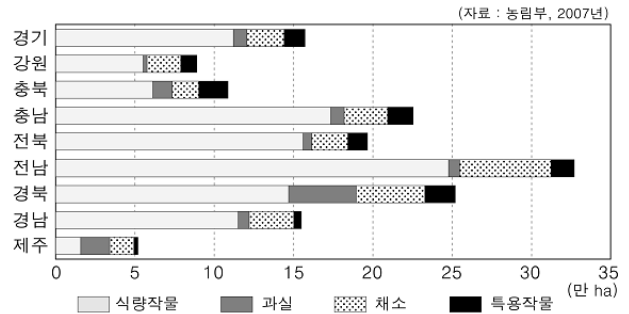
A 지역  
◦ 하천이 바다와 만나는 곳에 하천 퇴적 지형이 넓게 나타남.  
◦ 염해를 방지하기 위한 하굿둑이 건설되어 있음.

B 지역  
◦ 높고 평탄한 지역에서 여름 채소가 자라고 있음.  
◦ 강한 바람을 이용하여 풍력 발전기를 가동하고 있음.



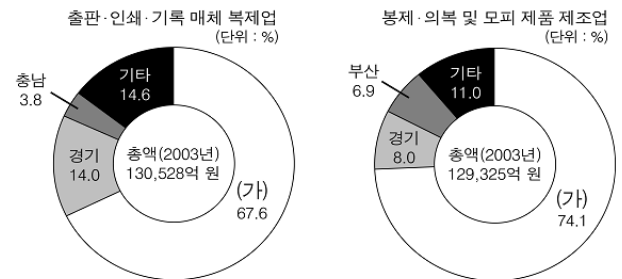
- |     |   |     |   |
|-----|---|-----|---|
| A   | B | A   | B |
| ① ㄱ | ㄴ | ② ㄴ | ㄴ |
| ③ ㄴ | ㄷ | ④ ㄷ | ㄴ |
| ⑤ ㄷ | ㄹ |     |   |

14 그래프는 작물별 재배 면적을 나타낸 것이다. 이를 분석한 내용으로 옳은 것은?



- ① 경북이 제주보다 과실 재배 면적이 넓다.
- ② 강원도는 산지가 많아 경지 면적이 가장 좁다.
- ③ 채소 재배 면적이 가장 넓은 지역은 경기도이다.
- ④ 식량 작물 재배 면적의 비율은 충북이 충남보다 높다.
- ⑤ 서울과 가까운 지역일수록 특용 작물 재배 면적이 넓다.

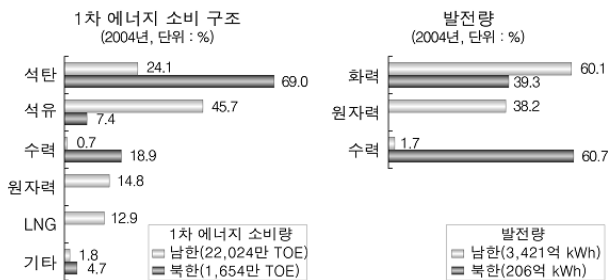
15 그래프는 두 공업의 시·도별 출하액 비중을 나타낸 것이다. 두 공업이 (가) 지역에 집중하게 된 공통적인 입지 요인으로 가장 타당한 것은?



- ① 공업 용수를 쉽게 구할 수 있다.
- ② 인구가 많아 시장 확보에 유리하다.
- ③ 저렴한 공장 부지를 확보하기 쉽다.
- ④ 중량의 제품을 수출하는 데 유리하다.
- ⑤ 환경 오염에 대한 규제가 적어 기업 활동에 유리하다.

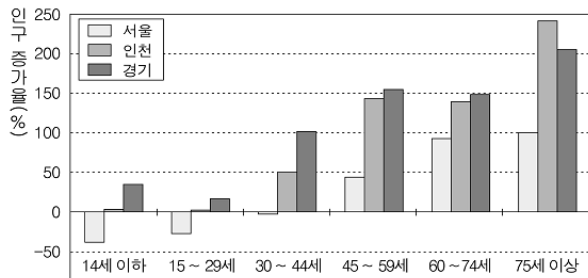
# 4 사회탐구영역(한국 지리)

16 그래프는 남·북한 에너지의 소비 구조와 발전량을 비교한 것이다. 남한과 대비되는 북한의 특징으로 옳은 것은?



- ① 소비하는 에너지원이 다양하다.
- ② 1인당 1차 에너지 소비량이 많다.
- ③ 수력 발전이 차지하는 비중이 낮다.
- ④ 고갈 자원을 이용한 발전량이 많다.
- ⑤ 에너지 자원의 해외 의존도가 낮다.

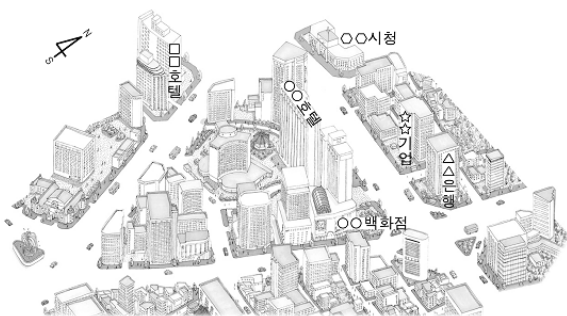
17 그래프는 수도권의 연령별 인구 변화를 나타낸 것이다. 이를 분석한 내용으로 옳은 것은? [3점]



\* 인구 증가율은 각 연령대별 인구의 1990년 대비 2005년의 증감률임.

- ① 서울의 중위 연령이 낮아졌다.
- ② 서울은 44세 이하 인구가 감소하였다.
- ③ 서울의 인구 노령화 현상이 완화되었다.
- ④ 인천은 유소년층보다 노년층의 인구가 많아졌다.
- ⑤ 75세 이상 인구 증가율이 가장 높은 곳은 경기도이다.

18 그림은 어느 도시 지역의 일부를 나타낸 것이다. 이 지역을 답사한 후 학생들이 발표한 내용으로 옳은 것은?



- ① 갑: 교통이 편리하여 접근성이 좋아.
- ② 을: 상주 인구 밀도가 높아 학교 수가 많아.
- ③ 병: 지가가 비싸 고층 아파트가 밀집해 있어.
- ④ 정: 넓은 공원이 있어 주변 지역보다 기온이 낮아.
- ⑤ 무: 산업 단지를 조성하기 위해 재개발이 이루어지고 있어.

19 다음 글의 ㉠~㉦을 알아보기 위한 조사 내용으로 적절하지 않은 것은? [3점]

인간 생활에 필요한 모든 요소를 갖추고 있는 지역은 없다. 따라서 ㉠ 각 지역 간에는 인적·물적 교류가 이루어졌으며, 특히 ㉡ 사람과 물자의 이동이 집중되는 곳에 중심지가 형성되었다. 일반적으로 ㉢ 두 지역 간의 상호 작용은 인구가 많을수록 증가하고 거리가 멀수록 줄어든다. 상호 작용이 활발해지면 ㉣ 중심지와 배후지 간에 하나의 생활권이 형성된다. 생활 공간의 범위는 교통의 영향을 많이 받는다. ㉤ 교통이 발달하면 생활권이 확대되며, 각 지역이 갖는 독특한 지역성이 약화되기도 한다.

- ① ㉠ - 광역시와 주변 지역 간의 인구 이동을 알아본다.
- ② ㉡ - 시장이 발달했던 곳이 도시로 성장한 사례를 수집한다.
- ③ ㉢ - 인구 규모가 서로 다른 여러 지역 간의 고속버스 운행횟수를 비교해 본다.
- ④ ㉣ - 중심 도시와 주변 지역의 에너지 자원 소비량을 비교해 본다.
- ⑤ ㉤ - 도로 신설이 지역 주민들의 상품 구매를 위한 이동 거리 증가에 미친 영향을 조사한다.

20 자료는 어느 대도시 도심에 입지한 사업체의 입지 요인에 대한 설문 조사 결과이다. 이를 해석한 내용으로 옳은 것은? [3점]

(단위: %)			
입지 요인	구분		
	서비스 업체	유통 업체	제조 업체
상권의 규모	57.6	27.2	23.1
교통의 편리성	25.4	19.2	23.1
정보 획득의 용이성	5.1	9.6	15.4
인력 수급의 편리성	10.2	15.2	15.4
거래 업체와의 인접성	22.0	41.6	46.2
동종 업체가 모여 있는 정도	18.6	62.4	69.2

\* 중복 응답 허용. 단, 서비스 업체에서 유통 업체를 분리하여 설문 조사함.

- ① 집적 이익은 제조 업체의 입지에 가장 큰 영향을 미친다.
- ② 서비스 업체는 상권 규모보다 교통의 편리성을 더 중시한다.
- ③ 제조 업체와 서비스 업체가 가장 중요시하는 입지 요인은 같다.
- ④ 정보 획득의 용이성은 유통 업체의 입지에 가장 큰 영향을 준다.
- ⑤ 유통 업체는 거래 업체와의 인접성보다 인력 수급의 편리성을 더 중시한다.

### ※ 확인 사항

문제지와 답안지의 해당란을 정확히 기입(표기)했는지 확인 하시오.