

제 4 교시

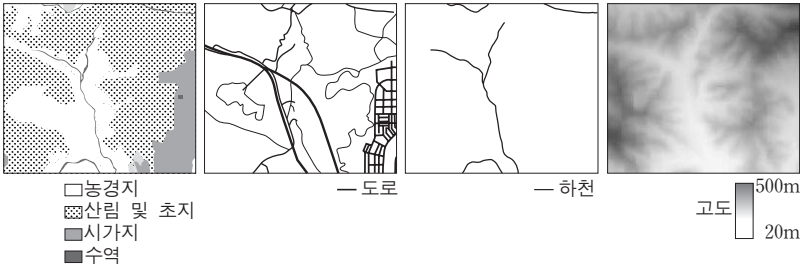
사회탐구 영역(한국지리)

성명

수험 번호

- 자신이 선택한 과목의 문제지인지 확인하시오.
- 문제지의 해당란에 성명과 수험 번호를 정확히 쓰시오.
- 답안지의 해당란에 성명과 수험 번호를 쓰고, 또 수험 번호와 답을 정확히 표시하시오.
- 선택한 과목 순서대로 문제를 풀고, 답은 답안지의 '제1선택'란부터 차례대로 표시하시오.
- 문항에 따라 배점이 다르니, 각 물음의 끝에 표시된 배점을 참고하시오. 3점 문항에만 점수가 표시되어 있습니다. 점수 표시가 없는 문항은 모두 2점입니다.

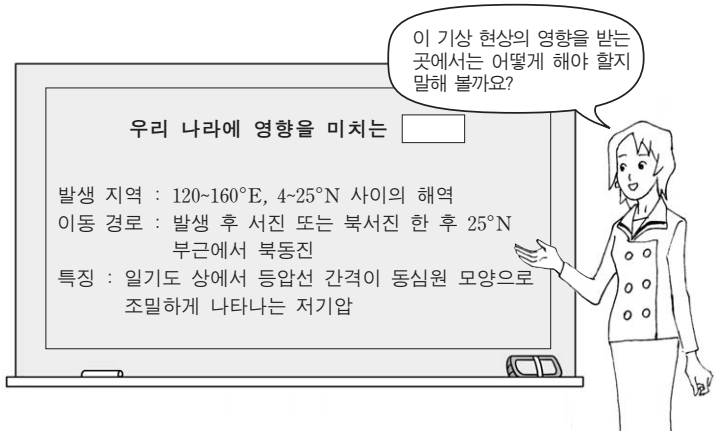
1. 다음 자료가 주어졌을 때, 지리 정보 시스템(GIS)의 기능을 이용하여 분석할 수 없는 것은?



* 수역(水域) : 물로 덮여있는 지표면

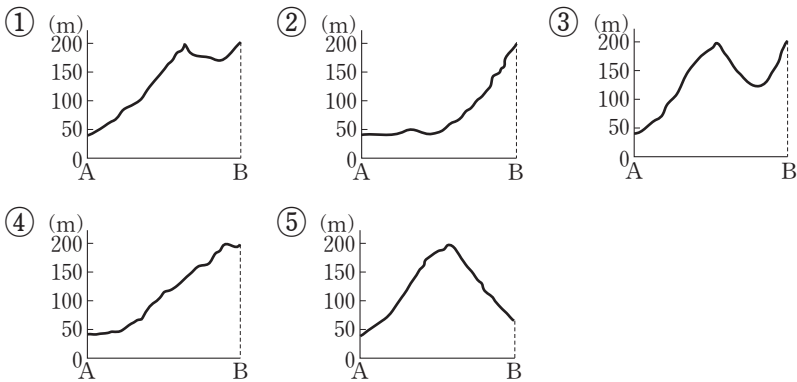
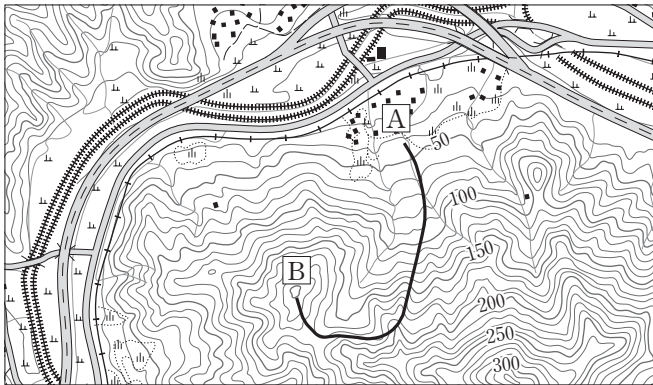
- ① 시가지의 도로망 패턴
- ② 농경지의 하천 접근성
- ③ 시간에 따른 지형 변화
- ④ 고도에 따른 토지 이용의 차이
- ⑤ 도로 상의 두 지점 간 최단 경로

2. 다음은 한국 지리 수업의 한 장면이다. 교사의 질문에 대한 학생의 대답으로 가장 적절한 것은?



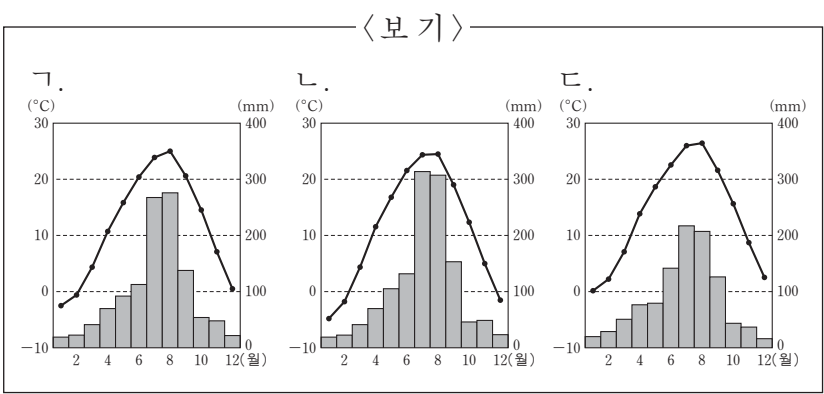
- ① 학생 1 : 강한 바람과 건조한 날씨가 예상되기 때문에 산불 발생에 주의해야 합니다.
- ② 학생 2 : 강한 바람을 동반한 추위가 예상되기 때문에 동파 사고에 유의해야 합니다.
- ③ 학생 3 : 강한 바람과 집중 호우가 예상되기 때문에 산사태의 위험에 대비해야 합니다.
- ④ 학생 4 : 강한 북서풍과 지형적 영향으로 많은 눈이 내릴 것으로 예상되기 때문에 대중 교통을 이용해야 합니다.
- ⑤ 학생 5 : 강한 편서풍으로 인해 미세 먼지의 농도가 높아질 것으로 예상되기 때문에 외출 시 마스크를 착용해야 합니다.

3. 지형도에 표시된 경로의 고도 변화를 바르게 표현한 것은?



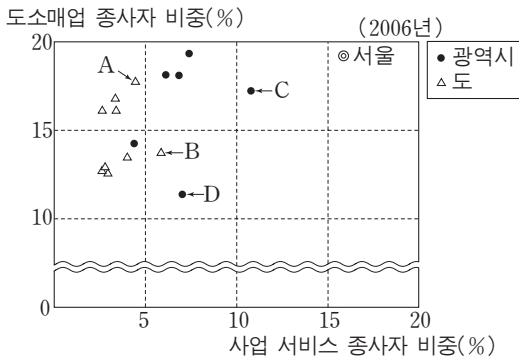
4. 다음 글에서 설명하고 있는 (가)~(다) 지역의 기후 그래프를 <보기>에서 골라 순서대로 바르게 배열한 것은?

(가) 산으로 둘러싸인 들판 또는 평야라는 의미로 예로부터 달구벌로 불리어 왔으며, 낙동강의 중상류에 위치하고 있다.
(나) 북한강과 소양강이 만나는 지역으로 댐 건설 후 호반의 도시라고 불리며, 하천의 차별 침식에 의해 형성된 분지이다.
(다) 조수 간만의 차이가 커서 갑문식 독이 설치되어 있으며 황해안 제일의 항구 도시이다.



- | | (가) | (나) | (다) |
|---|-----|-----|-----|
| ① | ㄱ | ㄴ | ㄷ |
| ② | ㄱ | ㄷ | ㄴ |
| ③ | ㄴ | ㄱ | ㄷ |
| ④ | ㄷ | ㄱ | ㄴ |
| ⑤ | ㄷ | ㄴ | ㄱ |

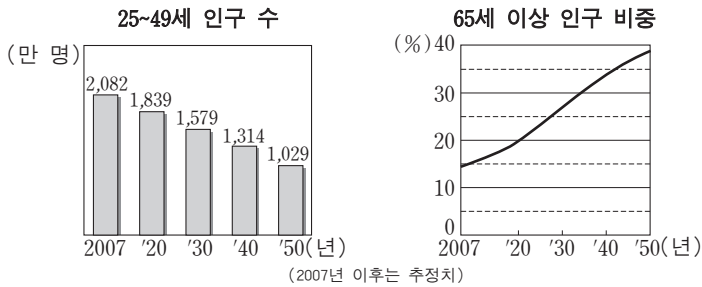
5. 그래프는 우리 나라 시도별 사업 서비스와 도소매업의 종사자 비중을 나타낸 것이다. A~D에 해당하는 시도를 순서대로 바르게 배열한 것은? (단, 비중은 각 시도 내 전체 산업 총 종사자 수에 대한 해당 업종 종사자 수의 비율임.) [3점]



* 사업 서비스는 법률, 회계, 광고, 연구 개발 등에 관한 서비스업을 말함.

- | | A | B | C | D |
|---|-----|------|----|----|
| ① | 제주도 | 경기도 | 대전 | 울산 |
| ② | 제주도 | 충청남도 | 광주 | 부산 |
| ③ | 강원도 | 경기도 | 인천 | 울산 |
| ④ | 강원도 | 충청남도 | 대전 | 부산 |
| ⑤ | 강원도 | 경기도 | 광주 | 대구 |

6. 다음 자료는 우리 나라의 인구 변화 전망에 관한 것이다. 이를 보고 학생들이 추론한 내용으로 적절하지 않은 것은?



- ① 갑 : 출생아 수가 증가해서 평균 연령이 낮아질 거야.
② 을 : 젊은 사람들의 노인 부양 부담이 많이 늘어날 거야.
③ 병 : 의료 기술 발달이 노인 인구의 비중 증가에 기여할 거야.
④ 정 : 노인 복지 시설이 늘어나고 실버 산업이 크게 성장할 거야.
⑤ 무 : 노인층의 보건 수요가 급증해서 의료비 지출이 증가할 거야.

7. 표는 7대 도시의 제조업 중 입지 계수가 2.0 이상인 것을 나타낸 것이다. A~C에 해당하는 도시로 옳은 것은? [3점]

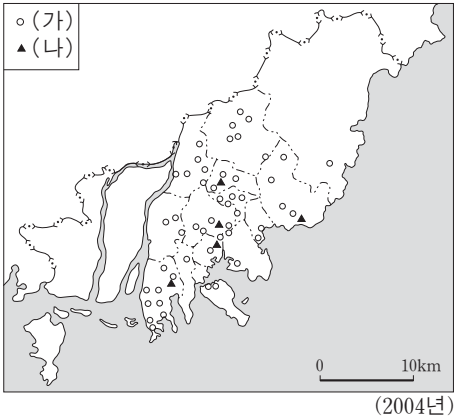
| 제조업 중분류 \ 도시 | A | 광주 | 대구 | B | 부산 | C | 대전 |
|--------------------|-----|-----|-----|-----|-----|------|------|
| 담배 | | 3.4 | | | | | 15.6 |
| 섬유제품(봉제의복 제외) | | | 3.6 | | | | |
| 봉제의복 및 모피제품 | | | | 2.6 | | | |
| 가죽, 가방 및 신발 | | | | | 4.0 | | |
| 목재 및 나무제품(가구 제외) | 4.5 | | | | | | |
| 출판, 인쇄 및 기록매체 복제 | | | 2.1 | | | | |
| 코크스, 석유정제품 및 핵연료 | | | | | | 15.0 | |
| 화합물 및 화학제품 | | | | | | 3.0 | |
| 제1차 금속 및 조립금속제품 | 2.1 | | | | | | |
| 기타 기계 및 장비 | 2.3 | | | | | | |
| 자동차, 트레일러, 기타 운송장비 | | | | | | 7.8 | |

(2006년)

* 입지 계수 : 한 도시에서 특정 제조업의 종사자가 차지하는 비중을 전국에서 그 제조업의 종사자가 차지하는 비중으로 나눈 값으로, 1보다 크면 그 도시에서 그 제조업이 특화되어 있다는 것을 의미함.

- | | A | B | C | | A | B | C |
|---|----|----|----|---|----|----|----|
| ① | 서울 | 인천 | 울산 | ② | 서울 | 울산 | 인천 |
| ③ | 인천 | 서울 | 울산 | ④ | 인천 | 울산 | 서울 |
| ⑤ | 울산 | 서울 | 인천 | | | | |

8. 지도에 표시된 종합 소매업체 (가), (나)에 대한 옳은 설명을 <보기>에서 고른 것은? (단, (가)와 (나)는 중심지 계층이 다름) [3점]

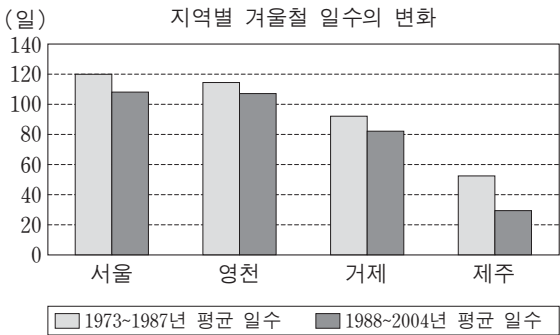


* 시 경계 내에 위치한 업체만 표시함.

- < 보기 >
- ㄱ. (가)는 (나)보다 재화의 도달 범위가 좁다.
ㄴ. (가)는 (나)보다 주로 고급 상품을 취급한다.
ㄷ. (가)는 (나)보다 지가가 낮은 곳에 입지하는 경향이 있다.
ㄹ. (가)는 (나)보다 업체의 기능 유지에 필요한 최소한의 수요가 크다.

- ① ㄱ, ㄴ ② ㄱ, ㄷ ③ ㄴ, ㄷ ④ ㄴ, ㄹ ⑤ ㄷ, ㄹ

9. 그래프와 같은 변화가 지속될 때 우리 나라에서 나타날 수 있는 현상을 추론한 것으로 가장 적절한 것은?



* 겨울철 일수 : 7일 이동 평균하여 반올림한 일별 합산 기온(일 최저기온+일 평균기온+일 최고기온)이 15°C 이하인 날의 수

- ① 호수의 결빙 일수가 늘어날 것이다.
② 침엽수림의 분포 면적이 줄어들 것이다.
③ 개나리와 진달래의 개화 시기가 늦어질 것이다.
④ 무상 일수가 줄어들어 영농 기간이 짧아질 것이다.
⑤ 난류성 어족인 멸치와 오징어의 어획량이 줄어들 것이다.

10. 다음 글의 ㉠~㉣에 대한 설명으로 옳지 않은 것은? [3점]

- 제주도는 여러 차례 용암이 분출하여 이루어진 ㉠순상 화산체이다. 한라산의 산정부에는 화구호인 백록담이 있고 산기슭에는 많은 ㉡기생 화산이 있다. 제주도의 기반암은 배수가 잘 되어 하천의 발달이 미약하며, 물이 솟아나는 해안을 따라 취락이 분포한다.
- 단양에는 ㉢석회암 지대가 넓게 나타난다. 석회암이 빗물에 의해 녹으면서 지표면 곳곳에는 다양한 크기의 ㉣돌리네가 형성된다. 이와 함께 석회암에 포함된 비가용성 불순물은 녹지 않고 남아 ㉤붉은 빛을 띠는 토양이 만들어진다.

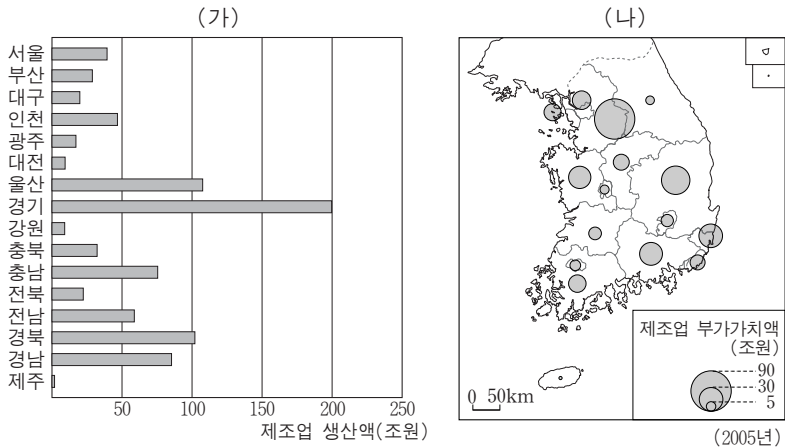
- ① ㉠은 현무암질 용암이 분출하였을 때 잘 형성된다.
② ㉡은 대부분 제주도 형성 초기에 만들어졌다.
③ ㉢에는 일시적으로 물이 흐르는 건천(乾川)이 나타나기도 한다.
④ ㉣이 여러 개 합쳐지면 우발라가 된다.
⑤ ㉤은 테라로사라고 불리며 주로 밭으로 이용된다.

(한국지리)

사회탐구 영역

3

11. (가), (나)에 대한 옳은 분석을 <보기>에서 고른 것은?



< 보 기 >

- ㄱ. 수도권이 전체 부가가치액의 80% 이상을 차지한다.
ㄴ. 생산액이 가장 많은 지역이 부가가치액도 가장 많다.
ㄷ. 울산은 생산액에 대한 부가가치액의 비율이 가장 높다.
ㄹ. 전북은 접하고 있는 도(道)에 비해 제조업 생산액이 적다.

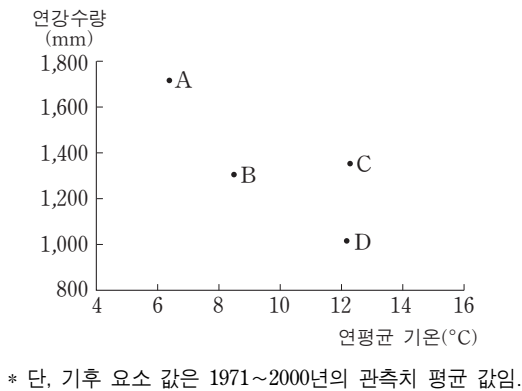
- ① ㄱ, ㄴ ② ㄱ, ㄷ ③ ㄴ, ㄷ
④ ㄴ, ㄹ ⑤ ㄷ, ㄹ

12. 다음 글은 우리 나라의 지층에 대한 것이다. ㉠~㉣에 대한 설명으로 옳지 않은 것은? [3점]

고생대에 최초로 형성된 지층은 (㉠)이다. (㉠)이(가) 형성된 후 한반도는 ㉡ 오랫동안 육지로 유지되었다. 고생대 말에서 중생대 초에 걸쳐 형성된 (㉢)은(는) 송림 변동에 의해 심하게 교란되었다. 중생대 지층으로는 대동계와 (㉣)이(가) 있다. 대동계가 형성된 후에는 ㉣ 고생대 이래 한반도에서 가장 격렬했던 지각 변동이 일어나 지층의 교란이 더욱 심해졌다. 중생대 말에는 경상도 지역에 습지와 호소가 넓게 발달하여 두꺼운 육성층이 형성되었는데, 이를 (㉣) (이)라고 한다.

- ① ㉠에는 돌리네 등 각종 카르스트 지형이 나타난다.
② ㉡때문에 해당 시기의 지층은 남아 있지 않다.
③ ㉢에는 석탄의 일종인 갈탄이 다량 매장되어 있다.
④ ㉣에는 공룡의 화석과 발자국이 나타난다.
⑤ ㉣으로 인해 대보 화강암이 관입되었다.

13. 그래프를 토대로 A~D 지역을 순서대로 바르게 배열한 것은? [3점]



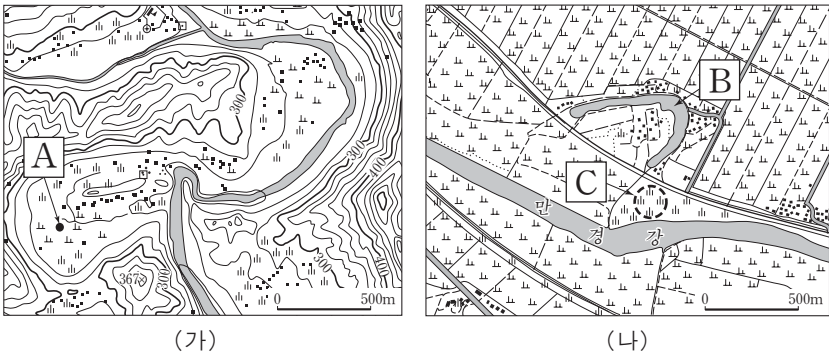
- | | A | B | C | D |
|---|-----|-----|----|----|
| ① | 대관령 | 태백 | 구미 | 대전 |
| ② | 대관령 | 태백 | 대전 | 구미 |
| ③ | 태백 | 대관령 | 구미 | 대전 |
| ④ | 태백 | 대관령 | 대전 | 구미 |
| ⑤ | 대전 | 대관령 | 구미 | 태백 |

14. 다음 자료는 우리 나라의 기후에 관해 학생들이 작성한 보고서의 일부이다. ㉠~㉣ 중 옳은 내용을 고른 것은? [3점]

| 수행 평가 보고서 ○학년 ○반 모둠 1 | |
|-----------------------|---|
| 주제 | 우리 나라의 기후 |
| 탐구 항목 | 조사 내용 |
| 겨울철 등온선의 특징 | 겨울철 등온선은 내륙 지방에서 남북 방향으로 구부러져 나타난다. 그리고 ㉠ 등온선의 간격은 대체로 황해안 지역보다 동해안 지역에서 좁게 나타난다. |
| 분지의 기온 역전 현상 | 맑게 갠 겨울 밤에 우리 나라의 분지에서는 하층의 기온이 상층의 기온보다 낮아지는 현상이 나타난다. 이러한 현상은 ㉡ 강한 바람이 불고 대기가 불안정할 때 잘 발생한다. |
| 높새 바람과 지형 | 습윤한 공기가 영동에서 영서로 태백 산맥을 넘어 이동하면서 단열 팽창과 단열 수축을 통해 기온이 변화한다. 그 결과 ㉢ 바람받이보다 바람그늘에서 고도에 따른 기온 변화가 더 크게 나타난다. |
| 해안의 풍향 변화 | 해안에서는 낮에 바다에서 육지로 바람이 불며 밤에는 반대 방향으로 바람이 분다. ㉣ 바다와 육지의 기온차는 밤에 더 크기 때문에 육풍이 해풍보다 강한 것이 일반적이다. |

- ① ㉠, ㉡ ② ㉠, ㉢ ③ ㉡, ㉣
④ ㉡, ㉣ ⑤ ㉢, ㉣

15. (가), (나) 지도에 대한 설명으로 옳지 않은 것은? [3점]



- ① A에서 땅을 파면 둥근 돌이 많이 나온다.
② B는 과거에 하천이 흘렀던 물길이다.
③ C는 배수가 양호한 자연 제방의 일부이다.
④ (가)의 하천은 (나)의 하천에 비해 하상 퇴적물의 평균 입자 크기가 작다.
⑤ (가)의 하천은 (나)의 하천에 비해 형성 과정에서 지반 융기의 영향을 많이 받았다.

16. 다음 글에 나타난 문제의 실태를 파악하기 위한 지역별 자료로 적절하지 않은 것은?

정보화 수준은 연령, 직업, 소득 수준, 학력 등 다양한 개인별 특성에 따라 다르게 나타나지만, 개인이 거주하는 지역별로도 다양하게 나타난다. 즉, 정보 통신 기기 및 기반 시설에의 접근성, 사용 역량, 양적·질적 활용 수준 등에서 보다 발전된 지역과 그렇지 않은 지역 간의 불균형 현상이 나타나는 것이다. 그리고 이러한 불균형 현상은 상이한 지리적 스케일(시도, 시군구, 읍면동)에 따라 다양한 양상으로 드러난다.

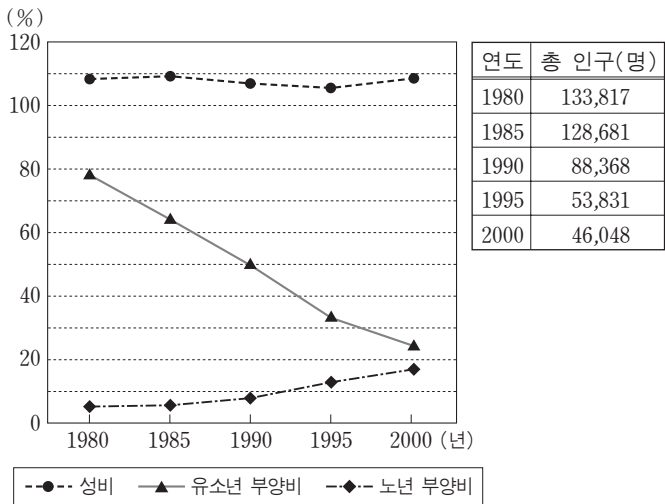
- ① 초고속 통신망 가입 가구 비율
② 전자 우편 프로그램 사용자 비율
③ 일인당 주 평균 컴퓨터 사용 시간
④ 전자 출판업 사업체당 평균 종사자 수
⑤ 일인당 월 평균 인터넷 बैं킹 사용 빈도

4

사회탐구 영역

(한국지리)

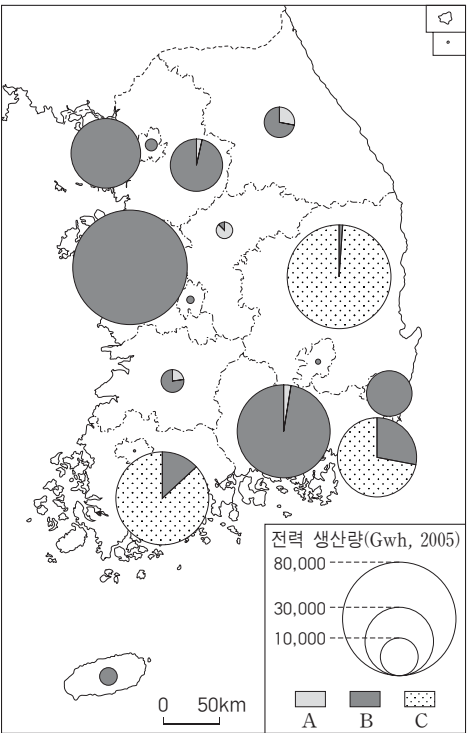
17. 다음 자료는 1980년대 중반까지 무연탄 생산이 활발하던 ○○군의 인구에 관한 것이다. 이에 대한 옳은 분석을 <보기>에서 고른 것은? [3점]



- 〈 보 기 〉
- ㄱ. 1980년 이후 총 부양비는 지속적으로 증가했다.
 - ㄴ. 1985~1995년 사이에 노령화 지수는 증가했다.
 - ㄷ. 1980년에는 유소년층 인구가 총 인구의 절반을 넘었다.
 - ㄹ. 1985~1995년 사이에 남성 인구가 여성 인구에 비해 더 많이 감소했다.

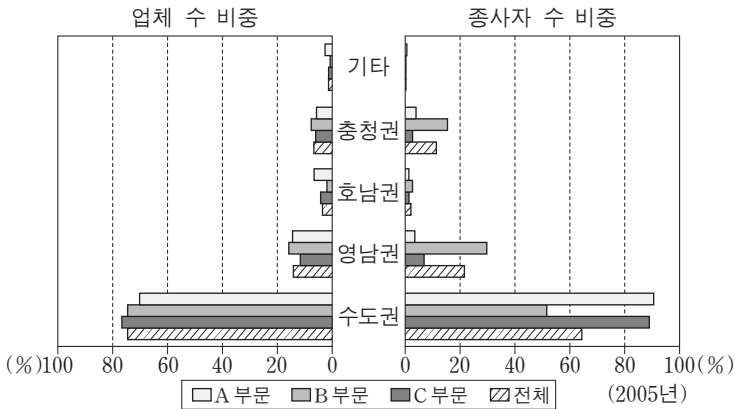
- ① ㄱ, ㄴ ② ㄱ, ㄷ ③ ㄴ, ㄷ
- ④ ㄴ, ㄹ ⑤ ㄷ, ㄹ

18. 지도는 지역별 전력 생산량 및 발전 양식에 따른 구성비를 나타낸 것이다. A~C를 비교한 내용으로 가장 적절한 것은?



- ① A는 B와 C에 비해 재생 불가능한 자원에 대한 의존도가 높다.
- ② A는 B와 C에 비해 소비지 가까이에 입지해 송전비가 저렴하다.
- ③ B는 A와 C에 비해 대기 오염으로 인한 피해가 적다.
- ④ B는 A와 C에 비해 건설 비용은 저렴하지만 발전 단가는 높다.
- ⑤ C는 A와 B에 비해 입지 선정에서 자연 조건의 제약을 덜 받는다.

19. 그래프는 정보 통신 산업의 부문별 권역별 비중을 나타낸 것이다. 자료에 대한 옳은 설명을 <보기>에서 고른 것은?

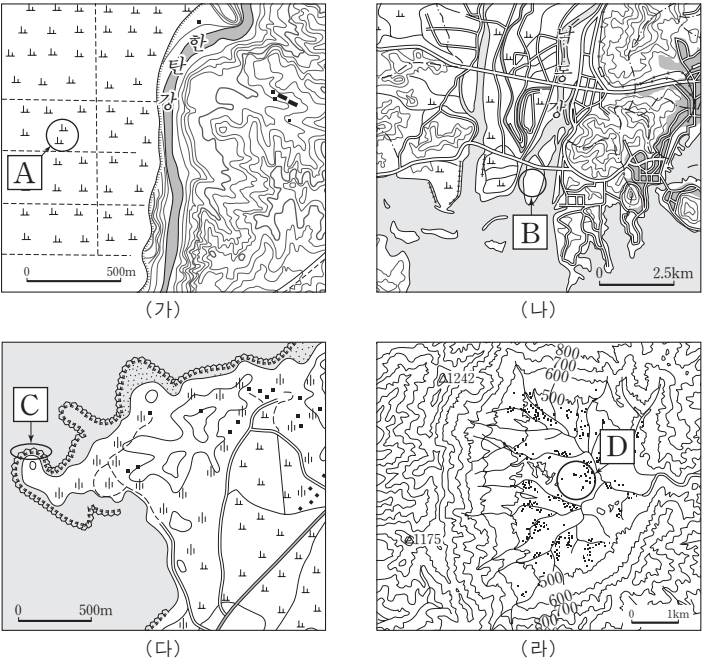


* A 부문 : 정보 통신 서비스업, B 부문 : 정보 통신 기기 제조업, C 부문 : 소프트웨어 및 컴퓨터 관련 서비스업

- 〈 보 기 〉
- ㄱ. A와 C 부문에서 업체당 평균 종사자 수가 가장 많은 지역은 수도권이다.
 - ㄴ. 영남권과 충청권에서는 B 부문의 전국 대비 비중이 A와 C 부문에 비해 높다.
 - ㄷ. 수도권으로의 집중도가 가장 높은 부문은 업체 수와 종사자 수 모두에서 B 부문이다.
 - ㄹ. 정보 통신 산업 전체로 볼 때, 호남권은 영남권과 충청권에 비해 업체당 평균 종사자 수가 많다.

- ① ㄱ, ㄴ ② ㄱ, ㄷ ③ ㄴ, ㄷ ④ ㄴ, ㄹ ⑤ ㄷ, ㄹ

20. (가)~(라) 지도의 A~D에 관한 옳은 설명을 <보기>에서 고른 것은? [3점]



- 〈 보 기 〉
- ㄱ. A : 기반암은 점성이 강한 용암에 의해 형성되었다.
 - ㄴ. B : 조류의 작용이 활발한 곳에서 흔히 나타난다.
 - ㄷ. C : 파랑의 작용에 의해 형성된 침식 지형이다.
 - ㄹ. D : 주변 산지의 봉우리와는 기반암이 다르다.

- ① ㄱ, ㄴ ② ㄱ, ㄷ ③ ㄴ, ㄷ ④ ㄴ, ㄹ ⑤ ㄷ, ㄹ

* 확인 사항
○ 답안지의 해당란에 필요한 내용을 정확히 기입(표기)했는지 확인 하시오.