

제 4 교시

사회탐구영역(한국 지리)

성명

수험번호

3

1

- 먼저 수험생이 선택한 과목의 문제지인지 확인하시오.
- 문제지에 성명과 수험 번호를 정확히 기입하시오.
- 답안지에 수험 번호, 선택 과목, 답을 표기할 때는 반드시 '수험생이 지켜야 할 일'에 따라 표기하시오.
- 문항에 따라 배점이 다르니, 각 물음의 끝에 표시된 배점을 참고하시오. 3점 문항에만 점수가 표시되어 있습니다. 점수 표시가 없는 문항은 모두 2점씩입니다.

1 다음 글의 밑줄 친 계곡의 목적으로 옳은 내용을 <보기>에서 고른 것은?

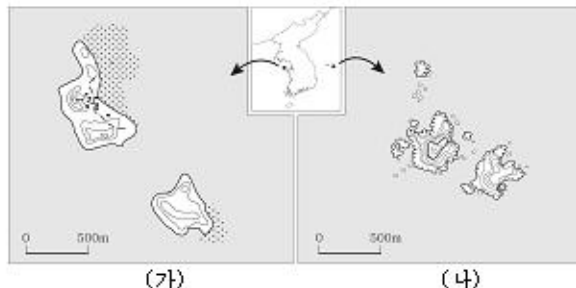
지나해 ○○시의 주종함은 서종, 복동종인 것으로 나타났다. 낮에는 서종이 한강 쪽에서 불어오고, 밤에는 복동종이 북한산에서 불어오는 것으로 분석되었다. 위성 영상 자료를 통해 분석한 결과(4월 기준) 지표 기온이 주저 지역 10 ~ 12℃, 상업 지역 12 ~ 14℃, 공업 지역 15 ~ 18℃로 인근 산지 6 ~ 7℃보다 높았다. 이에 따라 시에서는 주종함인 서종과 복동종의 길목에 계곡과 하천을 잇는 방식으로 2017년까지 '하람길'을 만든다는 계획이다.

< 보 기 >

- ㄱ. 열섬 현상을 완화시킨다.
- ㄴ. 대기 오염을 완화시킨다.
- ㄷ. 차가운 복사종을 약화시킨다.
- ㄹ. 통풍을 이용해 전력을 생산한다.

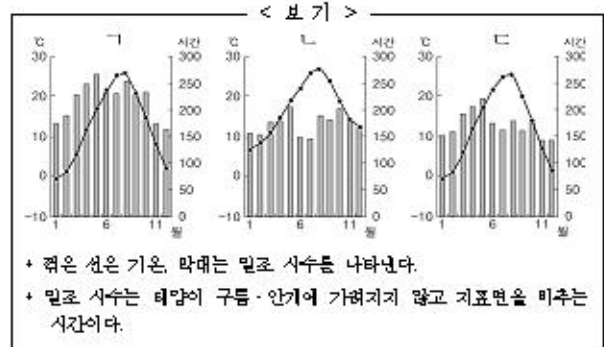
① ㄱ, ㄴ ② ㄱ, ㄷ ③ ㄴ, ㄷ ④ ㄴ, ㄹ ⑤ ㄷ, ㄹ

2 (가), (나) 섬을 비교한 내용으로 옳은 것은?



- ① (가)는 (나)보다 대체로 경사가 급하다.
- ② (가)는 (나)보다 해 뜨는 시각이 이르다.
- ③ (가)는 (나)보다 기반암의 형성 시기가 이르다.
- ④ (가)는 (나)보다 주변 바다의 평균 수심이 깊다.
- ⑤ (가), (나) 모두 명백 설계의 기준은 동상 기선이다.

3 지도는 기상 관측 지점을 나타낸 것이다. 각 지점의 월별 기온과 일조 시수 그래프를 <보기>에서 골라 순서대로 배열한 것은? [3점]

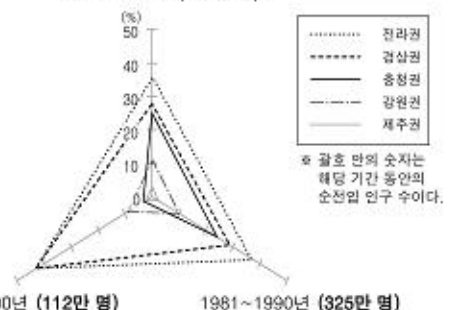


- 짧은 선은 기온, 막대는 일조 시수를 나타낸다.
- 일조 시수는 태양이 구름·안개에 가려지지 않고 지표면을 비추는 시간이다.

	부산	수원	서귀포
①	ㄱ	ㄴ	ㄷ
②	ㄱ	ㄷ	ㄴ
③	ㄴ	ㄱ	ㄷ
④	ㄴ	ㄷ	ㄱ
⑤	ㄷ	ㄱ	ㄴ

4 그림은 수도권 순전일 인구의 권역별 비중 변화를 나타낸 것이다. 이에 대한 설명으로 옳은 것은?

1970~1980년 (400만 명)

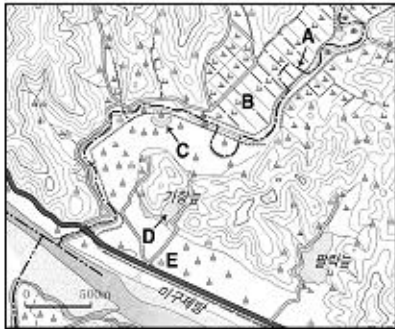


- ① 전라권으로부터의 순전일 인구 수가 지속적으로 증가하였다.
- ② 경상권으로부터의 순전일 인구 비중이 감소하였다.
- ③ 경상권으로부터의 순전일 인구 수가 전 시기에 걸쳐 가장 많다.
- ④ 충청권으로부터의 순전일 인구 비중이 가장 많이 감소하였다.
- ⑤ 순전일 인구의 권역별 순위는 전 시기에 걸쳐 동일하다.

사회탐구영역(한국 지리)

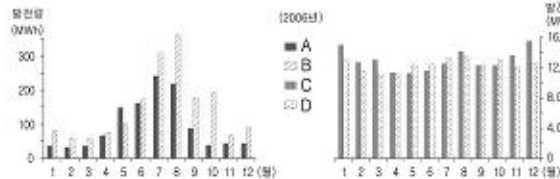
2

5. A~E에 대한 추론으로 옳지 않은 것은? [3점]



- ㉠ A선 설정 이후 유로가 변경되었을 것이다.
- ㉡ B는 습지들 논으로 만들어졌을 것이다.
- ㉢ C는 유로 변경으로 만들어진 호수일 것이다.
- ㉣ D는 인공 제방 건설로 생긴 늪일 것이다.
- ㉤ E는 배수가 양호한 퇴적물로 구성되었을 것이다.

6. 그림은 화력, 원자력, 양수식, 일반수력 발전의 월별 발전량을 나타낸 것이다. 이에 대한 설명으로 옳은 것은? (단, 일반수력은 양수식 발전을 제외한 수력 발전을 의미한다.)



* 발전소 가수는 A>B, C>D이다.

- ㉠ A는 B보다 연간 총 발전량이 많다.
- ㉡ B는 A보다 발전소 당 발전량이 많다.
- ㉢ C는 A보다 발전소의 입지 제약이 크다.
- ㉣ C는 D보다 월별 발전량이 고르다.
- ㉤ D는 연간 총 발전량이 가장 많다.

7. 표는 수도권 서비스업의 변화를 나타낸 것이다. 이에 대한 설명으로 옳은 것은? [3점]

구분		지식 기반 서비스업			사회·소비자 서비스업		
		1995년	2005년	증가율	1995년	2005년	증가율
서울	사업체 수	28	46	64	580	605	4
	종사자 수	501	798	59	2,237	2,332	4
인천	사업체 수	4	5	25	103	125	21
	종사자 수	43	59	37	321	418	29
경기도	사업체 수	11	20	82	322	474	47
	종사자 수	135	256	90	1,029	1,672	62

- ㉠ 두 업종 모두 증가율이 가장 높은 곳은 서울이다.
- ㉡ 두 업종 모두 수도권에서 경기도가 차지하는 비중이 가장 크다.
- ㉢ 지식 기반 서비스업이 사회·소비자 서비스업보다 증가율이 낮다.
- ㉣ 인천은 사회·소비자 서비스업이 지식 기반 서비스업보다 증가율이 높다.
- ㉤ 서울은 경기도에 비해 지식 기반 서비스업의 사업체 당 종사자 수가 많다.

8. 다음 글의 밑줄 친 ㉠~㉤에 대한 설명으로 옳은 것만을 <보기> 중에서 있는 대로 고른 것은?

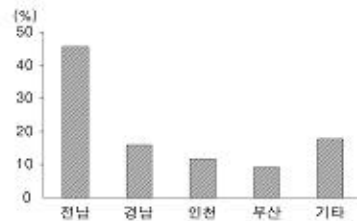
㉠ 제4차 국토종합계획의 수경계획(2006년~2020년)은 이전의 제1~3차 국토종합계획과는 차이가 있다. 제4차 국토종합계획의 수경계획에서는 악동하는 통합 국토의 실현을 위해 균형 국토, 기량 국토, 복지 국토, ㉡ 녹색 국토, 동일 국토의 다섯 가지 기본 목표를 설정하고 이들 국토 공간 상에 실현하기 위해 국토 구조 형성 틀로 ㉢ 세 가지의 기량형 국토축과 ㉣ 7+1의 경제 권역을 제시하였다.

< 보기 >

- ㉠ ㉠ - 생활 환경보다 생산 환경을 우위에 두고 있다.
- ㉡ ㉡ - 국토의 지속 가능성을 고려하여 설정된 목표이다.
- ㉢ ㉢ - 삼면의 바다를 활용하는 연안 국토축이다.
- ㉣ ㉣ - 대하권 유역 중심의 광역권으로 구성되어 있다.

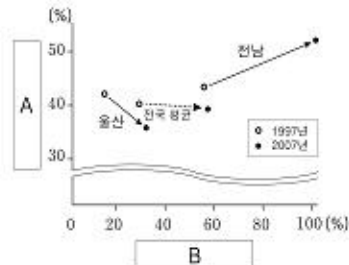
- ㉠ ㉠, ㉡ ㉡ ㉠, ㉢ ㉢ ㉡, ㉣
- ㉣ ㉠, ㉡, ㉢ ㉤ ㉡, ㉢, ㉣

9. 그림은 어떤 교통 수단의 시·도별 국내 여객 수송 비중을 나타낸 것이다. 이 교통 수단의 특성에 대한 설명으로 옳은 것은?



- ㉠ 운송 시간은 빠르나 운송비가 비싸다.
- ㉡ 운송 속도가 느리며 기상 여건에 민감하다.
- ㉢ 정시성과 안정성은 높으나 지형적 제약이 크다.
- ㉣ 교통 수단 중 국내 여객 수송 비중이 가장 높다.
- ㉤ 기종점 비용이 가장 저렴하며 문전 연결성이 좋다.

10. 그림은 인구 관련 지표의 변화를 나타낸 것이다. A, B에 해당하는 지표를 바르게 연결한 것은? [3점]



- | | |
|--|---|
| <p>A</p> <ul style="list-style-type: none"> ㉠ 인구 부양비 ㉡ 인구 부양비 ㉢ 노령화 지수 ㉣ 노령화 지수 ㉤ 3차 산업 인구 비율 | <p>B</p> <ul style="list-style-type: none"> 노령화 지수 3차 산업 인구 비율 인구 부양비 3차 산업 인구 비율 노령화 지수 |
|--|---|

한국 지리

사회탐구영역(한국 지리)

3

11 다음 신문 기사의 내용에 해당하는 지역을 남자가 이른 순서대로 연결한 것은? [3점]

2007년 7월 23일

겨울 바람이 살피우는 모래 언덕
국내 최대 규모를 자랑하는
원암기념물인 ...

2007년 7월 24일

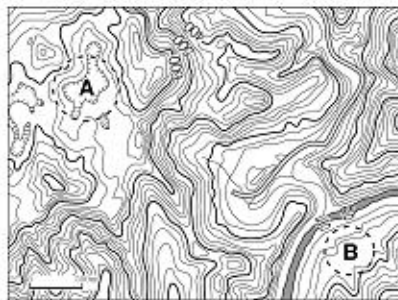
생태계 복원 위해 하굿둑을 열어
천재 서식지를 보호하고, 생태적
다양성도 살려주면 ...

2007년 7월 25일

공룡과 함께 떠나는 1억 년 전 시간여행!
중생대 비밀을 간직한 발자국을
찾아서 ...

① A ② B ③ C ④ D ⑤ E

12 점선으로 표시된 A, B 지형의 형성 원인을 알아보기 위한 적절한 조사 활동을 <보기>에서 골라 마르거 배열한 것은?



- < 보 기 >
- ㄱ. 기반암의 종류와 특성을 조사한다.
 - ㄴ. 화산 분출 시기와 규모를 알아본다.
 - ㄷ. 절단면에 하천 퇴적물이 있는지 확인한다.
 - ㄹ. 계절에 따른 하천 수위의 변동 폭을 조사한다.

- | | | | | | | | | | | | | | | | |
|---|---|---|-----|---|-----|---|-----|---|--|---|---|-----|---|-----|---|
| <table border="0"> <tr> <td style="text-align: center;">A</td> <td style="text-align: center;">B</td> </tr> <tr> <td style="text-align: center;">① ㄱ</td> <td style="text-align: center;">ㄴ</td> </tr> <tr> <td style="text-align: center;">② ㄴ</td> <td style="text-align: center;">ㄷ</td> </tr> <tr> <td style="text-align: center;">③ ㄷ</td> <td style="text-align: center;">ㄹ</td> </tr> </table> | A | B | ① ㄱ | ㄴ | ② ㄴ | ㄷ | ③ ㄷ | ㄹ | <table border="0"> <tr> <td style="text-align: center;">A</td> <td style="text-align: center;">B</td> </tr> <tr> <td style="text-align: center;">④ ㄱ</td> <td style="text-align: center;">ㄷ</td> </tr> <tr> <td style="text-align: center;">⑤ ㄷ</td> <td style="text-align: center;">ㄹ</td> </tr> </table> | A | B | ④ ㄱ | ㄷ | ⑤ ㄷ | ㄹ |
| A | B | | | | | | | | | | | | | | |
| ① ㄱ | ㄴ | | | | | | | | | | | | | | |
| ② ㄴ | ㄷ | | | | | | | | | | | | | | |
| ③ ㄷ | ㄹ | | | | | | | | | | | | | | |
| A | B | | | | | | | | | | | | | | |
| ④ ㄱ | ㄷ | | | | | | | | | | | | | | |
| ⑤ ㄷ | ㄹ | | | | | | | | | | | | | | |

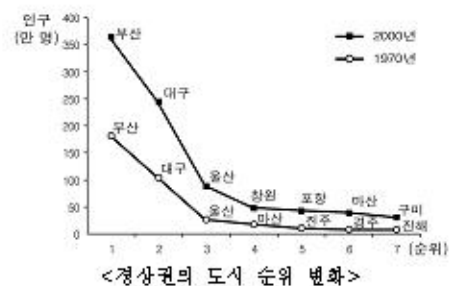
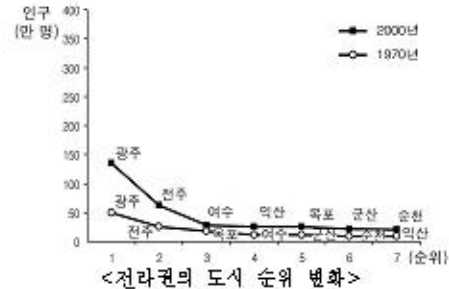
13 A, B는 강원도의 두 군(郡)이다. A군과 비교한 B군의 특징을 추론한 내용으로 타당한 것은?

(단위 : km², 농가 호수 : 가구)

구분	총 면적	농가 호수	경지 면적	벼 재배 면적	채소 재배 면적
A	898.3	4,549	133.7	108.1	8.5
B	1,464.3	5,252	102.4	8.2	68.5

- ① 일야 면적이 좁을 것이다.
- ② 여름철 기온이 서늘할 것이다.
- ③ 영농의 기계화율이 높을 것이다.
- ④ 관개 용수 사용량이 많을 것이다.
- ⑤ 가구 당 경지 면적이 넓을 것이다.

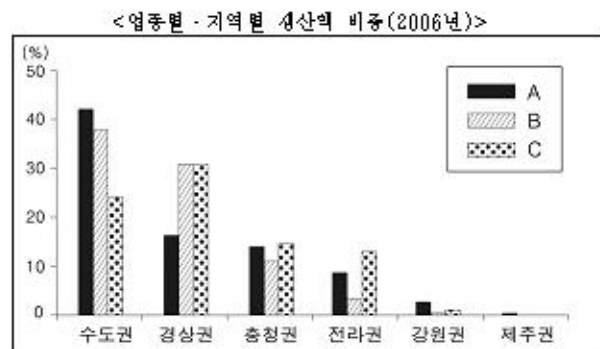
14 자료는 전라권과 경상권의 도시 순위 변화를 나타낸 것이다. 이에 대한 설명으로 옳은 것은? [3점]



- ① 전라권이 경상권보다 도시 인구 수가 많다.
- ② 경상권에는 전라권보다 급성장한 도시가 많다.
- ③ 경상권의 마산은 포항보다 인구 증가율이 높다.
- ④ 전라권의 목포는 인구 감소로 순위가 하락하였다.
- ⑤ 두 지역의 1, 2위 도시 간 인구 수의 격차가 작아졌다.

15 자료는 제조업의 업종 분류와 업종별·지역별 생산액 비중을 나타낸 것이다. A ~ C에 해당하는 업종을 마르거 배열한 것은? [3점]

- <제조업의 업종 분류>
- 기초 소재형 : 석유 화학, 1차 금속 등
 - 가공 조립형 : 조립 금속, 자동차 등
 - 생활 관련형 : 식품, 섬유, 인쇄 등

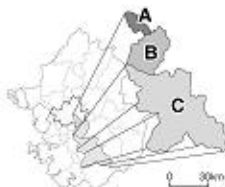


- | | | |
|----------|--------|--------|
| A | B | C |
| ① 생활 관련형 | 가공 조립형 | 기초 소재형 |
| ② 생활 관련형 | 기초 소재형 | 가공 조립형 |
| ③ 가공 조립형 | 생활 관련형 | 기초 소재형 |
| ④ 가공 조립형 | 기초 소재형 | 생활 관련형 |
| ⑤ 기초 소재형 | 생활 관련형 | 가공 조립형 |

사회탐구영역(한국 지리)

4

16 자료는 수도권에 위치한 세 지역의 상주인구와 주간인구지수 변화를 나타낸 것이다. A~C에 대한 설명으로 옳은 것은? [3점]

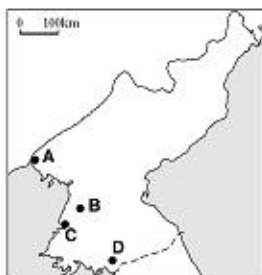


구분	A		B		C	
	상주인구	주간인구 지수	상주인구	주간인구 지수	상주인구	주간인구 지수
2000년	521,486	166	914,590	89	886,124	104
2005년	508,108	182	934,984	92	689,691	95

* 주간인구지수 = (주간인구 / 상주인구) × 100 (단위 : 명, %)

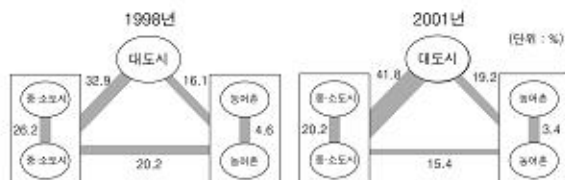
- ㉠ A는 열부 및 상업 기능이 약화되었다.
- ㉡ A는 주간인구와 상주인구의 차이가 작아졌다.
- ㉢ B는 C보다 외지로 통근하는 인구가 적다.
- ㉣ C에는 최근에 주거 단지가 많이 조성되었다.
- ㉤ 2005년의 지역별 인구 밀도는 A > C > B 순이다.

17 A~D 도시에 대한 설명으로 옳은 것은?



- ㉠ A에는 시비 감문이 설치되어 있다.
- ㉡ B는 남한 기업의 투자가 가장 많은 도시이다.
- ㉢ C는 북한에서 인구가 최대인 도시이다.
- ㉣ D는 고려 시대와 관련된 유적이 많다.
- ㉤ A~D는 모두 경의선이 통과한다.

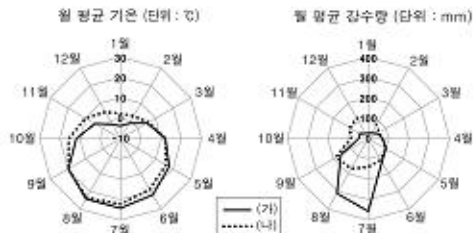
18 그림은 어떤 대도시 생활권 내의 지역 간 교류 변화를 나타낸 것이다. 이에 대한 설명으로 옳지 않은 것은?



* 수치는 대도시 생활권 내에서 지역 간 여객 통행량이 차지하는 비중이다.

- ㉠ 대도시의 명향력이 강화되었다.
- ㉡ 농어촌 간 연계성이 약화되었다.
- ㉢ 중·소도시 간 통행량의 비중이 낮아졌다.
- ㉣ 대도시와 농어촌 간 통행량의 비중이 높아졌다.
- ㉤ 중·소도시와 농어촌 간 통행량의 비중이 높아졌다.

19 그림은 (가), (나) 지역의 월 평균 기온과 강수량 분포를 나타낸 것이다. 이에 대한 옳은 설명을 <보기>에서 고른 것은? [3점]

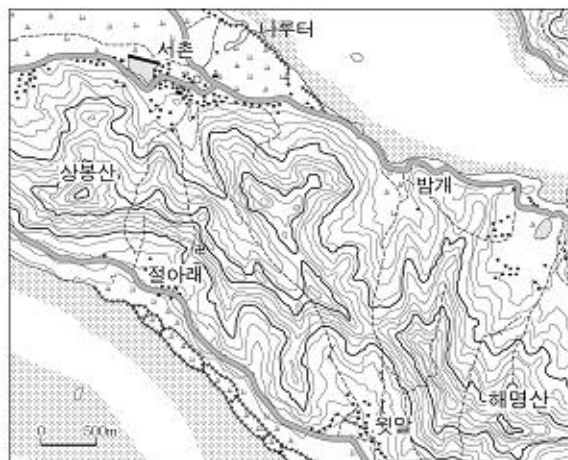


< 보기 >

- ㉠ (가)는 우리나라에서 장마가 가장 먼저 시작된다.
- ㉡ (나)에는 상록 활엽수림이 분포한다.
- ㉢ (가)는 (나)보다 연교차가 크다.
- ㉣ (가)의 여름 강수량이 (나)의 겨울 강수량보다 적다.

- ㉠ ㉡ ㉢ ㉣ ㉤

20 다음 글은 설수가 아래 지형도를 읽은 내용이다. ㉠~㉥ 중 옳지 않은 것은? [3점]



이 지역의 ㉠ 주능선은 북서-남동 방향으로 뻗어 있으며, ㉡ 가장 높은 산봉우리는 해명산에 있다. 상봉산의 북쪽으로 눈이 밧개 펼쳐져 있고, '서촌'에는 저수지가 있다. 상봉산의 남동쪽에 절이 있으며, ㉢ '정아래'에서 '밧개'에 이르는 도로의 해안 쪽에는 간척된 논이 있다. ㉣ '밧개'와 '밧개' 사이에는 해발 고도 140m가 조금 넘는 고개가 있다. ㉤ '밧개'에서 는 수평선으로 해 지는 모습을 볼 수 있다.

- ㉠ ㉡ ㉢ ㉣ ㉤

※ 확인 사항

문제지와 답안지의 해당란을 정확히 기입(표기)했는지 확인하십시오.