

2007학년도 4월 고3 전국연합학력평가 문제지

사회탐구 영역(경제)

제 4 교시

성명

수험번호

3

1

- 먼저 수험생이 선택한 과목의 문제지인지 확인하십시오.
- 반드시 자신이 선택한 과목의 문제지를 풀어야 합니다.
- 문제지에 성명과 수험 번호를 정확히 기입하십시오.
- 답안지에 수험 번호, 선택 과목, 답을 표기할 때에는 반드시 ‘수험생이 지켜야 할 일’에 따라 표기하십시오.
- 문항에 따라 배점이 다르니, 각 물음의 끝에 표시된 배점을 참고하십시오. 3점 문항에만 점수가 표시되어 있습니다. 점수 표시가 없는 문항은 모두 2점씩입니다.

1. 다음 실험 결과를 통해 알 수 있는 경제 개념으로 알맞은 것은?

○○회사는 과자를 먹어보고 맛과 품질을 평가하는 실험을 하였다. 이 실험은 실험 진행자가 피실험자에게 과자 상자를 나누어 준 후, 다른 과자 상자를 들고 들어와 피실험자가 먹고 있던 과자 상자와 바꾸어 나간다. 그 다음에 피실험자가 바뀐 과자 상자에서 과자의 수가 원래와 같거나 적은 것을 확인하고 과자 상자에서 과자를 꺼내먹는 방식으로 진행되었다. 이 실험에서 피실험자는 원래의 과자 수보다 적게 남은 과자를 더 맛있고 품질이 좋은 것으로 평가하였다.

- ① 열등재 ② 희소성 ③ 외부 효과
④ 초과 공급 ⑤ 구성의 모순

2. 다음을 바탕으로 기업 환경을 개선시킬 수 있는 적절한 정책을 <보기>에서 모두 고르면?

경제자유지수는 금융시장, 무역정책, 통화정책 등 10개 분야를 종합하여 기업들이 경영하기에 얼마나 자유롭고 편한 환경을 갖추었는가를 나타내는 지표이다. 우리나라는 경제자유지수의 국가별 순위에서 36위로 지난해의 45위에서 약간 높아진 것으로 나타났다. 그러나 우리나라의 경제자유지수는 100점을 기준으로 68.6점으로 1위인 홍콩의 89.3점에 비해 아직도 미흡한 실정이다.

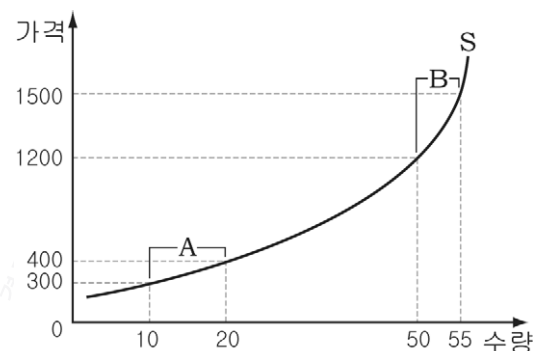
- ○○일보 -

< 보 기 >

- ㄱ. 노동 시장의 경직성 해소
ㄴ. 정부의 기업에 대한 규제 완화
ㄷ. 자유로운 자본 이동과 외국인 투자 촉진
ㄹ. 재정 지출 증대를 통한 공공 부문의 확대

- ① ㄱ, ㄴ ② ㄱ, ㄷ ③ ㄴ, ㄹ
④ ㄱ, ㄴ, ㄷ ⑤ ㄴ, ㄷ, ㄹ

3. 그래프는 어느 재화의 공급곡선을 나타낸 것이다. A, B의 가격 탄력성에 대한 설명으로 적절한 것을 <보기>에서 모두 고르면? [3점]



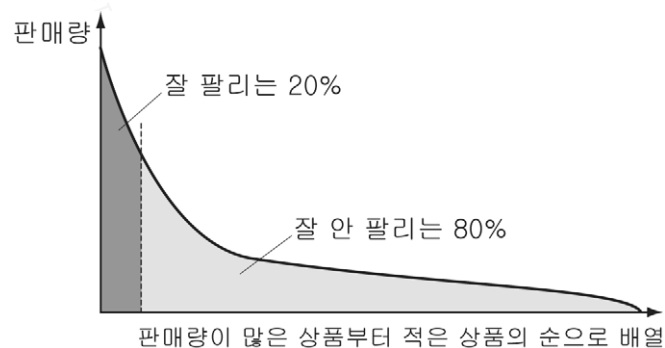
< 보 기 >

- ㄱ. A는 유휴 생산 능력을 보유하고 있을 때 나타날 것이다.
ㄴ. A는 생산량을 자유롭게 조절할 수 있을 때 나타날 것이다.
ㄷ. B는 단기간에 생산할 수 있는 재화에서 나타날 가능성이 크다.
ㄹ. 생산에 따른 추가 비용이 클 경우, B보다 A가 나타날 가능성이 크다.

- ① ㄱ, ㄴ ② ㄱ, ㄷ ③ ㄷ, ㄹ
④ ㄱ, ㄴ, ㄷ ⑤ ㄴ, ㄷ, ㄹ

4. 다음과 같은 경제 현상이 나타나게 된 배경으로 적절한 것을 <보기>에서 모두 고르면?

그동안 출판업계에서는 서점 총매출의 80%를 주요 베스트셀러 20%가 차지하는 ‘20:80 법칙’이 황금률로 통했다. 그러나 지금은 전자 상거래로 인해 나머지 80%의 서적 매출액이 주요 베스트셀러 20%의 매출액보다 커지게 되었다. 즉, 아래 그래프와 같이 잘 안 팔리던 상품들의 매출액이 증가하여 잘 팔리던 20% 상품의 매출액과 맞먹거나 오히려 능가하게 되었다.

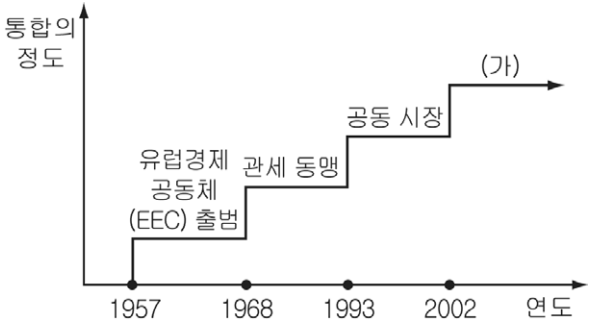


< 보 기 >

- ㄱ. 선택과 집중이라는 원칙이 강조되었다.
ㄴ. 지리적 위치와 공간의 제약이 감소되었다.
ㄷ. 상품에 대한 접근과 탐색 비용이 낮아졌다.
ㄹ. 수동적 소비자에서 능동적 소비자로 참여가 늘어났다.

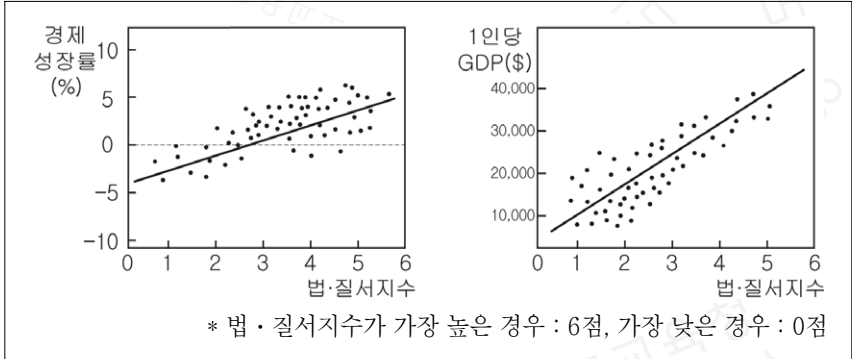
- ① ㄱ, ㄴ ② ㄱ, ㄷ ③ ㄴ, ㄹ
④ ㄱ, ㄷ, ㄹ ⑤ ㄴ, ㄷ, ㄹ

5. 그래프는 유럽에서 경제 동맹의 단계를 나타낸 것이다. (가)에서 나타날 회원국의 경제 현상으로 적절하지 않은 것은?



- ① 환전(換錢) 비용이 줄어들 것이다.
- ② 비회원국과 마찰이 증가할 수 있다.
- ③ 국제 금융 기구에서의 영향력이 강화될 수 있다.
- ④ 비교 우위 상품에 집중적인 투자가 나타날 것이다.
- ⑤ 일반적으로 동일 제품 간의 가격 차이가 커질 것이다.

6. 그래프는 교사가 수업 시간에 제시한 자료이다. 그래프에 대한 해석으로 옳은 것은?



- ① 경제성장률이 높을수록 GDP가 크다.
- ② 법·질서지수가 높을수록 GDP가 크다.
- ③ 1인당 GDP가 클수록 경제성장률이 높다.
- ④ 경제성장률과 법·질서지수는 부정적 관계이다.
- ⑤ 법·질서 위반 유인을 감소시킬수록 경제 성장에 긍정적이다.

7. 밑줄 친 (가)~(마)에 들어갈 내용으로 적절하지 않은 것은?

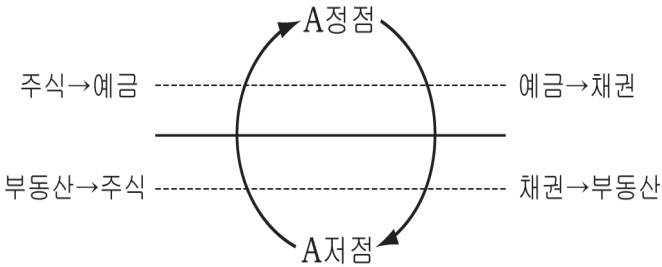
수행평가보고서

반 번호 성명 :

- 자본주의의 태동 : _____ (가)
- 자본주의의 발달 : _____ (나)
- 독점 자본주의의 폐해 : _____ (다)
- 수정 자본주의의 출현 : _____ (라)
- 신자유주의 : _____ (마)

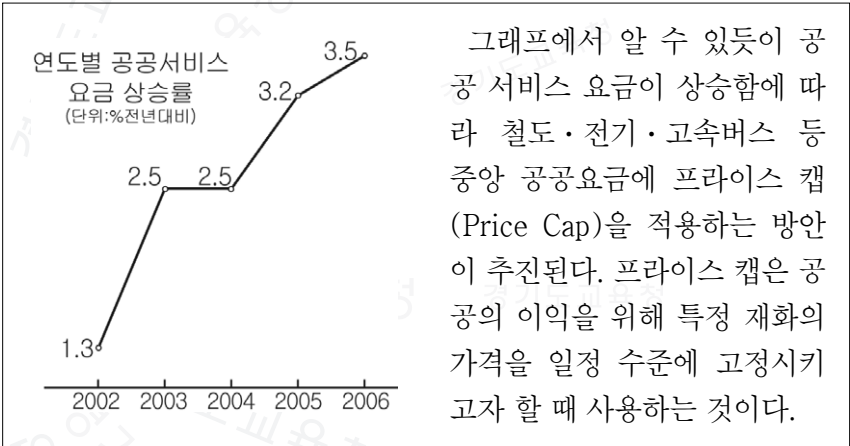
- ① (가)-부르주아의 영향력이 커지며, 자본이 축적되었다.
- ② (나)-경제 주체의 자율성을 최대한 보장하려는 경제 사상이 자리를 잡았다.
- ③ (다)-석유 파동으로 인해 스태그플레이션이 발생하였다.
- ④ (라)-유효 수요 부족으로 인한 대공황이 계기가 되었다.
- ⑤ (마)-정부 개입의 비효율성을 줄이기 위해 경쟁을 강조한다.

8. 그림과 같은 투자 모델에서 A에 대한 설명으로 적절하지 않은 것은?



- ① A는 자원을 효율적으로 배분한다.
- ② A가 높아지면 소비의 기회비용이 증가한다.
- ③ A는 아담 스미스의 '보이지 않는 손'과 같은 역할을 한다.
- ④ A는 대부(貸付)가능자금의 수요와 공급에 의해 결정된다.
- ⑤ A가 결정되는 시장에서 기업은 주로 공급자로서의 역할을 한다.

9. 자료에 나타난 경제 정책을 실시할 경우 예상되는 경제 현상으로 적절한 것은? [3점]



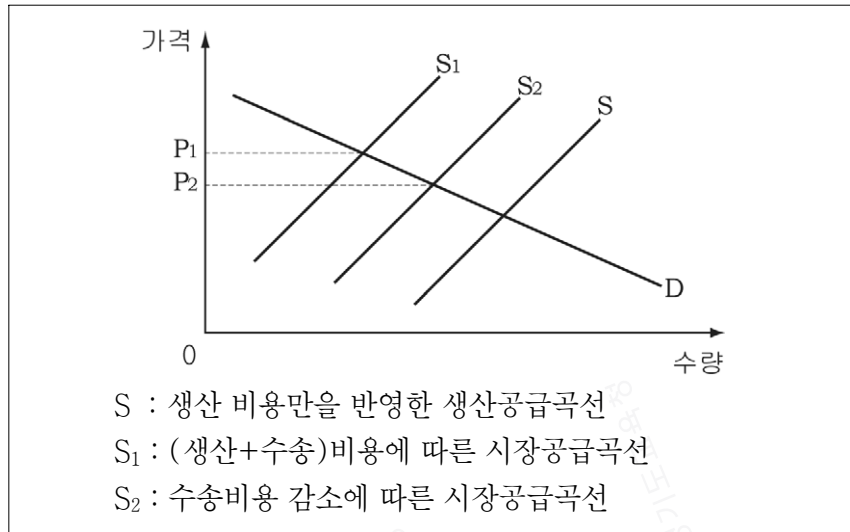
- ① 생산자의 이익이 증대될 것이다.
- ② 공공재의 생산이 증가할 것이다.
- ③ 공급되는 상품의 질이 향상될 것이다.
- ④ 초과 수요 발생으로 암시장이 형성될 수 있다.
- ⑤ 장기적으로 자원의 효율적 배분을 가져올 수 있다.

10. 다음은 성장과 분배에 관한 글이다. ㉠~㉤에 대한 설명으로 적절하지 않은 것은? [3점]

성장과 분배, 두 목표를 동시에 달성하기는 사실 매우 어렵다. ㉠성장을 강조하다 보면 분배가 악화될 수 있고, 반대로 분배를 강조하다 보면 성장이 악화될 수 있다. 그래서 흔히 성장과 분배의 균형발전 또는 동반성장전략에 대해 말한다. 동반성장전략은 ㉡경제가 성장해야 분배할 수 있는 자원이 생긴다는 사고에 기초를 두고 있다. 먼저 ㉢기술 혁신을 통해 경제성장을 달성하여 분배할 자원을 축적한다. 이후, ㉣사회적 약자를 위하여 인적자본투자를 통해 성장을 촉진하는 방식으로 분배한다. 그러나 균형을 강조하다보면 ㉤성장보다는 분배에 치중할 수 있다.

- ① ㉠은 성장과 분배를 부(-)의 관계로 표현할 수 있다.
- ② ㉡은 성장의 과실을 균등하게 나누어야 한다는 주장과 같다.
- ③ ㉢은 글로벌 경제에서 더욱 강조된다.
- ④ ㉣은 생산적 복지 개념으로 이해할 수 있다.
- ⑤ ㉤의 예로 사회적 약자에 대한 생활 보조금 지원을 들 수 있다.

11. 그래프는 생산비용과 수송비용에 따른 공급곡선을 나타낸 것이다.
이에 대한 해석으로 적절하지 않은 것은? [3점]



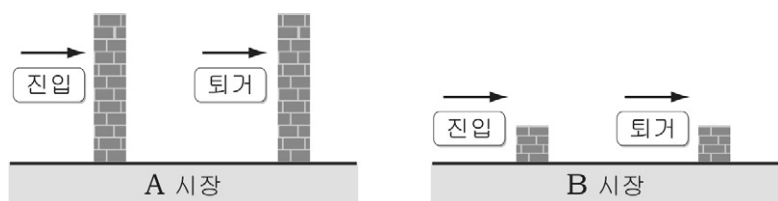
- ① 수송비용의 감소로 S→S₂로 이동되고, 시장가격은 P₂가 된다.
- ② 수송비용의 감소는 생산성 향상과 같은 효과를 발생시킨다.
- ③ S₁→S₂로의 이동은 사회 전체의 후생 증대에 기여한다.
- ④ 수송비용이 감소하면 시장가격은 P₁→P₂로 이동한다.
- ⑤ 사회간접자본의 투자 확대 필요성을 알 수 있다.

12. 다음과 같은 상황에서 방한 의류 시장의 균형가격과 균형거래량의 변화를 바르게 짚은 것은? (단, 수요의 변동 폭이 공급의 변동 폭보다 크다.) [3점]

- 겨울철의 기온이 예년에 비해 많이 낮아졌다.
- 새로운 방한 의류 생산 기계의 개발, 설치로 시간당 생산량이 증가하였다.

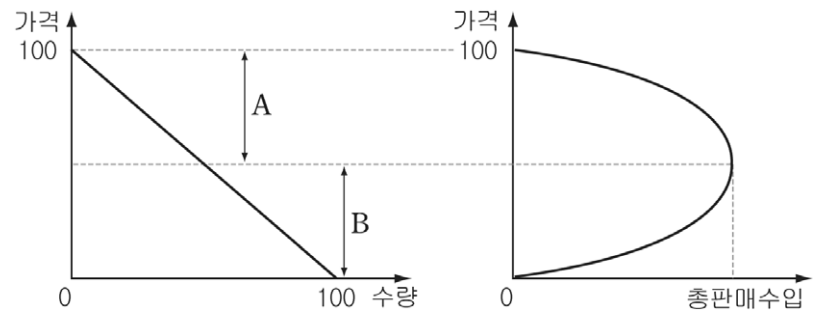
	균형가격	균형거래량		균형가격	균형거래량
①	상승	감소	②	하락	감소
③	상승	증가	④	하락	증가
⑤	알 수 없음	증가			

13. 그림은 진입·퇴거 장벽을 기준으로 시장의 형태를 구분한 것이다.
A, B 시장에 대한 설명으로 적절한 것은? [3점]



- ① A는 B에 비해 규모의 경제가 강하게 나타난다.
- ② A는 B에 비해 대규모 자금보다는 필요 경비만 조달하면 창업이 가능하다.
- ③ B는 A에 비해 회수할 수 없는 비용이 크다.
- ④ B는 A에 비해 기존 제품에 대한 선호도가 높다.
- ⑤ B는 A에 비해 환경오염 등 정부의 기준 제시가 활발하다.

14. 자료는 수요곡선과 기업의 총판매수입의 관계를 나타낸 것이다.
A, B에 대한 설명으로 적절한 것을 <보기>에서 모두 고르면? [3점]



< 보기 >

- ㄱ. A구간에서는 가격의 변화율이 수요량의 변화율보다 크다.
- ㄴ. B구간에서는 수요의 가격 탄력성이 1보다 작을 것이다.
- ㄷ. 수요곡선의 기울기가 일정하므로 A, B구간의 수요의 가격 탄력성도 일정하다.

- ① ㄱ ② ㄴ ③ ㄷ
- ④ ㄱ, ㄴ ⑤ ㄴ, ㄷ

15. 다음 주장을 뒷받침할 수 있는 근거로 적절한 것을 <보기>에서 고르면? [3점]

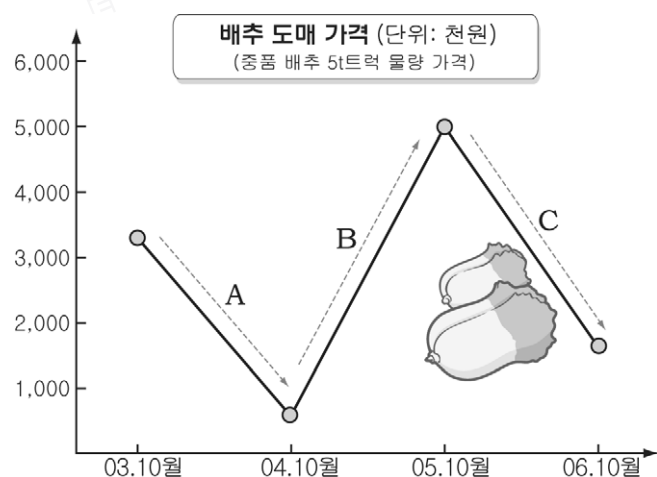
“광고는 수요의 가격탄력성을 비탄력적으로 만든다.”

< 보기 >

- ㄱ. 광고는 소비자에게 특정 상품을 애용하게 만든다.
- ㄴ. 광고는 소비자의 상품 구매 선택의 폭을 넓혀 준다.
- ㄷ. 광고는 소비자들에게 다양한 상품에 대한 정보를 제공한다.
- ㄹ. 광고는 소비자들로 하여금 상품이 차별화되어 있다는 것을 인식하도록 한다.

- ① ㄱ, ㄷ ② ㄱ, ㄹ ③ ㄴ, ㄷ
- ④ ㄴ, ㄹ ⑤ ㄷ, ㄹ

16. 그래프는 배추 도매 가격의 변동을 나타낸 것이다. A~C에 대한 설명으로 적절한 것은? [3점]



- ① A는 ‘김장 1포기 더하기 운동’으로 인해 나타났을 것이다.
- ② B는 유통 구조가 개선되어 나타났을 것이다.
- ③ C는 시장의 수요곡선이 수평선일 때 나타났을 것이다.
- ④ A, C의 경우, 정부가 일정량을 수매할 수 있다.
- ⑤ A~C에서 가격 변화의 핵심요소는 수요이다.

17. 다음 사례에 나타난 재화의 상관 관계에 대한 설명으로 적절한 것을 <보기>에서 고르면? [3점]

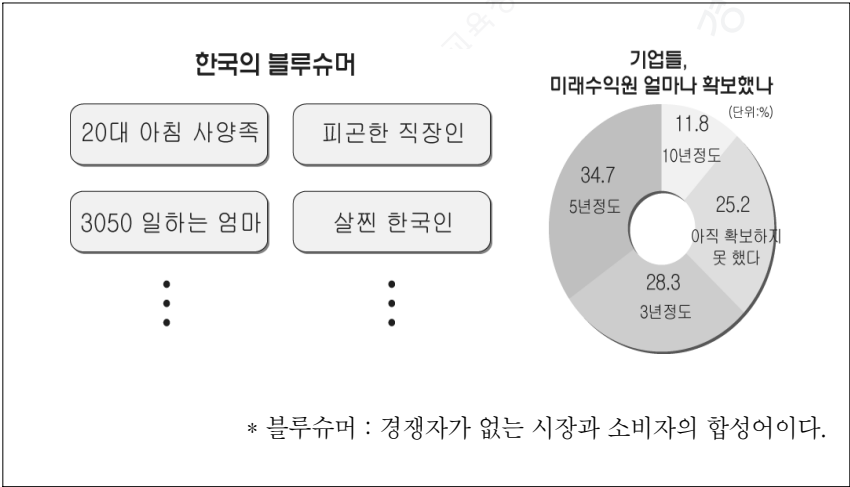
〈 관련 상품 진열 후 매출 신장 사례 〉		
품 목	비 교 기 간	신장률(%)
돼지고기와 불고기 양념	2006년 1~10월/2005년 1~10월	58
케이크와 와인	2006년 9~10월/2005년 9~10월	49

〈 보 기 〉

ㄱ. 케이크와 와인은 대체재 관계이다.
ㄴ. 케이크 가격이 오르면 와인의 수요는 감소할 것이다.
ㄷ. 케이크 수요가 증가하면 와인의 가격은 상승할 것이다.
ㄹ. 돼지고기 가격이 하락하면 불고기 양념의 수요량이 증가할 것이다.

- ① ㄱ, ㄴ
- ② ㄱ, ㄷ
- ③ ㄴ, ㄷ
- ④ ㄴ, ㄹ
- ⑤ ㄷ, ㄹ

18. 다음 자료를 바탕으로 경영 전략을 수립하고자 할 때 중시해야 할 사항으로 적절한 것을 <보기>에서 모두 고르면?

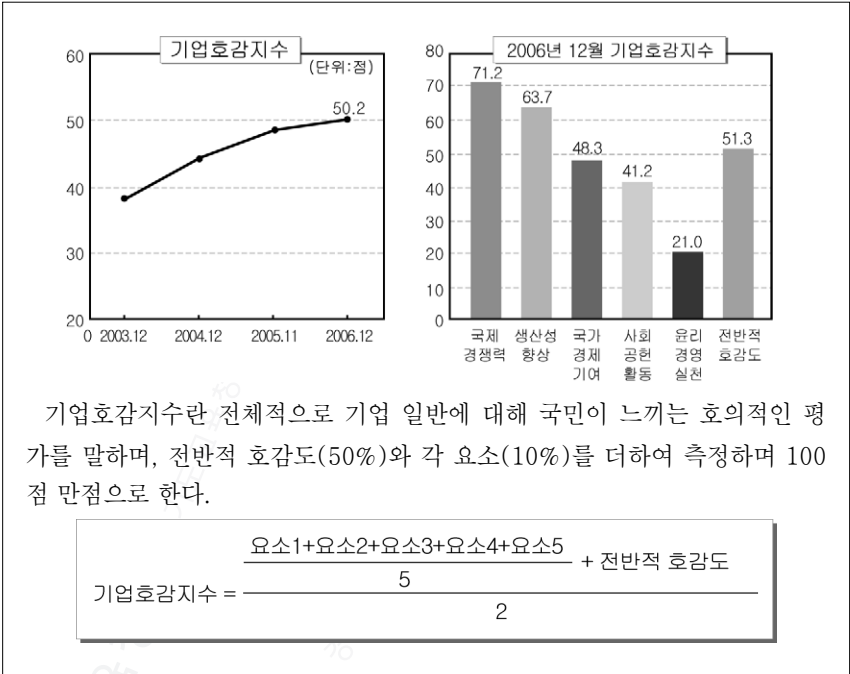


〈 보 기 〉

ㄱ. 국민 생활 방식의 변화를 경영에 반영한다.
ㄴ. 소유와 경영을 결합하는 방식으로 경영 전략을 전환한다.
ㄷ. 소비자의 욕구를 충족시킬 수 있는 재화와 서비스를 생산한다.
ㄹ. 급변하는 시장 환경에 효율적으로 대응하기 위해 전문 경영인을 육성한다.

- ① ㄱ, ㄴ
- ② ㄱ, ㄷ
- ③ ㄴ, ㄹ
- ④ ㄱ, ㄷ, ㄹ
- ⑤ ㄴ, ㄷ, ㄹ

19. 다음은 기업호감지수와 관련된 자료이다. 이에 대한 분석으로 적절한 것은?



- ① 기업호감지수가 전반적으로 낮아지고 있다.
- ② 전반적 호감도가 요소별 점수의 합보다 낮다.
- ③ 경영의 투명성 제고를 위한 노력이 요구된다.
- ④ 일자리 창출로 기업의 전반적 호감도가 높아지고 있다.
- ⑤ 기업의 사회 참여 활동에 대한 평가가 가장 긍정적이다.

20. 표는 경쟁과 행정규제에 따라 경제 활동을 구분한 것이다. A, B에 대한 설명으로 적절한 것을 <보기>에서 모두 고르면?

구 분		경쟁	
		효율성 중시	공동체 중시
행정 규제	제도·책임 중시	공정 거래 관련	A
	기능·자율 중시	B	비영리 관련

〈 보 기 〉

ㄱ. A는 NGO나 자선 단체의 활동이 해당된다.
ㄴ. A는 사회 안전망 또는 사회 보장 관련 분야가 해당된다.
ㄷ. B는 기업의 구조 조정이 해당된다.
ㄹ. B는 공기업의 민영화 등 시장 원리가 강조된다.

- ① ㄱ, ㄴ
- ② ㄱ, ㄷ
- ③ ㄴ, ㄹ
- ④ ㄱ, ㄷ, ㄹ
- ⑤ ㄴ, ㄷ, ㄹ

※ 확인사항

○ 문제지와 답안지의 해당란을 정확히 기입(표기)했는지 확인 하시오.