

제 4 교시

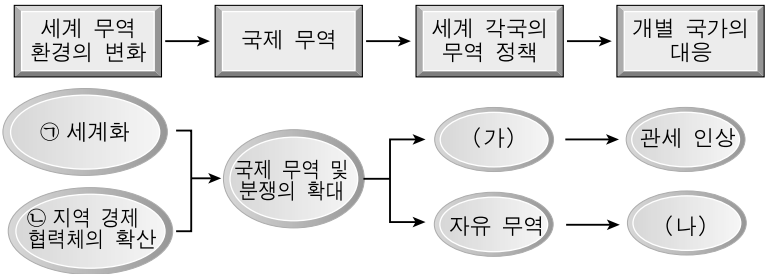
사회탐구 영역(경제)

성명

수험 번호

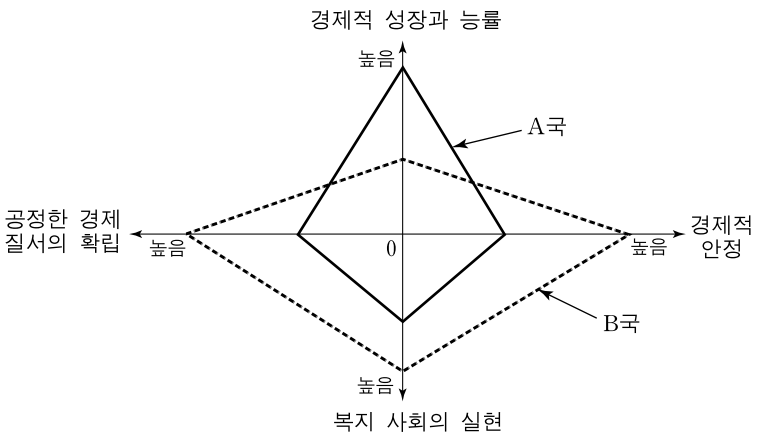
- 자신이 선택한 과목의 문제지인지 확인하시오.
- 문제지의 해당란에 성명과 수험 번호를 정확히 쓰시오.
- 답안지의 해당란에 성명과 수험 번호를 쓰고, 또 수험 번호와 답을 정확히 표시하시오.
- 선택한 과목 순서대로 문제를 풀고, 답은 답안지의 '제1선택'란부터 차례대로 표시하시오.
- 문항에 따라 배점이 다르니, 각 물음의 끝에 표시된 배점을 참고하시오.
3점 문항에만 점수가 표시되어 있습니다. 점수 표시가 없는 문항은 모두 2점입니다.

1. 그림은 세계 무역 환경의 변화와 그에 대한 대응 과정을 나타낸다. 이에 대한 설명으로 옳은 것은?



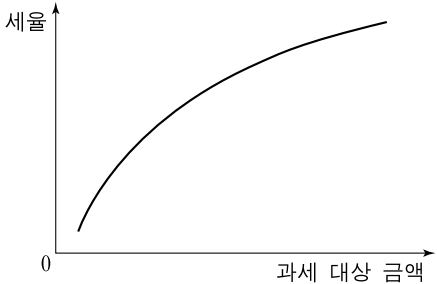
- ① ㉠의 진전은 국가 간의 경제적 의존성을 약화시킨다.
- ② ㉡에 따라 역내 시장의 단일화가 진전된다.
- ③ ㉢은 역내 국가와 역외 국가 간의 관세 차별을 없앤다.
- ④ (가)는 국가 간 교역 증대에 기여한다.
- ⑤ (나)는 경쟁력이 없는 자국의 산업을 보호하기 위한 것이다.

2. 그림은 두 나라의 경제 사회 현황을 나타낸다. 이에 대한 추론으로 가장 적절한 것은?



- ① A국은 B국보다 경제 규모가 작을 것이다.
- ② A국은 B국보다 1인당 생산성이 낮을 것이다.
- ③ A국은 B국보다 경기 변동 폭이 작을 것이다.
- ④ A국은 B국보다 소득 분배가 평등하고 조세 부담률이 높을 것이다.
- ⑤ A국은 B국보다 기업 간의 불공정 거래가 발생하는 비율이 높을 것이다.

3. 그림은 과세 대상 금액과 세율의 관계를 나타낸다. 이에 대한 옳은 설명을 <보기>에서 고른 것은? [3점]



- < 보 기 > —
- ㄱ. 역진세의 성격이 강하다.
 - ㄴ. 과세 전에 비해 과세 후의 소득 격차가 작다.
 - ㄷ. 부가 가치세 등에서 나타나는 세율 구조이다.
 - ㄹ. 비례세에 비해 조세의 소득 재분배 효과가 크다.

- ① ㄱ, ㄴ ② ㄱ, ㄷ ③ ㄴ, ㄷ ④ ㄴ, ㄹ ⑤ ㄷ, ㄹ

4. 표는 소득 수준이 비슷한 4개 국가의 현재 상태를 경제적 특징에 따라 분류한 것이다. 이에 대한 추론으로 적절한 내용을 <보기>에서 고른 것은?

경제적 평등의 정도 \ 정부 개입의 정도	정부 개입의 정도	
	약함	강함
낮음	A국	B국
높음	C국	D국

- < 보 기 > —
- ㄱ. A국은 B국보다 정부 규제가 많을 것이다.
 - ㄴ. A국은 C국보다 빈부 격차가 클 것이다.
 - ㄷ. B국은 D국보다 사회 보장 제도가 더 발달되어 있을 것이다.
 - ㄹ. C국은 D국보다 '보이지 않는 손'에 의한 자원 배분에 더 의존할 것이다.

- ① ㄱ, ㄴ ② ㄱ, ㄷ ③ ㄴ, ㄷ ④ ㄴ, ㄹ ⑤ ㄷ, ㄹ

5. 표는 어느 기업의 ○○재화의 판매량에 따른 평균 수입과 평균 비용을 나타낸다. 4개를 판매하고 있는 기업이 이윤을 극대화하기 위한 판단으로 옳은 것은? [3점]

판매량(개)	1	2	3	4	5	6
평균 수입(만 원)	6	6	6	6	6	6
평균 비용(만 원)	6	4	4	5	6	7

* 평균 수입 = $\frac{\text{총수입}}{\text{판매량}}$, 평균 비용 = $\frac{\text{총비용}}{\text{판매량}}$

- ① 이윤은 판매량이 1개 또는 5개일 때 극대화된다.
- ② 평균 수입이 평균 비용보다 높으므로 판매량을 늘려야 한다.
- ③ 평균 수입이 평균 비용보다 낮으므로 판매량을 줄여야 한다.
- ④ 판매량을 5개로 늘릴 경우 이윤이 증가하므로 판매량을 늘려야 한다.
- ⑤ 판매량을 3개로 줄일 경우 이윤이 증가하므로 판매량을 줄여야 한다.

6. 다음 자료에 대한 옳은 설명을 <보기>에서 고른 것은? [3점]

시장에서 **(가)**는(은) 대부분의 경우 자원이 효율적으로 배분되도록 하지만 반드시 그런 것은 아니다. 이와 같이 시장이 자유롭게 기능하도록 맡겨 둘 경우 효율적인 자원 배분을 달성하지 못하는 것을 **(나)**(이)라고 한다. 이러한 경우가 발생하는 대표적인 원인의 하나인 **(다)**는(은) 소수의 생산자가 시장 가격에 대해 임의로 영향을 미칠 수 있는 것을 의미하며, **(라)**는(은) 어떤 사람의 경제적 행위가 대가 없이 제3자의 경제적 후생에 영향을 미치는 현상을 말한다.

— < 보 기 > —

- ㄱ. 생산 요소 시장에서 (가)는 가격의 소득 수준을 결정하는 요인이다.
 ㄴ. 이상 기후로 인한 농작물의 가격 폭등은 (나)의 예이다.
 ㄷ. (다)는 시장의 진입 장벽이 높을수록 강화된다.
 ㄹ. 정부는 일반적으로 규제 완화를 통해 (라)의 문제를 해결한다.

- ① ㄱ, ㄴ ② ㄱ, ㄷ ③ ㄴ, ㄷ ④ ㄴ, ㄹ ⑤ ㄷ, ㄹ

7. 표는 어느 회사의 ○○제품에 대한 국내 지역별 시장 조사 결과이다. 이에 대한 타당한 의견을 제시한 사원을 <보기>에서 고른 것은? (단, 조사 결과 이외의 다른 조건들은 모두 같고 ○○제품의 두 지역 간 이동은 없다고 가정한다.)

조사 내용 \ 지역	A지역	B지역
현재 판매량	100개	100개
현재 가격	2만 원	2만 원
사치재로 인식하는 소비자의 비율	낮다	높다
대체재의 수	적다	많다

— < 보 기 > —

갑 : 기술 혁신으로 인한 가격 인하는 A지역보다 B지역의 매출액을 더 감소시킬 것입니다.
 을 : 두 지역에서 같은 비율로 가격을 인하할 경우 판매량의 증가율은 A지역보다 B지역이 클 것입니다.
 병 : 두 지역의 가격을 다르게 설정한다면 A지역의 가격을 B지역보다 높게 설정하는 것이 합리적입니다.
 정 : 광고를 통한 기업 이미지 제고는 A지역의 매출액을 감소시키지만 B지역의 매출액은 증가시킬 것입니다.

- ① 갑, 을 ② 갑, 병 ③ 을, 병 ④ 을, 정 ⑤ 병, 정

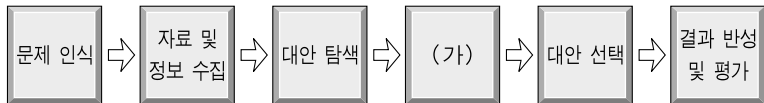
8. 그림은 수업 시간에 제시된 자료이다. 이에 대한 설명으로 옳은 것은?

종류	원인	대책
㉠	경기 침체	㉡
㉢	자동화 등 산업 구조 변화	인력 개발 기술 교육
마찰적 실업	㉣	취업 정보 제공
계절적 실업	계절에 따른 노동 수요 감소	㉤

- ① 구직 포기자의 증가는 ㉠에 따른 실업률의 증가 요인이다.
 ② 디플레이션을 경험할 때에 ㉠보다 ㉢이 급속히 나타난다.
 ③ 새로운 일자리 탐색을 위해 직장을 그만두는 것은 ㉣에 해당한다.
 ④ 정부의 총수요 확장 정책은 ㉡보다 ㉤에 속한다.
 ⑤ 고용 없는 성장은 주로 마찰적 실업의 증가에 기인한다.

9. 다음 자료에 나타난 해외 여행에 대한 갑의 의사 결정 과정 중 (가)에 해당하는 사례로 가장 적절한 것은?

유럽 여행을 계획하던 갑은 서브프라임 모기지 사태에 따른 미국 경기 침체로 달러 가치의 하락 추세가 가속화될 것이라는 소식을 접하게 되었다.



- ① 미국의 경기와 환율 추이를 파악한다.
 ② 비용과 편익을 비교하여 미국과 유럽 여행에 대해 평가한다.
 ③ 달러 가치 변동 소식으로 미국 여행에 대해 관심을 갖는다.
 ④ 외국 여행을 위해 회사에서 언제 휴가를 받을 수 있을지 파악한다.
 ⑤ 달러 가치가 추가적으로 하락할 것으로 예상하여 여행 계획을 늦춘다.

10. 표는 ○○제품에 대한 수요와 공급의 변화에 따른 지난 4개월간의 영업 실적을 나타낸다. 이에 대한 옳은 설명을 <보기>에서 고른 것은? [3점]

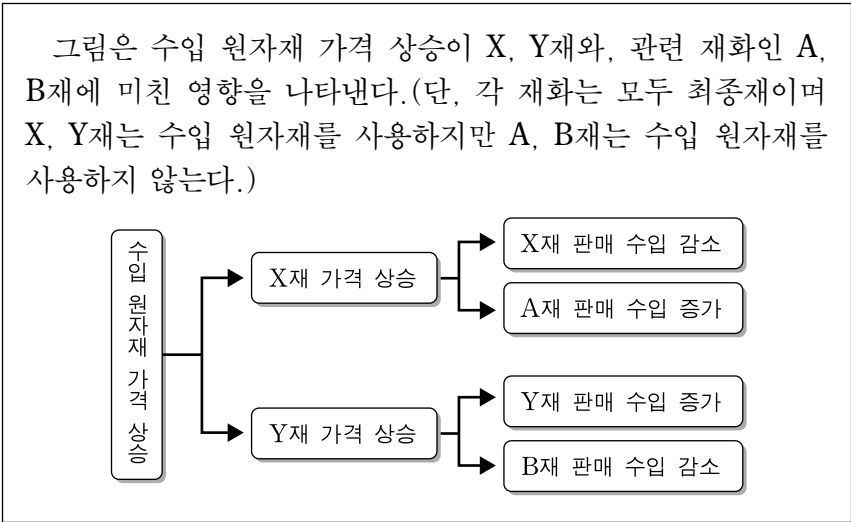
구분 \ 월	6월	7월	8월	9월
판매 가격(천 원)	4	5	6	7
판매량(천 개)	13	15	15	14

— < 보 기 > —

- ㄱ. 6월부터 7월까지의 변화는 수요가 감소하고 공급이 증가할 경우에 나타날 수 있다.
 ㄴ. 7월부터 8월까지의 변화는 대체재의 가격 상승과 생산비 상승이 발생했을 경우에 나타날 수 있다.
 ㄷ. 8월에 비해 9월의 판매 수입이 증가하였다.
 ㄹ. 8월부터 9월까지의 변화는 제품에 대한 선호도가 낮아지고 생산비가 절감된 경우에 나타날 수 있다.

- ① ㄱ, ㄴ ② ㄱ, ㄷ ③ ㄴ, ㄷ ④ ㄴ, ㄹ ⑤ ㄷ, ㄹ

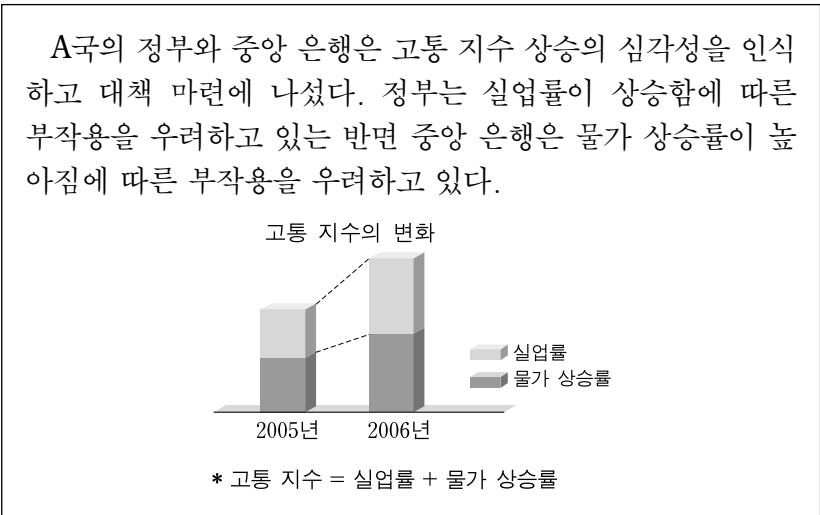
[11~12] 다음 자료를 읽고 물음에 답하시오.



11. 위로부터 추론할 수 있는 각 재화에 대한 특성으로 옳은 것은?
- ① X재에 대한 수요는 가격에 대해 탄력적이다.
 - ② Y재의 공급은 가격에 대해 비탄력적이다.
 - ③ A재에 대한 수요는 가격에 대해 비탄력적이다.
 - ④ A재의 공급은 가격에 대해 비탄력적이다.
 - ⑤ B재에 대한 수요는 가격에 대해 탄력적이다.

12. 위 자료에서 수입 원자재 가격 상승이 각 재화에 미친 영향에 대한 설명으로 옳은 것은? [3점]
- ① X재는 공급이 증가하여 판매 수입이 감소하였다.
 - ② Y재는 수요가 증가하여 판매량이 증가하였다.
 - ③ A재는 공급이 증가하여 판매량이 증가하였다.
 - ④ B재는 수요가 감소하여 가격이 하락하였다.
 - ⑤ B재는 공급이 감소하여 판매량이 감소하였다.

13. 다음 자료에 나타난 경제 상황 변화와 정부 및 중앙 은행의 입장에서 추론할 수 있는 내용으로 옳지 않은 것은? [3점]

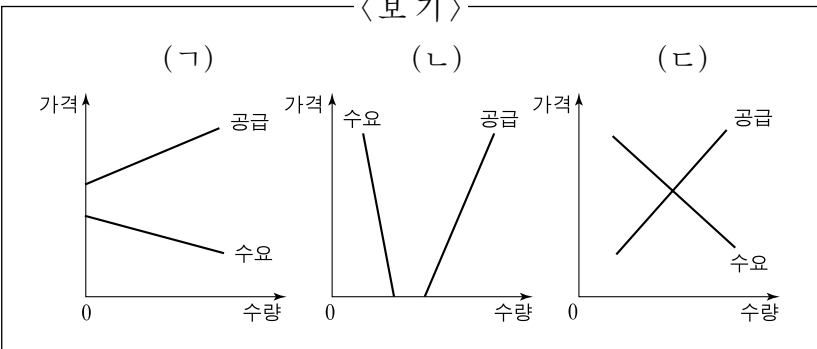


- ① 정부는 조세 인하 등의 정책을 선호할 것이다.
- ② 정부는 재정 지출 확대 등의 정책을 선호할 것이다.
- ③ 중앙 은행은 금리 인상 등의 정책을 선호할 것이다.
- ④ 중앙 은행은 국·공채 매입 등의 정책을 선호할 것이다.
- ⑤ 유가 급등과 같은 해외 여건의 변화로 인해 발생할 수 있다.

14. 다음 자료 (가), (나)의 밑줄 친 현상을 설명할 수 있는 그림을 <보기>에서 골라 순서대로 바르게 배열한 것은?

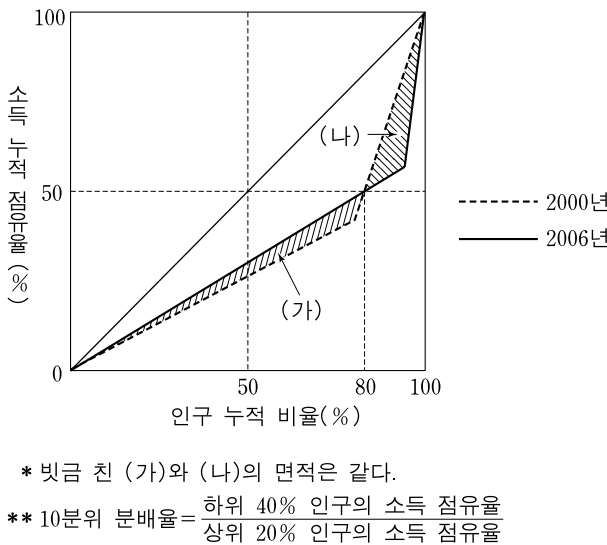
(가) ○○회사는 난치병을 치료할 수 있는 신약을 개발했다. 그러나 이 약은 판매 가격이 너무 높아서 전혀 이용되지 못했다.

(나) △△사는 지붕이 높은 소형차를 개발했다. 이 차는 지붕이 높아서 머리에 터번을 쓰는 국가에서는 승차하기 편리했기 때문에 선풍적인 인기를 모았다. 그러나 국내에서는 안정감이 없다는 인식 때문에 출시된 가격에는 사려는 사람이 없었다.



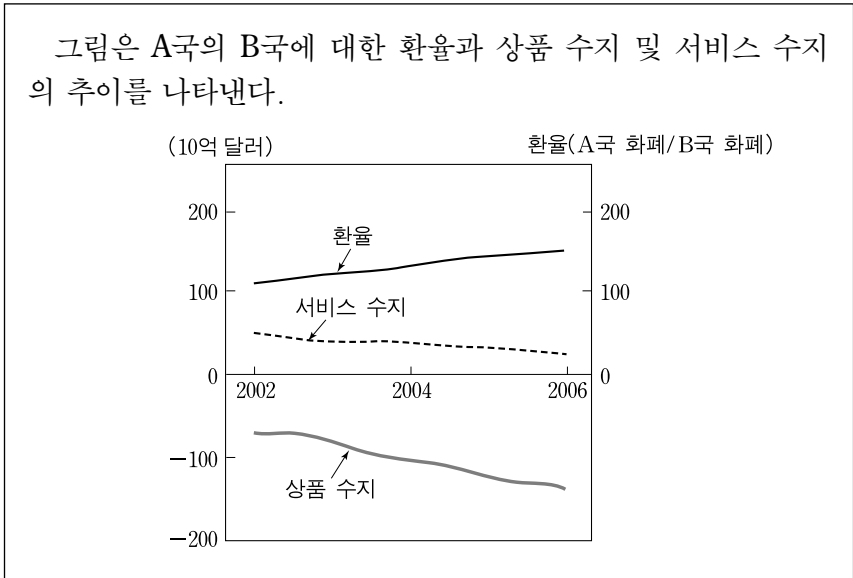
- | | (가) | (나) | | (가) | (나) |
|---|-----|-----|---|-----|-----|
| ① | ㄱ | ㄱ | ② | ㄱ | ㄷ |
| ③ | ㄴ | ㄱ | ④ | ㄴ | ㄴ |
| ⑤ | ㄴ | ㄷ | | | |

15. 그림은 어느 나라의 로렌츠 곡선의 변화를 나타낸다. 이에 대한 설명으로 옳지 않은 것은? [3점]



- ① 상위 20% 인구의 소득 점유율은 변화가 없다.
- ② 지니 계수로 측정한 소득 불평등도는 변화가 없다.
- ③ 10분위 분배율로 측정한 소득 불평등도는 개선되었다.
- ④ 하위 80%에 속하는 사람들 간의 소득 불평등도는 개선되었다.
- ⑤ 하위 50%~80% 구간에 해당하는 인구의 소득 점유율은 높아졌다.

[16~17] 다음 자료를 읽고 물음에 답하시오.



16. 위 자료에 대한 설명으로 옳지 않은 것은? [3점]

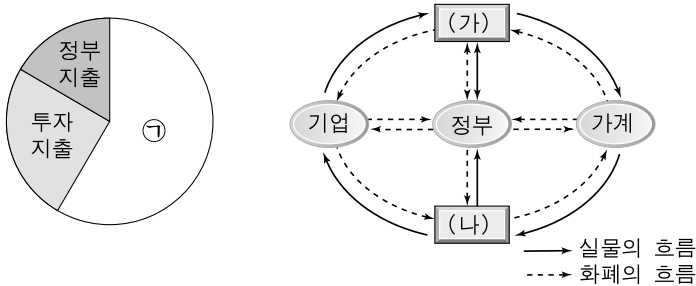
- ㉠ 상품 수지 추이는 A국의 외채 증가 요인이다.
- ㉡ 상품 수지 추이는 B국의 물가 상승 요인이다.
- ㉢ 환율 추이로 보아 A국 화폐의 B국 화폐에 대한 가치는 하락하고 있다.
- ㉣ A국 국민의 B국 여행 증가는 B국의 서비스 수지를 개선시키는 요인이다.
- ㉤ 상품 수지 추이는 A국 화폐의 B국 화폐에 대한 가치를 상승시키는 요인이다.

17. 위 자료로부터 A국 국민들이 국제 수지 문제를 해결하기 위해 자국 정부에게 요구할 수 있는 정책을 <보기>에서 고른 것은?

- < 보 기 > —
- ㄱ. B국 상품에 대한 자국의 수입 관세 인하
 - ㄴ. 자국 상품에 대한 B국의 수입 관세 인하
 - ㄷ. 자국 서비스 산업에 대한 B국의 시장 개방 확대
 - ㄹ. 고정 환율 제도를 채택하여 B국에 대한 환율을 2002년 수준으로 복귀

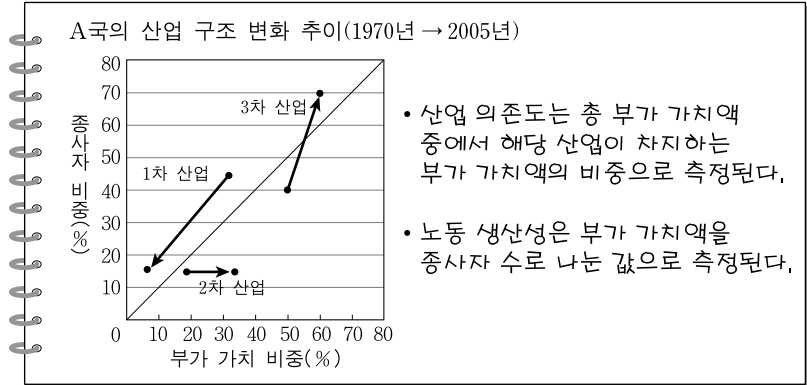
- ① ㄱ, ㄴ ② ㄱ, ㄷ ③ ㄴ, ㄷ ④ ㄴ, ㄹ ⑤ ㄷ, ㄹ

18. 그림은 폐쇄 경제 국가에서 GDP 구성과 경제 흐름을 나타낸다. 이에 대한 설명으로 옳은 것은? [3점]



- ㉠ 주식 시장은 (가)시장의 한 예이다.
- ㉡ 투자 지출의 기회 비용은 미래의 ①이다.
- ㉢ ①의 증가는 (가)시장에서 수요의 감소 요인이다.
- ㉣ ①의 주체는 (나)시장에서 수요자 역할을 한다.
- ㉤ 폐쇄 경제이므로 (가)시장의 GDP와 GNP의 크기는 같다.

19. 그림은 수업 내용을 정리한 학생의 노트이다. 이에 대한 옳은 분석을 <보기>에서 고른 것은?

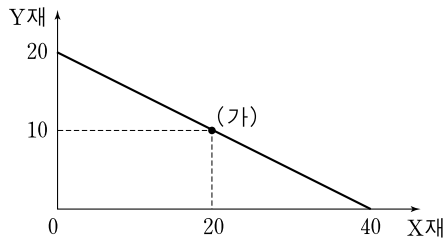


- < 보 기 > —
- ㄱ. 3차 산업 의존도는 감소하였다.
 - ㄴ. 2차 산업은 부가 가치 비중 증가에 비해 종사자 비중 증가가 크지 않았다.
 - ㄷ. 1970년에 1차 산업의 노동 생산성은 3차 산업의 노동 생산성보다 높다.
 - ㄹ. 2005년에 2차 산업의 노동 생산성은 3차 산업의 노동 생산성보다 높다.

- ① ㄱ, ㄴ ② ㄱ, ㄷ ③ ㄴ, ㄷ ④ ㄴ, ㄹ ⑤ ㄷ, ㄹ

20. 다음 자료에 대한 옳은 설명을 <보기>에서 모두 고른 것은? [3점]

그림은 A국의 생산 가능 곡선을 나타낸다. 교역 전 (가)에서 생산 및 소비를 하고 있었던 A국은 비교 우위가 있는 재화에 특화하여 국제 교역에 참여하기로 하였다.(단, 해외 시장에서 X재와 Y재는 4 : 1의 비율로 교환되고 있으며, A국은 경제 규모가 작아 X재와 Y재의 국제 가격에는 영향을 미치지 못한다.)



- < 보 기 > —
- ㄱ. 교역 전 (가)에서는 A국이 Y재를 1개 더 소비하기 위해 X재를 2개 덜 소비해야 했다.
 - ㄴ. 교역 후 A국이 X재를 24개 소비하고자 할 때 최대 소비할 수 있는 Y재의 수량은 14개이다.
 - ㄷ. 교역 후 A국이 Y재를 6개 소비하고자 할 때 최대 소비할 수 있는 X재의 수량은 16개이다.
 - ㄹ. 교역 후 A국이 X재를 20개 소비하기를 원할 때 최대 소비할 수 있는 Y재는 5개이므로 교역 참여에 따른 이득은 없다.

- ① ㄱ, ㄴ ② ㄱ, ㄷ ③ ㄴ, ㄹ ④ ㄱ, ㄷ, ㄹ ⑤ ㄴ, ㄷ, ㄹ

* 확인 사항
○ 답안지의 해당란에 필요한 내용을 정확히 기입(표기)했는지 확인하시오.