

사회탐구 영역(경제)

제 4 교시

성명

수험번호

1

- 먼저 수험생이 선택한 과목의 문제지인지 확인하시오.
- 반드시 자신이 선택한 과목의 문제지를 풀어야 합니다.
- 문제지에 성명과 수험 번호를 정확히 기입하시오.
- 답안지에 수험 번호, 선택 과목, 답을 표기할 때에는 반드시 ‘수험 생이 지켜야 할 일’에 따라 표기하시오.
- 문항에 따라 배점이 다르니, 각 물음의 끝에 표시된 배점을 참고하 시오. 3점 문항에만 점수가 표시되어 있습니다. 점수 표시가 없는 문 항은 모두 2점씩입니다.

1. 밑줄 친 부분에 해당하는 경제의 기본 문제를 가장 적절하게 설명한 것은?

아웃소싱(out-sourcing)은 기업 내부가 아닌 외부의 하청업자 가 재화나 서비스를 생산하도록 하는 것을 의미하는 것이었으나, 점차 그 의미가 상대적으로 임금이 비싼 서비스 부문 근로자를 해 외의 더 싼 근로자로 대체하는 것으로 확대되었다.

- ① 소득의 재분배에 초점을 둔다.
- ② 소비자의 선호에 의해 결정된다.
- ③ 자원의 시간적 배분에 중점을 둔다.
- ④ 생산물 시장 가격에 의해 결정된다.
- ⑤ 효율성을 기준으로 문제를 해결한다.

2. 표는 아파트 가격 안정화를 위한 합리적 의사 결정 단계를 나타낸 것이다. ㉠~㉥ 단계의 내용이 적절하지 않은 것은? [3점]

단 계	내 용
㉠ 문제 인식	아파트 가격이 폭등하여 심각한 사회 문제가 되고 있다.
㉡ 정보 수집 및 분석	아파트 가격 폭등의 원인으로는 가수요 현상, 공급 부족 등이 있다.
㉢ 대안 탐색	대안1 : 양도소득세와 재산세를 강화한다. 대안2 : 아파트 재건축 허용 기준을 완화한다.
㉣ 대안 평가	대안1 : 아파트 수요는 감소하나 불법 주택 거래가 증가할 것이다. 대안2 : 건축 자재의 수요가 감소하여 시장 가격이 안정될 것이다.
대안 선택	대안1을 선택한다.
㉥ 반성 및 평가	거래 가격을 실제보다 낮게 신고하는 문제에 대한 대책을 보완한다.

- ① ㉠ ② ㉡ ③ ㉢ ④ ㉣ ⑤ ㉥

3. 다음은 인터넷에서 검색한 결과이다. 이러한 시장의 유형에 대한 옳은 설명을 <보기>에서 모두 고른 것은?

피자 전문점

검색

통합검색 디렉토리 지역정보 웹문서 이미지 지식 동영상 카페 블로그

통합검색 (1-15 / 145건) 유사도순 조회순 등록일순

▶ ○○ 피자 전문점

‘5월의 신부’ 커플에게는 20% 할인된 피자 가격과 사랑 고백 메시지를 직접 답을 수 있는 영상 편지 촬영 기회가 제공된다. 단, 각 매장에서 청첩장을 제시할 수 있도록 사전에 준비해야 한다.

▶ △△ 피자 전문점

업계 최초로 온라인 24시간 예약 주문 시스템을 도입하여 심야에도 피자 주문이 가능하다. 예약 주문 시 10% 할인 혜택도 놓칠 수 없는 기회이다.

▶ □□ 피자 전문점

...

< 보 기 >

- ㄱ. 거래되는 상품이 이질적이다.
- ㄴ. 거래되는 상품은 상호 밀접한 대체 관계이다.
- ㄷ. 개별 기업이 직면하는 수요 곡선은 수평이다.
- ㄹ. 기업은 상품 차별화를 통해 시장 지배력을 갖는다.

- ① ㄱ, ㄷ ② ㄱ, ㄹ ③ ㄴ, ㄷ
- ④ ㄱ, ㄴ, ㄹ ⑤ ㄴ, ㄷ, ㄹ

4. 교사의 질문에 대한 학생의 옳은 답변을 <보기>에서 모두 고른 것은?

교사 : 다음은 어느 신문 기사의 일부예요.

1980년대만 해도 업계의 대표 주자였던 △△사는 1996년부터는 파산 지경에까지 몰렸었다. 그러던 △△사가 기존의 제품보다 한 차원 진보된 터치패드 방식의 MP3 플레이어 ○○를 출시하면서 세계 MP3 플레이어 시장을 석권하게 되었다. 또 ○○와 결합한 새로운 상품들을 개발하면서 소비자들을 매혹시켰다.

이 사례를 설명할 수 있는 경제 개념에 해당되는 내용을 말해보세요.

학생 : _____입니다.

< 보 기 >

- ㄱ. 새로운 상품 시장의 개척
- ㄴ. 생산성 향상을 위한 신기술의 개발
- ㄷ. 수요의 증가에 따른 기업의 가격 인상 결정
- ㄹ. 생산비 절감을 위한 기업 조직 운영 방식의 도입

- ① ㄱ, ㄴ ② ㄱ, ㄷ ③ ㄷ, ㄹ
- ④ ㄱ, ㄴ, ㄹ ⑤ ㄴ, ㄷ, ㄹ

5. 표는 어느 국가의 전년대비 최저임금과 수혜 근로자 수의 변화율이다. 이에 대한 옳은 분석을 <보기>에서 고른 것은?

(변화율, %)

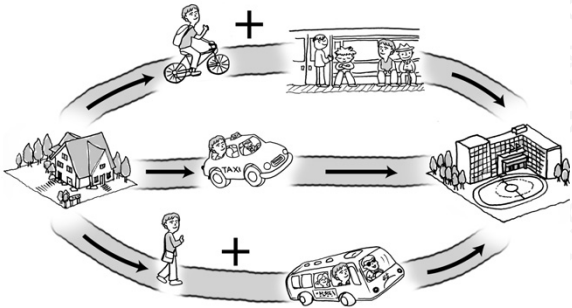
구 분 \ 연 도	2003	2004	2005	2006	2007
최저 임금	8.5	10.3	13.1	9.2	12.3
수혜 근로자 수	4	-2	-1	2	3

< 보 기 >

- ㄱ. 2004년보다 2005년의 수혜 근로자 수가 더 작다.
 ㄴ. 2004년 감소한 수혜 근로자 수와 2006년 증가한 수혜 근로자 수는 다르다.
 ㄷ. 2005년의 최저 임금이 가장 높다.
 ㄹ. 최저 임금 변화율과 수혜 근로자 수 변화율은 반비례 관계에 있다.

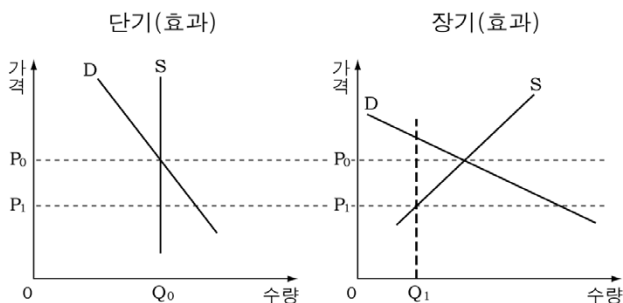
- ① ㄱ, ㄴ ② ㄱ, ㄷ ③ ㄴ, ㄷ ④ ㄴ, ㄹ ⑤ ㄷ, ㄹ

6. 그림은 등고 방법에 따른 교통수단을 나타낸 것이다. 이에 대한 설명으로 옳지 않은 것은?



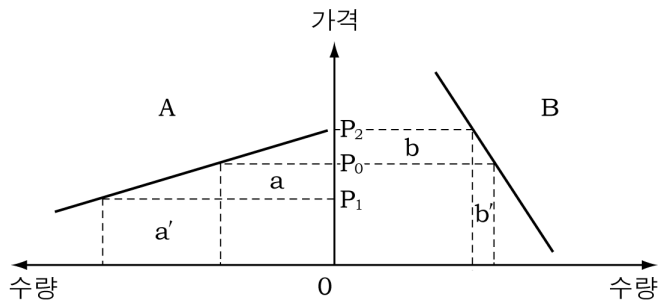
- ① 택시와 버스는 보완 관계이다.
 ② 버스와 지하철은 대체 관계이다.
 ③ 자전거 가격이 오르면 버스 수요가 증가한다.
 ④ 지하철 요금과 버스 수요는 정(+)의 관계이다.
 ⑤ 지하철 요금이 인상되면 택시의 수요가 증가한다.

7. 그래프는 임대 주택에 대한 가격 규제를 나타낸 것이다. 이에 대한 추론으로 옳은 것은? [3점]



- ① 장·단기 모두에서 암시장이 형성될 수 있다.
 ② 장기보다 단기에서 임대 주택난이 보다 심각할 것이다.
 ③ 장기보다 단기에서 가격 규제의 역기능은 심할 것이다.
 ④ 장기보다 단기에서 가격 규제하의 거래량은 작을 것이다.
 ⑤ 장기보다 단기에서 일반적으로 제품의 질이 떨어질 것이다.

8. 그래프는 동일 재화에 대한 A, B 시장의 가격차별을 나타낸 것이다. 이에 대한 옳은 설명을 <보기>에서 고른 것은? (단, P_0 는 가격차별 이전의 가격이다.) [3점]



< 보 기 >

- ㄱ. 완전 경쟁 시장에서 볼 수 있는 현상이다.
 ㄴ. 판매수입 증가분 $a'+b$ 는 판매수입 감소분 $a+b'$ 보다 클 것이다.
 ㄷ. A보다 B에서 소비자의 이익이 클 것이다.
 ㄹ. 박리다매(薄利多賣) 전략은 B보다 A에서 효과적일 것이다.

- ① ㄱ, ㄴ ② ㄱ, ㄷ ③ ㄴ, ㄷ ④ ㄴ, ㄹ ⑤ ㄷ, ㄹ

9. 표는 현재의 자원과 기술 수준에서 최대로 생산 가능한 옷과 기계의 조합을 나타낸 것이다. 이에 대한 옳은 설명을 <보기>에서 고른 것은? [3점]

(단위 : 벌, 대)

생산조합 \ 재화	A	B	C	D
옷	0	30	50	60
기계	80	70	50	0

< 보 기 >

- ㄱ. A → B로 이동할 때 기계 생산의 숙련 노동자가 미숙련 노동자보다 더 많이 이동한다.
 ㄴ. C에서 기계 가격이 상승하면 D로 이동할 것이다.
 ㄷ. A → B → C → D로 이동할수록 기회비용이 증가한다.
 ㄹ. A, B, C, D 생산 조합을 구성하는 수치들의 증가는 경제 성장을 의미한다.

- ① ㄱ, ㄴ ② ㄱ, ㄷ ③ ㄴ, ㄷ ④ ㄴ, ㄹ ⑤ ㄷ, ㄹ

10. 다음 견해와 부합되는 정부 정책의 방향을 <보기>에서 고른 것은?

어떤 사람의 따뜻한 겨울을 위해, 모직 코트의 생산에 필요한 수많은 정보를 수집하고 정책을 시행할 수 있는 중앙 경제 계획자가 있을까? 이들은 경제 상황을 적절히 조절할 수 있을 만큼 완전한 정보를 갖고 있지 못하다. 또한 정책의 성과가 나타나기까지 소요되는 시간을 고려하지 않은 통화량 조절 정책은 경제를 오히려 해치게 된다. 그러므로 통화량 증가율을 일정한 수준으로 유지하기 위해 중앙 경제 계획자를 정기적으로 가속 페달을 밟는 로봇으로 대체하는 것이 사회에 유리하다.

< 보 기 >

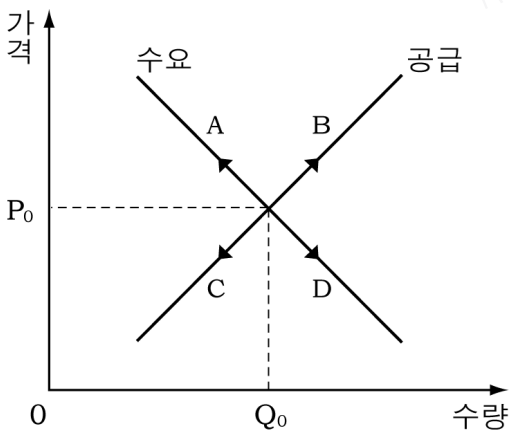
- ㄱ. 큰 정부 지향 ㄴ. 공기업의 민영화
 ㄷ. 정부 규제의 완화 ㄹ. 대규모 공공 사업의 시행

- ① ㄱ, ㄴ ② ㄱ, ㄹ ③ ㄴ, ㄷ ④ ㄴ, ㄹ ⑤ ㄷ, ㄹ

[11 ~ 12] 다음은 바이오 연료에 대한 글이다. 이 글을 읽고 물음에 답하시오.

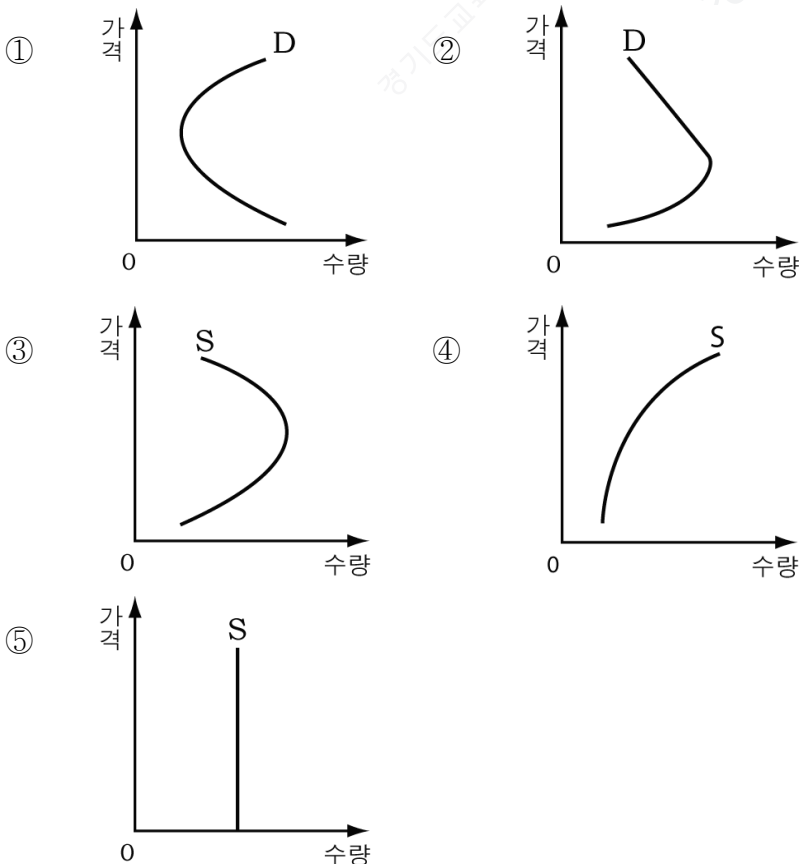
바이오 연료가 대체 에너지원으로 각광받기 시작하였다. 바이오 연료를 옥수수, 사탕수수, 고구마, 콩 등 식물에서 뽑아내면서 전 세계적으로 옥수수 등 곡물의 가격이 폭등하였다. 이에 따라, 돼지 사육을 포기하는 축산 농가가 속출하고 있으며, 이는 돼지고기 시장에도 영향을 미치리라 예상된다. 한편, 곡물 시장에서는 곡물 투기가 극성을 부리고 있으며, 농부들이 곡물을 시장에 내놓지 않는 ㉠ '파머 홀딩(farmer holding)'도 나타나고 있다. 그러므로 곡물 시장이 언제 진정될지 예측하기는 어렵다.

11. 위 글의 돼지고기 시장에 나타날 균형점의 이동 방향은?



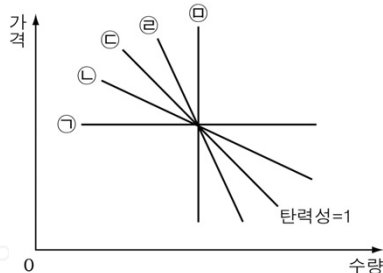
- ① A ② B ③ C ④ D ⑤ 변동 없음

12. 위 글의 ㉠을 그래프로 바르게 나타낸 것은?



13. 다음 글에 나타난 갑과 을의 수요의 가격 탄력성을 옳게 짝지은 것은? [3점]

‘갑’은 휘발유의 가격 상승률만큼 수요량을 변동시켰다. 그에 비해 ‘을’은 평소와 동일한 양의 휘발유를 구매하였다.



- | | | | | | |
|-----|---|-----|---|-----|---|
| 갑 | 을 | 갑 | 을 | 갑 | 을 |
| ① ㉠ | ㉣ | ② ㉠ | ㉡ | ③ ㉢ | ㉤ |
| ④ ㉣ | ㉤ | ⑤ ㉣ | ㉡ | | |

14. 표는 분기별 ○○제품의 시장 가격과 거래량을 나타낸 것이다. 이에 대한 적절한 설명을 <보기>에서 모두 고른 것은? [3점]

(단위 : 천 원, 대)

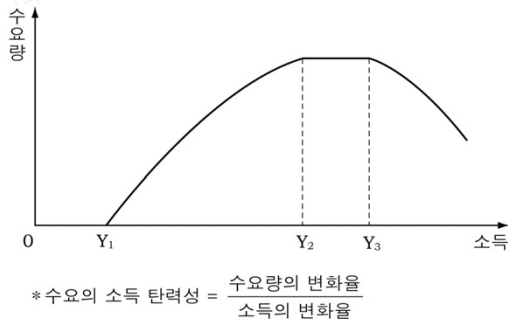
분기	1/4	2/4	3/4	4/4
시장 가격	12	14	11	10
거래량	100	150	130	170

< 보 기 >

- ㄱ. 분기별 기업이윤은 ‘시장가격×거래량’으로 계산할 수 있다.
ㄴ. 1/4~2/4분기까지의 변화는 소득이 증가할 때 나타날 수 있다.
ㄷ. 2/4~3/4분기까지의 변화는 제품에 대한 선호가 감소할 때 나타날 수 있다.
ㄹ. 3/4~4/4분기까지의 변화는 생산 기술이 발전함으로써 나타날 수 있다.

- ① ㄱ, ㄴ ② ㄱ, ㄷ ③ ㄴ, ㄹ
④ ㄱ, ㄷ, ㄹ ⑤ ㄴ, ㄷ, ㄹ

15. 그래프는 소득 변화에 따른 어떤 재화의 수요량 변화를 나타낸 것이다. 이에 대한 옳은 분석을 <보기>에서 고른 것은? [3점]

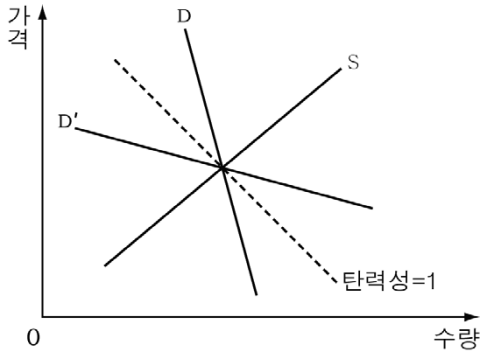


< 보 기 >

- ㄱ. Y₁~Y₂ 구간의 재화는 정상재이다.
ㄴ. Y₂~Y₃ 구간에서 기업 이윤이 가장 크다.
ㄷ. Y₂~Y₃ 구간의 수요의 소득 탄력성은 0이다.
ㄹ. Y₃ 이상의 구간에서 수요의 소득 탄력성은 정(+)의 값을 갖는다.

- ① ㄱ, ㄴ ② ㄱ, ㄷ ③ ㄴ, ㄹ ④ ㄴ, ㄹ ⑤ ㄷ, ㄹ

16. 그래프는 수요·공급 곡선을 나타낸 것이다. 이에 대한 설명으로 옳은 것은? (단, 다른 조건은 일정하다.) [3점]



- ① 농산물 가격 파동을 설명하기에 유리한 것은 D'이다.
- ② 가격을 인상할 때 기업의 수입이 증가하는 것은 D'이다.
- ③ 사치품의 수요곡선은 D보다 D'에 가까울 것이다.
- ④ 공급 증가로 인한 수요량 변동은 D'보다 D에서 클 것이다.
- ⑤ 재화의 가격이 소득에서 차지하는 비중이 커지면 D'보다 D에 가까울 것이다.

17. A, B 시장에 대한 설명으로 적절한 것은? [3점]

시장에서는 상품과 서비스가 '가격'이라는 신호체계를 매개로 거래되기 때문에 판매하는 사람과 구매하는 사람들의 교환 의지에 따른 상호작용의 결과를 통해 가격이 형성된다. 그런데 시장의 가격 형성 메커니즘을 좀 더 주의 깊게 살펴보면 다음과 같다.

A : 어느 기업이 가격을 인상하자 모든 사람들이 다른 상품을 찾아 옮겨갔다. 이 경우 기업은 가격 순응자가 된다.

B : 어느 기업이 놀이공원에서 높은 가격을 불러도 여전히 사람들이 소비하고 있다. 이 경우 기업은 가격 결정자가 되는 것이다.

가격 순응자가 되느냐 가격 결정자가 되느냐는 수요의 가격 탄력성에 따라 결정된다.

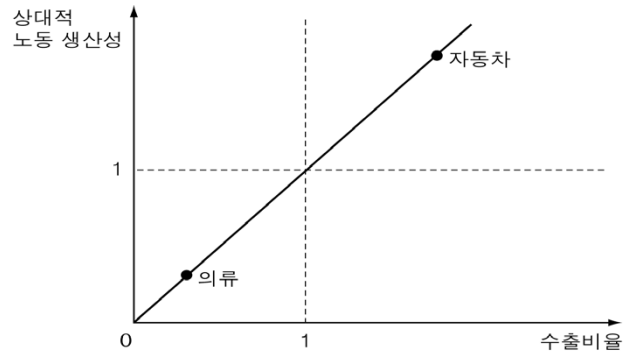
- ① A는 독점 시장에 해당된다.
- ② A는 B보다 자원 배분이 효율적일 것이다.
- ③ A는 B보다 규모의 경제가 나타날 가능성이 높다.
- ④ B는 A보다 소비자 주권의 실현에 유리할 것이다.
- ⑤ B는 A보다 정보의 원활한 소통이 이루어질 것이다.

18. 표는 경제 체제를 구분한 것이다. A, B에 대한 설명으로 적절하지 않은 것은?

경제 운용 방식	생산수단의 소유 여부	국·공유	사유
계획과 통제		A	
가 격 기 구			B

- ① A는 생산수단의 사적 소유권이 인정되지 않는다.
- ② A는 시장 상황의 변화에 탄력적으로 대응하기 어렵다.
- ③ B는 계층별 소득 분배가 균등하게 이루어진다.
- ④ B는 가격 기구에 의한 시장 거래가 활발하게 이루어진다.
- ⑤ B는 A보다 경기 변동으로 인한 경제의 불안정성이 크다.

19. 그래프는 A, B국의 상대적 노동생산성과 수출 비율을 나타낸 것이다. 이에 대한 옳은 분석을 <보기>에서 모두 고른 것은? (단, 다른 조건은 일정하다.)



$$* \text{상대적 노동 생산성} = \frac{\text{A국 노동자 1인당 생산량}}{\text{B국 노동자 1인당 생산량}}$$

$$** \text{수출 비율} = \frac{\text{A국 수출량}}{\text{B국 수출량}}$$

< 보 기 >

- ㄱ. A국은 자동차 생산에 경쟁력이 있다.
- ㄴ. B국은 의류를 특화하는 것이 유리하다.
- ㄷ. 상대적 노동생산성과 수출 비율 간에 부(-)의 관계가 성립한다.

- ① ㄱ ② ㄴ ③ ㄷ ④ ㄱ, ㄴ ⑤ ㄴ, ㄷ

20. 다음과 같은 오염 배출권 시장에 대한 설명으로 적절하지 않은 것은? [3점]

현재 '갑', '을' 공장은 각각 3톤, 5톤의 오염 물질을 배출하고 있다. 하지만 사회적으로 감당할 수 있는 오염 물질 배출량은 최대 6톤 규모이다. '갑' 공장은 오염 물질을 배출하지 않고 스스로 정화하는데 1톤당 3만 원의 정화비용이 들고, '을' 공장은 1톤당 7만 원의 정화비용이 든다.

정부는 오염 물질의 배출을 각각 3톤씩만 허용하고 그 외의 배출량은 각자 정화하도록 했다. 각 공장에 1장당 1톤의 오염 물질을 배출할 수 있는 오염 배출권을 3장씩 지급하고 서로 거래할 수 있게 허용하였다. 허용량을 초과하는 배출량에 대해서는 1톤당 5만 원의 세금을 부과하기로 했다.

- ① '갑'은 오염 배출권 거래시장의 공급자이다.
- ② 시장에서 거래될 수 있는 오염 배출권은 최대 3장이다.
- ③ 오염 배출권의 가격은 3~5만 원 사이에서 결정될 것이다.
- ④ 오염 배출권이 거래되면 '갑', '을' 공장은 이득을 볼 것이다.
- ⑤ 오염 배출권을 통해 '갑' 공장은 0~4만 원 사이의 이득을 볼 수 있다.

※ 확인사항

- 문제지와 답안지의 해당란을 정확히 기입(표기)했는지 확인 하시오.