

## 제 4 교시

## 사회탐구 영역(경제)

성명

수험 번호

3

1

- 자신이 선택한 과목의 문제지인지 확인하십시오.
- 문제지의 해당란에 성명과 수험 번호를 정확히 쓰시오.
- 답안지의 해당란에 성명과 수험 번호를 쓰고, 또 수험 번호와 답을 정확히 표시하십시오.
- 선택한 과목 순서대로 문제를 풀고, 답을 표시하십시오.
- 문항에 따라 배점이 다르니, 각 물음의 끝에 표시된 배점을 참고하십시오. 3점 문항에만 점수가 표시되어 있습니다. 점수 표시가 없는 문항은 모두 2점입니다.

1. 그림은 여름철 성수기에 휴가지에서 일어날 수 있는 상황이다. 이와 관련한 민박 서비스 시장의 변화로 옳은 것은?



- ① 수요가 증가한다.
- ② 공급량이 감소한다.
- ③ 초과 공급이 발생한다.
- ④ 균형 가격이 하락한다.
- ⑤ 균형 거래량이 감소한다.

2. 밑줄 친 ㉠~㉣에 대한 설명으로 옳지 않은 것은?

○○신문

제 49657 호 55판

물가 상승률이 정부가 예상했던 4%를 넘어설 조짐을 보이고 있다. 우선 경기 회복에 따른 소득 증가로 ㉠소비가 증가 추세에 있으며 ㉡채소와 과일의 가격은 전년 동월 대비 30% 이상 올랐다. 또한, ㉢국제 유가가 예상보다 가파르게 오르고 있으며 개발도상국의 급속한 경제 성장에 따라 ㉣원자재 가격이 급등세를 나타내고 있다. ㉤정책 당국의 대책 마련이 시급하다.

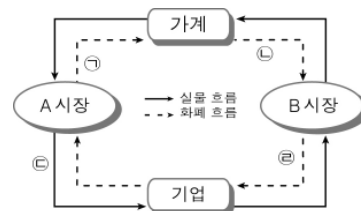
- ① ㉠은 총수요를 증가시키는 요인이다.
- ② ㉡은 지수 물가와 체감 물가의 괴리를 가져오는 원인이 될 수 있다.
- ③ ㉢은 스테그플레이션을 유발할 수 있다.
- ④ ㉣은 총공급 곡선을 우측으로 이동시키는 요인이다.
- ⑤ ㉤의 사례로 공공 요금 인하를 들 수 있다.

3. 다음 글에 대한 분석으로 옳지 않은 것은? [3점]

B 경매 사이트에 매물로 등록된 A 도자기가 2,000만 원에 팔렸다. A 도자기는 지금은 사망한 도예가 이○○ 씨가 50년 전에 10점만 만들어 한 점에 20만 원씩 받고 팔았던 것으로, 현재 단 한 점만 남아 있다. 이 가격은 물가 상승을 감안하더라도 50년 전에 비해 크게 상승한 것이다.

- ① A 도자기는 희귀해졌다.
- ② A 도자기의 희소성이 증가하였다.
- ③ A 도자기의 공급 곡선은 수직이다.
- ④ B 경매 사이트는 생산물 시장에 해당한다.
- ⑤ B 경매 사이트 운영자의 경제 활동의 객체는 재화이다.

4. 그림은 국민 경제의 순환을 나타낸 것이다. 이에 대한 설명으로 옳은 것은? [3점]



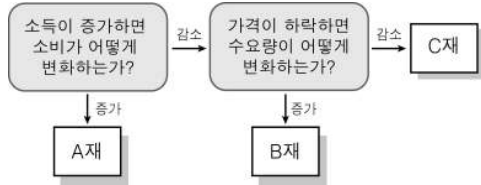
- ① 이자율은 B 시장에서 결정된다.
- ② ㉠은 지출 측면의 흐름을 나타낸다.
- ③ 건강 보험료 인상은 ㉢을 감소시킨다.
- ④ 공장 증설은 ㉣을 감소시킨다.
- ⑤ 법인세율이 높아지면 ㉤은 증가한다.

5. 밑줄 친 ㉠, ㉡에 대한 설명으로 옳은 것은?

일을 하지만 생활고에 시달리는 ㉠워킹푸어(working poor) 계층이 늘고 있다. 워킹푸어란 열심히 일해도 빈곤을 벗어날 수 없는 사람들로, 최저 생계비보다 낮은 임금을 받는 근로자로 정의하기도 한다. 반면 ㉡하우스푸어(house poor)란 '집을 가진 가난한 사람들'을 가리킨다. 이들은 빚을 내서라도 아파트를 무리하게 구입했다가 '아파트 없는 중산층에서 아파트 가진 하류층'으로 전락한 사람들이다.

- ① 최저 임금이 인상되면 ㉠은 증가한다.
- ② 비정규직 근로자의 정규직 전환은 ㉠을 감소시킬 수 있다.
- ③ 대출 금리가 인상되면 ㉡은 감소한다.
- ④ 아파트 공급이 증가하면 ㉡은 빈곤에서 벗어날 수 있다.
- ⑤ 집값 하락은 ㉠의 증가 요인, ㉡의 감소 요인이다.

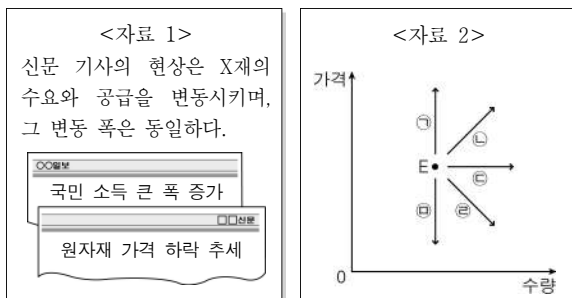
6. 그림은 재화를 특성에 따라 구분한 것이다. A~C재에 대한 옳은 설명을 <보기>에서 고른 것은?



- <보 기>
- ㄱ. A~C재는 희소성의 원칙이 적용된다.  
 ㄴ. 소득의 증가는 B재의 가격을 하락시킨다.  
 ㄷ. C재의 수요 곡선은 우하향한다.  
 ㄹ. B재와 C재는 대체 관계에 있다.

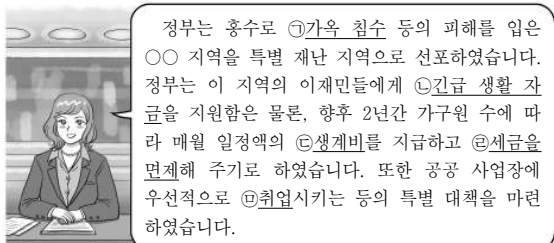
- ① ㄱ, ㄴ    ② ㄱ, ㄷ    ③ ㄴ, ㄷ    ④ ㄴ, ㄹ    ⑤ ㄷ, ㄹ

7. <자료 1>의 상황으로 나타난 X재의 시장 균형점(E)이 이동하는 방향을 <자료 2>에서 찾을 때 옳은 것은?



- ① ㉠    ② ㉡    ③ ㉢    ④ ㉣    ⑤ ㉤

8. 밑줄 친 ㉠~㉤에 대한 설명으로 옳은 것은? [3점]



- ① ㉠은 이재민의 사업 소득을 증가시킨다.  
 ② ㉡과 복권 당첨금은 동일한 유형의 가계 소득에 해당한다.  
 ③ ㉢은 향후 생산 활동 참여를 전제로 미리 지급되는 대가이다.  
 ④ ㉣의 조치는 이재민의 가처분 소득을 감소시킨다.  
 ⑤ ㉤은 이재민의 비경상 소득을 증가시킨다.

9. 다음 자료에 대한 옳은 분석이나 추론을 <보기>에서 고른 것은? [3점]

식당을 운영하는 갑과 서점을 운영하는 을이 함께 5일간 해외 여행을 가기로 하고, 각각 200만 원의 경비를 여행사에 지불하였다. 해외 여행을 가기 위해서는 자신들이 운영하는 식당과 서점의 문을 5일간 닫아야 하는데, 갑과 을의 하루 평균 수익은 다음과 같다.

갑의 식당 운영에 따른 수익	을의 서점 운영에 따른 수익
30만 원/일	20만 원/일

\* 수익 = 수입 - 비용

- <보 기>
- ㄱ. 해외 여행에 따른 편익은 갑이 을보다 크다.  
 ㄴ. 해외 여행에 따른 기회 비용은 갑이 을보다 크다.  
 ㄷ. 을의 선택은 합리적이거나 갑의 선택은 합리적이지 못하다.  
 ㄹ. 을은 해외 여행에 따른 편익이 300만 원 이상이라고 생각할 것이다.

- ① ㄱ, ㄴ    ② ㄱ, ㄷ    ③ ㄴ, ㄷ    ④ ㄴ, ㄹ    ⑤ ㄷ, ㄹ

10. 다음은 수업 시간에 교사가 나눠 준 학습 활동지이다. 활동 과제에 대해 학생이 쓴 답 중 옳지 않은 것은? [3점]

**학습 활동지**

3학년 ○반 ○번 이름 : ○○○

**주제 : 국제 무역에서의 비교 우위 원리**

<생산비> 단위: 노동량(명)

	갑국	을국
X재(1개)	9	11
Y재(1개)	8	14

\* 교역 조건은 1 : 1임.  
 \*\* 교역 전 양국은 X재와 Y재를 각각 1개씩 생산하였음.

과제 1. 각 국가의 X재 1개 생산의 기회비용  
 ㉠ 갑국 : Y재  $\frac{9}{8}$ 개, ㉡ 을국 : Y재  $\frac{11}{14}$ 개

과제 2. 각 국가의 비교 우위 상품  
 ㉢ 갑국 : Y재, ㉣ 을국 : X재

과제 3. 비교 우위 상품에 특화하여 1개씩 교환할 경우 갑국의 교역 이익  
 ㉤ Y재  $\frac{1}{8}$ 개

과제 4. 을국이 X재, Y재를 각각 1개씩 갖기를 원할 경우 교역으로 절감되는 노동량  
 ㉥ 6명

- ① ㉠    ② ㉡    ③ ㉢    ④ ㉣    ⑤ ㉤

## 사회탐구 영역(경제)

3

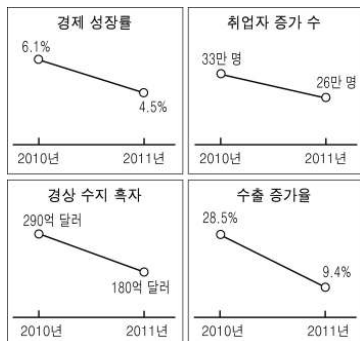
경제

11. (가), (나)는 대립되는 두 개념을 설명하기 위해 제시된 사례이다. 이에 대한 설명으로 옳은 것은?

- (가) 주위 사람들이 병원에서 전염병 예방 접종을 받아 전염병 감염의 가능성이 낮아졌다.  
(나) 자동차에서 내뿜는 매연으로 인해 기관지 염증을 앓는 사람이 늘었다.

- ① (가)는 자원의 효율적 배분을 초래한다.  
② (가)는 생산에 있어서의 외부 경제에 해당한다.  
③ (나)는 소비에 있어서의 외부 경제에 해당한다.  
④ (나)에서 자동차 운행의 사적 비용은 사회적 비용보다 크다.  
⑤ (가)와 (나)는 시장에 대한 정부 개입의 근거가 될 수 있다.

12. 그림은 한국은행이 발표한 2011년 경제 전망치이다. 2010년과 비교할 때 2011년의 경제 상황에 대한 예측으로 옳은 것은?



- ① 경기는 과열된다.  
② 환율은 상승한다.  
③ 수출액은 증가한다.  
④ 취업률은 하락한다.  
⑤ 국민 소득은 감소한다.

13. 그림의 (가)~(라)와 같은 환율 변동으로 인해 유리해진 자가 바르게 연결된 것을 <보기>에서 고른 것은? [3점]

원/엔 환율		
	상승	하락
상승	(가)	(나)
하락	(다)	(라)

&lt;보 기&gt;

- ㄱ. (가) - 미국이나 일본에 유학하고 있는 자녀를 둔 한국인 학부모  
ㄴ. (나) - 일본에서 수입한 부품으로 완제품을 만들어 미국에 수출하는 국내 기업  
ㄷ. (다) - 한국 시장을 두고 미국 기업과 경쟁하는 일본 기업  
ㄹ. (라) - 보유하고 있는 한국의 부동산을 매각하려는 미국 또는 일본에 거주하는 교포

- ① ㄱ, ㄴ    ② ㄱ, ㄷ    ③ ㄴ, ㄷ    ④ ㄴ, ㄹ    ⑤ ㄷ, ㄹ

14. 그림은 갑회사의 판매 실적 보고 회의의 한 장면을 나타낸 것이다. A ~ D 상품에 대한 설명으로 옳은 것은? (단, A ~ D 상품은 갑회사가 독점적으로 생산한다.) [3점]



- ① A 상품 수요의 가격 탄력성은 1이다.  
② B 상품은 필수품보다는 사치품에 가까운 수요의 가격 탄력성을 가진다.  
③ C 상품의 수요 곡선은 수직의 형태로 나타난다.  
④ A ~ C 상품에 비해 D 상품의 소비자들은 가격에 민감하게 반응한다.  
⑤ A ~ D 상품의 가격을 모두 내리면 회사 전체의 매출액이 늘어난다.

15. 다음 자료에 대한 분석으로 옳지 않은 것은? (단, A 기업과 B 기업 이외의 다른 기업은 없다.) [3점]

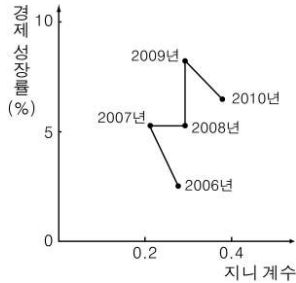
A 기업과 B 기업의 하루 오염 물질 배출량은 각각 10톤이며, 정부는 오염 물질 배출량을 줄이기 위해 다음의 두 가지 정책을 고려하고 있다.

- (가) 하루 오염 물질 배출량이 8톤을 초과하는 기업에게는 초과분에 대해 톤당 15만 원의 오염세를 부과한다.  
(나) 하루에 오염 물질을 1톤씩 배출할 수 있는 배출권을 각 기업에게 8장씩 주고 그 거래를 허용한다. 그리고 소지하고 있는 배출권의 양보다 오염 물질을 더 많이 배출하지 못하도록 규제한다.

\*오염 물질 감축 비용은 A 기업이 10만 원/톤, B 기업이 20만 원/톤임.

- ① (가)는 두 기업의 생산 비용을 증가시킨다.  
② (가)가 시행되더라도 B 기업은 오염 물질 배출량을 줄이지 않는다.  
③ (나)의 경우 오염 물질 배출권 거래 시장에서 A 기업은 공급자, B 기업은 수요자가 된다.  
④ (나)의 경우 오염 물질 배출권 거래 시장에서 배출권의 가격은 10만 원과 20만 원 사이에서 결정된다.  
⑤ (가)와 (나)로 감축되는 각각의 오염 물질 배출량은 동일하다.

16. 그래프는 갑국의 경제 성장률과 지니 계수의 변화를 나타낸 것이다. 이에 대한 분석이나 추론으로 옳은 것은?



- ① 경제 규모는 매년 커졌다.  
 ② 소득 분배는 지속적으로 개선되었다.  
 ③ 2006년 ~ 2007년 사이에는 성장과 분배 간의 상충 관계가 나타났다.  
 ④ 2007년과 2008년의 실질 GDP는 같다.  
 ⑤ 2008년 ~ 2009년 사이에는 빈부 격차가 확대되었다.

17. 밑줄 친 정책에 대한 학생의 진술 중 옳은 것은?

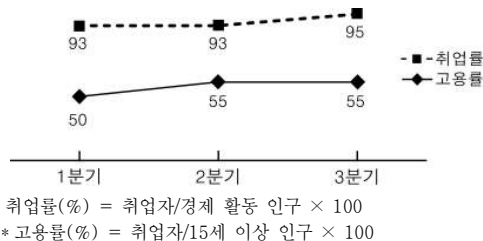
○○신문 2011년 ○월 ○일

**A국 중앙은행, 양적 완화 정책 실시**

A국 중앙은행은 경제 상황을 고려하여 기준 금리를 제로(0)에 가까운 현 수준에서 동결하고, 국·공채를 6,000억 달러 어치 매입하기로 결정하였다.

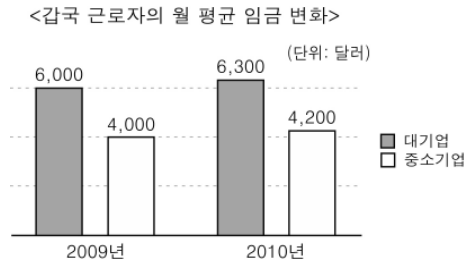
- ① 갑 : 확대 재정 정책에 해당해.  
 ② 을 : 기업의 설비 투자를 증대시킬 수 있어.  
 ③ 병 : 지급 준비율 인상과 같은 취지의 정책이야.  
 ④ 정 : 저축을 증대시키려는 정책 당국의 의지가 보여.  
 ⑤ 무 : 경기가 과열되었을 때 실시할 수 있는 정책이야.

18. 그림에 대한 분석으로 옳은 것은? (단, 15세 이상 인구는 일정하다.) [3점]



- ① 1분기에는 취업자 수와 실업자 수가 동일하다.  
 ② 2분기의 취업자 수는 1분기와 동일하다.  
 ③ 2분기의 실업자 수는 1분기보다 많다.  
 ④ 3분기의 실업자 수는 2분기보다 많다.  
 ⑤ 3분기에는 경제 활동 인구가 비경제 활동 인구보다 적다.

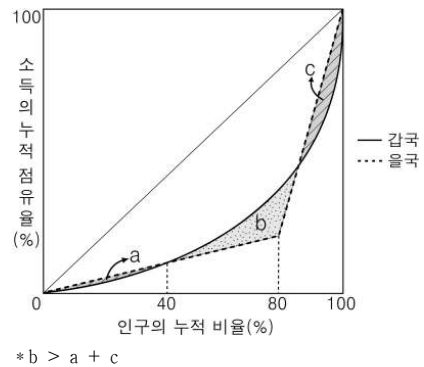
19. 그림에 대한 옳은 분석을 <보기>에서 고른 것은? (단, 갑국의 모든 근로자는 대기업 또는 중소기업에 근무하며 각각의 수는 같다.)



- <보 기>
- ㄱ. 전체 근로자의 임금 상승률은 5%이다.  
 ㄴ. 중소기업에 비해 대기업 근로자의 임금 상승률이 더 높다.  
 ㄷ. 중소기업 대비 대기업 근로자의 임금 비율은 변화가 없으나 임금 차(差)는 커졌다.  
 ㄹ. 전체 근로자의 임금 총액에서 중소기업 근로자의 임금 총액이 차지하는 비중이 줄었다.

- ① ㄱ, ㄴ    ② ㄱ, ㄷ    ③ ㄴ, ㄷ    ④ ㄴ, ㄹ    ⑤ ㄷ, ㄹ

20. 그림은 갑국과 을국의 로렌즈 곡선이다. 이에 대한 옳은 분석이나 해석을 <보기>에서 고른 것은? [3점]



- <보 기>
- ㄱ. 갑국의 지니 계수는 을국보다 크다.  
 ㄴ. 갑국의 십분위 분배율은 을국보다 크다.  
 ㄷ. 을국에서 상위 20%에 속하는 사람들의 소득은 동일하다.  
 ㄹ. 하위 40%에 속하는 사람들 간의 소득 분배는 을국이 갑국보다 불평등하다.

- ① ㄱ, ㄴ    ② ㄱ, ㄷ    ③ ㄴ, ㄷ    ④ ㄴ, ㄹ    ⑤ ㄷ, ㄹ

※ 확인 사항

- 답안지의 해당란에 필요한 내용을 정확히 기입(표기)했는지 확인하시오.