

제 4 교시

사회탐구 영역(경제)

성명

수험 번호

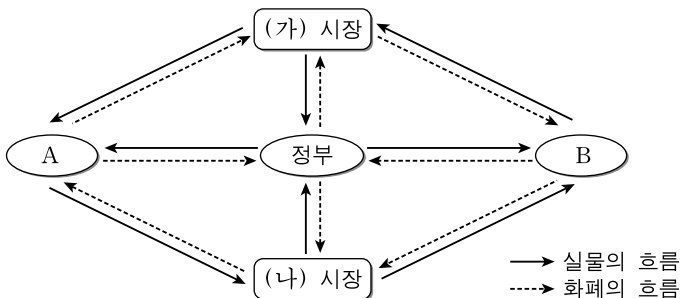
1. ㉠~㉣에 대한 설명으로 옳지 않은 것은?

미국 정부는 대공황을 극복하기 위해 자유방임주의에 기초한 ㉠이전의 경제 체제와는 다른 ㉡새로운 경제 체제를 채택하였다. 미국 정부는 뉴딜 정책과 같은 적극적인 시장 개입을 통해 고용을 창출하고 경기를 활성화하고자 하였다. 그러나 미국 경제는 1970년대에 발생한 '석유 파동'으로 인해 다시 어려움을 겪게 되었다. 이를 계기로 1980년대 초 미국 정부의 경제 운용 방식은 정부의 개입을 축소하고 시장의 자율성을 강조하는 ㉢새로운 방향으로 전환되었다.

- ① ㉠에서는 가격 기구의 자동 조절 기능을 신봉하였다.
- ② ㉡에서 정부는 주로 총공급 조절을 통해 경기를 안정시켰다.
- ③ 스태그플레이션 현상은 ㉢으로 이행하는 배경이 되었다.
- ④ ㉡에서는 ㉠에 비해 독과점에 대한 규제가 강화되었다.
- ⑤ ㉡과 ㉢은 혼합 경제 체제에 해당한다.

2. 다음 자료에 대한 설명으로 가장 적절한 것은?

그림은 국민 경제 주체의 상호 관계를 나타내며, (가) 시장에서는 생산 요소의 수요와 공급에 의해 소득이 배분된다.



- ① 국방이나 치안과 같은 서비스는 (가) 시장에서 거래된다.
- ② 노동, 자본, 토지 등은 (나) 시장에서 거래된다.
- ③ A는 (나) 시장의 공급자로 이윤 극대화를 추구한다.
- ④ A에 대한 세율 인상은 (나) 시장에서 공급 증가 요인이다.
- ⑤ 정부의 적자 재정 정책은 B의 소득을 감소시키는 요인이다.

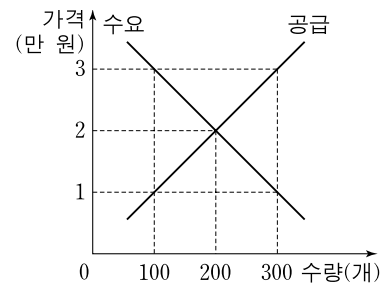
3. 다음은 '국민 경제의 흐름' 단원을 학습하기 위해 각 모듈이 수집한 2010년의 경제 지표이다. 이에 대한 설명으로 옳은 것은?

- 갑 모듈: ㉠소비자 물가 지수
- 을 모듈: ㉡명목 GDP와 ㉢실질 GDP
- 병 모듈: ㉣실업률과 경제 활동 참가율
- 정 모듈: ㉤전년 대비 설비 투자 증감률

- ① ㉠은 전수 조사에 의해 작성한다.
- ② ㉡은 물가 변동의 영향을 제거하여 작성한다.
- ③ ㉢은 기준 연도의 가격을 이용하여 작성한다.
- ④ ㉣은 기준 시점에서 비교 시점까지의 변화율을 나타낸다.
- ⑤ ㉤은 원 도표로 표현하기에 적합한 지표이다.

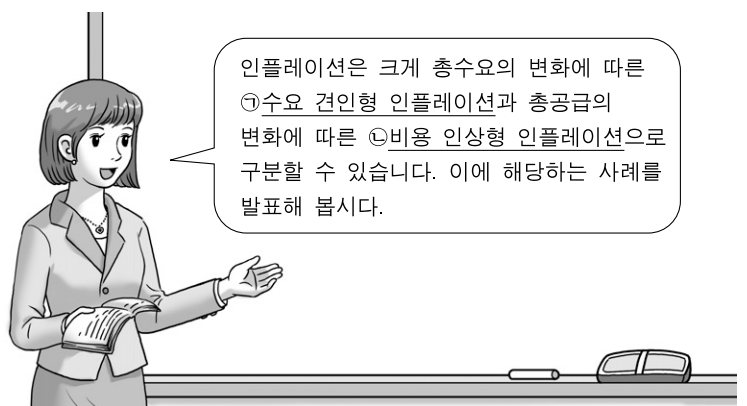
4. 다음 자료에 제시된 정부 정책의 시행 결과에 대한 추론으로 옳지 않은 것은? [3점]

그림은 새로 출시될 어느 재화에 대한 수요와 공급을 나타낸다. 정부가 이 재화를 생산자로부터 3만 원에 전량 매입한 후 소비자에게 1만 원에 판매하려 한다.



- ① 정부는 매입한 재화를 소비자에게 모두 판매할 수 있을 것이다.
- ② 정책이 시행되지 않는 경우에 비해 거래량은 100개 증가할 것이다.
- ③ 정책이 시행되지 않는 경우에 비해 소비자의 지출은 100만 원 감소할 것이다.
- ④ 정책이 시행되지 않는 경우에 비해 생산자의 판매 수입은 100만 원 증가할 것이다.
- ⑤ 정책을 시행할 경우 정부가 부담해야 하는 비용(지출-수입)은 600만 원이 될 것이다.

5. 다음 자료에서 학생들이 발표한 사례를 ㉠과 ㉡으로 옳게 구분한 것은? [3점]



- 갑: 최근 원자재 가격 상승으로 제품 가격이 상승하고 있어 인플레이션 우려가 커지고 있어요.
- 을: 금융 위기 이후 미국의 중앙은행이 통화 공급을 증가시킨 정책은 인플레이션을 높이는 요인으로 작용하고 있어요.
- 병: 신흥국에서 경제 성장에 따른 소득 증가로 물가 상승 압력이 나타나고 있어요.

- | | | | |
|-----|------|--------|---|
| ㉠ | ㉡ | ㉠ | ㉡ |
| ① 갑 | 을, 병 | ② 갑, 을 | 병 |
| ③ 을 | 갑, 병 | ④ 을, 병 | 갑 |
| ⑤ 병 | 갑, 을 | | |

[6~7] 다음에 나타난 주장을 읽고 물음에 답하시오.

기부 문화 등이 정착되어 ㉠소득 격차가 줄어든 경우에는 ㉡소득 격차가 큰 경우에 비해 사회 통합이 잘 되고 범죄율도 낮아지는 이점이 있다. 그런데 ㉢이러한 이점에 따른 혜택은 소득 격차 감소에 대한 ㉣개인의 기여 여부와 무관하게 국민 모두에게 돌아간다. 따라서 개인의 자발적인 선택에 맡겨 두면 일반적으로 자신은 기여하지 않고 남들이 기여하기만을 기대하게 된다. 그 결과 ㉤사회적으로 바람직하지 않은 상황이 초래될 가능성이 높으므로, 소득 격차를 줄이기 위한 ㉥정부의 역할이 필요하다.

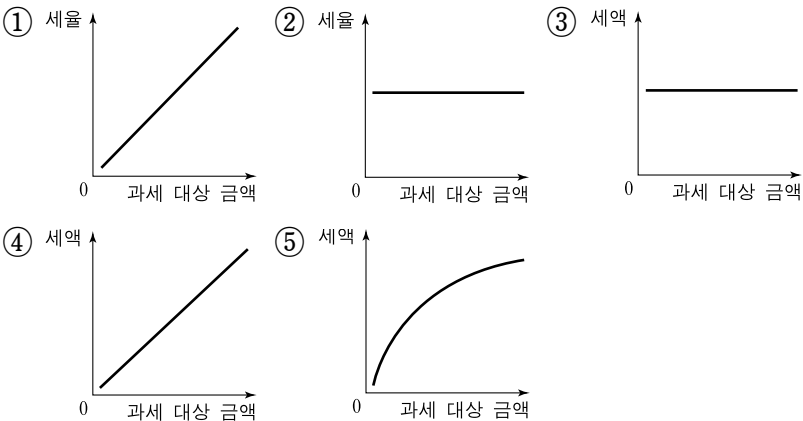
6. ㉠~㉥에 대해 옳게 설명한 학생을 <보기>에서 고른 것은?

———< 보 기>————

갑: ㉠의 지니계수는 ㉡의 지니계수보다 작다.
 을: ㉢은 경합성과 배제성이 없다.
 병: ㉣은 유료 인터넷 강의의 경우에도 나타나는 현상이다.
 정: ㉤은 부정적 외부 효과를 가진 재화가 과소 공급되는 경우이다.

- ① 갑, 을
 ② 갑, 병
 ③ 을, 병
- ④ 을, 정
 ⑤ 병, 정

7. ㉥에 부합하는 조세 제도를 나타낸 그림으로 가장 적절한 것은?



8. 다음 자료에 대한 추론으로 옳지 않은 것은? [3점]

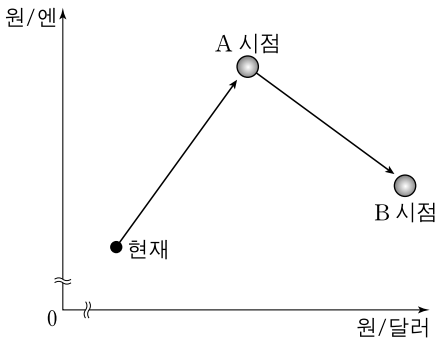
프리랜서 갑은 기업들의 국제 거래 문서를 5편까지 교정할 수 있으며, 교정에 드는 비용은 1편당 3만 원으로 일정하다. 갑은 이윤 극대화를 추구하되, 기업들에게 서로 다른 가격을 받을 수 없다. 아래 표는 기업들의 1편당 지불 용의 금액이다.

기업	A	B	C	D	E
지불 용의 금액	8만 원	6만 원	4만 원	2만 원	1만 원

* 지불 용의 금액: A~E 기업이 각각 지불하고자 하는 최대 금액
 ** 갑은 교정 서비스의 유일한 공급자이며, 각 기업은 국제 거래 문서를 최대 1편씩만 교정 받고자 함.

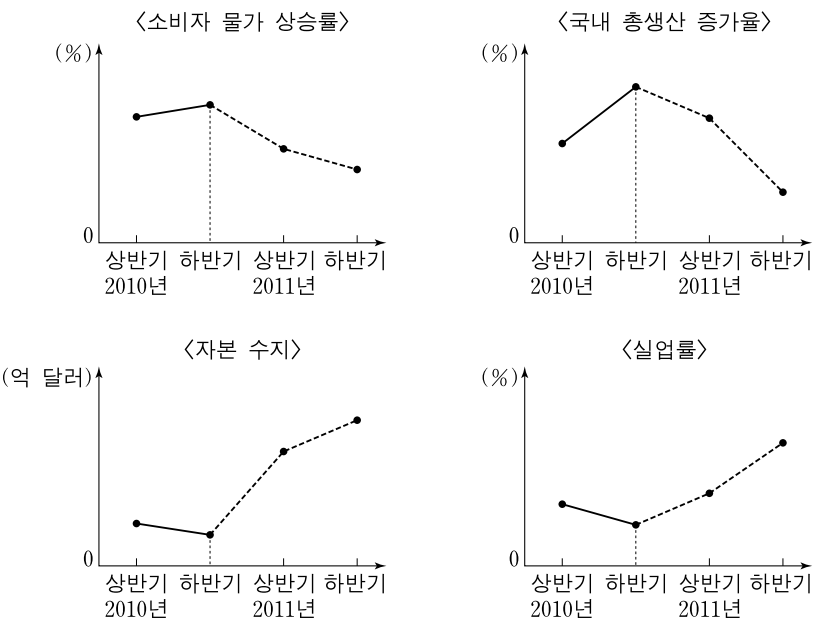
- ① 가격이 4만 원일 때 갑의 총수입은 12만 원이 될 것이다.
 ② 갑이 4편을 교정할 경우 총수입보다 총비용이 클 것이다.
 ③ 이윤이 최대일 때 갑의 총비용은 9만 원이 될 것이다.
 ④ 가격이 6만 원일 때 갑의 이윤이 최대가 될 것이다.
 ⑤ 갑의 최대 이윤은 6만 원이 될 것이다.

9. 그림은 앞으로 예상되는 미국 달러화와 일본 엔화에 대한 한국 원화의 환율 변화를 나타낸다. 이에 대한 추론으로 가장 적절한 것은? [3점]



- ① 일본인이 한국으로 여행하려 할 경우 현재가 A 시점보다 유리할 것이다.
 ② 한국 상품의 대일 수출 가격 경쟁력은 A 시점이 B 시점에 비해 낮을 것이다.
 ③ 미국 기업이 한국산 제품을 수입할 경우 A 시점보다 B 시점이 유리할 것이다.
 ④ 자녀를 미국에 유학 보내려 할 경우 한국 학부모의 학비 부담은 A 시점이 B 시점에 비해 클 것이다.
 ⑤ 한국 기업이 미국 기업으로부터 달러화로 받은 수출 대금을 원화로 환전할 경우 A 시점이 B 시점보다 유리할 것이다.

10. 그림은 A국이 2010년 하반기에 발표한 자국 경제의 추이 및 전망치를 나타낸다. 이를 근거로 한 2011년의 경제 상황에 대한 옳은 판단을 <보기>에서 고른 것은? (단, A국은 변동 환율 제도를 채택하고 있다.)

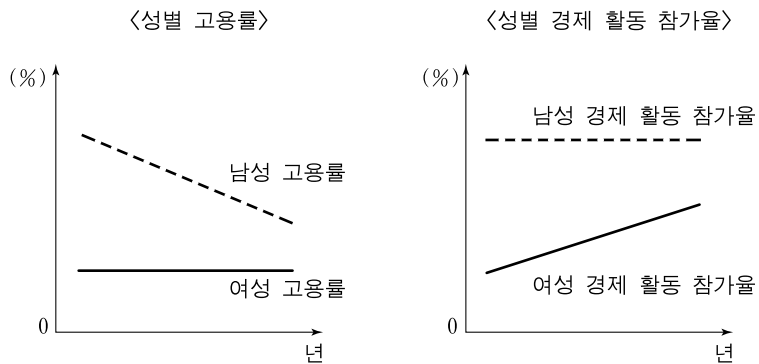


———< 보 기>————

ㄱ. 물가 수준은 전반적으로 상승할 것이다.
 ㄴ. 국내 총생산은 지속적으로 감소할 것이다.
 ㄷ. 자본 수지의 변화는 A국 통화의 절상 요인으로 작용할 것이다.
 ㄹ. 물가 상승률과 실업률 사이에는 정(+)의 관계가 나타날 것이다.

- ① ㄱ, ㄴ
 ② ㄱ, ㄷ
 ③ ㄴ, ㄷ
 ④ ㄴ, ㄹ
 ⑤ ㄷ, ㄹ

11. 그림은 같은 기간 동안 A국의 성별 고용률 및 경제 활동 참가율을 추이를 나타낸 것이다. 이에 대한 옳은 분석을 <보기>에서 고른 것은? [3점]



* 15세 이상 인구와 여성 고용률 및 남성 경제 활동 참가율은 각각 일정하며, 15세 이상 인구의 남녀 비율은 동일함.

** 고용률(%) = $\frac{\text{취업자 수}}{\text{15세 이상 인구}} \times 100$

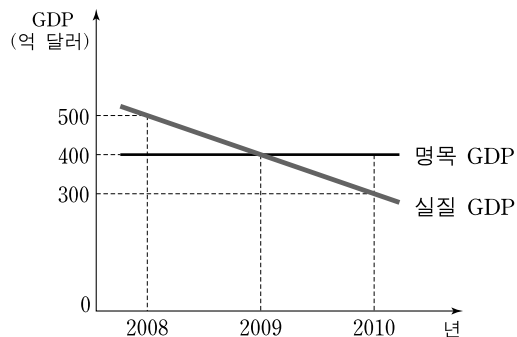
— < 보 기 > —

- ㄱ. 남성 실업률은 점차 하락하고 있다.
ㄴ. 여성 실업자 수는 점차 증가하고 있다.
ㄷ. 여성 취업자 수가 남성 취업자 수보다 많다.
ㄹ. 전체 경제 활동 인구는 점차 증가하고 있다.

- ① ㄱ, ㄴ ② ㄱ, ㄷ ③ ㄴ, ㄷ
④ ㄴ, ㄹ ⑤ ㄷ, ㄹ

12. 다음 자료에 대한 옳은 설명을 <보기>에서 고른 것은? [3점]

그림은 최근 3년간 A국의 명목 GDP와 실질 GDP의 추이를 나타낸다. 이 기간 중 명목 GDP는 변함이 없었으나 실질 GDP는 감소했다. 단, 물가 지수는 GDP 디플레이터로 측정한다.



* GDP 디플레이터 = $\frac{\text{명목 GDP}}{\text{실질 GDP}} \times 100$

— < 보 기 > —

- ㄱ. 2008년의 물가 지수는 80이다.
ㄴ. 2009년의 물가는 전년도와 같다.
ㄷ. 2010년의 물가는 전년도보다 높아졌다.
ㄹ. 2009년과 2010년의 물가 상승률은 같다.

- ① ㄱ, ㄴ ② ㄱ, ㄷ ③ ㄴ, ㄷ
④ ㄴ, ㄹ ⑤ ㄷ, ㄹ

13. ㉠~㉣에 대해 옳게 설명한 학생을 <보기>에서 고른 것은?

A국의 한 연구소는 ㉠ 행복 지수와 ㉡ 고통 지수를 작성하여 최근의 경기를 진단하였다. 이 연구소에 따르면 행복 지수를 고용률과 경제 성장률의 합으로 측정하고 고통 지수를 실업률과 물가 상승률의 합으로 측정한 결과, 최근 A국의 ㉢ 행복 지수는 높아졌으나 고통 지수는 좀처럼 낮아지지 않았다고 한다.

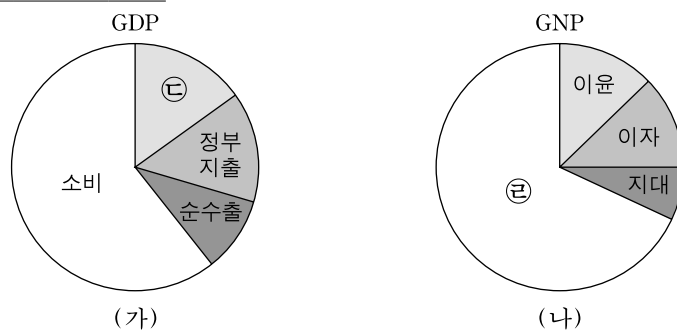
— < 보 기 > —

갑: 총수요의 증가는 ㉠을 낮추는 요인이다.
을: 총공급의 증가는 ㉠을 낮추는 요인이다.
병: 총공급의 감소는 ㉡을 높이는 요인이다.
정: ㉣은 총공급보다는 총수요 변화의 결과이다.

- ① 갑, 을 ② 갑, 병 ③ 을, 병
④ 을, 정 ⑤ 병, 정

[14~15] 다음 글을 읽고 물음에 답하시오.

A국의 한 연구소는 그림과 같이 GDP와 GNP를 구분하여 ㉠ 자국과 외국과의 교역 규모가 확대되고 ㉡ 외국 기업의 국내 시설 투자가 증대되고 있는 데 따른 영향을 살펴보았다.



14. 위 자료에 대한 옳은 설명을 <보기>에서 고른 것은?

— < 보 기 > —

- ㄱ. (가)는 지출 측면의 구성을 나타낸다.
ㄴ. (나)는 생산 측면의 구성을 나타낸다.
ㄷ. ㉠과 ㉡에 따라 경기 진단에는 GDP가 GNP보다 더 유용하다.
ㄹ. 자국민이 해외에서 벌어들인 소득이 외국인이 국내에서 벌어들인 소득보다 크면 GDP가 GNP보다 더 크다.

- ① ㄱ, ㄴ ② ㄱ, ㄷ ③ ㄴ, ㄷ
④ ㄴ, ㄹ ⑤ ㄷ, ㄹ

15. 위 자료에 대한 분석으로 옳은 것은? [3점]

- ① (가)는 모든 중간재와 최종재의 가치를 더한 값과 같다.
② A국에 상장된 주식을 사는 것은 ㉢에 해당한다.
③ (가)의 소비는 ㉣과 크기가 같다.
④ A국 정부의 이전 지출이 늘면 ㉣이 증가한다.
⑤ ㉡은 ㉢을 증가시키는 요인이다.

16. 다음 자료에 나타난 재화 또는 서비스에 해당하는 예로 가장 적절한 것은?

표는 어느 재화 또는 서비스의 소비 여부에 따라 친구인 갑, 을이 각각 얻을 수 있는 편익의 조합(갑의 편익, 을의 편익)을 나타낸다. 이 재화 또는 서비스가 주는 편익은 소비자가 많아질수록 커진다.

구분		을	
		소비함	소비 안 함
갑	소비함	(4, 4)	(2, 0)
	소비 안 함	(0, 2)	(0, 0)

- ① 에어컨

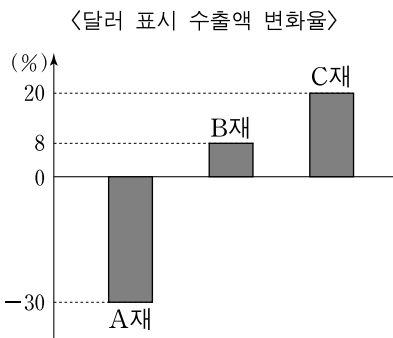
② 휴대 전화

③ 국방 서비스
- ④ 바다 속 물고기

⑤ 막히지 않는 유료 도로

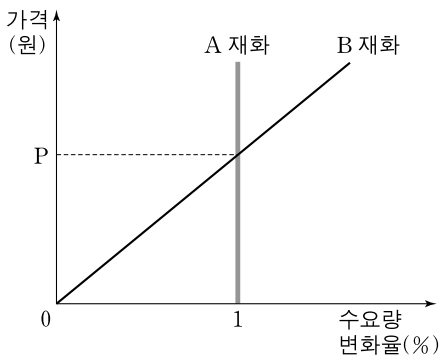
17. 다음 자료에 대한 설명으로 옳은 것은?

한국에 있는 갑 기업이 미국으로 수출하는 A~C재의 원화 표시 가격은 변동이 없으나 원/달러 환율의 변화로 인해 미국 시장에서 A~C재의 달러 표시 가격은 모두 20% 상승하였다. 그림은 달러 표시 수출액 변화율을 나타낸다.



- ① 달러화에 대한 원화의 가치는 하락하였다.
- ② 미국 시장에서 A재 수요의 가격 탄력성은 1보다 크다.
- ③ 미국 시장에서 B재 수요의 가격 탄력성은 1보다 크다.
- ④ B재의 수출액 변화는 한국의 상품 수지에 영향을 주지 못한다.
- ⑤ C재는 미국 수요자들에게 완전 탄력적인 상품이다.

18. 그림은 A, B 두 재화의 가격이 각각 1% 하락할 때 각 가격에서의 수요량 변화율을 나타낸다. 이에 대한 분석으로 옳은 것은? [3점]



- ① A 재화의 수요는 모든 가격에서 완전 비탄력적이다.
- ② A 재화의 판매 수입은 가격이 상승함에 따라 커진다.
- ③ B 재화는 수요 법칙의 적용을 받지 않는다.
- ④ B 재화의 수요는 모든 가격에서 탄력적이다.
- ⑤ B 재화의 판매 수입은 가격이 P원일 때 가장 크다.

19. 다음 자료에 대한 분석 또는 추론으로 옳은 것은? [3점]

A, B 두 개의 공장이 있는 갑국에서 두 공장이 각각 연간 100톤씩 총 200톤의 오염 물질을 배출하고 있다. 정부는 오염 물질의 총량을 연간 60톤으로 감축하기 위해 다음 두 가지 정책을 고려하고 있다.

(가) 두 공장에게 의무적으로 오염 물질 배출량을 각각 30톤으로 줄이도록 강제한다.

(나) 1장당 1톤의 오염 물질을 배출할 수 있는 오염 물질 배출권을 각 공장에 30장씩 지급한 후 서로 거래할 수 있게 한다. 배출권 한도를 초과하는 오염 물질은 반드시 정화해야 한다.

오염 물질 1톤당 정화 비용은 A 공장이 100만 원, B 공장이 150만 원이며, 정책 도입 이후 두 공장의 생산량은 변함이 없다고 가정한다.

- ① A 공장은 (나)보다 (가)를 선호할 것이다.
- ② B 공장은 (나)보다 (가)를 선호할 것이다.
- ③ 두 공장의 정화 비용의 합은 (가)에 비해 (나)에서 더 크다.
- ④ (나)에서 배출권 1장의 가격이 120만 원이면 거래가 이루어질 수 없다.
- ⑤ (나)에서 A 공장이 B 공장에 비해 오염 물질을 더 많이 정화할 것이다.

20. 다음 자료에 대한 옳은 추론을 <보기>에서 고른 것은? [3점]

표는 갑국과 을국이 TV와 휴대 전화를 각각 1대씩 생산하기 위해 필요한 노동량을 나타낸 것이다. 양국의 생산 요소는 노동뿐이고, 양국의 노동량은 각각 200명이며, 각국 내에서 노동의 질은 동일하다. 양국은 무역 전에 두 재화에 각각 100명의 노동량을 투입하여 생산·소비하고 있다. 양국은 무역 전에 비해 이익이 있을 경우에만 비교 우위가 있는 상품에 특화하여 교역한다.

구분	갑국	을국
TV	10명	5명
휴대 전화	5명	20명

—<보기>—

- ㄱ. 무역 전 휴대 전화 1대 생산의 기회 비용은 갑국이 을국보다 크다.
- ㄴ. 무역 이후 을국에서 TV 1대 소비의 기회 비용은 무역 이전보다 커질 것이다.
- ㄷ. 을국은 양국 간의 교역 조건이 TV 2대에 휴대 전화 1대일 경우에는 무역에 응하지 않을 것이다.
- ㄹ. 양국이 특화 상품 20대를 1 : 1의 비율로 교환한다면, 갑국은 수입한 재화를 무역 전보다 10대 더 소비할 수 있다.

- ① ㄱ, ㄴ

② ㄱ, ㄷ

③ ㄴ, ㄷ
- ④ ㄴ, ㄹ

⑤ ㄷ, ㄹ

* 확인 사항

- 답안지의 해당란에 필요한 내용을 정확히 기입(표기)했는지 확인하십시오.