

제 4 교시

# 사회탐구 영역 (경제)

1. 그림은 정부의 시장 개입에 대한 갑과 을의 대화이다. 이에 대한 설명으로 가장 적절한 것은?



- ① 갑은 을보다 작은 정부를 지지할 것이다.
- ② 갑은 을보다 시장 경제의 원리를 강조할 것이다.
- ③ 갑은 시장 실패, 을은 정부 실패를 우려할 것이다.
- ④ 을은 갑보다 총수요 관리 정책을 지지할 것이다.
- ⑤ 을은 갑보다 '보이지 않는 손'을 통한 경제 문제 해결에 비판적일 것이다.

2. (가), (나)와 관련된 설명으로 옳지 않은 것은?

(가) 빵집 사장 갑은 빵을 만들기 위해 밀가루와 계란을 구입한 후, 저온 저장고에 보관하고 있다.  
(나) 인터넷 쇼핑몰을 운영하는 1인 기업 사장 을은 업무량이 증가하자 직원 병을 고용하였다.

- ① (가)에서 갑은 생산과 소비 활동을 하고 있다.
- ② (가)에서 갑은 경제 주체 중 기업에 해당한다.
- ③ (가)에서 밀가루와 계란은 최종재 생산을 위한 중간재이다.
- ④ (나)의 결과, 이전보다 분배 문제가 중요해진다.
- ⑤ (나)의 결과, 을과 병은 분업과 협업이 가능해진다.

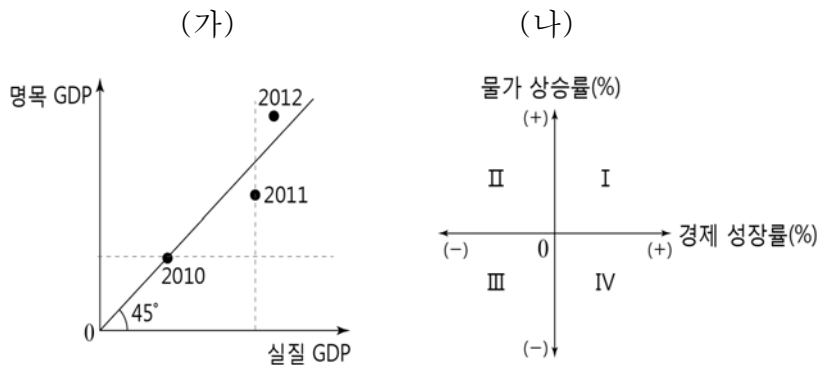
3. 표는 갑국의 경제 전망 자료이다. 이에 대한 설명으로 옳지 않은 것은? (단, 언급되지 않은 변동 요인은 일정하다.)

구분	(가) 원유 도입 단가(달러/배럴)	(나) 민간 소비 증가율(%)
t년	112	1.8
t+1년 전망	85	3.4

\*증가율은 전년 대비 기준으로 함.

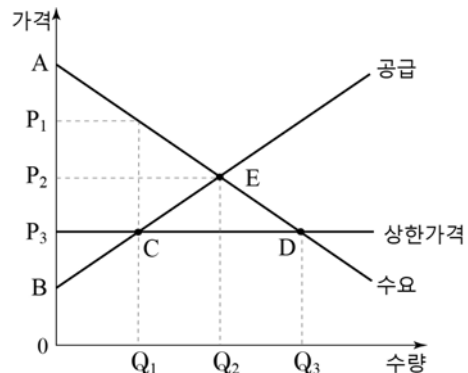
- ① (가) 변동은 단기적으로 총공급을 증가시키는 요인이 될 수 있다.
- ② (나) 변동은 총수요를 증가시키는 요인이 될 수 있다.
- ③ (나) 변동은 부가 가치세 수입을 증가시키는 요인이 될 수 있다.
- ④ (가) 변동보다 (나) 변동의 영향력이 더 크다면, 화폐의 구매력은 상승할 것이다.
- ⑤ (나) 변동보다 (가) 변동의 영향력이 더 크다면, 국민소득은 증가하고 물가는 하락한다.

4. (가)의 2011년, 2012년의 경제 성장률과 물가 상승률을 (나)에 표시할 때 옳은 것은? [3점]



	2011년	2012년		2011년	2012년
①	I	III	②	I	IV
③	III	IV	④	IV	I
⑤	IV	II			

5. 그림은 X재의 수요와 공급을 나타낸다. 정부가 P<sub>3</sub>로 가격을 규제하는 정책을 실시할 때, 이에 대한 분석으로 옳은 것은? [3점]



- ① 정부는 형평성보다 효율성을 강조하고 있다.
- ② X재 시장에서 Q<sub>1</sub>Q<sub>3</sub>만큼 초과 공급이 발생한다.
- ③ 소비자 잉여는 삼각형 AP<sub>2</sub>E에서 삼각형 AP<sub>3</sub>D로 확대된다.
- ④ 생산자 잉여는 삼각형 BP<sub>2</sub>E에서 삼각형 BP<sub>3</sub>C로 축소된다.
- ⑤ 모든 가격에서 공급량이 Q<sub>1</sub>Q<sub>2</sub>만큼 증가할 경우 정부의 가격 규제의 실효성은 없어진다.

6. 표는 어느 국가의 주요 경제 지표 일부이다. 이에 대한 분석으로 옳은 것은?

(단위: %)				
분류 \ 연도	2009년	2010년	2011년	2012년
경제 성장률	5	3	2	-3
물가 상승률	4	3	1	-1
실업률	4	5	4	5

- ① 2011년의 경제 규모가 가장 크다.
- ② 물가 수준은 지속적으로 하락하고 있다.
- ③ 1인당 국민 소득은 2009년이 가장 크다.
- ④ 2012년의 물가 수준은 2011년과 동일하다.
- ⑤ 2010년과 2012년의 실업자 수는 동일하다.

7. 표는 전 세계적으로 판매되며 동질인 X재의 현지 가격과 적정 환율 및 각국의 대 달러 실제 환율을 나타낸 것이다. 이에 대한 추론으로 옳은 것은? [3점]

국가	X재 현지 가격	적정 환율 (X재 가격으로 산출한 환율)	각국 통화의 대 달러 실제 환율
미국	4달러	—	—
한국	4,400원	1,100원/달러	1,000원/달러
일본	340엔	(가)	90엔/달러
중국	26위안	(나)	6위안/달러

\*  $\text{적정 환율 (X재 가격으로 산출한 환율)} = \frac{\text{각 국의 자국 통화 표시 X재 가격}}{\text{미국 내 X재 가격(달러)}}$

- ① (가)는 80엔/달러이다.  
 ② (나)는 5.5위안/달러이다.  
 ③ 달러로 환산한 X재의 가격은 한국에서 가장 싸다.  
 ④ 중국을 방문한 미국인은 X재 가격이 자국보다 싸다고 느낄 것이다.  
 ⑤ 적정 환율을 기준으로 하였을 때, 자국 화폐가 저평가된 국가는 일본이다.

8. 다음 자료에 대한 분석으로 옳은 것을 <보기>에서 고른 것은?

표는 갑이 방학 중 경제 수업을 선택하기 위해 작성한 의사 결정표이다. 갑은 합계 점수가 가장 높은 대안을 선택하여 수강 신청을 하려고 한다. (단, 점수는 갑의 만족도를 나타낸다.)				
평가 기준 대안	강사 (60점)	수강료 (30점)	접근성 (10점)	합계 (100점)
교내 방과후학교 수강	41	28	10	79
인터넷 강의 수강	35	20	9	64
학원 오프라인 수강	40	15	8	63

<보 기>

- ㄱ. 편익이 가장 큰 대안은 교내 방과후학교 수강이다.  
 ㄴ. 수강료는 의사 결정표 작성 시점에서 매물비용이다.  
 ㄷ. 갑이 선택할 대안에 대한 기회비용은 인터넷 강의 수강이다.  
 ㄹ. 수강료를 제외하고 의사 결정을 한다면, 갑은 학원 오프라인 수강을 선택할 것이다.

- ① ㄱ, ㄴ    ② ㄱ, ㄷ    ③ ㄴ, ㄷ    ④ ㄴ, ㄹ    ⑤ ㄷ, ㄹ

9. 다음은 A기업의 X재 생산과 관련된 자료이다. 이에 대한 분석으로 옳은 것은? (단, 생산량은 모두 판매된다.) [3점]

- A기업은 노동과 기계만으로 X재를 생산한다.  
 ○ 기계 사용료는 X재 생산량에 관계없이 일정하다.  
 ○ X재 1단위 시장 가격은 10만 원이다.

X재 생산량(개)		0	1	2	3	4	5
총비용 (만원)	기계 사용료	5	5	5	5	5	5
	인건비 (노동 비용)	0	5	12	20	29	39

- ① X재 3개를 생산할 때 이윤이 극대화된다.  
 ② A기업이 얻을 수 있는 최대 이윤은 5만 원이다.  
 ③ X재 판매량이 1개씩 증가할 때 추가되는 판매 수입은 일정하다.  
 ④ X재 생산량이 1개씩 증가할 때 추가되는 생산 비용은 지속적으로 감소한다.  
 ⑤ X재 가격이 8만 원으로 하락하면 X재 생산을 포기하는 것이 손실을 최소화하는 것이다.

10. 신문 기사에 대한 분석으로 옳은 것을 <보기>에서 고른 것은?

[3점]

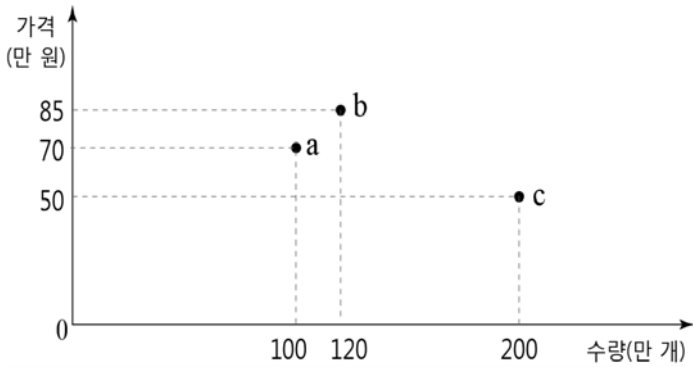
경제신문		제 000 호 00 판
<b>A기업 X재 가격 인상, 매출액 증가 전망</b>		
국내 최대 X재 생산업체인 A기업은 X재 가격을 8% 인상한다. A기업 관계자는 가격 인상 요인으로 원료 가격 및 물류비 상승을 제시하였다. 증권사들은 X재 가격 인상으로 A기업 매출액이 6% 증가할 것으로 예상하고 있다.		

<보 기>

- ㄱ. A기업은 X재 가격 인상 요인을 공급 측면에서 보고 있다.  
 ㄴ. 증권사들은 모든 가격에서 X재 수요량이 동일하다고 예상하고 있다.  
 ㄷ. 증권사들은 X재 수요의 가격 탄력성이 0보다 크고 1보다 작은 것으로 예상하고 있다.  
 ㄹ. 가격 인상 이후 X재의 대체재 수가 증가하면, A기업 매출액은 증권사들의 예상을 초과할 것이다.

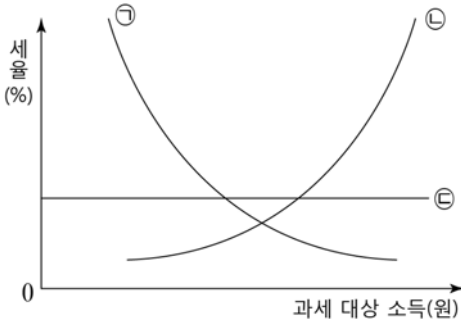
- ① ㄱ, ㄴ    ② ㄱ, ㄷ    ③ ㄴ, ㄷ    ④ ㄴ, ㄹ    ⑤ ㄷ, ㄹ

11. 그림의 a~c는 정상재인 X재의 시장 균형점들이다. 한 균형점에서 다른 균형점으로의 이동과 그 원인으로 적절한 것은? (단, X재는 수요, 공급 법칙을 따른다.)



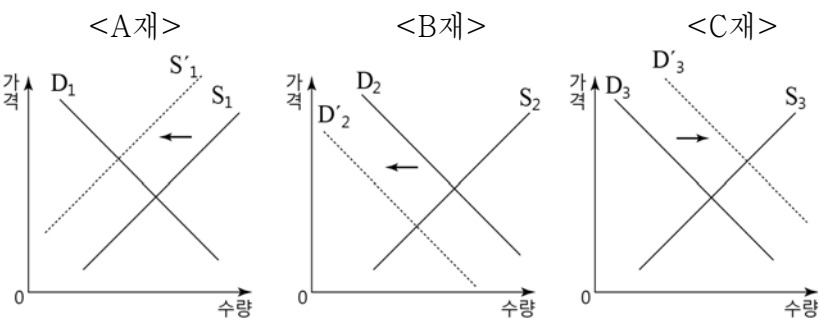
- | 이동    | 원인                     |
|-------|------------------------|
| ① a→b | 1인당 국민 소득 감소           |
| ② a→b | X재에 대한 수요자의 선호도 상승     |
| ③ a→b | X재의 가격 하락을 예상하는 수요자 증가 |
| ④ b→c | X재의 가격 하락              |
| ⑤ b→c | X재의 부품 가격 인상           |

12. 그림은 세율 적용 방식에 따른 조세의 종류를 나타낸 것이다. ㉠~㉣과 관련된 설명으로 옳은 것은?



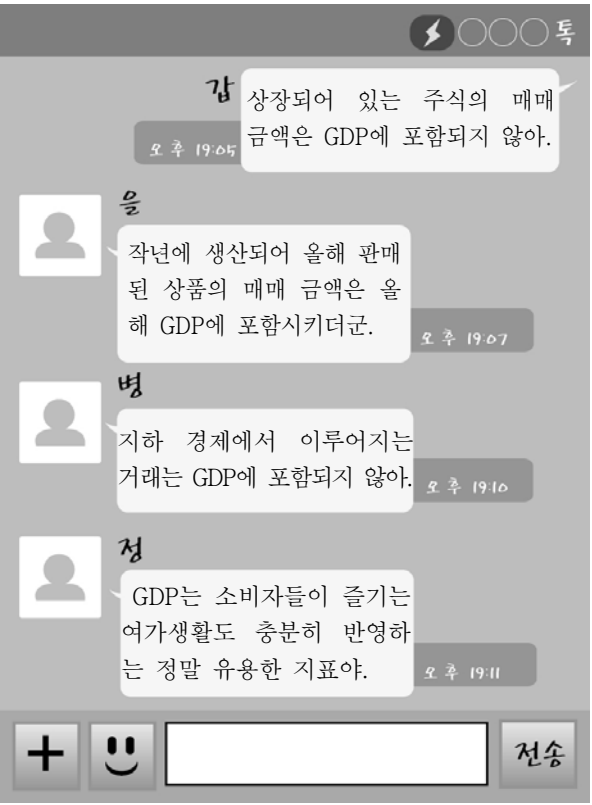
- ① ㉠은 우리나라의 소득세·상속세·재산세에 적용된다.
- ② ㉡은 과세 대상 소득이 많을수록 더 적은 액수의 세금을 낸다.
- ③ ㉢은 과세 대상 소득에 관계없이 세액이 동일하다.
- ④ 납세자는 소득이 높을수록 ㉠보다 ㉢을 선호한다.
- ⑤ ㉠, ㉢보다 ㉡의 소득 재분배 효과가 크다.

13. 그림은 A재의 대체재 또는 보완재를 파악하기 위한 자료이다. A~C재에 대한 설명으로 옳지 않은 것은? [3점]



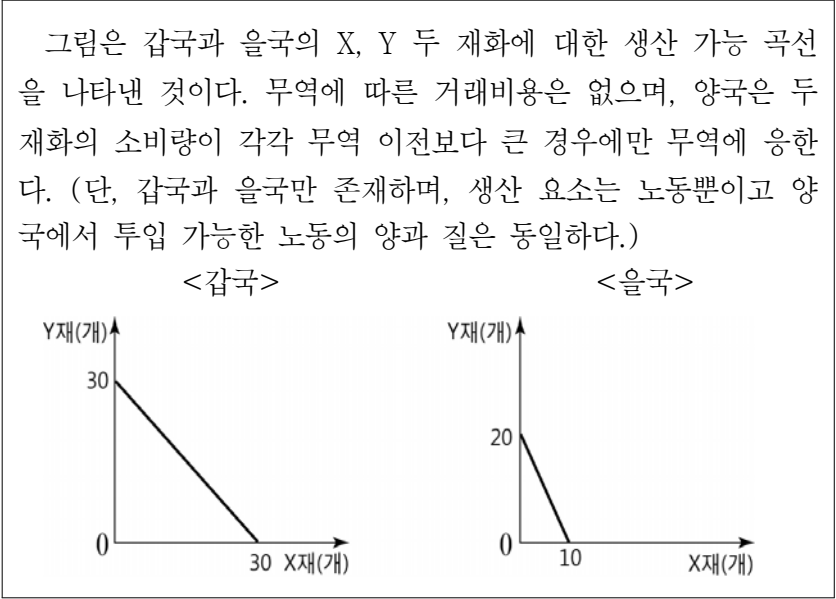
- ① A재의 공급이 증가하면 B재의 공급량은 감소한다.
- ② A재의 공급이 증가하면 B재의 판매 수입은 증가한다.
- ③ A재의 공급이 증가하면 C재의 수요가 감소한다.
- ④ A재의 공급이 증가하면 C재의 판매 수입은 감소한다.
- ⑤ A재와 B재는 보완재 관계, A재와 C재는 대체재 관계이다.

14. 그림은 국내 총생산(GDP)의 특징에 대한 학생들의 모바일 메신저 대화 내용이다. 옳은 내용을 전송한 학생은?



- ① 갑, 을    ② 갑, 병    ③ 을, 병    ④ 을, 정    ⑤ 병, 정

15. 다음 자료에 대한 분석으로 옳은 것을 <보기>에서 고른 것은? [3점]



- <보 기>
- ㄱ. 갑국은 X재, 을국은 Y재에 절대 우위를 갖는다.
  - ㄴ. 무역 이후 을국의 X재 소비에 따른 기회비용은 증가한다.
  - ㄷ. 갑국이 을국과 무역하려는 X재의 최대량은 20개보다 적다.
  - ㄹ. X재 1개당 Y재 1.5개와 교환하는 조건이라면 을국은 무역에 응할 것이다.

- ① ㄱ, ㄴ    ② ㄱ, ㄷ    ③ ㄴ, ㄷ    ④ ㄴ, ㄹ    ⑤ ㄷ, ㄹ

16. 표는 갑국의 국제 수지표의 일부이다. 이에 대한 설명으로 옳은 것을 <보기>에서 고른 것은? [3점]

(단위: 억 달러)

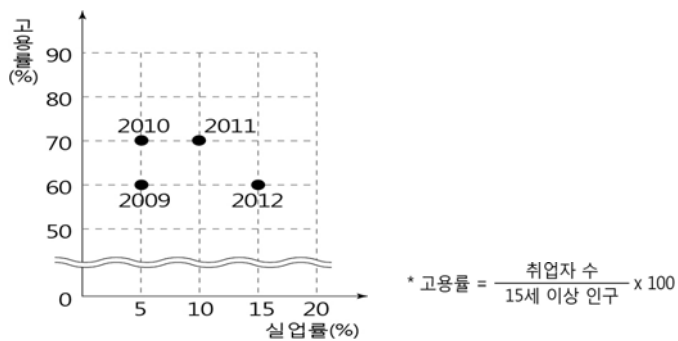
구분	2013년			
	2월	3월	4월	5월
경상 수지	38	43	57	68
상품 수지	19	22	40	52
서비스 수지	22	21	18	20
본원소득 수지	3	5	6	8
이전소득 수지	-6	-5	-7	-12

<보 기>

- ㄱ. 이 같은 추세는 달러화 대비 갑국 통화 가치를 하락시키는 요인이다.  
 ㄴ. 경상 수지 흑자 규모의 확대에는 상품 수지의 영향력이 가장 크다.  
 ㄷ. 무상 원조나 국제 기구 출연금과 관련된 항목은 모두 적자를 기록하고 있다.  
 ㄹ. 해외에 특허권을 매각하고 받은 대금과 관련된 항목은 매월 흑자를 기록하고 있다.

- ① ㄱ, ㄴ    ② ㄱ, ㄷ    ③ ㄴ, ㄷ    ④ ㄴ, ㄹ    ⑤ ㄷ, ㄹ

17. 자료는 2009년~2012년 기간의 고용률과 실업률의 변화를 나타낸 것이다. 이에 대한 분석으로 옳지 않은 것은? (단, 경제 활동 인구는 변함없다.) [3점]



기간

변화

- ① 2009~2010    취업률 불변  
 ② 2009~2010    비경제 활동 인구 감소  
 ③ 2010~2011    취업자 수 감소  
 ④ 2010~2011    15세 이상 인구 증가  
 ⑤ 2011~2012    실업률 상승, 고용률 하락

18. 밑줄 친 ㉠~㉣에 대한 설명으로 옳지 않은 것은?

갑국 정부는 ㉠경유 자동차로 인해 발생한 ㉡대기 오염 문제를 해결하기 위해 ㉢매연 저감 장치를 부착한 경유 자동차 소유주에 한해 ㉣3년간 환경 개선 부담금 면제 혜택을 부여하였다.

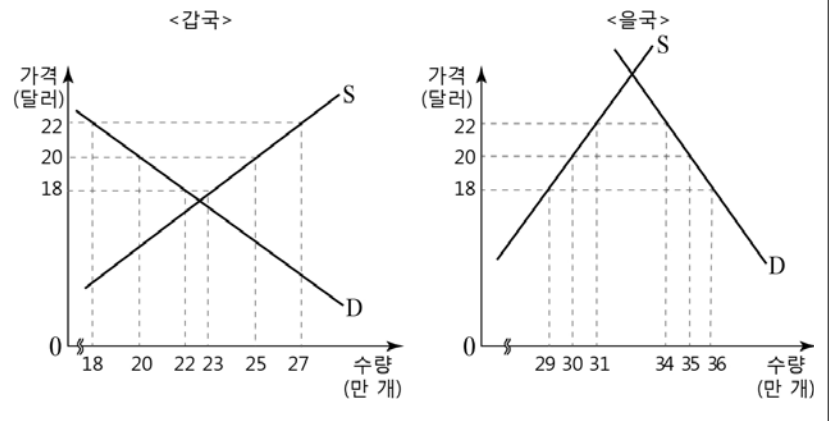
- ① ㉠은 배제성과 경합성이 있는 재화이다.  
 ② ㉡은 외부 불경제의 사례이다.  
 ③ ㉢은 시장에 맡길 경우 사회적 최적 수준보다 많이 소비된다.  
 ④ ㉣은 경제적 유인 중 긍정적 유인에 해당한다.  
 ⑤ ㉣로 자원배분의 비효율성 문제가 완화될 수 있다.

- [19~20] 다음 자료를 읽고 물음에 답하시오.

갑국과 을국은 모두 X재를 생산하고 있다. 교역 전 양국의 X재에 대한 국내 시장에서의 수요·공급 곡선은 그림과 같다.

- ㉠ 양국은 X재에 대해 자유 무역을 실시하고 있었으나, 최근 ㉡ 을국은 X재 1개 당 2달러의 관세를 부과하였다.

(단, 갑국과 을국만 존재하며, X재 교역에 따른 거래 비용은 없다.)



19. 위 ㉠, ㉡에 대한 설명으로 옳지 않은 것은?

- ① ㉠으로 갑국의 소비자 이득은 교역 이전보다 증가한다.  
 ② ㉠으로 을국의 생산자 이득은 교역 이전보다 감소한다.  
 ③ ㉡은 을국의 X재 산업을 보호하는 효과가 있다.  
 ④ ㉡은 을국의 경상 수지를 개선시키는 요인으로 작용할 수 있다.  
 ⑤ ㉠, ㉡ 모두 갑국은 X재의 수출국, 을국은 수입국이다.

20. 위 자료에 대한 분석 내용으로 옳은 것을 <보기>에서 고른 것은? [3점]

<보 기>

- ㄱ. ㉠ 상황에서 X재 가격이 18달러이면, X재 국제 시장에서는 초과 공급이 발생한다.  
 ㄴ. ㉠ 상황에서 X재 국제 시장이 균형 상태일 때, 갑국과 을국의 생산량 합은 55만 개이다.  
 ㄷ. ㉡ 이후 X재의 국제 거래량은 관세 부과 전보다 감소한다.  
 ㄹ. ㉡ 이후 을국의 X재 국내 판매 가격(국제 가격 + 관세)은 22달러를 초과한다.

- ① ㄱ, ㄴ    ② ㄱ, ㄷ    ③ ㄴ, ㄷ    ④ ㄴ, ㄹ    ⑤ ㄷ, ㄹ

※ 확인 사항

답안지의 해당란에 필요한 내용을 정확히 기입(표기)했는지 확인하시오.