

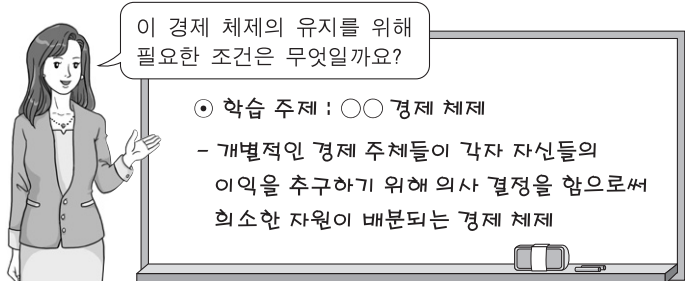
제 4 교시

사회탐구 영역(경제)

성명

수험 번호

1. 교사의 질문에 대한 학생의 답변으로 적절하지 않은 것은?



- ① 갑: 기업의 영리 추구가 보장되어야 합니다.
- ② 을: 시장 기구에 의한 가격 결정이 필요합니다.
- ③ 병: 보호 무역을 통한 국가 경제 발전이 필요합니다.
- ④ 정: 사유 재산권을 보장하는 법과 제도가 필요합니다.
- ⑤ 무: 자유로운 경제 활동과 경쟁이 보장되어야 합니다.

2. 밑줄 친 ㉠~㉣에 대한 설명으로 옳은 것은?

갑은 자기 소유의 상가에서 사업을 하고 있다. 갑의 ㉠월 수입은 1,000만 원이고 ㉡각종 경비는 월 400만 원이다. 갑은 지금까지 ㉢실내 장식비로 5,000만 원을 지출했다. 만약 갑이 사업을 하지 않고 A기업에 취업하는 경우, ㉣600만 원의 월급을 받고 상가는 임대하여 ㉤월 100만 원의 임대 소득을 얻을 수 있다. 현재 갑은 사업을 계속할지 아니면 사업을 그만 두고 A기업에 취업할지 고민하고 있다. (단, 의사 결정에서 다른 요소들은 고려하지 않으며 실내 장식비는 회수가 불가능 하다.)

- ① A기업에 취업할 때의 기회비용은 ㉠과 ㉤이다.
- ② ㉢은 합리적 선택에 영향을 주지 않는다.
- ③ ㉣은 사업을 유지할 때의 기회비용에 포함되지 않는다.
- ④ ㉤은 매몰 비용이므로 선택 시 고려하지 않는다.
- ⑤ ㉠에서 ㉡을 뺀 금액이 ㉣과 같으므로 어떤 선택을 하든 합리적이다.

3. 다음 자료에 대한 분석 및 추론으로 옳은 것은?

X재는 정상재이며 수요와 공급의 법칙을 따른다. 최근 아래와 같은 변화에 따라 X재 가격이 상승했다. (단, 공급 곡선의 변동은 없었다.)

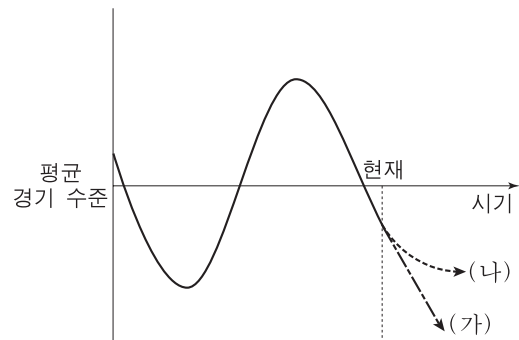
- 소비자들의 소득이 증가했다.
- X재의 대체재인 Y재 가격이 하락했다.

- ① X재 거래량은 감소했다.
- ② X재 판매 수입의 변화는 불분명하다.
- ③ X재 수요는 가격에 대해 비탄력적이다.
- ④ 변화 전후의 X재 시장 균형점은 동일한 수요 곡선 상에 있다.
- ⑤ 만약 Y재 가격이 상승했다면 X재 가격은 더 많이 상승했을 것이다.

4. 밑줄 친 '정책'으로 적절한 것을 <보기>에서 고른 것은?

[3점]

그림은 갑국의 경기 순환 곡선을 나타낸다. 경기 변동의 방향이 (가)로 예상되고 있는 현재 시점에서, 정부와 중앙은행은 경기 변동의 방향을 (나)로 변화시키기 위한 정책을 실시하고자 한다.



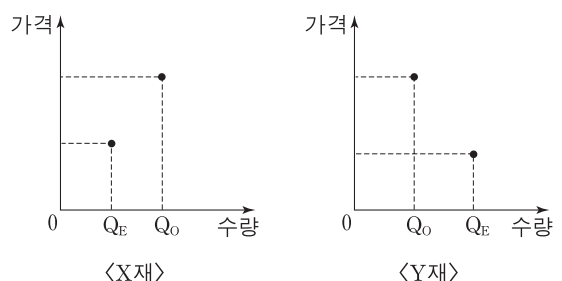
< 보 기 >

- ㄱ. 중앙은행이 재할인율을 인상한다.
- ㄴ. 중앙은행이 시중에 유통되는 국공채를 매입한다.
- ㄷ. 정부가 도로 및 항만에 대한 건설 투자를 축소한다.
- ㄹ. 정부가 기업의 투자에 대한 세금 감면 혜택을 확대한다.

- ① ㄱ, ㄴ ② ㄱ, ㄷ ③ ㄴ, ㄷ ④ ㄴ, ㄹ ⑤ ㄷ, ㄹ

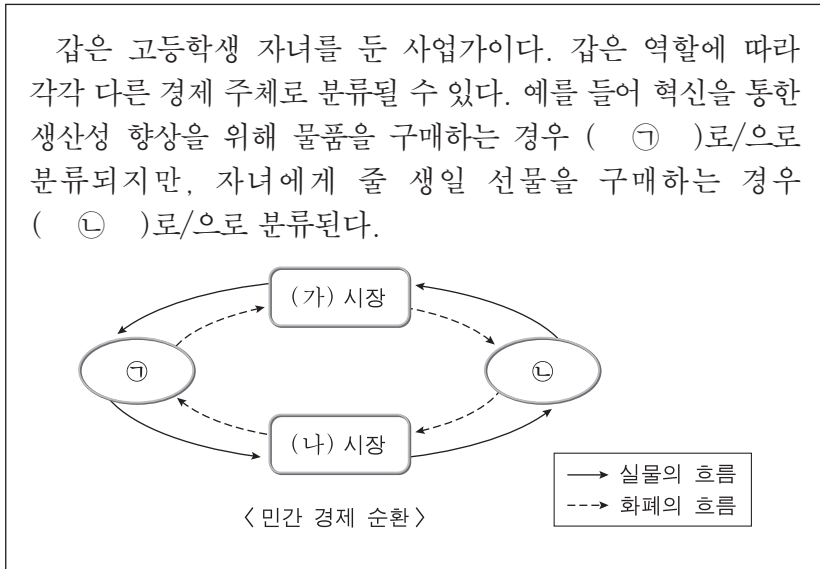
5. 다음 자료에 대한 설명으로 옳은 것은? [3점]

그림은 생산 혹은 소비 활동에서 외부 효과가 발생하고 있는 X재와 Y재의 시장 상황을 나타낸다. Q_E 는 시장 균형 거래량, Q_0 는 사회적 최적 거래량이다. (단, X재와 Y재는 수요와 공급의 법칙을 따르며 각 시장에서는 하나의 외부 효과만 발생한다.)



- ① X재 시장에는 외부 불경제가 발생하고 있다.
- ② X재는 사회적 비용보다 사적 비용이 더 작다.
- ③ Y재는 사적 편익보다 사회적 편익이 더 크다.
- ④ Y재의 예로 과수원 옆에서 양봉업자가 생산하는 벌꿀을 들 수 있다.
- ⑤ 소비자에게 보조금을 지급하면 X재의 최적 거래량을 유도할 수 있다.

6. 다음 자료에 대한 설명으로 옳은 것은?



- ① ㉠은 (가) 시장에서 수요자이다.
- ② ㉡은 (가) 시장에서 판매 수입을 얻는다.
- ③ ㉡은 '창조적 파괴'를 통해 이윤을 늘릴 수 있다.
- ④ ㉠은 ㉡과 달리 공공 서비스를 소비한다.
- ⑤ (나) 시장의 예로는 노동 시장, 자본 시장을 들 수 있다.

7. 다음은 A시의 불법 주·정차 차량 단속 스티커 내용의 일부이다. 경제적 유인과 관련한 옳은 설명을 <보기>에서 고른 것은? [3점]

과태료 부과 대상 차량			
귀하의 차량은 도로교통법의 주·정차 위반으로 적발되어 과태료가 부과됩니다.			
◆ 과태료 안내 ◆			
구분	㉠ 과태료	의견 제출 기한 내 자진 납부 시 과태료 (20% 감경)	납부 기간 내 미납 시 과태료 (5% 가산)
금액	40,000원	32,000원	42,000원

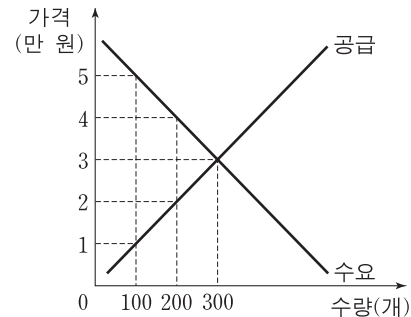
— < 보 기 > —

- ㄱ. ㉠과 같은 성격을 가진 경제적 유인의 사례로는 담배 소비세를 들 수 있다.
- ㄴ. 과태료 가산 제도는 주·정차 위반자에게 긍정적인 경제적 유인을 부여한다.
- ㄷ. 과태료 감경과 가산 제도는 사람들이 합리적으로 행동한다는 것을 전제로 한다.
- ㄹ. 불법 주·정차로 얻는 이득보다 과태료가 클 경우 과태료 부과 효과를 얻기 어렵다.

- ① ㄱ, ㄴ ② ㄱ, ㄷ ③ ㄴ, ㄷ ④ ㄴ, ㄹ ⑤ ㄷ, ㄹ

[8~9] 다음 자료를 읽고 물음에 답하시오.

그림은 X재의 수요와 공급을 나타낸다. 정부는 (가) 또는 (나)의 정책을 고려하고 있다.



(가) 최저 가격을 5만 원으로 설정한다.

(나) 정부가 생산자와 소비자 간 직접 거래를 금지하고, 그 대신 X재를 생산자로부터 2만 원에 전량 매입해 개당 2만 원의 세금을 부과한 후 소비자에게 4만 원에 판매한다.

8. 위 자료에 대한 분석으로 옳은 것은?

- ① (가)를 시행하면 초과 수요가 발생한다.
- ② (나)를 시행하면 정부가 구입하는 X재는 300개이다.
- ③ (나)를 시행하면 정부는 구입한 X재 모두를 판매하지는 못한다.
- ④ 거래량은 (가)보다 (나)를 시행할 때 더 크다.
- ⑤ 생산자의 판매 수입은 (가)보다 (나)를 시행할 때 더 크다.

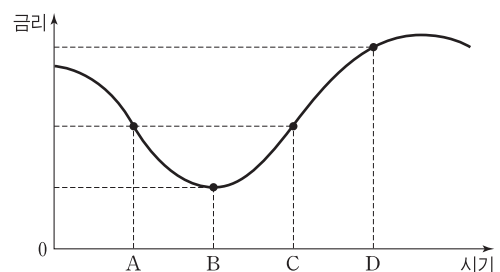
9. 경제적 잉여와 관련하여 (가), (나) 정책에 대해 옳게 설명한 내용을 <보기>에서 고른 것은? [3점]

— < 보 기 > —

- ㄱ. 소비자 잉여는 (나)보다 (가)를 시행할 때 더 크다.
- ㄴ. 생산자 잉여는 (나)보다 (가)를 시행할 때 더 크다.
- ㄷ. (가)를 시행할 때 최저 가격을 5만 원보다 낮게 설정한다면 소비자 잉여와 생산자 잉여의 합은 감소할 것이다.
- ㄹ. 소비자 잉여, 생산자 잉여, 정부 수입의 합은 (가)보다 (나)를 시행할 때 더 크다.

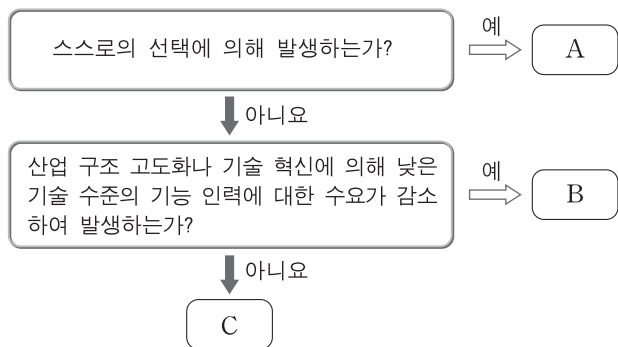
- ① ㄱ, ㄴ ② ㄱ, ㄷ ③ ㄴ, ㄷ ④ ㄴ, ㄹ ⑤ ㄷ, ㄹ

10. 그림은 각 시기별로 적용되는 금리의 변동 추세를 나타낸다. 이에 대한 분석 및 추론으로 가장 적절한 것은? [3점]



- ① A시점에서 저축 상품에 예금한 사람은 이전소득이 증가한다.
- ② 동일한 고정 금리 저축 상품에 예금을 한다면 A시점보다 C시점이 더 유리하다.
- ③ B~D기간에 소비의 기회비용은 지속적으로 감소한다.
- ④ 금융 시장에서 자금 공급이 증가하고 자금 수요가 감소하면 C~D기간과 같은 금리 변동이 발생한다.
- ⑤ D시점이 만기인 대출을 B시점에서 받는 경우, 변동 금리 대출보다는 고정 금리 대출이 더 유리하다.

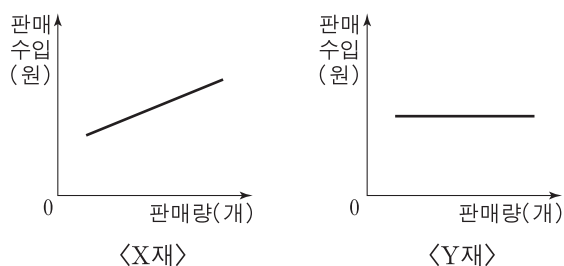
11. 그림의 A~C는 발생 원인에 따른 실업의 유형을 나타낸다. 이에 대한 설명으로 가장 적절한 것은? (단, A~C는 마찰적 실업, 경기적 실업, 구조적 실업 중 하나이다.)



- ① A에 대한 대표적인 대책으로는 농공 단지 조성이 있다.
② B의 사례로는 회사원이 개인 사업을 시작하기 위해 직장을 그만둔 경우를 들 수 있다.
③ C는 확장 재정 정책을 통해 줄일 수 있다.
④ B, C에 해당하는 사람들은 모두 비경제 활동 인구로 분류된다.
⑤ B, C와 달리 A의 증가는 실업률을 증가시키지 않는다.

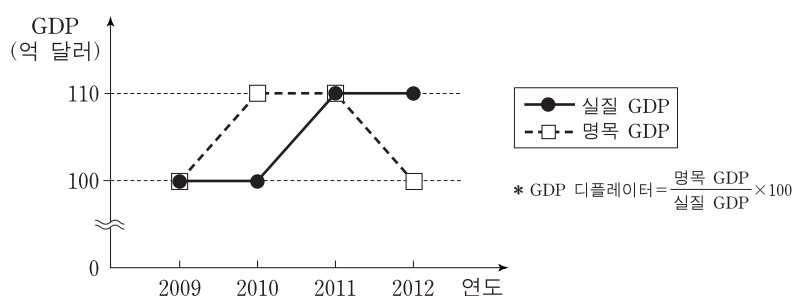
12. 다음 자료에 대한 설명으로 옳은 것은? [3점]

그림은 X재와 Y재의 가격 변화에 따른 판매량과 판매 수입 간의 관계를 나타낸다. (단, 두 재화는 수요의 법칙을 따르며 수요 곡선의 변동은 없다.)



- ① X재 수요는 가격에 대해 비탄력적이다.
② Y재 수요는 가격에 대해 탄력적이다.
③ X재 소비자는 가격에 상관없이 항상 일정한 금액을 지출한다.
④ Y재 소비자는 가격에 상관없이 항상 일정한 양을 구매한다.
⑤ Y재 수요의 가격 탄력성은 X재 수요의 가격 탄력성보다 작다.

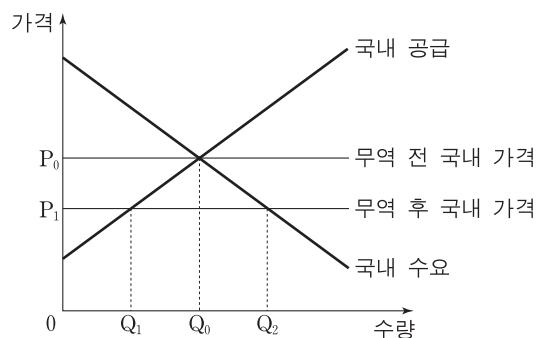
13. 그림은 갑국의 실질 GDP와 명목 GDP의 추이를 나타낸다. 이에 대한 분석으로 옳은 것은? (단, 물가 지수는 GDP 디플레이터로 측정한다.) [3점]



- ① 2010년의 생산량은 전년에 비해 증가했다.
② 2011년의 물가는 전년에 비해 하락했다.
③ 2012년의 생산량은 전년과 같고 물가는 상승했다.
④ 2010년과 2012년의 전년 대비 물가 변동폭은 같다.
⑤ 2011년의 물가는 2009년보다 높다.

14. 다음 자료에 대한 옳은 설명을 <보기>에서 고른 것은? [3점]

그림은 무역에 따른 X재의 시장 상황을 나타낸다.



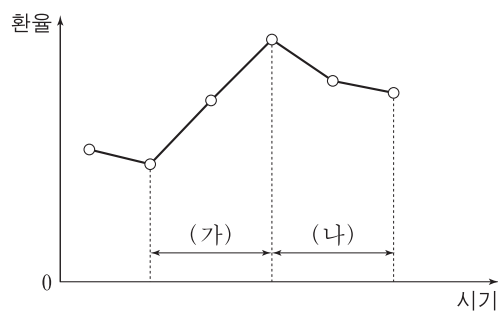
갑국 정부는 X재 산업을 보호하기 위해 관세 부과를 결정하였다. 관세 부과 후 가격 P_t 는 P_0 와 P_1 사이에서 결정된다.

<보기>

- ㄱ. 무역 후 가격이 P_1 일 때 X재 국내 생산량은 Q_1Q_2 만큼 감소한다.
ㄴ. 무역 후 가격이 P_1 일 때 갑국의 소비자는 X재를 더 많이 소비할 수 있다.
ㄷ. P_t 가 P_0 에 가까울수록 X재 국내 생산량은 무역 전 수준에 가까워진다.
ㄹ. P_t 가 P_1 에 가까울수록 X재 수입량은 감소한다.

- ① ㄱ, ㄴ ② ㄱ, ㄷ ③ ㄴ, ㄷ ④ ㄴ, ㄹ ⑤ ㄷ, ㄹ

15. 그림은 갑국의 최근 환율 변화 추세를 나타낸다. (가), (나) 구간에 대한 설명으로 가장 적절한 것은? (단, 환율 상승은 갑국의 통화 가치 하락을 의미하며, 환율 변동 이외의 다른 조건은 고려하지 않는다.)



- ① (가)에서는 수출품의 외화 표시 가격이 하락하여 수출이 증가한다.
② (가)에서는 수입품의 갑국 통화 표시 가격이 하락하여 수입이 증가한다.
③ (나)에서는 상품 수지가 개선된다.
④ (나)에서는 외화로 환전을 하려는 경우 빨리할수록 유리하다.
⑤ (나)에서는 수입 원자재 가격이 상승하여 갑국의 국내 물가가 오른다.

16. 밑줄 친 ㉠~㉣에 대한 설명으로 옳은 것은? [3점]

30세의 ㉠전업 주부 갑은 경기 침체로 인해 가계 소득이 줄어들자, ㉡3개월의 구직 활동 직후 A사에 ㉢입사하여 직장 생활을 하고 있다. (단, 15세 이상 인구는 변화가 없다.)

$$* \text{취업률}(\%) = \frac{\text{취업자 수}}{\text{경제 활동 인구}} \times 100$$

$$** \text{고용률}(\%) = \frac{\text{취업자 수}}{\text{15세 이상 인구}} \times 100$$

- ① ㉠은 실업률 집계에 포함된다.
- ② ㉡ 기간에 취업률은 증가한다.
- ③ ㉡ 전후의 비경제 활동 인구는 변하지 않는다.
- ④ ㉢ 전후의 경제 활동 인구는 변하지 않는다.
- ⑤ ㉢으로 인한 취업률의 증가보다 고용률의 증가가 더 크다.

17. 그림의 (가), (나)에 대한 설명으로 옳지 않은 것은?

표의 (가), (나)는 대표적인 증권 상품인 주식 또는 채권에 해당합니다. (가), (나)의 일반적인 특징에 대해 알아보시다.

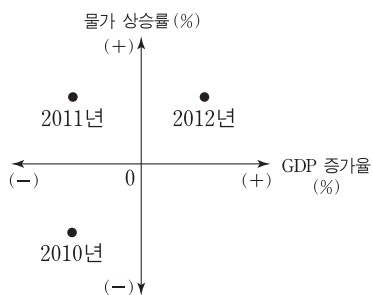
찾아가는 금융 교실

구분	(가)	(나)
자본 조달 형태	A	자기 자본
소유자의 권리	확정 이자 수취	의결권 등
수익의 형태 및 성격	B	C

- ① A는 타인 자본, 즉 부채에 해당한다.
- ② 시세 차익은 B, C에 공통적으로 들어갈 수 있다.
- ③ 금리가 하락하면 (가)의 가격은 하락한다.
- ④ (가)와 달리 (나)는 원금 상환의 의무가 없다.
- ⑤ (가), (나)는 예금자보호법에 의해 보호받지 못한다.

18. 그림 (가)의 2010~2012년 상황을 초래한 원인으로 옳은 것을 표 (나)에서 고른 것은?

(가) 연도별 GDP 증가율과 물가 상승률



* 증가율(%)과 상승률(%)은 전년 대비이다.

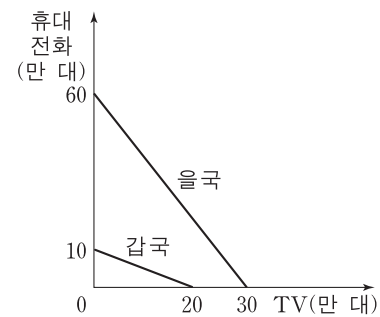
(나) 총수요와 총공급의 변동

구분	총수요 곡선		
	변동 없음	좌측 이동	우측 이동
총공급 곡선	변동 없음	A	B
	좌측 이동	C	
	우측 이동	D	E

- | | 2010년 | 2011년 | 2012년 |
|---|-------|-------|-------|
| ① | A | C | B |
| ② | A | E | D |
| ③ | B | D | A |
| ④ | C | A | D |
| ⑤ | C | E | B |

19. 다음 자료에 대한 분석으로 옳은 것은?

그림은 TV와 휴대 전화만을 생산하는 갑국과 을국의 생산 가능 곡선을 나타낸다. (단, 양국의 노동 투입량은 같으며 무역에 따른 거래 비용은 없다.)



- ① 갑국은 휴대 전화 생산에 비교 우위를 가진다.
- ② TV 생산의 기회비용은 을국이 갑국의 4배이다.
- ③ 을국은 두 재화 생산 모두에 절대 우위가 없지만 무역을 통해 이득을 볼 수 있다.
- ④ 무역이 발생할 경우 두 나라 모두 생산 가능 곡선 외부의 점에서 생산이 가능하다.
- ⑤ 특화 후 두 재화를 1:1로 교환한다면 을국은 TV 25만 대와 휴대 전화 35만 대를 소비할 수 있다.

20. 다음 자료에 대한 설명으로 옳은 것은? [3점]

갑국은 다음과 같은 소득세 및 지원금 체계를 가지고 있다.

- 연간 소득이 1,000만 원 이상이면 초과분에 대해 30%의 소득세를 부과한다.
- 연간 소득이 1,000만 원 미만이면 부족분에 대해 30%의 지원금을 지급한다.

예를 들어 연간 소득이 1,500만 원인 사람은 소득세 150만 원을 납부하고, 700만 원인 사람은 지원금 90만 원을 받는다.

$$* \text{처분 가능 소득} = \text{소득} - \text{소득세} + \text{지원금}$$

- ① 갑국 국민의 연간 처분 가능 소득은 300만 원보다 작을 수 있다.
- ② 소득 대비 처분 가능 소득의 비중은 소득이 증가할수록 커진다.
- ③ 소득이 증가함에 따라 처분 가능 소득이 감소하는 소득 구간이 있다.
- ④ 소득이 1만 원 증가할 때 처분 가능 소득의 증가분은 소득에 관계없이 일정하다.
- ⑤ 연간 소득이 1,000만 원 이상인 사람들의 소득 대비 소득세액의 비중은 소득이 증가할수록 작아진다.

* 확인 사항

- 답안지의 해당란에 필요한 내용을 정확히 기입(표기)했는지 확인 하시오.