

제 4 교시

사회탐구 영역 (경제)

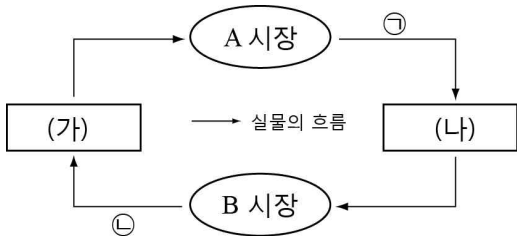
1. 밑줄 친 ㉠~㉣에 대한 분석 및 추론으로 옳은 것은?

20년 전 공짜로 나누어 주었던 ㉠영화○○ 포스터가 현재 900달러가 됐다. 코흘리개 아이들이 1달러에 샀던 1938년 ㉡△△ 잡지 초판은 물가 상승률을 훨씬 뛰어넘어 현재 100만 달러에 거래되고 있으며, 지속적인 가격 상승이 예상된다. 작년에 ㉢한정 판매된 ☆☆ 인형도 현재 10배 이상 높은 가격에 거래된다.

- ① ㉠은 경제재에서 자유재로 변화했다.
- ② ㉡은 초과 공급 상태가 지속될 것이다.
- ③ ㉢의 공급 곡선은 수평이다.
- ④ ㉡과 달리 ㉢은 경제 활동의 객체이다.
- ⑤ ㉠~㉣을 통해 동일한 상품도 희소성이 달라질 수 있음을 알 수 있다.

2. 다음 자료에 대한 설명으로 옳은 것은?

그림은 민간 부문의 경제 순환을 나타낸 것이다. (가)는 생산 활동의 주체로 이윤의 극대화를 목표로 한다.



- ① 공장 부지로 구입한 토지는 ㉠에 해당된다.
- ② 출퇴근용으로 구입한 자가용 승용차는 ㉡에 해당된다.
- ③ ㉠의 수요 증가는 ㉡의 수요를 감소시키는 요인이다.
- ④ A 시장에서 임금, 지대, 이자 등이 결정된다.
- ⑤ B 시장에서 (가)는 수요자, (나)는 공급자이다.

3. 다음 자료를 통해 추론할 수 있는 Y재 시장의 변화로 옳은 것은? (단, X, Y재는 수요와 공급의 법칙을 따른다.) [3점]

X재와 Y재는 연관재로 X재의 가격 상승은 Y재 수요를 감소시킨다. 최근 X, Y재 시장에 아래와 같은 변화가 발생하였다.

- 정부가 X재 생산에 보조금을 지급하였다.
- Y재 생산에 필요한 원자재 가격이 하락하였다.

	균형 가격	균형 거래량		균형 가격	균형 거래량
①	상승	감소	②	상승	증가
③	하락	불분명	④	불분명	감소
⑤	불분명	증가			

4. 그림은 금융 상품의 특징을 비교한 것이다. 이에 대한 옳은 설명을 <보기>에서 고른 것은? (단, A와 B는 주식과 채권 중 하나이다.)

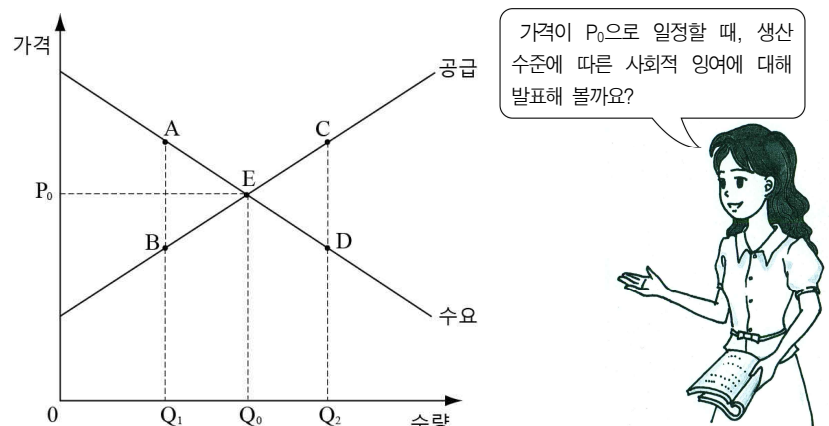
구분	A	B
발행자	정부, 지방 자치 단체, 주식회사 등	주식회사
존속 기간	만기 있음	만기 없음
원금 상환 의무	있음	없음
보수(대가)	(가)	(나)

<보 기>

- ㄱ. (가)는 이자이고, (나)는 배당금이다.
- ㄴ. A의 가격과 시장 금리는 반비례한다.
- ㄷ. 일반적으로 B는 A보다 안정성이 높다.
- ㄹ. 발행자의 입장에서 A는 자기 자본, B는 타인 자본이다.

- ① ㄱ, ㄴ ② ㄱ, ㄷ ③ ㄴ, ㄷ ④ ㄴ, ㄹ ⑤ ㄷ, ㄹ

5. 교사의 질문에 적절하게 답변한 학생을 <보기>에서 고른 것은? [3점]

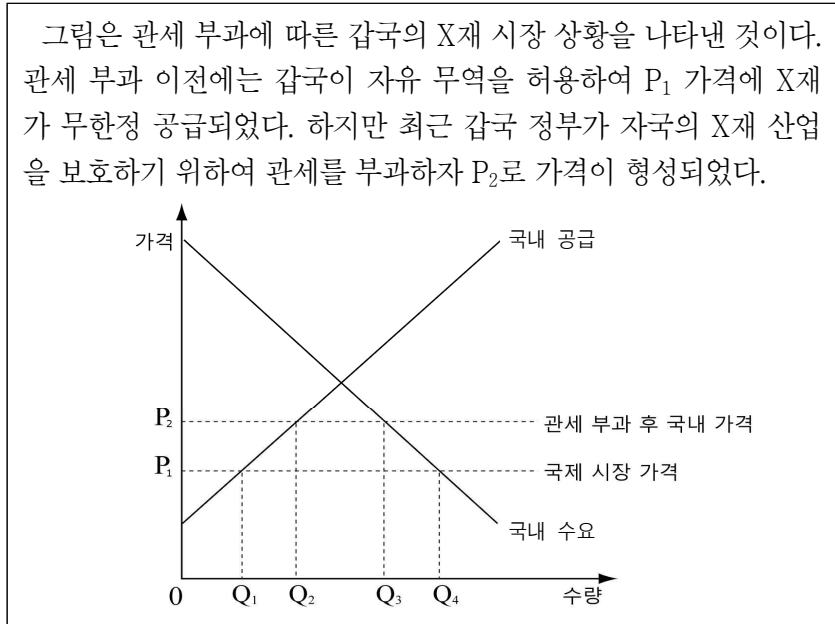


<보 기>

- 갑: Q_0 에서 사회적 잉여가 극대화됩니다.
- 을: Q_1 보다 Q_0 에서 $\triangle ABE$ 만큼 사회적 잉여가 큼니다.
- 병: Q_1 보다 Q_0 에서 소비자 잉여는 작고, 생산자 잉여는 큼니다.
- 정: Q_2 보다 Q_0 에서 $\triangle CDE$ 만큼 사회적 잉여가 작습니다.

- ① 갑, 을 ② 갑, 병 ③ 을, 병 ④ 을, 정 ⑤ 병, 정

6. 다음 자료에 대한 설명으로 옳은 것은? [3점]



- ① 정부의 관세 수입은 $P_2 \times Q_3$ 이다.
- ② 관세 부과 후 X재 수입량은 Q_2Q_4 이다.
- ③ 관세 부과 후 X재 국내 생산량은 Q_1Q_2 만큼 증가한다.
- ④ 관세 부과 후 생산자 잉여는 감소하고 소비자 잉여는 증가한다.
- ⑤ 관세 부과 후 갑국 소비자는 X재를 Q_3Q_4 만큼 더 소비할 수 있다.

7. 표는 갑국의 국제 수지표이다. 이에 대한 분석 및 추론으로 옳은 것은?

(단위: 백만 달러)

구분	2010년	2011년	2012년
경상 수지	29,394	26,068	48,083
상품 수지	40,083	31,660	39,817
서비스 수지	-8,626	-5,850	5,734
본원 소득 수지	1,016	2,891	5,718
이전 소득 수지	-3,079	-2,633	-3,186
자본·금융 계정	-27,479	-26,778	-50,830
자본 수지	-218	-25	543
금융 계정	-27,261	-26,753	-51,374
(준비 자산)	-26,971	-13,953	-13,185
오차 및 누락	-1,915	710	2,747

- ① 외환 보유액은 매년 증가하였다.
- ② 특허권 사용료가 포함된 항목은 매년 흑자를 기록하였다.
- ③ 2010년 경상 수지 흑자는 환율 상승 요인으로 작용할 것이다.
- ④ 2012년 대가 없이 지급한 외화보다 수취한 외화가 더 많다.
- ⑤ 2010년에 비해 2011년의 상품 수출액이 감소하였다.

8. 표는 갑, 을, 병이 보유한 금융 상품을 나타낸 것이다. 이에 대한 설명으로 옳은 것은?

구분	보유 금융 상품
갑	정기 예금: 원금 1,000만 원(연 5% 이자율, 복리, 만기 2년)
을	정기 적금: 매달 100만 원 불입(연 5% 이자율, 단리, 만기 2년)
병	○ 요구불 예금: 500만 원 ○ 회사채: 500만 원(오늘 발행, 연 10% 이자율, 만기 2년)

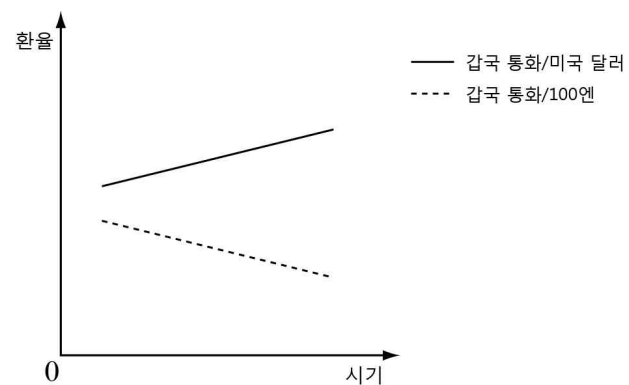
- ① 갑이 가입한 예금의 만기 시 이자는 125만 원이다.
- ② 갑이 가입한 예금은 원금에 대해서만 이자를 계산하는 방식이다.
- ③ 을이 가입한 예금은 원리금에 대해서 이자를 계산하는 방식이다.
- ④ 병이 보유한 회사채는 예금자 보호법에 의해 보호받지 못한다.
- ⑤ 갑은 병보다 입금과 출금이 자유로운 예금을 선호하고 있다.

9. 다음 자료는 갑국의 15세 이상 인구를 분류한 것이다. 이에 대한 설명으로 옳은 것은? [3점]

$A = B + C$
$C = D + E$
* 실업률 = $(E / C) \times 100$
** A는 15세 이상 인구로 변함이 없다.

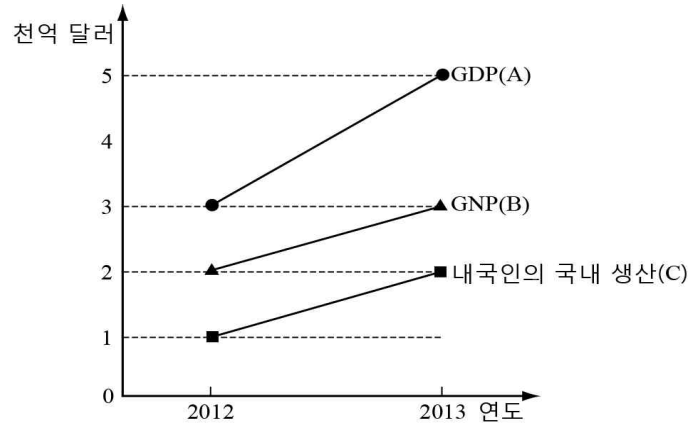
- ① B가 감소하면 경제 활동 참가율은 감소한다.
- ② 구직 단념자가 증가하면 C는 감소한다.
- ③ B가 구직 활동을 하면 C는 감소한다.
- ④ B가 D로 이동하면 실업률은 증가한다.
- ⑤ E가 B로 이동하면 취업률은 감소한다.

10. 그림은 갑국의 환율 변동을 나타낸 것이다. 이러한 추세가 지속될 것으로 예상될 때, 이에 대한 추론으로 옳은 것은? (단, 환율 변동 이외의 다른 조건은 고려하지 않는다.) [3점]



- ① 엔화 표시 외채 상환 부담은 증가할 것이다.
- ② 달러에 대한 엔화의 통화 가치는 상승할 것이다.
- ③ 대미 수출품의 달러 표시 가격은 상승할 것이다.
- ④ 엔화로 환전하려는 경우 빨리할수록 유리할 것이다.
- ⑤ 갑국에서 미국산 부품의 수입 가격은 상승할 것이다.

11. 그림은 갑국의 GDP와 GNP의 변화를 나타낸 것이다. 2013년에 대한 분석으로 옳지 않은 것은? [3점]



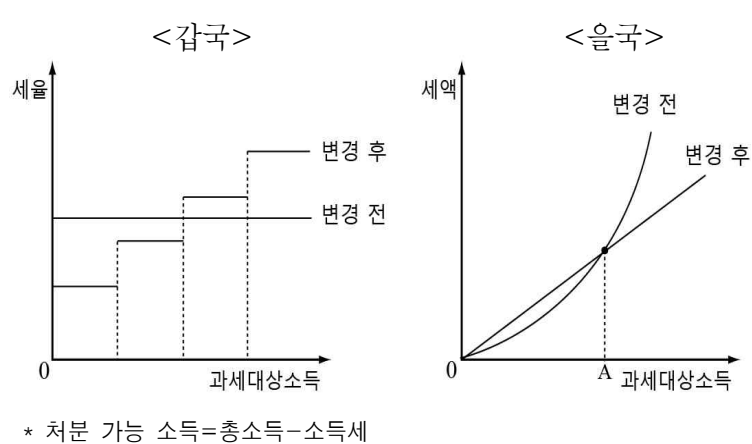
- ① GNP와 외국인의 국내 생산은 동일하다.
- ② (A), (B), (C) 중 증가율이 가장 높은 것은 (C)이다.
- ③ 내국인의 해외 생산과 외국인의 국내 생산은 동일하다.
- ④ GDP에서 내국인의 국내 생산보다 외국인의 국내 생산의 비중이 더 크다.
- ⑤ GNP에서 내국인의 해외 생산보다 내국인의 국내 생산의 비중이 더 크다.

12. 그림은 시장 실패에 관한 교사의 판서 내용이다. ㉠~㉣에 대한 설명으로 옳은 것은? (단, 원인별 문제점은 사회적 최적 수준을 기준으로 한다.)

시장 실패 원인, 문제점 및 해결 방안		
시장 실패 원인	문제점	해결 방안
㉠ 공공재	과소 생산	㉡
외부 경제	㉢ 과소 소비	정부의 보조금 지급
외부 불경제	과다 생산	㉣
불완전 경쟁	㉤	경쟁 촉진 정책 시행

- ① ㉠은 배제성이 있으나 경합성은 없다.
- ② ㉡의 사례로 오염물질 정화장치 설치 의무화를 들 수 있다.
- ③ ㉢의 이유는 사회적 편익보다 사적 편익이 크기 때문이다.
- ④ ㉣의 사례로 탄소 배출권 거래제 시행을 들 수 있다.
- ⑤ ㉤은 과다 생산이다.

13. 그림은 갑국과 을국의 소득세 제도 변화를 나타낸 것이다. 이에 대한 옳은 분석 및 추론을 <보기>에서 고른 것은? [3점]



- <보 기>
- ㄱ. 갑국은 변경 후 소득 재분배 효과가 커질 것이다.
 - ㄴ. 갑국은 변경 후 조세 부담의 역진성이 커질 것이다.
 - ㄷ. 을국은 누진세에서 비례세로 변경되었다.
 - ㄹ. 을국에서 과세 대상 소득이 A보다 클 경우 변경 후 처분 가능 소득은 작아질 것이다.

- ① ㄱ, ㄴ ② ㄱ, ㄷ ③ ㄴ, ㄷ ④ ㄴ, ㄹ ⑤ ㄷ, ㄹ

14. 다음 사례에 대한 옳은 분석을 <보기>에서 고른 것은? (단, 제시된 사실 이외의 요인은 고려하지 않는다.)

갑은 서양 화가의 특별 전시회 입장권을 ㉠ 5만 원에 구입했으나, 관람할 수 없게 되었다. 입장권 환불이 불가능하여 고민하던 중 온라인 시장에서 을이 구입 의사를 밝혔다. 을은 택배비 ㉡ 3천 원을 갑이 부담하는 조건으로 ㉢ 2만 5천 원의 금액을 제시하였다.

- <보 기>
- ㄱ. 갑이 합리적 경제 주체라면 을과 거래 시 ㉠을 고려해야 한다.
 - ㄴ. 갑이 ㉢의 조건으로 거래한다면 합리적인 선택이다.
 - ㄷ. 갑이 을과 거래한다면 기회비용은 ㉠ + ㉡이다.
 - ㄹ. 갑이 을의 조건으로 거래할 경우 갑의 순편익은 2만 2천 원이다.

- ① ㄱ, ㄴ ② ㄱ, ㄷ ③ ㄴ, ㄷ ④ ㄴ, ㄹ ⑤ ㄷ, ㄹ

15. 밑줄 친 ㉠, ㉡에 대한 옳은 설명을 <보기>에서 고른 것은?

국제 경제 뉴스입니다. 갑국 중앙은행은 ㉠ 통화 공급을 확대하는 정책을 유지하기로 하였습니다. 한편, 을국 정부는 심각한 재정 적자를 개선하고자 ㉡ 긴축 재정 정책을 실시하기로 하였습니다.

- <보 기>
- ㄱ. ㉠은 총수요를 증가시키는 요인이다.
 - ㄴ. ㉠의 사례로 중앙은행의 국공채 매입을 들 수 있다.
 - ㄷ. ㉡은 총공급을 증가시키는 요인이다.
 - ㄹ. ㉡은 물가를 상승시키고 실업률을 감소시키는 요인이다.

- ① ㄱ, ㄴ ② ㄱ, ㄷ ③ ㄴ, ㄷ ④ ㄴ, ㄹ ⑤ ㄷ, ㄹ

16. 다음은 갑국의 2013년 GDP를 계산하기 위한 자료이다. 이에 대한 옳은 설명을 <보기>에서 고른 것은? (단, 갑국은 X, Y재만 생산한다.) [3점]

(기준년도: 2012년)

구분	2012년		2013년	
	가격(원)	생산량(개)	가격(원)	생산량(개)
X재	100	10	150	10
Y재	200	15	200	15

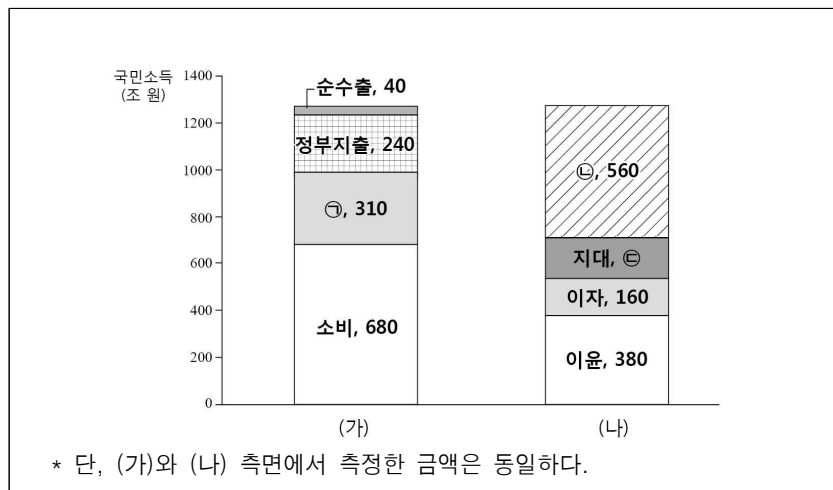
(가): $(150\text{원} \times 10\text{개}) + (200\text{원} \times 15\text{개}) = 4,500\text{원}$
 (나): $(100\text{원} \times 10\text{개}) + (200\text{원} \times 15\text{개}) = 4,000\text{원}$

<보 기>

- ㄱ. (가)는 명목 GDP, (나)는 실질 GDP이다.
 ㄴ. 2013년 물가는 상승하였다.
 ㄷ. 2013년 경제 성장률은 12.5%이다.
 ㄹ. 2012년 명목 GDP보다 2013년 실질 GDP가 크다.

- ① ㄱ, ㄴ ② ㄱ, ㄷ ③ ㄴ, ㄷ ④ ㄴ, ㄹ ⑤ ㄷ, ㄹ

17. (가), (나)는 2013년 갑국의 GDP를 서로 다른 측면에서 나타낸 것이다. 이에 대한 설명으로 옳지 않은 것은?



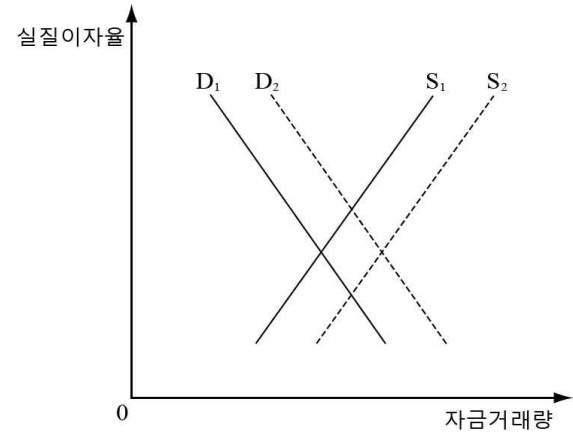
- ① (가)는 지출 측면에서 파악한 국민 소득이다.
 ② (나)는 분배 측면에서 파악한 국민 소득이다.
 ③ 2013년에 생산하였으나 판매되지 않은 최종재는 ㉠에 해당된다.
 ④ ㉠에는 근로 소득과 재산 소득이 포함된다.
 ⑤ ㉠은 170조 원이다.

18. 표는 X, Y, Z재의 월별 가격과 판매 수입을 나타낸 것이다. 이에 대한 분석으로 옳은 것은? (단, 다른 요인은 변동이 없다.) [3점]

구분	X, Y, Z재 가격(원)	판매 수입(만 원)		
		X재	Y재	Z재
5월	1,000	10	10	10
6월	1,500	15	12	10
7월	2,000	20	15	10

- ① X재의 수요는 가격에 대해 탄력적이다.
 ② Y재의 수요는 가격에 대해 비탄력적이다.
 ③ Z재의 수요는 가격에 대해 완전 탄력적이다.
 ④ Z재 소비자는 가격에 상관없이 항상 일정한 양을 구입한다.
 ⑤ X재 수요의 가격 탄력성은 Y재 수요의 가격 탄력성보다 크다.

19. 그림은 갑국의 금융 시장을 나타낸 것이다. 이에 대한 설명으로 옳은 것은?



- ① 실질 이자율이 하락하면 D₁에서 D₂로 이동한다.
 ② 갑국 내 해외 자본 유입이 증가하면 D₂에서 D₁로 이동한다.
 ③ 갑국 정부의 가계 대출 규제 정책이 완화되면 D₂에서 D₁로 이동한다.
 ④ 가계 저축이 증가하면 S₁에서 S₂로 이동한다.
 ⑤ 갑국 기업들의 투자가 증가하면 S₁에서 S₂로 이동한다.

20. 다음 자료에 대한 분석으로 옳지 않은 것은? [3점]

갑국은 X, Y재 1개 생산을 위해 각각 노동자 1명, 4명이 필요하고, 을국은 X, Y재 1개 생산을 위해 각각 노동자 2명, 5명이 필요하다. 갑국은 60명, 을국은 40명의 노동자가 있다. 두 나라는 각각 비교 우위 상품을 특화하여 서로 교역한다. (단, 갑국과 을국만 존재하며, 생산 요소는 노동뿐이다.)

(단위: 개)

구분		X재		Y재	
		생산	소비	생산	소비
무역 전	갑국	40	40	5	5
	을국	15	15	2	2
무역 후	갑국	60	42	0	6
	을국	0	18	8	2

- ① 갑국은 X재에 비교 우위를 가진다.
 ② 을국의 Y재 최대 생산량은 8개이다.
 ③ 두 나라 간에 X재와 Y재의 교환 비율은 1:3이다.
 ④ X재로 나타낸 Y재 생산의 기회비용은 갑국이 을국보다 크다.
 ⑤ 절대 우위론에 따르면 두 나라 간에는 교역이 발생하지 않는다.

※ 확인 사항

답안지의 해당란에 필요한 내용을 정확히 기입(표기)했는지 확인하십시오.