

2008학년도 7월 고3 전국연합학력평가

정답 및 해설

사회탐구 영역

윤리 정답

1	⑤	2	②	3	④	4	⑤	5	③
6	③	7	①	8	②	9	②	10	③
11	③	12	①	13	④	14	③	15	②
16	④	17	⑤	18	②	19	⑤	20	①

해설

1. [출제의도] 원효의 일심 사상 이해하기

지문은 원효의 일심 사상이다. 그는 일심 사상을 제시하여 당시 불교계의 논쟁들이 한 측면만을 보고 있다고 비판하였고, 화쟁사상을 바탕으로 모든 종파의 주장을 보다 높은 차원에서 하나로 통합하고자 하였다. 그는 지눌이 주장한 정혜쌍수이다.

2. [출제의도] 흄의 도덕감정론 이해하기

흄은 인간의 도덕적 판단과 행위에 있어 중요한 요인은 이성이나 사회적 시인이나 비난의 감정이라고 하였다. 그는 모든 사람이 타인의 행복과 불행을 함께 느끼는 공감 능력이 있다고 보았으며, 공감을 통해 쾌감을 느낄 때 그것이 선(善)이라고 하였다.

3. [출제의도] 자본주의 전개 과정 이해하기

그림은 자본주의 전개 과정을 제시한 것이다. (가)는 자유 방임주의를 바탕으로 한 산업 자본주의, (나)는 시장 실패의 대안으로 정부의 역할 확대를 강조한 수정 자본주의, (다)는 정부 실패의 대안으로 시장 경제의 활성화를 강조한 신자유주의이다. 그는 사회주의, 그는 수정 자본주의에 대한 설명이다.

4. [출제의도] 편견과 선입견 극복의 필요성 이해하기

그림 (을)의 우물 안 개구리는 세상을 인식함에 있어 편협한 모습을 보이고 있다. (가)는 장자, (나)는 베이컨의 주장이다. 장자는 자신의 오감(五感)에 근거한 보잘 것 없는 지혜를 버리고 도(道)와 일치되는 큰 지혜를 가질 것을 강조했고, 베이컨은 관찰과 실험을 통해 자연을 객관적으로 탐구할 것을 주장했다.

5. [출제의도] 스피노자의 행복관 이해하기

지문은 스피노자의 기계론적 우주관이다. 스피노자는 이성적 관조를 통해 우주 자연의 궁극적인 원인과 질서를 인식할 수 있다면, 마음의 안정과 평화를 얻을 수 있다고 보았다. ①은 아리스토텔레스, ④는 플라톤, ⑤는 에피쿠로스의 행복관이다.

6. [출제의도] 에피쿠로스학파의 특징 이해하기

지문은 에피쿠로스학파의 주장이다. 에피쿠로스 학파에 있어서 참다운 쾌락은 육체적 쾌락이 아니라 정신적이고 지속적인 쾌락이다. 이들은 허황된 욕심을 갖지 않음으로써 마음에 불안이 없고 고통이 없는 평온한 상태를 추구하였다.

에피쿠로스학파는 쾌락주의를 표방했지만 실제 생활 속에서는 검소와 절제하는 삶의 모습을 보여 주었다. ①, ④는 스토아학파의 특징이다.

7. [출제의도] 동양의 인성론 이해하기

(갑)은 맹자, (을)은 순자, (병)은 고자의 본성에 대한 주장이다. 맹자는 인간의 본성은 선하나 정욕이나 환경에 의해 악행을 자행할 수 있다고 보아 선한 본성의 확충을 강조하였다. 순자는 인간의 본성이 악하기 때문에 예의 실천과 교육을 통해 본성을 교화시켜야 한다고 주장하였다. 고자는 선악이 인간의 고유한 속성이 아니라, 인간 자신의 선택과 판단, 환경에 달려있다고 보았다. ②는 정약용, ③은 법가, ④는 맹자, ⑤는 순자의 주장이다.

8. [출제의도] 이이의 인성론 이해하기

지문은 이이의 인심도심설(人心道心說)이다. 이이는 기발이승일도설(氣發理乘一途說)을 주장하면서 천리와 인욕의 근본이 하나라고 하였다. 또한 타고난 본성은 선하나, 기(氣)의 청탁에 따라 천리와 인욕의 차이가 발생한다고 보았다. 천리와 인욕은 절도(節度)에 들어맞는가로 구분되며, 절도에 맞는다는 것은 예(禮)를 실천하는 것이다.

9. [출제의도] 사회주의 사상의 변천 과정 이해하기

그림은 사회주의 변천 과정을 정리한 것이다. 사회주의는 자본주의의 모순을 극복하기 위해 등장한 사상이다. ‘공산당 선언’에서는 사회악의 근원을 사유재산으로 보았다. 또한 인류의 역사를 계급 투쟁의 역사로 보았으며, 자본주의가 고도로 발달한 사회에서 프롤레타리아 혁명과 공산 사회가 도래한다고 하였다. 최초의 사회주의 국가인 자본주의가 미성숙한 러시아에서 등장하였다.

10. [출제의도] 고대 그리스 윤리 사상의 특징 이해하기

지문의 (가)는 아리스토텔레스, (나)는 소크라테스, (다)는 플라톤의 윤리 사상이다. 이들은 모두 지덕복합일설(知德融合一說)을 주장하였다. 덕의 실현에 있어 주지주의적 측면을 강조한 사상가는 (나)와 (다)이고, 주지주의적 입장에 주의주의적 입장을 가미하여 도덕적 실천 의지를 강조한 사상가는 (가)이다. (나)와 (다)는 민주 정치에 대해 비판적이었다.

11. [출제의도] 공자와 목자의 사상 이해하기

지문 (가)는 목자의 겸애설이고, (나)는 공자의 인(仁)에 대한 설명이다. 목자는 공리를, 공자는 정명을 중시하였다. 또한 공자는 인격 완성과 사회 질서의 유지를 위해 예악(禮樂)을 중시하였지만 목자는 예악이 백성을 해롭게 할 수 있다고 비판하였다.

12. [출제의도] 실용주의 사상 이해하기

지문은 실용주의 사상가의 주장이다. 그들은 진리 판단의 기준을 유용성에 두었고, 고정적이며 절대적인 가치는 존재하지 않는다고 보았다. 그는 절대 불변하는 보편적 진리가 존재한다는 견해이며, 그는 데카르트의 입장이다.

13. [출제의도] 사회 사상의 특징 이해하기

(A)는 자유주의, (B)는 민주주의, (C)는 자본주의, (D)는 사회주의 사상이다. 자유주의는 개인의 자유를 위협하는 어떠한 체제에도 반대한다. 민주주의는 국민 주권의 정치 원리이며 그 원리가 표현되는 정치 형태이다. 자본주의는 사유 재산을 바탕으로 하는 시장 경제 체제이며, 사회주의는 생산수단의 공동 소유 혹은 국유화가 불평등 문제를 해소할 수 있다고 본다. ④는 생산의 효율성보다 재화의 분배를 중시한다고 표현하는 것이 적절하다.

14. [출제의도] 칸트의 의무론적 윤리설 이해하기

지문은 칸트의 의무론적 윤리설에 대한 내용이다. 그는 목적론적 윤리설을 비판하며, 선의지(善意志)에 따르는 삶이 인생에 있어 최고의 가치를 지닌다고 하였다. 칸트의 윤리 사상은 모든 인간은 절대적 가치를 지닌 인격체로서 존엄하다는 의식을 심어주었다. 그러나 현실적 삶에 구체적인 지침을 제공하지 못했다는 비판을 받기도 하였다.

15. [출제의도] 윤리적 삶의 필요성 이해하기

지문에서는 이로움의 추구나 실용적 입장보다는 인의(仁義)나 원칙의 준수를 강조하고 있다. 이것은 현실적 이해 관계보다는 도덕과 원칙을 따라야 함을 공통적으로 말해 주고 있는 것이다. 나, 그는 경제적 안정을 중시하는 주장이다.

16. [출제의도] 선종과 양명학의 공통점 이해하기

지문 (가)는 선종, (나)는 양명학이다. 선종은 언어나 이론에 집착하지 말고 마음속에 있는 진리를 직관하여 깨달을 것을 주장한다. 양명학은 마음이 곧 이치라고 하여 이론적 공부보다 양지를 발휘하여 참된 본성을 회복할 것을 주장한다. 이와 같이 선종과 양명학은 이론적 탐구보다 내면적 성찰을 통한 깨달음을 강조한다는 공통점을 갖고 있다. 그는 장자의 주장이다.

17. [출제의도] 생철학과 실존주의 사상 이해하기

지문의 (가)는 생철학자인 쇼펜하우어, (나)는 실존주의자 키르케고르의 주장이다. 쇼펜하우어는 이성보다는 감정과 의지를 중시하였고, 고통을 느낄 수 있는 모든 존재를 윤리적 고려 대상으로 삼았다. 키르케고르는 비인간화되는 현실을 비판하면서 주체적 존재로서의 실존 회복을 강조했다.

18. [출제의도] 정약용과 성리학의 인성론 이해하기

지문 (가)는 정약용의 성기호설(性嗜好說)이고, (나)는 성리학의 인성론이다. 정약용은 인간의 심성이란 선이나 악으로 결정되어 있는 것이 아니라, 행위의 구체적 결단을 추구하는 자유 의지라고 본다. 이에 따라서 그는 인성을 결정된 것으로 보고 있는 성리학적 견해에 대해 인간의 자율성과 주체성을 소홀히 다루고 있다고 비판한다.

19. [출제의도] 전통 의례 이해하기

그림 (가)는 관례, (나)는 혼례, (다)는 상장례, (라)는 제례이다. 관례는 사회적으로 성인이 되었음을 공식적으로 인정하는 의례이다. 보본의식은 제례에 담겨 있는 정신이다.

20. [출제의도] 인격 수양의 자세 이해하기

지문 (가)는 아리스토텔레스, (나)는 맹자의 주장이다. 이들은 모두 인격 완성을 위해 중용의 자세를 유지하고, 부단한 실천과 노력이 필요하다는 것을 강조하고 있다.

국사 정답

1	⑤	2	⑤	3	③	4	①	5	④
6	⑤	7	②	8	⑤	9	④	10	③
11	⑤	12	③	13	②	14	①	15	①
16	④	17	③	18	③	19	②	20	①

해설

1. [출제의도] 주거 유적과 생활 모습 파악하기

(가)는 청동기 시대의 집터, (나)는 철기 시대 동예의 철(凸)자형 집터, (다)는 신석기 시대의 움집 유적이다. ①과 ②는 신석기 시대, ③은 청동기 시대 이후, ④는 철기 시대의 생활 모습이다.

2. [출제의도] 초기 국가의 사회 모습 파악하기

(가)는 고구려, (나)는 옥저와 관련된 사료이다. ①은 삼한, ②와 ③은 부여, ④는 동예와 관련된 사실이다.

3. [출제의도] 상공업 중심의 사회 개혁 사상 이해하기

(가)는 유수원, (나)는 박지원의 주장이다. 유수원은 양반 문벌 제도의 모순을 비판하였으며, 상공업의 진흥과 기술의 혁신을 강조하고, 사농공상의 직업적 평등과 전문화를 주장하였다. 박지원은 상공업 진흥을 위해 수레와 선박의 이용을 활성화할 것, 화폐 유통의 필요성 등을 주장하였다. ③은 박제가의 주장이다. 박제가는 생산과 소비의 관계를 우물물에 비유하면서 생산을 자극하기 위해서는 절약보다 소비를 권장해야 한다고 주장하였다.

4. [출제의도] 고려 시대 사회 모습 이해하기

고려 시대는 부모의 유산이 자녀에게 골고루 분배되었으며, 자녀가 태어난 차례대로 호적에 기재하여 남녀 차별을 하지 않았다. 아들이 없을 때에는 딸이 제사를 지냈으며, 남자가 처가에서 생활하는 경우도 적지 않았다. 그와 같은 조선 후기의 모습이다.

5. [출제의도] 토지 제도의 변천 이해하기

(가)와 (나)는 각각 통일 신라의 녹읍 폐지와 정전 지급, (다)는 고려 시대의 경정 전시과, (라)와 (마)는 각각 조선 시대의 과전법, 직전법의 시행과 관련된 사료이다. ④ 과전법에서는 관리가 사망하거나 반역을 하면 국가에 반납하게 하였으나 점차 신진 관리에게 지급할 과전이 부족해지면서 직전법으로 바꾸어 현직 관리에게만 수조권을 지급하게 되었다.

6. [출제의도] 고려 시대의 경제 활동 이해하기
자료는 고려 시대 화폐 발행과 관련된 것이다.
ㄱ은 조선 후기, ㄴ은 조선 초기의 사실이다.

7. [출제의도] 고려의 대외 관계 파악하기
12세기 초에 여진족이 부족 통합을 이루고 고려의 국경까지 남하하여 고려군과 충돌을 빚었다. 이에 윤관은 별무반을 편성하고 여진족을 북방으로 밀어내고 9성을 개척하였다. ①은 11세기 초 강감찬의 거란 격퇴, ③은 13세기 삼별초의 대몽항쟁, ④는 14세기 공민왕의 영토 회복, ⑤는 14세기 말 이성계의 위화도 회군이다.

8. [출제의도] 조선 전기 농업 이해하기
조선 세종 때 측우기와 양부일구가 발명되었으며, 우리나라 풍토에 맞는 씨앗의 저장법, 토질의 개량법, 모내기법 등 농민의 실제 경험을 종합한 『농사직설』이 편찬되었다. ①과 ②는 고려 시대, ③과 ④는 조선 후기의 농업 상황이다.

9. [출제의도] 조선의 정치 제도 이해하기
자료는 조선 시대의 경연에 대한 것이다. 경연은 국왕의 학문 연마를 위해 마련되었으며, 성종 이후 홍문관의 관원 모두와 정승을 비롯한 주요 관리가 참여하도록 하여 학술뿐만 아니라 국가의 정책을 토론·심의하는 자리로 발전하였다. ①은 춘추관, ②는 고려의 중추원, ③은 성균관, ⑤는 비변사에 해당한다.

10. [출제의도] 사림 세력의 성격 이해하기
사림은 중소 지주적인 배경을 가지고 성리학에 투철한 지방 사족으로 영남과 기호 지방을 중심으로 성장하였으며, 15세기 중반 성종 대에 중앙 정계에 진출하기 시작하였다. 이들은 훈구 세력이 중앙 집권 체제를 강조한 데 비해, 향촌 자치를 내세우고, 도덕과 의리를 바탕으로 하는 왕도 정치를 강조하였다. ③은 훈구 세력과 관련된 내용이다.

11. [출제의도] 고려와 조선의 관리 등용 제도 이해하기
고려 시대와 조선 시대에는 기술관을 선발하기 위한 잡과가 시행되었다. 조선 시대에는 고려 시대에 비하여 읍서의 혜택을 받는 대상이 크게 줄어들었으며, 권력의 집중과 부정을 막기 위하여 상과제를 엄격하게 시행하였다.

12. [출제의도] 향약 보급의 영향 파악하기
향약의 보급으로 인해 향촌에서는 지방 사족의 지위가 강화되고, 향촌 자치적 기능이 확대되었으며, 농민을 비롯한 백성들까지 가입하도록 하여 성리학적 윤리 규범이 확산되었다. 그러나 향약은 지방 유력자가 농민을 수탈하는 빌미로 작용하기도 하였다.

13. [출제의도] 신라 하대 불교계의 동향 파악하기
표는 신라 하대 선종의 발달과 호족과의 관계를 나타낸 것이다. 선종의 확산으로 승탑과 탑비가 만들어졌고, 이는 지방 호족의 정치적 역량이 성장하고 있음을 반영하는 것이다. ①은 6세기, ③은 7세기 후반, ④와 ⑤는 고려 시대의 사실이다.

14. [출제의도] 영조의 탕평 정치 이해하기
영조는 봉당 간의 대립을 해소하고 정국을 안정시키기 위해 강력한 탕평 정치를 실시하였다. 정국이 안정되자 민생의 안정과 산업의 진흥을 위한 개혁을 추진하여 균역법을 시행하고, 속대전을 편찬하여 법전 체계를 정리하였다. ㄷ과 ㄹ은 정조의 정책이다.

15. [출제의도] 이이의 학문과 활동 이해하기
이이는 이황과 함께 조선 성리학의 확립에 기여하였으며, 이황에 비하여 상대적으로 기의 역할을 강조하여 현실적이고 개혁적인 성격을 가지고 있었다. ②는 정제두 ③은 김상헌을 비롯한 척화파, ④는 이황, ⑤는 윤휴와 박세당에 대한 설명이다.

16. [출제의도] 민주주의의 발전 과정 이해하기
우리나라는 광복 이후 꾸준히 민주주의를 발전시켜 왔다. 이승만 정부의 독재와 3·15 부정 선거에 항거하여 1960년 4·19 혁명이 일어났으며, 박정희 정부가 1972년 유신 헌법을 공포하여 장기 집권을 도모하자 이에 대한 반대 운동이 일어났다. 1979년 12·12 사태를 통해 신군부가 등장하자 5·18 민주화 운동이 일어났으며, 전두환 정부의 독재에 맞서 전개된 1987년 6월 민주 항쟁을 통하여 직선제 개헌이 이루어졌다.

17. [출제의도] 대동법에 대해 파악하기
자료는 대동법의 실시 배경과 시행 과정에 대한 설명이다. ㄱ은 균역의 폐단을 시정하기 위해 시행된 균역법, ㄴ은 토지세를 경감시키기 위해 시행된 영정법에 대한 내용이다.

18. [출제의도] 조선 후기 사회 변화 이해하기
자료는 말뚝이가 양반을 화롱하는 봉산 탈춤의 한 장면으로 양반의 사회적 지위가 약화되어 가던 조선 후기의 사회 상황을 보여주고 있다. ③에서 조선 후기에는 아버지가 노비라 하더라도 어머니가 양민이면 그 자녀를 양민으로 삼는 법이 실시되어 노비의 신분 상승 추세가 촉진되었다.

19. [출제의도] 삼국 간의 항쟁 과정 파악하기
지도는 4세기 우리나라의 세력 판도를 표시한 것으로 (가)는 고구려, (나)는 백제, (다)는 신라, (라)는 가야이다. 이 시기 백제는 전라도 남해안, 황해도 지역으로 영토를 확장하고, 중국의 요서, 산둥 지방과 일본의 규슈 지방으로 진출하였다. ①은 7세기, ③은 6세기, ④는 5세기 후반~6세기 전반, ⑤는 6세기 초의 사실이다.

20. [출제의도] 신채호의 역사 인식 파악하기
자료는 신채호의 『조선 상고사』의 일부이다. 신채호는 낭가 사상을 내세워 민족 독립의 정신적 기반을 만들고자 하였으며, 대한매일신보에 ‘독사신문’을 연재하여 일본의 식민 사관에 대항할 수 있는 민족주의 사학의 발판을 마련하였다. ②는 이병도, 손진태 등의 실증주의 사학, ③은 식민 사학, ④는 박은식, ⑤는 백남운의 사회 경제 사학에 대한 서술이다.

한국지리 정답

1	③	2	①	3	④	4	③	5	⑤
6	④	7	②	8	③	9	②	10	①
11	①	12	①	13	③	14	②	15	②
16	②	17	⑤	18	①	19	③	20	④

해설

1. [출제의도] 근교 농촌의 특징 이해하기
글의 배경이 되는 지역은 빠르게 도시화가 진행되고 있는 근교농촌이다. 근교농촌은 도시의 인구와 기능의 분산이 이루어지면서 농촌과 도시의 이중적인 특색이 혼재되어 나타난다. 주거단지가 조성되면서 전입인구가 증가하고 주민구성은 다양해진다. 도시화가 진행되면서 겨울철 기온이 높아지며, 시장과 인접하여 상품작물 중심의 시설농업이 활발하다.

2. [출제의도] 지역별 특색 파악하기
(가) 강원도 양양군, (나) 강원도 정선군이다. 양양은 암석해안이 분포하고 남대천으로는 연어가 회귀한다. 석회암 분포 지역은 용식작용이 활발하여 돌리네와 같은 와지가 잘 발달한다. 이 용식와지를 정선에서는 ‘구덩이’라고 부르지만, 지역에 따라 ‘덕’, ‘움발’, ‘못발’ ‘지전’ 등으로도 불린다. C 보령, D 울진, E 함양이다.

3. [출제의도] 평야 지형의 특색 이해하기
(가) 침식분지는 기반암의 경연차(A내부; 연층, B산지; 경층)에 따른 하천의 차별침식작용으로 형성되며, 하천 중·상류지역에서 주로 나타난다. 기온역전현상으로 안개가 자주 발생하여 농작물이 냉해를 입기도 한다.
(나) 범람원은 하천 하류지역에서 잘 나타나는 퇴적지형이다. 배후습지(C)는 배수시설을 설치하고 논으로 개발하여 이용하고 있다. 자연제방(D)은 고도가 높고 배수가 양호하여 일찍이 취락이 발달하였고, 농경지나 교통로로 이용된다.

4. [출제의도] 지형도 분석하기
A는 구릉지를 개간한 밭이고, B와 F는 비교적 최근에 간척으로 형성된 지역이다. D는 간척 이전에 형성된 취락이다. E는 산지의 남사면에 위치하여 C보다 겨울철 해풍의 피해가 적다.

5. [출제의도] 지역 문제 해결 방안 파악하기
① 용적률은 대지 면적에 대한 건물 연면적(延面積)의 비율로 용적률을 높이면 과밀화는 심화된 다. ②는 (라)의 문제에 대한 대책이다.
산업클러스터(cluster)란 비슷한 업종이면서 다양한 기능을 하는 기업과 기관들이 일정 지역에 모여 있는 것이다. 대학과 연구소·기업·기관 등이 정보와 지식을 공유하여 시너지효과를 도모하는 곳으로 우리나라는 1978년 조성되기 시작한 대덕연구단지가 대표적이다.

6. [출제의도] 지역별 기후 특색 이해하기
A 중강진, B 울릉도, C 제주도이다. ① 제주도 가옥의 구조에 대한 설명이다. ② 울릉도는 해양의 영향으로 연교차와 강수편차가 작은 편이다. ③은 중강진에 대한 설명이다. ⑤ 라테라이트성 토양은 주로 남해안 일대에 분포한다.

7. [출제의도] 공업 입지 이해하기
A 원료지향성, B 노동력지향성 공업이다. ㄴ은 집적지향성 공업이고, ㄷ은 첨단산업으로 전문 인력이 풍부한 지역에 주로 입지한다.

8. [출제의도] 중심지 계층 구조 이해하기
A 대형할인점, B 편의점, C 구멍가게이다. 고차 중심지일수록 최소요구치가 크고, 재화의 도달범위가 넓어 중심지 수가 적다. 교통조건이 개선되면 저차중심지는 고차중심지의 기능에 포섭되어 쇠퇴한다. 고차중심지일수록 더욱 다양한 기능을 보유하고 있으며, 소비자의 이용 빈도는 저차중심지가 더 높다.

9. [출제의도] 도시의 기능 파악하기
도시 기능은 재화와 서비스를 도시 외부 지역으로 제공하는 기반 기능과 내부지역에 제공하는 비기반 기능으로 구분된다. 소도시는 기반기능이 도시성장에 미치는 과급효과가 대도시에 비해 크다. 도시의 규모가 커질수록 비기반 기능과 생산자 서비스업의 규모도 커진다. A 인천, B 부천, C 김포, D 속초이다.

10. [출제의도] 일기도 분석하기
ㄱ. 겨울철, ㄴ. 장마철, ㄷ. 봄철, ㄹ. 한여름철의 일기도이다.

11. [출제의도] 에너지 수급 현황 추론하기
① 최근 유가 상승으로 에너지 공급 면에서 석탄의 경쟁력이 높아지고 있다. ② 청정에너지인 LNG의 공급 비중이 증가했지만 석유, 석탄의 공급 총량이 증가하여 대기오염 완화를 단정 짓기는 어렵다.

12. [출제의도] 지형 분포 지역 파악하기
(가) 강원도 양구군의 침식분지, (나) 충청북도 단양군의 카르스트지형, (다) 부산광역시 강서구의 삼각주이다.

13. [출제의도] 도시 내부 구조 이해하기
도시 내부 지역 분화는 접근도, 지대, 지가의 지역차이로 발생한다. 공용버스노선의 밀집 정도를 보아 (가)보다는 (나)가 중심지이다. 중심지는 주변지역에 비해 자연녹지비율이 낮다.

14. [출제의도] 수도권의 공간구조 이해하기
과밀억제권역은 인구 및 산업이 과도하게 집중되었거나 집중될 우려가 있어 이전 또는 정비가 필요한 지역이다. 성장관리권역은 과밀억제권역으로부터 이전하는 인구 및 산업을 계획적으로 유치하고 산업의 입지와 도시의 개발을 적절하게 관리할 필요가 있는 지역이다. 자연보전권역은 한강수계의 수질 및 녹지 등 자연환경의 보전이 필요한 지역이다.

15. [출제의도] 인구피라미드 분석하기
(가)는 인천(도시형), (나)는 양평(농촌형)이다. (나)는 노년 부양비가 크다.
$$\text{노년부양비} = \frac{65\text{세 이상 인구}}{15 \sim 64\text{세 인구}} \times 100$$

16. [출제의도] 경동지형 이해하기
②는 비대칭요곡운동으로 형성되었고, ④는 편현상 때문이다. ⑤ 분수계는 하천의 유역을 나누는 경계뿐만 아니라 기후, 문화구분의 경계를 이루기도 한다.

17. [출제의도] 바람의 특색과 이용 파악하기
남고북저형의 기압배치와 관련 있는 바람은 남풍

이다. 풍력발전은 풍속이 강하고 풍향이 일정한 지역에서 유리하다. 지도의 향로봉, 미시령, 백운산 등 산간고지대는 북서풍, 서풍이 탁월하므로 동쪽을 향하는 편향수가 나타난다. 편향수는 고산 지대나 해안지역에서 볼 수 있다.

18. [출제의도] 지역별 공업 특색 이해하기
A 서울, B 삼척 일대, C 서산 일대, D 대구, E 광주이다. ② 개성, ③ D, ④ C, ⑤ B의 특색이다.

19. [출제의도] 인구구조의 변화 추론하기
그래프에서 유소년 인구는 감소하고 노년 인구는 증가하고 있다. 따라서 출산장려책과 노년층에 대한 사회적 대책이 필요하다. 재사회화에 대한 필요성이 확대되면서 성인 재교육프로그램은 증가할 것이다.

20. [출제의도] 상업의 입지 변화 이해하기
정보통신의 발달에 따른 전자상거래의 증가로 무점포 상점이 증가하고 구매활동의 시공간적 제약이 줄어든다. 또한 물류의 중요성이 강화되어 창고업과 택배업은 발달한다.

세계지리 정답

1	④	2	②	3	③	4	①	5	③
6	⑤	7	⑤	8	①	9	②	10	④
11	④	12	②	13	①	14	④	15	④
16	①	17	①	18	②	19	⑤	20	④

해설

1. [출제의도] 인간과 환경과의 관계 이해하기
가능론은 인간의 자유 의지에 따라 자연 환경을 변형하여 이용하는 관점이다. ①, ③ 환경결정론, ② 문화결정론, ⑤ 생태학적 관점이다.

2. [출제의도] 건조지역의 주거 문화 이해하기
자료는 알제리의 수도 알제의 옛 시가지인 ‘카스바’의 모습이다. 이러한 형태의 주거 문화가 나타나는 이유는 일사광선이 강하고, 사막에서 불어오는 모래 바람 때문이다.

3. [출제의도] 기후특색 파악하기
(가)는 열대우림기후(Af), (나)는 지중해성 기후(Cs)지역의 특색이다. ㄱ. 사바나 기후(Aw), ㄴ. 서안해양성기후(Cfb)이다.

4. [출제의도] 식량자원의 특징 이해하기
쌀은 고온 다습한 기후 환경에서 잘 자라며, 단위면적당 생산량이 많아 인구부양력이 높다. 주요 생산지와 소비지가 일치하여 국제 이동량이 밀보다 적은 편이다. ② 밀, ③ 커피와 포도, ④ 옥수수, ⑤ 카카오이다.

5. [출제의도] 빙하 지형의 특징 파악하기
① 건조지형, ② 카르스트지형, ③ U자곡, ④ 화산지형, ⑤ 선상지이다.

6. [출제의도] 에너지 자원의 특징 이해하기
(가) 원자력, (나) 천연가스, (다) 석탄에 대한 설명이다. A 석탄, B 천연가스, C 원자력이다.

7. [출제의도] 케스타 지형 이해하기
케스타 지형은 단단한 지층과 연한 지층이 차별 침식을 받아 형성되며, 파리분지가 대표적이다. ① 구조도, ② 카르스트지형, ③ 화산지형, ④ 해안단구이다.

8. [출제의도] 차마고도 주변지역의 특색 이해하기
차마고도는 중국의 윈난성, 쓰촨성에서 티베트를 넘어 네팔, 인도까지 이어지는 교통로로 윈난성, 쓰촨성의 차와 티베트의 말을 교환했다고 하여 붙여진 이름이다. ① 화북지방과 동베이 지방에서 주로 볼 수 있는 경관이다.
오체투지 : 불교신자가 삼보(三寶 불·법·승)에게 올리는 큰절로 최대한 존경을 표현하는 방법으로 양 무릎과 팔꿈치, 이마 등 신체의 다섯 부분이 땅에 닿기 때문에 ‘오체투지’라고 한다.
룽다 : 부처님의 말씀이 적힌 천 조각을 긴 줄에 이은 것발로 주로 성지와 언덕에 설치된다.

9. [출제의도] 유럽의 지역 특색 파악하기
A 스칸디나비아 반도, B 북아일랜드, C 덴마크, D 라인강 주변, E 이탈리아와 그리스 남부이다. B 북아일랜드는 종교와 민족문제로 분쟁을 겪고 있는 지역이다.

10. [출제의도] 중국의 지역 특색 파악하기
A 신장위구르, B 동베이, C 산둥반도와 베이징, D 쓰촨, E 동남해안지역이다.

11. [출제의도] 뉴질랜드의 특징 이해하기
켄터베리평야는 남알프스산맥을 넘어 불어오는 고온 건조한 바람으로 밀 재배와 목양이 주로 이루어진다.

12. [출제의도] 아프리카의 자연 및 인문환경 이해하기
(가)는 말리의 밤비(BS)에서 콩고 민주공화국의 키상가니(Af)로의 이동이다. 키상가니는 연중 고온 다습한 열대우림(Af) 기후가 나타나 식생의 밀도가 높고, 토양의 용탈작용이 활발하여 척박한 라테라이트(적색토)가 나타난다.

13. [출제의도] 아시아의 지역 문제 이해하기
A 카슈미르(힌두교와 이슬람교의 분쟁), B 벵골 만 연안, C 난사군도, D 필리핀, E 칼리만탄(보르네오)이다.

14. [출제의도] 라틴아메리카 지역의 특징 파악하기
A 열대우림(셀바스), B 사막(아타카마사막), C 온대초원(팜파스)이다.

15. [출제의도] 인도 IT산업의 발달 요인 이해하기
정보기술(IT) 산업은 입지 선정에 있어 원료와 운송비가 차지하는 비중이 낮고, 미국의 실리콘밸리와 12시간의 시차로 업무의 연계성이 높다.

16. [출제의도] 지역별 기후 특색 이해하기
북반구는 여름철, 남반구는 겨울철에 해당된다. A 알래스카 북쪽지역(베로), B 알프스산지, C 탄자니아(다르에스살람), D 오스트레일리아(시드니), E 아르헨티나(부에노스아이레스)이다.

17. [출제의도] 미국 공업지역의 특색 이해하기
A 오대호 연안과 북동부 지역(스노우 벨트)이다. B 선벨트 지역으로 우주, 항공, 영화, 정보기술(IT), 석유화학 등의 발달로 인구 유입이 활발하다.

18. [출제의도] 지역의 공통점 파악하기
지도에 표시된 국가들은 건조기후, 이슬람교 신봉, 산유국이라는 공통점을 가지고 있다. 1인당 에너지 소비량은 경제수준이 높은 유럽의 국가들이 대체로 많다.

19. [출제의도] 다국적화 하는 기업의 특징 파악하기
일본의 대륙별 해외진출 기업수와 현지 법인 종업원 수가 증가하는 것은 무역마찰 해소와 새로운 시장 확보 등을 위해서이다. 특히 아시아로 진출하는 주된 이유는 인건비를 줄여 생산비용을 절감할 수 있기 때문이다. ㄱ. 기업의 공간적 분업은 확대될 것이고, ㄴ. 국외지역에서 창출되는 기업의 이익이 증가할 것이다.

20. [출제의도] 개발도상국의 도시화 특성 이해하기
지도에 표시된 도시들은 도시화의 속도가 빠르게 진행되고 있는 곳으로 개발 도상국에 주로 분포한다. 이 도시들은 급속한 인구집중으로 인해 기반시설 부족, 실업률 증가, 불량주택지구가 확대되어 기반시설 확충에 따른 재정지출이 늘어날 것이다.

경제지리 정답

1	③	2	④	3	⑤	4	④	5	④
6	⑤	7	③	8	②	9	①	10	④
11	④	12	①	13	④	14	⑤	15	②
16	①	17	⑤	18	②	19	⑤	20	①

해설

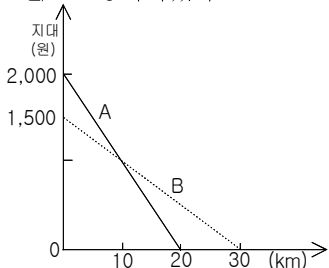
1. [출제의도] 산업별 인구 구조 이해하기
A시기는 2·3차 산업 종사자 비중이 증가되어 산업 구조가 고도화되었음을 알 수 있다. B시기는 1인당 에너지 소비량, 기업의 공간적 분업 정도, 도시 인구 비율, 실버 산업의 규모는 높아지지만 생산 요소 중 토지 비중은 낮아진다.

2. [출제의도] 플랜테이션 농업 이해하기
플랜테이션 작물은 커피, 카카오, 사탕수수, 면화, 고무 등의 상품 작물이다. 이 작물들은 열대 기후 지역의 노지에서 주로 재배된다.

3. [출제의도] 지리적 등록 상표제 이해하기
지리적 등록 상표제란 상품의 품질이나 맛이 생산지의 지리적 특성과 밀접하게 연관돼 유명해진 경우 그 지리적 명칭을 지적재산권으로 인정해 주는 제도이다. ⑤ 등록된 작물이라도 타 지역에서 생산 및 판매는 자유롭다.

4. [출제의도] 석탄 자원 이해하기
석탄은 고생대 지층에 주로 매장되어 있고, 북반구 중위도의 냉·온대 지방에 약 70% 정도 분포하며, 산업 혁명 초기에 주 연료로 이용된 자원이다. ② 구리, ③ 다이아몬드, ⑤ 텅스텐에 관한 설명이다.

5. [출제의도] 농업 입지 지대 이해하기
A 작물의 생산비는 1,000원 상승하고, B 작물의 운송비는 20원/km 증가하였다.



A 작물은 0~10km, B 작물은 10~30km으로 재배 지역이 변화된다.

6. [출제의도] 에너지 소비량 자료 분석하기
에너지 원단위 지표가 낮을수록 에너지 효율성이 높다. 에너지 소비량을 통해 자원의 매장량을 알 수 없으며, 경제 규모와 1인당 에너지 소비량은 비례하지 않는다.

7. [출제의도] 고유가 시대의 대책 파악하기
석유의 해외 의존도가 매우 높은 우리나라는 최근 국제 유가 상승에 따른 경제적 부담이 커지고 있다. ③의 경우 소비량이 증가한다. 에너지 소비총량 규제 제도는 신축 건물 설계시 단위 면적당 총에너지 사용 한도 내에서 건축물을 설계하도록 하는 것이다.

8. [출제의도] 공업 입지 유형 파악하기
(가)는 원료 지향성 공업, (나)는 시장 지향성 공업을 나타낸 것이다. ㄱ은 시멘트 공업, ㄴ은 컴퓨터 관련 공업, ㄷ은 음·식료품 공업, ㄹ은 석유화학 공업의 분포이다.

9. [출제의도] 삼림 자원 특징 이해하기
(가)는 열대림이다. ㄷ은 온대림, ㄹ은 냉대림에 대한 설명이다.

10. [출제의도] 공업 입지 변화 이해하기
기업의 해외 투자는 관세 장벽 극복, 투자 지역의 고용 창출을 통한 기업 이미지 향상, 시장 및 노동력 확보 등을 위한 기업 전략이다.

11. [출제의도] 상업의 입지 변화 추론하기
정보 통신 기술이 발달하면 전자 상거래와 무점포 업체가 증가하고, 택배 산업이 발달하며, 소비자가 상품 구매에 투자하는 시간은 절약된다.

12. [출제의도] 기업의 공간적 분업 이해하기
기업의 성장과 정보 통신 기술의 발달로 기업 조직의 공간적 분화가 확대된다. ㄷ은 출하사무소, ㄹ은 연구소의 입지 요인이다.

13. [출제의도] 신흥 공업 성장국 이해하기
비스타(VISTA)는 향후 성장 가능성이 높은 베트남(Vietnam), 인도네시아(Indonesia), 남아프리카공화국(Republic of South Africa), 터키(Turkey), 아르헨티나(Argentina) 등 5개국을 지칭하는 용어이다. 이 국가들은 원유와 천연 가스,

금, 다이아몬드 등의 풍부한 천연 자원과 노동력을 바탕으로 매년 6~7%에 이르는 GDP 성장률을 기록하고 있다.

14. [출제의도] 우리나라 무역 현황 이해하기
1970년대 노동 집약적 산업 제품 중심에서 1990년대 이후에는 지식·기술 집약적인 산업 제품의 비중이 높아졌다. 또한 수출 상품이 확대되고 수출 국가도 다변화 되었다.

15. [출제의도] 산업 구조 변화 추론하기
ㄴ. 산업별 고용유발계수를 통하여 노동 생산성은 유추할 수 있지만 총 고용 근로자 수는 알 수 없다.

16. [출제의도] 중심지 이론 이해하기
(가)는 고차 중심지, (나)는 저차 중심지이다. ① 중심지의 계층이 높아질수록 중심지 수는 적어진다.

17. [출제의도] 입지 변화 이해하기
생산자 서비스업인 금융과 보험업, 부동산 및 사업 서비스업은 수도권 비중이 증가되었다. 그러나 소비자 서비스업인 도매 및 소매업과 숙박 및 음식점업의 수도권 비중은 감소하였다.

18. [출제의도] 녹색GDP 이해하기
녹색GDP는 경제 활동이 천연 자원의 소비나 환경 파괴를 수반한 경우 그 가치(환경보호지출액)만큼을 빼고 산출한 GDP이다. ② 프랑스는 우리나라보다 환경보호지출액 비중은 작지만 GDP 규모가 크기 때문에 환경보호지출액은 많다.

19. [출제의도] 후기 산업사회의 특징 이해하기
A는 산업 사회, B는 후기 산업 사회의 제품 생산 단계별 부가 가치 창출 비중의 변화를 나타낸 것이다. 후기 산업 사회의 특징으로는 다품종 소량생산, 기업의 공간적 분업 등이 있다.

20. [출제의도] 관광 산업 이해하기
치타슬로(cittaslow, slow city : 느리게 살기 마을)의 선정 요건으로는 인구 5만명 이하, 대체 에너지 등 친환경 에너지 사용, 전통 수공업 및 조리법 장려, 문화유산 지키기, 차량 통행 제한, 자전거 도로 만들기, 글로벌 브랜드의 대형 체인점 거부, 패스트푸드 및 유전자 변형 음식 거부, 외지인의 부동산 거래 금지 등이다. ②③④⑤는 이러한 기본 요건에 상충한다.

한국근·현대사 정답

1	②	2	⑤	3	④	4	④	5	④
6	③	7	③	8	④	9	④	10	①
11	①	12	⑤	13	⑤	14	①	15	②
16	③	17	⑤	18	②	19	②	20	③

해설

1. [출제의도] 홍선 대원군 정책 이해하기
홍선 대원군은 대내적으로 왕권을 강화하여 국가 기강을 바로잡고 민생을 안정시키고자 하였으며, 대외적으로는 통상 수교 거부 정책을 강화하였다. ① (가)는 당백전 발행으로 유통 경제의 혼란을 가져왔고, ③은 호포제, ④는 병인양요와 관련된 사실이고, ⑤ (마)는 민생 안정과 국가 재정 확보, 정쟁 방지에 목적을 두었다.
2. [출제의도] 3·1 운동 이해하기
자료는 3·1 운동에 대한 사료이다. ①과 ④는 6·10 만세 운동, ②는 1914년에 결성되었고, ③은 국채 보상 운동에 해당한다.
3. [출제의도] 조·미 수호 통상 조약 이해하기
자료의 최혜국 대우를 최초로 인정받은 나라는 미국이다. ①은 러시아, ②는 일본, ③은 영국, ⑤는 프랑스에 해당한다.
4. [출제의도] 개화 정책 내용 이해하기
개항 이후 정부는 크고 작은 반대에도 불구하고 통리기무아문이라는 새로운 기구를 설치하고 개화 정책을 추진하였다. (라)는 영선사이다.

5. [출제의도] 갑오개혁 내용 파악하기
일본의 위협 속에 민씨 정권이 붕괴되고 홍선 대원군을 섭정으로 하는 제1차 김홍집 내각이 성립되었다. 그리고 이들을 중심으로 군국기무처가 설치되어 개혁이 추진되었다. ①은 홍선 대원군, ③과 ⑤는 광무 개혁에 해당한다.

6. [출제의도] 동학 농민 운동 전개 과정 이해하기
정부는 농민군의 전주성 함락 소식에 놀라 청에 원병을 요청하였다. 일본도 텐진 조약을 구실로 군대를 파병하여 한반도 정세는 새로운 국면을 맞이하였다. 이에 정부와 농민군은 전주 화약을 체결하고 양국 군대의 철수를 요구하였으나, 일본은 군대를 동원하여 청과 전쟁을 벌였다.

7. [출제의도] 을미의병 이해하기
을미사변과 단발령에 반발하여 봉기한 을미의병은 단발령이 철회되고, 고종이 의병 해산을 명령하자 해산하였다. 해산된 의병의 일부는 활빈당 등의 농민 무장 조직을 만들어 반침략, 반봉건 투쟁을 계속하였다. ㄱ과 ㄴ은 정미의병에 해당한다.

8. [출제의도] 개항 이후 경제적 구국 운동 파악하기
개항 이후 외세의 경제 침탈에 맞서 사회 각계 각층에서는 다양한 저항 운동을 펼쳤다. ①은 1883년 이후, ②와 ④는 1898년, ③은 1904년, ⑤는 1889, 1890년에 해당하는 사실이다.

9. [출제의도] 구국 민족 운동의 흐름 이해하기
(가)는 동학 농민 운동의 백산 봉기 격문, (나)는 최현협의 개항 반대 상소, (다)는 1920년대에 불려진 독립군가이다. (가)는 반봉건·반외세적 성격을 지니고 있지만, (나)는 위정척사 운동으로서 반외세적 성격만 지니고 있다.

10. [출제의도] 대중교 이해하기
나철은 단군 신앙을 토대로 민족 의식을 고취시키고자 대중교를 창시하였고(1909), 국권 피탈 이후에는 교단을 만주로 이동하여 항일 무장 투쟁을 뒷받침하였다. ②는 천주교, ③은 천도교, ④는 원불교, ⑤는 개신교에 해당한다.

11. [출제의도] 근대 문물 이해하기
주어진 자료는 국채 보상 운동에 참여한 것으로 보아 1907년 경의 생활상을 보여주고 있다. ㉠은 1899년에 폐간되었다.

12. [출제의도] 대한 민국 임시 정부의 활동 이해하기
3·1 운동 이후 공화주의와 3권 분립의 원칙 하에 수립된 대한 민국 임시 정부는 독립 운동의 중추적 역할을 담당하였다. ㄱ은 (라), ㄴ은 (가) 시기에 해당한다.

13. [출제의도] 사회·경제적 민족 운동 이해하기
(가)는 물산 장려 운동, (나)는 원산 총파업과 관련된 자료이다. ⑤는 물산 장려 운동과 관련된 것이다.

14. [출제의도] 일제의 식민지 교육 정책 파악하기
일제의 식민지 교육 정책은 우리 민족을 식민 통치에 순응하도록 만들고, 식민지 수탈에 필요한 노동력을 양성하는 데 그 목적이 있었다. 제시된 자료는 3차 조선 교육령(1938) 이후 상황을 보여주고 있다. ②와 ④는 1920년대, ③은 1910년대, ⑤는 1908년에 해당한다.

15. [출제의도] 의열단과 한인 애국단 활동 파악하기
(가)는 의열단, (나)는 한인 애국단의 활동 내용이다. ①은 1930년대 중반 이후 만주에서 활동한 사회주의 무장 독립 단체, ③은 한국 독립군, ④는 의열단, ⑤는 3부(참의부, 정의부, 신민부)에 대한 설명이다.

16. [출제의도] 갑신정변 이해하기
자료는 갑신정변을 계기로 청과 일본 사이에 체결된 텐진 조약의 내용이다. 급진 개화파는 토지 문제에 관심을 보이지 않았고, 갑신정변의 실패로 개화 운동의 흐름이 약화되었다. ㄱ은 광무개혁, ㄴ은 동학농민운동에 해당한다.

17. [출제의도] 신간회 이해하기
비타협적 민족주의 세력과 사회주의 세력의 협동체인 신간회(1927)는 서울에 본부를 설치하고 전국 각지에 지회를 두었다. 이들은 각 지방의 지

회를 중심으로 순회 강연 실시, 노동 야학 참여, 교양 강좌 등 민중 계몽 활동을 전개하였다. 또한 노동 운동과 농민 운동에 관계하고, 청년·여성·형평 운동 등과도 조직적으로 연계하는 활동을 전개하였다. ①은 1923년 농민 운동, ②는 1926년 6·10 만세운동, ③은 신채호, ④는 자치론자와 관련된 설명이다.

18. [출제의도] 해외에서 전개된 독립 운동 이해하기
자료는 해외에서 전개된 민족 운동을 나타낸 것이다. (가)는 하얼빈, (나)는 블라디보스토크, (다)는 용정, (라)는 청산리, (마)는 삼원보이다. ②의 대한인 국민회는 미주 지역에서 조직되었다.

19. [출제의도] 문맹 퇴치 운동 내용 파악하기
1920~30년대 각 언론 기관과 조선어 학회 등을 중심으로 실력 양성 운동의 일환으로 한글 보급을 통한 문맹 퇴치 운동이 전개되었다. ㄴ과 ㄴ은 국권 피탈 이전의 상황이다.

20. [출제의도] 조선어 학회 활동 이해하기
자료는 조선어 학회 사건에 대한 예심 판결문이다. 조선어 학회는 한글 맞춤법 통일안과 표준어를 제정하고 우리말 큰사전 편찬을 추진하였다. 일본어 사용과 조선어 말살 정책을 피하던 일제는 1942년 조선어 학회를 독립 운동 단체로 간주하여 강제로 해산시켰다. ①은 신민회, ②는 천도교, ④는 대한 민국 임시 정부, ⑤는 조선 광문회에 해당한다.

세계사 정답

1	①	2	④	3	②	4	③	5	⑤
6	④	7	⑤	8	④	9	④	10	①
11	③	12	②	13	⑤	14	③	15	③
16	②	17	①	18	①	19	⑤	20	③

해설

1. [출제의도] 이집트 문명의 특징 이해하기
자료는 이집트 여행 중 작성한 엽서이다. ㄴ, ㄴ은 메소포타미아 문명에 해당한다.
2. [출제의도] 근대 프랑스의 역사 전개 과정 이해하기
(가)의 근본적 원인은 구제도의 모순이고 직접적 원인은 제정의 궁핍이었다. (나)는 샤를 10세의 반동 정치에 대항한 자유주의 혁명으로 루이 필리프를 추대하여 7월 왕정을 수립하였다. (다)는 노동자들의 선거권 확대 요구를 중심으로 전개되었으며 제2공화정을 수립하고 루이 나폴레옹을 대통령으로 선출하였다.
3. [출제의도] 제자백가의 사상 이해하기
춘추 전국 시대에는 제자백가로 불리는 인재들이 혼란을 극복하기 위한 여러 방안을 제시하였다. (가)는 묵가 사상, (나)는 법가 사상이다. ①은 법가 사상, ③은 유가 사상, ④와 ⑤는 도가 사상이다.
4. [출제의도] 사회주의 사상 이해하기
산업 혁명은 산업 자본가와 노동자 계급을 출현시켰다. 자본가 계급은 막대한 이윤을 차지한 반면, 노동자 계급은 열악한 노동 조건과 비참한 생활 환경에 놓이게 되었다. 이와 같은 상황에서 자본주의를 비판하는 사회주의 사상이 출현하였다. ①은 중상주의, ②는 중농주의, ④는 자유 방임주의, ⑤는 사회 진화론에 해당된다.
5. [출제의도] 도쿠가와 막부의 특징 이해하기
도쿠가와 막부는 조선 통신사를 통해 조선의 선진 문물을 받아들였다. ㄱ은 다이카 개선, ㄴ은 가마쿠라 막부에 해당된다.
6. [출제의도] 송대 해상 무역 이해하기
자료는 최근에 인양된 남송 시대 무역선인 난하이 1호에 대한 신문 기사이다. ①은 명, ②는 당, ③은 청, ⑤는 원에 해당된다.
7. [출제의도] 미국 남북 전쟁 이해하기

자료는 링컨의 노예 해방 선언(1863)이다. 산업혁명이 진행되는 과정에서 남부와 북부의 대립이 심해졌다. 남북의 대립은 노예 문제로 격화되어 1861년 남북 전쟁으로 이어졌다. ㄱ은 미국 독립혁명(1776)과 관련된 사실이며, ㄴ의 먼로 선언(1823)은 아메리카 대륙에 대한 유럽의 간섭을 배격하는 내용을 담고 있다.

8. [출제의도] 당대 사회 모습 이해하기

자료는 당나라 수도 장안의 구획도이고 ‘정관’은 당 태종의 연호이다. ④는 명말 이후에 해당된다.

9. [출제의도] 중국의 조세 제도 이해하기

자료의 (가)는 조·용·조, (나)는 양세법, (다)는 지경은제이다. 균전제를 기반으로 시행되었던 조·용·조는 안·사의 난을 계기로 중앙 정부의 통치력이 급격히 약화되는 가운데 장원의 확대와 함께 양세법으로 바뀌었다. 명대에는 잡다한 세금을 토지세와 인두세로 통합한 ‘일조편법’을 시행하였고, 청대에는 정세를 지세에 포함시켜 은으로 징수한 ‘지경은제’를 시행하였다.

10. [출제의도] 조로아스터 교 이해하기

자료는 조로아스터 교의 경전인 『아베스타』의 내용이다. 조로아스터 교는 아케메네스 왕조 페르시아 때 창시되었으며, 사산 왕조 페르시아의 국교가 되었다. 또 이 종교는 선의 신인 스펠다 마이뉴(아후라 마즈다의 성령)를 주신으로 삼고 불을 숭배하였다. ②는 이슬람 교, ③은 그리스도교, ④는 브라만 교, ⑤는 자이나 교에 대한 설명이다.

11. [출제의도] 이븐 바투타 여행기 이해하기

모로코 탐험가 이븐 바투타는 1325년부터 30년 동안 세계 각지를 여행하면서 자신이 방문한 지역의 사정을 상세하게 기록한 『여행기』를 남겼다. 원대에는 역참과 교통로를 따라 수많은 상인들이 왕래하였다. 이슬람 교도는 당시 그리스 정교 사원이었던 성 소피아 성당의 출입이 제한되었다. 사마르칸트는 13세기 초 칭기즈 칸의 공격을 받아 몽고에 복속되었다. 동남 아시아에는 13세기부터 이슬람 상인들이 진출하였다. ③의 타지마할은 무굴 제국 황제 샤 자한의 부인 몸타즈 마할의 묘당으로 1653년에 완공되었다.

12. [출제의도] 서양 중세 봉건 제도 이해하기

서양의 봉건 제도는 정치적으로는 주종 제도, 경제적으로는 장원 제도를 특징으로 한다. 주군과 봉신 사이의 관계는 쌍무 계약 관계였으며, 농노는 고대의 노예와는 달리 토지와 가옥 등 약간의 재산을 소유할 수 있었다.

13. [출제의도] 삼각 무역의 배경 이해하기

17~18세기 영국은 청으로부터 차, 비단, 도자기를 대량으로 수입하여 은의 유출이 증가하였다. 이러한 무역 구조를 개선하기 위해 영국은 동인도 회사를 통해 인도에서 재배한 아편을 청에 몰래 팔았다.

14. [출제의도] 명대 이갑제 이해하기

이갑제는 110가구를 1리로 하되 10가구는 이장호, 나머지 100가구는 다시 10갑으로 편성한 명대 향촌 조직이다. 매년 이장 1명과 갑수 10명이 이(里)의 부역 징수, 치안 유지, 교화, 『부역항책』 작성 등 향촌 행정의 기능을 수행하였다. ㄱ은 청의 팔기제, ㄴ은 정복 왕조의 이원적 통치 제도에 대한 설명이다.

15. [출제의도] 중국의 근대화 운동 이해하기

자료는 이홍장과와 가상 인터뷰이다. 이홍장은 향용을 조직하여 태평 천국 운동을 진압하였으며, 이후 중체서용을 개혁의 원칙으로 삼아 서양의 근대적 기술을 도입하자는 양무 운동을 주도하였다.

16. [출제의도] 그리스와 헬레니즘 문화의 특징 이해하기

자료의 (가)는 그리스, (나)는 헬레니즘 문화에 대한 설명이다. ②는 로마 문화의 특징이다.

17. [출제의도] 나라 시대 문화의 특징 이해하기

나라 시대에는 견신라사, 견당사를 파견하여 신라와 당의 불교 문화를 활발히 수입하였다. 헤이조쿄는 당의 장안을 모방하여 만들었고, 만엽집은 한자의 음과 훈을 이용하였으며, 동대사의 대불은 이 시기를 대표하는 불상이다.

18. [출제의도] 교황권의 쇠퇴 과정 이해하기

자료는 14세기 초 성직자에 대한 과세권 문제로 프랑스 왕 필리프 4세와 교황 보니파키우스 8세가 대립한 상황을 보여주고 있다. 필리프 4세는 삼부회의 지지를 바탕으로 교황을 굴복시켰으며 교황청을 아비뇽으로 옮겨 통제하였다. ②는 1차 십자군 원정(1096), ③은 10세기 초, ④는 1122년, ⑤는 카노사 굴욕(1077)에 해당된다.

19. [출제의도] 멕시코 고원의 인구 변화 이해하기

에스파냐의 지배 하에서 라틴 아메리카 인디오들은 유럽인이 옮긴 천연두 등의 전염병과 광산이나 대농장에서의 가혹한 노동으로 인구가 급속히 감소하였다. 정복자들은 인디오 인구 감소에 따른 노동력 부족을 보충하기 위해 아프리카에서 흑인 노예들을 들여왔다. ㄱ의 잉카 문명은 13세기에 안데스지역에서 등장하였다.

20. [출제의도] 중세 유럽의 무역권 이해하기

(가)는 북유럽 무역권, (나)는 지중해 무역권이다. 중세 말기 유럽에서는 이탈리아의 베네치아, 제노바 등이 주도하는 지중해 무역권, 북독일의 한자 동맹이 주도하는 북유럽 무역권, 그리고 이를 연결해 주는 내륙 무역권의 3대 무역권이 형성되었다. 피렌체의 메디치 가문 등 이탈리아의 부유한 상인들은 자신의 명예를 높이기 위해 문예 활동을 장려하였다.

법과 사회 정답

1	④	2	③	3	①	4	⑤	5	④
6	②	7	①	8	⑤	9	④	10	⑤
11	④	12	③	13	②	14	⑤	15	①
16	①	17	②	18	④	19	③	20	⑤

해설

1. [출제의도] 협의 이혼 이해하기

사례는 당사자의 합의로 이루어지는 협의 이혼이며, 조정 신청은 재판상 이혼을 청구할 때 필요하다(가사소송법 제50조 조정전치주의). 협의 이혼이라도 법원에서 이혼 의사의 확인 절차가 필요하며, ㄴ에서는 법원의 이혼 의사 확인 후 3개월 이내에 이혼 신고를 하지 않으면 협의 이혼은 무효가 된다.

2. [출제의도] 성범죄자의 신상 공개 제도 이해하기

ㄱ에서 사진 공개는 피해자가 아닌 성범죄자의 사생활 침해가 우려되는 것이고, ㄴ에서 청소년 보호보다 가해자의 인권 보장이 더 중요하다는 것은 아니다.

3. [출제의도] 행정상 손해 전보 제도 이해하기

(가)는 행정상 손해 배상 제도, (나)는 행정상 손실 보상 제도이다. (가), (나) 모두 행정 작용에 의한 손해를 사후에 국가가 전보(填補)해주는 제도이다. ①에서 (가)의 공무원의 불법 행위에 대한 입증 책임은 피해자에게 있다.

4. [출제의도] 가족 관계와 관련된 법적 상황 파악하기

ㄱ에서 A와 D는 혈족 관계에 있다. ㄴ에서 A의 사망으로 C의 아버지와 D의 아버지가 상속 1순위자가 된다. 그러나 D의 아버지는 상속개시 전에 사망하였으므로, D와 그의 어머니가 대습상속 받는다. ㄷ은 친족상도례(형법 제328조)의 내용이며, ㄴ에서 C와 D는 사촌이므로 법정 상속 4순위 관계이다.

5. [출제의도] 제조물 책임법의 내용 파악하기

ㄱ의 가공하지 않은 1차 농산물은 제조물의 범위에 해당하지 않으며, ㄴ에서 피해자는 제조물의 결함으로 인한 피해 사실만 입증하면 제조업자의 고의나 과실 여부에 관계없이 손해 배상을 받을 수 있다. ㄷ의 내용처럼 제조업자가 제조물 책임법 제4조(면책사유)를 입증한 경우 손해 배상 책임은 면제된다.

6. [출제의도] 행정 소송의 종류 이해하기

A는 부작위 위법 확인 소송, B는 민중 소송이다. ㄴ은 항고 소송 중 무효 등 확인 소송이며, ㄷ

에서 A는 항고 소송에 해당한다. ㄴ에서 A와 B는 약식 재송 절차(행정 심판)가 아니라 정식 재송 절차(행정 소송)를 통하여 행정청의 위법 여부를 판단한다.

7. [출제의도] 미성년자의 권리 보호 이해하기

길동이는 유치원생이므로 민법상 책임 무능력자이며 형사 미성년자이다. 책임 무능력자의 불법 행위이므로 감독자가 손해를 배상해야 하는 특수한 불법 행위가 성립한다.

8. [출제의도] 자유권과 관련된 자료 분석하기

제시된 자료는 자유권 중 신체의 자유를 보장하기 위해 인신 구속이 신중하게 이루어져야 함을 보여주고 있다. ①에서 피의자의 자백은 고문·폭행·협박·구속의 부당한 장기화에 의해 자의로 진술된 것이 아니라고 인정될 때 또는 정식 재판에 있어서 피고인의 자백이 그에게 불리한 유일한 증거일 때에는 유죄의 증거로 삼거나 이를 이유로 처벌할 수 없게 함으로써 신체의 자유를 보장하고 있다. ②는 자유권의 성격이며 ③은 구속 영장 기각률이 높아진 것에서 확인할 수 있다. ⑤는 구속 기각률과 관련된 자료를 통해 검찰이 아닌 법원의 인식 변화를 알 수 있다.

9. [출제의도] 신체의 자유 보장을 위한 원칙들 구분하기

헌법상 신체의 자유를 보장하기 위한 원칙들에는 죄형 법정주의, 적법 절차의 원리, 영장 제도, 체포·구속을 당했을 때 변호인의 조력을 받을 권리, 체포·구속의 이유와 일시·장소를 가족들이 고지 받을 권리, 구속 적부 심사제, 무죄 추정의 원칙, 일사 부재리의 원칙, 자백의 증거 능력 제한, 묵비권, 형벌 효력 불소급의 원칙, 연좌제 금지 등이 있다.

10. [출제의도] 가족 관계 등록 제도 이해하기

개인의 존엄과 양성 평등의 헌법 이념을 구체화하기 위한 제도로 ①에서 개인을 중심으로 증명서가 발급되므로 증명서의 내용은 다르다. ②의 부계 중심의 전통적 가족 관계는 약화된다. ③에서 증명서의 발급 요건은 예전보다 엄격해졌다.

11. [출제의도] 법 적용의 원칙 이해하기

(가)에서는 상위법 우선의 원칙, (나)에서는 특별법 우선의 원칙이 적용되었다. ①은 법률 불소급 원칙의 특징이고, ②에서 특별법은 상위법에 영향을 받고, ④에서 구법의 특별법은 신법의 일반법보다 우선한다.

12. [출제의도] 노동 쟁의 해결 방법 이해하기

제시된 자료는 중재 재정의 주문을 담고 있는 재정서의 예이다. ㄱ에서 주문의 결정 주체는 분쟁 당사자가 선정한 제3자인 중재인이나 중재 위원회이다. ㄴ은 긴급 조정에 해당한다. 철도, 전기 등 필수 공익 사업에 대해 노동 위원회 위원장이 직권으로 회부하던 직권 중재 제도는 없어지고 2008년부터는 필수 유지 업무 제도가 도입되었다.

13. [출제의도] 법이념과 그 관계 이해하기

A는 정의, B는 법적 안정성, C는 합목적성이다. ②에서 법실증주의자들은 법적 안정성을, 자연법론자들은 정의를 중시하였다.

14. [출제의도] 사법 해석과 관련한 법적 판단 이해하기

㉠의 수단과 방법을 규율한 법은 민사소송법이고, ㉡은 재판부의 해석이므로 사법 해석이며, 어묵 가게 주인은 매출이 줄어 손해를 보았으므로 ㉢이후 손해 배상 청구가 가능하다.

15. [출제의도] 유실물과 관련된 법의 내용 파악하기

ㄴ에서 유실물은 법률에 정한 바에 의하여 공고한 후 1년 내에 그 소유자가 권리를 주장하지 아니하면 습득자가 그 소유권을 취득한다(민법 제253조 유실물의 소유권 취득). ㄴ에서 보상은 물건을 반환한 후 1월이 경과하면 이를 청구할 수 없다(유실물법 제6조 비용, 보상금의 청구기한).

16. [출제의도] 실종 선고의 효력 파악하기

실종 선고로 인해 사망으로 인정되는 범위는 실종자의 종전의 주소를 중심으로 하는 사법적 법률

관계에 한한다. 재산 관계나 가족 관계에는 그 효과가 미치지만, 실종자의 새로운 주소에서의 법률 관계나 공법적 법률 관계에는 그 효과가 미치지 않는다. 따라서 갑남은 실종 선고를 받았다 할지라도 공법적 권리인 선거권 등은 박탈되지 않는다.

17. [출제의도] 실질적 평등 확보를 위한 제도 파악하기

(가)의 내용은 이혼 시에는 재산 분할권을 행사할 수 있도록 민법에 규정되어 있으나 혼인 중에는 아직 재산을 분할할 수 없는 상황을 개선하고, 이혼할 경우 혼인 중에 취득한 재산의 균등한 분할에 대한 사회적 인식이나 요구가 확산되고 있는 상황을 반영해 법제화하자는 것이다. (나)의 내용은 필요에 따라 출근과 퇴근 시간을 조절하거나 1일 근로 시간을 늘려 출근 일수를 단축하는 등 다양하게 변형된 시간제를 적극 활용할 수 있도록 하여 가정과 직장에서의 이중 부담을 줄이고, 파트타임 일자리에 대한 차별을 금지함으로써 사회법상의 지위를 강화하자는 것이다.

18. [출제의도] 교육 관련 법규 이해하기

(가)는 초·중등 교육법의 학교 규칙 관련 규정이며, (나)는 (가)법에 근거하여 학교 규칙 기재사항을 규정한 초·중등교육법 시행령이다. ㄴ에서 정제시 체벌을 허용하거나 금지하는 규정은 명문화되어 있지 않다.

19. [출제의도] 법과 도덕의 관계 파악하기

그림에서 도덕은 내적 동기를 중시하고 법은 외적 행위를 중시한다는 일반적인 특징의 예외적인 상황을 표현한 것으로, 법을 적용할 때 내적 동기를 고려한 경우이다.

20. [출제의도] 채권 채무 관계 파악하기

당사자 일방의 채무 불이행이 발생했을 경우, 채권자는 법원의 판결을 받아 강제 이행시킬 수 있고 손해 배상 청구도 가능하지만 그 시점부터 바로 계약의 효력이 상실되는 것은 아니다.

정치 정답

1	①	2	⑤	3	①	4	③	5	⑤
6	⑤	7	②	8	②	9	③	10	①
11	③	12	②	13	⑤	14	④	15	⑤
16	④	17	④	18	④	19	③	20	③

해설

1. [출제의도] 대의 민주주의의 이해하기

제시문은 대의 민주주의의 한계를 지적한 것이다. ㄱ과 ㄴ은 제시문에 부합하는 내용이다. ㄷ, 시민의 다양한 의사가 정확하게 반영된다고 보기 어려우며, ㄹ, 시민의 자율성이 제한된다고 보아야 한다.

2. [출제의도] 민주 정치의 역사적 변천 과정 이해하기

(가)시기는 고대 아테네 직접 민주 정치, (나)시기는 근대 시민 국가에서의 간접 민주 정치, (다)시기는 현대의 혼합 민주 정치이다. (나)시기의 간접 민주 정치는 대표를 통해 정책 결정을 하기 때문에 시민의 의사가 정확히 반영되지 못할 수 있다. 이를 보완하기 위해 (다)시기에서 국민 발안, 국민 소환, 국민 투표와 같은 직접 민주제 요소를 도입하고 있다. 그러나 직접 민주제 요소의 도입으로 의회 민주주의의 위기가 해결되는 것은 아니다.

3. [출제의도] 홉스와 로크의 사상 이해하기

(가)는 홉스, (나)는 로크의 견해이다. ㄷ, 국가 이전의 상태를 개인 간 상호 투쟁적으로 본 것은 (가)이다. ㄹ, 국가를 재구성할 수 있다는 것은 (나)에 해당하는 것이다.

4. [출제의도] 입헌주의의 원리 이해하기

히틀러의 수권법과 찰스 1세의 전제 정치는 입헌주의 원리에 위배된 사례이다. 입헌주의는 국민의 기본권 보장을 위해 헌법에 입각해서 통치하는 원리이다. 입헌주의를 위배하는 것은 기본권이 침해될 수 있다는 것을 의미한다.

5. [출제의도] 위헌 법률 심판 이해하기

ㄱ, 갑은 ○○지방법원에 위헌 법률 심판 제청을 신청하였다. ㄴ, 헌법 재판소의 합헌 판결은 불합격 처분이 타당하다는 것이므로 갑은 구제 받을 수 없게 되었다.

6. [출제의도] 우리나라 입법 과정 이해하기

제시문은 정부가 법률안을 제출하는 과정을 보여준다. ① 국내법으로는 모든 국제 범죄를 규율할 수 없다. ② 국무 회의는 대통령의 국법상 행위에 대해 연대 책임을 지지 않는다. ③ 대통령의 국법상 행위는 국무 회의 심의를 거쳐야 한다. ④ 법률안이 의결되면 대통령은 통상 15일, 재의결시에는 5일 이내에 공포한다. ⑤는 회기계속의 원칙을 의미한다.

7. [출제의도] 선거구 제도 이해하기

(가)는 중선거구제로의 변화를, (나)는 선거구 제도의 변화없이 특정 지역의 인구가 지나치게 많기 때문에 선거구를 분할한 것이다. (가)로 변경하는 것은 공정한 선거 관리와는 거리가 멀다. (나)로 변경하는 것은 유권자 수를 비슷하게 해서 표의 등가성을 확보하는 것이므로 평등 선거 원칙을 실현하기 위한 것이다.

8. [출제의도] 비례 대표 선출 방법 이해하기

(가)는 1인 1표제에 의한 비례 대표 선출 방법이고, (나)는 1인 2표제에 의한 비례 대표 선출 방법이다. 1인 1표제는 유권자가 선호하는 후보와 정당을 각각 선택할 수 없다는 단점이 있다. 그래서, 1인 2표제에서는 지역구 후보 투표와 정당 투표를 각각 실시하는 것이다.

9. [출제의도] 의원 내각제 정부 형태 이해하기

자료는 의원 내각제 정부 형태이고, 갑국은 다수당이 없는 경우, 을국은 다수당이 존재하는 경우를 보여준다. 그래서 을국은 A당이 단독으로 내각을 구성하지만, 갑국은 여러 정당이 연합하여 내각(연립 내각)을 구성해야 한다.

10. [출제의도] 다수결 원리의 문제점 이해하기

자료는 소수당이 다수당의 횡포를 견제하기 위해 시도한 상황이다.

11. [출제의도] 의회주의 위기 이해하기

제시된 자료는 의회보다 정부 제출 법률안의 가결률이 훨씬 높음을 보여준다. 이것은 의회의 입법 기능이 상대적으로 약화됨을 의미하고, 행정부의 영향력이 커짐을 보여준다.

12. [출제의도] 우리나라 대통령의 지위와 역할 이해하기

㉠은 내란 또는 외환의 죄를 범한 경우를 제외하고는 재직 중 형사상의 소추를 받지 않는 특권이다.

13. [출제의도] 이익 집단과 시민 단체 이해하기

(가)는 이익 집단, (나)는 시민 단체에 해당한다. 이익 집단은 특수 이익 실현을 위해 정당에 압력을 가하기도 하고, 정당은 정치 권력의 기반을 넓히기 위해 이익 집단과 연계하기도 한다.

14. [출제의도] 국제사법재판소의 기능 이해하기

ㄱ, 국가 간 분쟁 해결 방식은 사법적 방법 이외에 다양한 방식으로 해결된다. ㄷ, 국제사법재판소는 재판을 할 때 국내법이 아니고 국제 협약, 국제 관습법, 법의 일반 원칙을 적용하여 재판한다.

15. [출제의도] 국가의 구성 요소 이해하기

ㄱ, 우리나라는 부모 양계 혈통주의를 취하고 있다.

16. [출제의도] 선거법 입법 취지 이해하기

자료는 선거일 전 6일부터는 여론 조사 결과 공표를 금지하는 내용이다. 이것은 여론 조사 결과 공표에 시민들이 영향을 받을 수 있기 때문에 여론 조작 가능성을 막아 선거의 공정성을 확보하기 위한 조치이다.

17. [출제의도] 공공 정책 결정 과정 이해하기

ㄱ, 특정한 문제가 신문에 보도된다고 해서 의제

로 설정되는 것은 아니다. 여러 사회 문제 중에서 정부가 적극적으로 검토하기로 결정한 문제가 정책 의제가 된다. ㄷ, A유형은 폭력 시위나 보이콧과 같은 급진적이고 비합법적인 정치 참여 유형이어서 이것이 활성화되면 정책 집행이 어려워진다.

18. [출제의도] 정치 권력의 정당성 확보 과정 이해하기

ㄱ, 민주 국가에서 정치 권력 획득의 일반적인 방법은 선거이다. ㄴ, 정치 권력은 모든 사회 집단에 적용된다. ㄷ, 정치 권력이 정당성을 획득하기 위해서는 시민의 지지 뿐만 아니라 권력 행사의 도덕성도 요구된다. 정치 권력이 정당성 확보에 실패할 경우 사회 불안의 요인이 된다.

19. [출제의도] 국제법의 특성 이해하기

ㄱ, 국제 관습법은 묵시적 합의이므로 모든 국가에 적용될 수 있다.

20. [출제의도] 국가관의 시대적 변천 과정 이해하기

19C에서는 작은 정부, 20C 초~중반에서는 큰 정부, 20C 후반에서는 다시 작은 정부를 지향한다. ㄱ, 사회적 기본권이 강조된 것은 (나)시기이다. ㄷ, 정부 기능은 축소되었다가 확대되고, 다시 축소되는 방향으로 진행되고 있다.

경제 정답

1	④	2	④	3	②	4	①	5	⑤
6	②	7	①	8	⑤	9	③	10	②
11	⑤	12	③	13	⑤	14	④	15	③
16	③	17	③	18	①	19	⑤	20	②

해설

1. [출제의도] 합리적 소비 이해하기

① 가격이 쌀수록 제품의 품질이 떨어지기 때문에 무조건 싸 것만을 추구하는 소비는 비합리적 소비이다. ② 자신의 소득은 고려하지 않고 무계획적으로 소비하는 비합리적 소비이다. ③, ⑤는 남들을 무작정 따라하는 모방 소비이다.

2. [출제의도] 생산가능곡선 분석하기

① 자동차 2단위 추가 생산에 대한 기회비용은 선박 1단위이다. ② ㉠은 비효율적인 생산을 하는 경우이다. ③ ㉡는 현재의 기술 수준으로 생산이 불가능한 경우이다. ⑤ 자동차에 대한 소비자의 선호가 높아지면 ㉢에서 ㉣로 이동한다.

3. [출제의도] 외부불경제 이해하기

외부불경제란 누군가의 행위가 다른 사람에게 의도하지 않은 손해를 끼쳐도 이에 대한 대가를 지불하지 않는 시장 실패의 하나이다. 이러한 외부불경제는 사회적 최적 수준보다 많이 생산되고, 자신의 편익은 증가시키는 반면에 사회적 편익은 감소시킨다. 또한 다른 사람의 경제적 후생 수준도 떨어뜨린다. 그러므로 외부불경제를 규제하는 것이다.

4. [출제의도] 경제성장률 계산 과정 이해하기

각 년도의 명목GDP와 실질GDP는 아래의 표와 같다.

구분	2005년	2006년	2007년
명목GDP(\$)	200	400	540
실질GDP(\$)	200	230	270

② 2007년의 GDP디플레이터는 540 / 270으로 200이다. ③ 명목GDP와 실질GDP가 같은 해는 2005년이다. ④ 실질 국민 소득이 가장 큰 해는 2007년이다. ⑤ 국민들의 삶의 질은 알 수 없다.

5. [출제의도] 재화의 경합성과 배제성 이해하기

(가)는 무료 도로이므로 배제성은 없고, 다른 차량의 영향을 받지 않으므로 경합성은 없다. (나)는 요금을 내야만 이용할 수 있으므로 배제성이 있고, 차량이 혼잡하므로 경합성도 있다. 공공재는 배제성과 경합성 모두 없다.

6. [출제의도] 기업의 이윤 극대화 전략 이해하기

기업은 이윤을 극대화하기 위해 소비자 집단에 따라 가격을 다르게 책정하고자 한다. 이 전략은 시

장 지배력이 큰 독점 시장에서 가능하다. 가격 변화에 덜 민감한 A집단의 가격을 더 높게 책정하면 이윤을 증가시킬 것이다.

ㄴ. B집단이 수요의 가격 탄력성이 커 가격 변화에 더 민감하다. ㄷ. A집단과 B집단의 구성원간의 이동은 불가능하다.

7. [출제의도] 세율과 조세 수입의 관계 파악하기

세율에 따라 조세 수입이 어떻게 변화하는가를 나타내는 래퍼 곡선이다. ㄷ. 세율을 t_0 에서 t_2 로 높여도 조세 수입은 동일하기 때문에 재정 적자를 해결할 수 없다. ㄹ. 세율을 t_2 에서 t_0 로 낮춰도 조세 수입은 변화가 없다.

8. [출제의도] 비합리적 소비 현상 이해하기

지문과 같이 가격에 관계없이 소비를 지속하는 것은 수요의 법칙에 어긋난다. ㄴ. 백로효과(snob effect)는 자기가 타인과는 격이 다르다는 것을 나타내고자 하는 소비 형태이다.

9. [출제의도] 재화의 대체관계와 보완관계의 의미 파악하기

어떤 재화를 대신해서 소비하여도 비슷한 만족감을 느낄 수 있는 재화를 대체재라 하고, 같이 소비했을 때 만족감이 커지는 재화를 보완재라고 한다.

한 재화의 가격이 상승할 때 다른 재화의 수요가 증가하면 두 재화는 대체관계에 있다. 한 재화의 가격이 상승할 때 다른 재화의 수요가 감소하면 두 재화는 보완관계에 있다.

그리고 두 재화가 보완관계에 있을 때 한 재화의 가격이 상승하면 그 재화의 공급을 늘리고 보완관계에 있는 다른 재화의 공급도 늘린다. 또, 두재화가 대체관계에 있을 때 한 재화의 가격이 상승하면 그 재화의 공급을 늘리고 대체관계에 있는 다른 재화의 공급은 줄인다.

10. [출제의도] 수요와 공급의 내용 이해하기

개인이라도 제품을 판매하는 경우에는 공급자이다. 연탄의 가격은 수요가 증가하고 공급이 감소하므로 상승한다.

ㄴ. 노동 시장에서 노동의 공급이 증가한다. ㄹ. 갑, 을, 병 모두의 행위는 타인의 경제 활동에 영향을 준다.

11. [출제의도] 경쟁의 형태에 따른 시장의 특징 파악하기

A는 완전 경쟁 시장, B는 과점 시장, C는 독점적 경쟁 시장이다. ① 독점 시장의 특징이다. ② A의 특징이다. ③ C보다 B가 공급자의 시장 지배력이 높다. ④ B에서는 자원의 효율적 배분이 이루어지지 않는다.

12. [출제의도] 가격 규제의 효과 이해하기

ㄱ. 아파트 가격이 1,200만 원이면 거래량은 1,700가구가 될 것이다. ㄷ. 2,100가구를 공급하면 아파트 가격은 1,000만 원이 될 것이다.

13. [출제의도] 비례세와 누진세의 특징 파악하기

(가)는 비례세이고 (나)는 누진세이다. (나)는 저소득층의 세금 부담을 완화시켜 저소득 계층에게 유리하다.

14. [출제의도] 가격 변화와 총판매 수입의 관계 파악하기

수요의 가격 탄력성이 비탄력적일 때, 가격을 인하하면 ㉠이 ㉡+㉢보다 작으므로 기업의 판매수입이 감소하였음을 알 수 있다.

15. [출제의도] 합리적 소비의 과정 이해하기

첫 번째는 만족도가 100인 빵 1단위를 소비하고, 두 번째는 추가되는 만족도가 90인 빵이나 김밥 중 어느 것을 먼저 소비해도 상관없다. 이런 식으로 추가되는 만족도가 높은 순으로 소비를 계속하면, 결국 빵 3단위와 김밥 2단위를 구매했을 때 총 만족도가 440이 되어 합리적 소비를 실현할 수 있다..

16. [출제의도] 균형 가격의 변동 요인 파악하기

가격이 상승할수록 거래량도 증가하였다. 이는 수요가 증가되었기 때문이다. ① 공급의 감소, ② 공급의 증가, ④ 수요의 감소, ⑤ 수요의 감소이다.

17. [출제의도] 국내총생산(GDP)과 국민총생산(GNP)의 의미 파악하기

㉠ 갑국 국민이 해외에서 생산한 것, ㉡ 갑국 국민이 자국에서 생산한 것, ㉢ 외국 국민이 갑국에서 생산한 것, ㉣ 을국 국민이 갑국에서 생산한 것,

㉤ 을국 국민이 자국에서 생산한 것이다. 이에 따라 ③은 ㉡에 해당한다.

18. [출제의도] 물가 상승 해결 방안 파악하기

그래프는 총수요가 증가함으로써 물가 상승이 이루어진 경우이다. 이 문제를 해결하기 위해서 총수요를 억제해야 한다. 총수요를 억제하려면 세율 인상, 정부 지출 축소, 통화량 감소, 이자율 인상 등이 필요하다.

19. [출제의도] 소득의 유형 이해하기

소득은 경상 소득과 비경상 소득으로 구분된다. 경상 소득은 오랜 기간에 걸쳐 정기적으로 얻어지는 소득으로 근로, 사업, 재산, 이전 소득이 있다. ① 비경상 소득은 일시적 요인에 의한 소득으로 자료에는 나와 있지 않다. ② 가장 많이 증가한 소득은 이전 소득이다. ③ 물가가 동일하다면 가게의 실질 소득은 850만 원에서 795만 원으로 감소했다. ④ 생산 활동에 직접 참여하지 않고 얻는 소득은 이전 소득으로 국민연금에 이에 해당한다.

20. [출제의도] 로렌츠 곡선 분석하기

그래프를 보면 갑국과 을국의 지니계수는 0.5로 동일하다. 하지만 지니계수가 동일하다고 해서 반드시 두 국가의 소득 분배 상태가 동일하다는 것은 아니다. 갑국은 국민의 하위 50%는 소득이 전혀 없고, 나머지 국민 50%가 전체 소득을 균등하게 가지고 있다. 을국은 한 사람이 전체 소득의 50%를 보유하고, 그 한 사람을 제외한 나머지 국민 전체가 50%의 소득을 균등하게 가지고 있다. 따라서 하위 50% 내의 소득 격차는 두 국가 모두 동일하다.

사회·문화 정답

1	④	2	③	3	①	4	③	5	④
6	④	7	③	8	①	9	①	10	⑤
11	③	12	③	13	④	14	③	15	⑤
16	⑤	17	④	18	⑤	19	②	20	②

해설

1. [출제의도] 자연 현상과 사회·문화 현상의 특징 구분하기

A는 자연 현상, B는 사회·문화 현상을 의미한다. 자연 현상은 확실성, 규칙성, 반복성, 물가치성, 보편성 등의 특징이 나타나는 반면에 사회·문화 현상은 확률성, 개연성, 당위성, 가치 함축성, 보편성과 특수성 등의 특징이 나타난다.

2. [출제의도] 기능론적 관점의 특징 이해하기

제시문은 시장 경제 원리로 인한 계층화 현상을 기능적(공정적)으로 평가하고 있다. ①, ④ 기능론은 생물유기체의 구성 요소가 필요에 따라 발생·소멸하듯이 계층화 현상도 사회 유지를 위해 필요에 따라 자연 발생하여 발전(진화)한다고 본다. 갈등론은 계층화 현상이 기득권을 유지하기 위해 만들어진 것이고 혁명을 통해 변동한다고 본다.

3. [출제의도] 사회·문화 현상을 연구하는 바람직한 태도 이해하기

그림은 같은 현상을 서로 다른 관점에서 볼 수 있음을 나타내고 있으므로 다양한 관점이 공존함을 인정하는 개방적 태도가 요구된다. 개방적 태도는 비판을 허용하면서, 다양한 주장이 증명되기까지는 하나의 가설로 받아들이는 태도이다.

4. [출제의도] 상징적 상호 작용론의 특징 파악하기

제시문은 개인 간의 의사 소통을 분석하여 사회 현상을 이해하고자 하는 상징적 상호 작용론적 관점이다. ㄱ은 갈등론, ㄴ은 거시적 관점에 해당한다.

5. [출제의도] 자료 수집 방법의 특징과 적절한 연구 주제 파악하기

A는 질문지법, B는 면접법, C는 참여 관찰법이다. ① 참여 관찰법, ②, ③ 문헌 연구법, ⑤ 질문지법의 연구 주제로 적합하다.

6. [출제의도] 사회 집단의 특징 이해하기

① 소속 집단은 일본이지만 준거 집단은 한국이

기 때문에 발생하는 문제로 볼 수 있다. ㉡은 시민 단체로서 자발적 결사체, 공식 조직, 이익 사회에 해당한다. ㉢은 공식 조직, 이익 사회이며 인간 관계는 형식적, 수단적 특성이 강하다.

7. [출제의도] 관료제와 탈관료제의 속성 비교하기

소속감, 안정성, 위계성이 높은 조직에서 유연하고 민주적인 조직으로 변화되었으므로, 관료제적 조직이 탈관료제적 조직으로 변화했다고 할 수 있다. 위계성이 낮아지고 유연성이 강화되므로 중간 관리층의 역할, 부서 간 경계는 약화될 것이다.

8. [출제의도] 사회 명목론과 사회 실재론 적용하기

(가)는 사회 실재론, (나)는 사회 명목론이며, (다)는 사회 실재론에 근거하여 개인보다 사회를 강조하는 주장이다. 따라서 (가) 관점에서 사회 유기체설, 전체주의에 근거하여 (다)를 지지하거나, (나) 관점에서 사회 계약설, 개인주의에 근거하여 (다)를 비판해야 한다.

9. [출제의도] 사회 이동 구분하기

수직 이동이 가능한 개방적 사회에서 개인의 노력으로 상승 이동을 하였으므로 개인적 이동에 해당한다. 세대 내 이동과 세대 간 이동이 동시에 일어났으나, 기존 계층 구조가 변화하는 구조적 이동은 나타나지 않았다.

10. [출제의도] 지위와 관련된 사회학적 개념 이해하기

㉠, ㉡ 개인이 노력에 의해 얻은 성취 지위이다. ㉢ 역할 수행에 대한 평가 결과로서 보상에 해당한다. ㉣ 초기 사회화가 이루어지는 대표적인 비공식적 기관은 가족이다. ㉤ 학생과 연구부원으로서의 지위에 따른 역할이 상충되어 역할 갈등이 발생할 수 있다. ① 청소년은 귀속 지위이다.

11. [출제의도] 문화 제국주의 현상 파악하기

제시문의 A는 문화 제국주의를 의미한다. 문화 제국주의는 강대국이 자문화 중심주의 관점에서 문화를 상품화함에 따라 문화의 획일화를 초래할 수 있다. ㄹ. 문화 상대주의와 관련된 진술이다.

12. [출제의도] 문화 변동의 과정과 양상 이해하기

그림은 서로 다른 두 문화 체계가 장기간에 걸쳐 전면적인 접촉을 하는 과정에서 일어나는 문화 접변으로 (가)는 문화 병존, (나)는 문화 동화, (다)는 문화 융합을 의미한다. ① 문화 동화, ② 문화 병존 사례이다. ⑤ 제3의 문화를 창조하는 (다)가 (나)보다 문화의 다양성에 기여할 수 있다.

13. [출제의도] 정보화 시대에 나타날 농촌과 도시의 관계 이해하기

제시문은 정보화로 인해 농촌과 도시의 교류가 활발해져서 지역 간 특징이 모호해짐을 나타냄과 동시에 과거보다 더 긴밀한 관계를 형성함을 보여 준다.

14. [출제의도] 실증적 연구 방법과 해석적 연구 방법의 특징 비교하기

제시문에서 갑은 실증적 연구, 을은 해석적 연구 방법을 사용하고 있다. ①, ②, ③은 실증적 연구, ④, ⑤는 해석적 연구 방법의 특징이다.

15. [출제의도] 문화를 보는 관점 이해하기

(가)는 자문화 중심주의로 집단 내 일체감 형성과 사회 통합에 기여할 수 있으나 국제적 고립을 초래할 수 있다. (나)와 (다)는 문화 상대주의적 관점으로 타문화 수용은 빠를 수 있으나, 자문화의 정체성을 상실할 우려가 있다. ②, ③은 문화 상대주의적 관점이다.

16. [출제의도] 그래프를 읽고 인구 구조의 변화가 가져올 영향 추론하기

ㄱ. 노인 인구 증가로 노인 유권자가 증가하여 정치적 영향력이 커질 가능성이 높아진다. ㄴ. 노인 인구 증가만으로 파악할 수 없다. ㄷ. 0 ~ 20세 인구 감소를 통해 추론할 수 있다. ㄹ. 노인 인구가 크게 증가함에 따라 노인 복지를 위해 사회가 부담해야 하는 비용이 증가할 것이다.

17. [출제의도] 가족 관계 등록제 시행에 따른 사회적 변화 추론하기

이혼 및 재혼 가정에 대한 차별적 요소가 해소될 뿐만 아니라, 신분 변동 사항을 임의로 확인할

수 없도록 했으므로 이혼 및 재혼에 대한 부정적 시각이 완화되고 사생활이 보호되며 사회적으로 다양성이 강화될 것이다. ㄷ. 양성 평등이 실현됨에 따라 가부장적 문화와 친족 집단의 영향력은 약화될 것이다.

18. [출제의도] 우리 전통 문화의 계승·발전 방향 이해하기

제시문은 전통 문화의 세계화를 통한 계승·발전 사례를 보여주고 있다. ① 문화가 획일화될 우려가 있으며, ② 자문화 중심주의가 될 가능성이 있다.

19. [출제의도] 문화의 변동성 이해하기

제시문에서 문화의 변동성을 추론할 수 있다. ㄴ. 급속한 문화 변동 과정이 언제나 가치관의 혼란을 수반하는 것은 아니며, 제시문에서 가치관의 혼란은 찾아볼 수 없다. ㄷ. 새로운 문화 요소가 등장하더라도 성원들에 의해 수용되지 않으면 변동을 수반하지 않는다.

20. [출제의도] 자료 분석을 통해 계층 구성 비율과 소득 불평등도 파악하기

그래프는 각 시점에서의 계층 구성 비율과 로렌츠 곡선의 상관 관계를 가정한 것이다.

<보기> ㄴ. 로렌츠 곡선은 대각선에 가까울수록 균등한 소득 분배를 나타낸다. 따라서 사회 보장 제도가 확충되어 소득 불균등이 개선되면 B는 A로 이동한다. ㄷ. C는 A에 비해 상·하층의 비중이 높아 계층의 양극화 문제를 안고 있는 시점이다. 따라서 사회 통합 정책은 C 시점에서 더 필요하다.