

제 4 교시

사회탐구 영역(사회·문화)

성명

수험 번호

- 자신이 선택한 과목의 문제지인지 확인하시오.
- 문제지의 해당란에 성명과 수험 번호를 정확히 쓰시오.
- 답안지의 해당란에 성명과 수험 번호를 쓰고, 또 수험 번호와 답을 정확히 표시하시오.
- 선택한 과목 순서대로 문제를 풀고, 답은 답안지의 '제1선택'란부터 차례대로 표시하시오.
- 문항에 따라 배점이 다르니, 각 물음의 끝에 표시된 배점을 참고하시오. 3점 문항에만 점수가 표시되어 있습니다. 점수 표시가 없는 문항은 모두 2점입니다.

1. 다음 대화에 나타난 갑의 관점과 일치하는 내용을 <보기>에서 고른 것은?



< 보 기 >

- ㄱ. 계층 구조는 인간의 잠재력 발휘를 저해한다.
- ㄴ. 지배 계층의 합의에 의해 희소 가치가 분배된다.
- ㄷ. 사회에 대한 기여도에 따라 직업을 서열화할 수 있다.
- ㄹ. 직업의 기여도에 따라 보상을 차등하는 것이 효율적이다.

- ① ㄱ, ㄴ ② ㄱ, ㄷ ③ ㄴ, ㄷ ④ ㄴ, ㄹ ⑤ ㄷ, ㄹ

2. 다음 자료에 대한 설명으로 옳지 않은 것은? [3점]

평소 이타적 태도에 대해 관심을 갖고 있던 갑은 이성 교제를 하는 학생이 다른 학생보다 이타적 태도를 덜 보일 것이라는 잠정적 결론을 가지고 연구하였다. 먼저 이성 교제를 하는 학생과 하지 않는 학생의 행동을 관찰한 후, 이성 교제하는 학생 10명을 선정하여 심층 면접을 실시하였다. 그리고 무작위로 선정한 학생 200명을 대상으로 설문 조사하고 그 자료를 통계 처리하였다. 이러한 자료를 종합하여 결론을 도출하였다.

- ① 이타적 태도와 이성 교제 간의 관계를 분석할 수 있다.
- ② 양적 연구 방법과 질적 연구 방법을 모두 사용하고 있다.
- ③ 이성 교제는 원인, 이타적 태도는 결과에 해당하는 변수이다.
- ④ 설문 조사 대상은 이성 교제를 하는 학생으로 하는 것이 적절하다.
- ⑤ 자료를 통계 처리하여 결론을 도출하는 과정에서 가치 중립이 요구된다.

3. 다음 자료에서 파악할 수 있는 내용으로 가장 적절한 것은?

[조사 내용]

○ 중산층의 삶이 불황을 겪으면서 어떻게 변화하였는지 알아보기 위하여 10대 대기업에서 명예 퇴직 한 사람들의 3년 후 상황을 조사하였다.

[조사 결과]

○ 4명 중 1명이 아직 일자리를 찾지 못한 상태이다. 젊은 퇴직자들은 일자리를 찾지 못하고 있고, 50대는 대부분 재취업을 포기하였다.

○ 재취업한 이들은 퇴직자 10명 중 5명 꼴이다. 그러나 재취업에 성공한 이들의 경우에도 90% 이상이 전보다 훨씬 낮은 임금을 받아 소득이 감소하였다.

○ 창업한 사람들은 5명 중 1명 꼴이다. 그러나 이들도 회사에 다닐 때보다 소득이 크게 줄었다.

- ① 세대내 계층 이동이 활발하게 이루어졌다.
- ② 세대간 계층 이동의 기회가 점차 줄어들었다.
- ③ 수직 이동보다 수평 이동이 더 활발하게 이루어졌다.
- ④ 개인의 지위가 귀속적으로 결정되는 경향이 커지고 있다.
- ⑤ 계층 구조의 유형이 폐쇄적이고 불안정한 형태로 변화였다.

4. 다음 자료는 신문에 게시된 공고문이다. 이에 대한 설명으로 옳은 것만을 <보기>에서 있는 대로 고른 것은? [3점]

<연구 대상자 모집>

○○연구원과 △△병원에서는 승용차를 이용하는 직장인을 대상으로 출퇴근 수단의 전환이 개인의 건강에 미치는 영향을 알아보기 위해 아래와 같이 연구 대상자를 모집합니다.

☑ 참가 자격 : ① 30~40대 신체 건강한 남성
② 사무직 직장인
③ 6개월 이상 승용차로 통근
④ 규칙적으로 운동을 하지 않음

☑ 모집 인원 : 총 120명

☑ 연구 기간 : 연구 시작일로부터 8주간

☑ 연구 절차 : 설명회 개최 → 건강 검진 → 출퇴근 수단 전환 → 건강 검진

☞ 수단 전환 유형 : 승용차 → 도보(40명), 자전거(40명), 대중 교통(40명)

☞ 건강 검진 내용 : 설명회에서 자세히 안내함

☑ 참가자 혜택 : 신청 즉시 헬스 클럽 3개월 이용권 지급

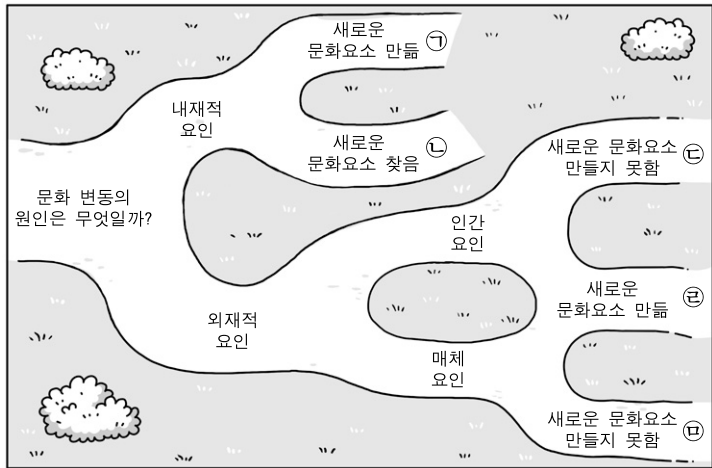
< 보 기 >

- ㄱ. 참가자 혜택 조건은 연구 결과에 영향을 미칠 수 있다.
- ㄴ. 연구 결과를 30~40대 남성 사무직 직장인에 대하여 일반화할 수 있다.
- ㄷ. 실제 연구에서 설명회를 개최하지 않으면 연구의 윤리적 문제가 발생한다.
- ㄹ. 명시된 참가 자격은 연구 목적에 비추어 보아 표본의 대표성을 저해하지 않는다.

- ① ㄱ, ㄴ ② ㄱ, ㄷ ③ ㄴ, ㄹ
④ ㄱ, ㄷ, ㄹ ⑤ ㄴ, ㄷ, ㄹ

2 사회탐구 영역 (사회·문화)

5. 그림은 갑이 문화 변동의 원인을 유형화한 것이다. ㉠~㉣에 대한 설명으로 옳은 것은? [3점]



* 왼쪽에서 출발, 해당하는 요인·조건을 경유하여 각각 최단거리로 ㉠~㉣에 도착함.

- ① 김치 스파게티, 불고기 피자는 ㉠의 사례이다.
- ② 플라스틱을 생산하여 특허를 낸 것은 ㉡의 사례이다.
- ③ O.O.O이 외국을 다녀와서 미니스커트를 처음으로 소개한 것은 ㉢의 사례이다.
- ④ 전통적으로 내려오던 활의 원리를 이용하여 현악기를 만든 것은 ㉣의 사례이다.
- ⑤ 알파벳에서 아이디어를 얻어 문자를 개발한 것은 ㉣의 사례이다.

6. 표는 노인을 대상으로 한 설문 조사 결과이다. 이에 대한 분석으로 옳은 것은? [3점]

〈노인이 겪는 가장 심각한 문제〉

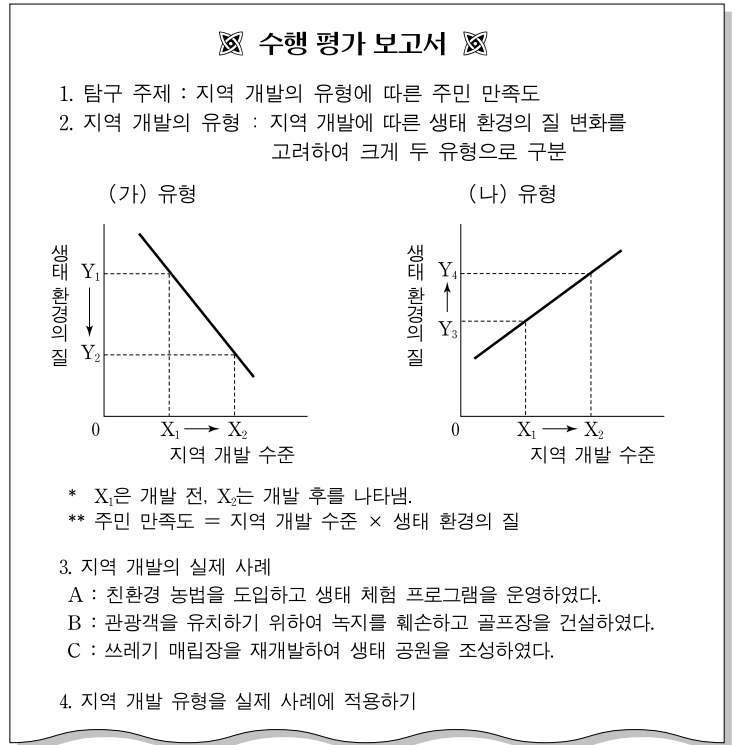
구분	도시		농촌	
	2002년	2005년	2002년	2005년
경제적 어려움	37.8	48.8	32.6	39.2
건강 문제	25.5	22.4	35.8	36.7
외로움, 소외감	17.7	6.1	13.4	6.6
기타	19.0	22.7	18.2	17.5

〈노인의 생활비·용돈 마련 방법〉

구분	도시		농촌	
	2002년	2005년	2002년	2005년
본인, 배우자	53.8	56.6	59.7	64.1
자녀, 친척	42.4	38.6	35.9	31.2
기타	3.8	4.8	4.4	4.7

- ① 외로움과 소외감을 겪는 노인의 수는 2002년에 비해 2005년에 줄어들었다.
- ② 자녀나 친척으로부터 생활비나 용돈을 받는 노인의 비율은 도시보다 농촌이 더 높다.
- ③ 농촌 노인에게 비해 도시 노인의 경제적 어려움이 더 크며 자녀나 친척으로부터 더 많은 생활비와 용돈을 받고 있다.
- ④ 본인과 배우자가 생활비나 용돈을 마련하는 노인의 비율은 도시와 농촌 모두 2002년에 비해 2005년에 증가하였다.
- ⑤ 건강 문제가 가장 심각한 문제라고 생각하는 노인의 비율은 도시와 농촌 모두 2002년에 비해 2005년에 증가하였다.

7. 다음 자료는 지역 개발에 대한 수행 평가 보고서이다. 이에 대한 분석으로 적절한 것은? [3점]



- ① (나) 유형보다 (가) 유형의 지역 개발이 주민 만족도를 높여 준다.
- ② B는 (가) 유형보다 (나) 유형에 가까운 지역 개발로 볼 수 있다.
- ③ A와 B는 지역 개발 수준을 높임으로써 주민 만족도를 증가시킨다.
- ④ A와 C는 (나) 유형보다 (가) 유형에 가까운 지역 개발로 볼 수 있다.
- ⑤ C는 B보다 생태 환경의 질을 높이는 지역 개발로 볼 수 있다.

8. 다음 갑의 편지에서 밑줄 친 ㉠~㉣에 대한 설명으로 옳은 것만을 <보기>에서 있는 대로 고른 것은?

㉠아들아! 내가 처음 ㉡입사했던 회사는 업무가 획일적이고 일방적 지시로 통제되는 곳이었다. 그래서 ㉢부작용도 있었지만 그곳에서의 경험은 내가 회사를 세워 경영하는 데 많은 도움이 되었다. ㉣우리 회사는 개인의 능력을 최대한 발휘할 수 있는 자유로운 근무 환경을 제공하여 높은 성과를 올리고 있잖니. 너도 회사에서 맡은 ㉤과업에 고생이 많겠지만 그곳에서의 경험은 네가 성장하는 데 밑거름이 되리라 믿는다. 그동안 바빠서 네게 소홀했는데 훌륭하게 자라줘서 고맙구나.

—〈보기〉—

- ㄱ. 갑은 ㉠과의 관계에서 가치 갈등을 경험하고 있다.
- ㄴ. 위계의 서열화로 인한 비효율성은 ㉢의 예이다.
- ㄷ. ㉠은 귀속 지위이며, 그의 역할 행동은 ㉣이다.
- ㄹ. ㉣은 ㉡에 비해 현대 사회의 변화에 잘 적응하는 유연한 조직 형태이다.

- ① ㄱ, ㄴ
- ② ㄱ, ㄷ
- ③ ㄴ, ㄹ
- ④ ㄱ, ㄷ, ㄹ
- ⑤ ㄴ, ㄷ, ㄹ

(사회·문화)

사회탐구 영역

3

9. 문화 이해의 관점이나 태도와 관련하여 다음 신문 기사에 대한 분석으로 가장 적절한 것은?

○○ Times Jul. 09. 2008

미국 프로야구 팬들은 조용하지만 때로는 홈팀 선수들에게 야유를 퍼붓는다. 메이저리그에서는 홈팀이 팬들에게 수모를 당하는 경우가 비일비재하다. 이에 비해 한국 프로야구 팬들은 흥미롭다. 한국 팬들은 미국 팬들보다 더 열정적이다. 하지만 응원하는 팀의 선수가 삼진으로 물러나도 박수로 맞아준다. 경기 내내 노래하고 춤추는 이들이지만 상대팀이 공격할 때는 응원을 자제한다.

- ① 한국 응원 문화가 미국 응원 문화를 잠식한다고 보고 있다.
 ② 미국 응원 문화가 한국 응원 문화보다 바람직한 것으로 보고 있다.
 ③ 미국 응원 문화는 한국 응원 문화를 따라야 발전한다고 주장한다.
 ④ 한국 응원 문화의 특수성을 미국 응원 문화와 비교하여 파악하고 있다.
 ⑤ 상대팀이 공격할 때 응원을 자제하는 것을 응원 문화의 보편적 성격으로 보고 있다.
10. 다음 자료는 A국의 혼인과 이혼의 통계이다. (가), (나)만을 고려했을 때 A국의 2007년 가족의 변화를 가장 적절하게 분석한 것은? [3점]

(가) 2007년 혼인은 35만 건으로 2003년 이후 계속 증가
 - 혼인 중 재혼은 남자 17%, 여자 18%임.
 (나) 2007년 이혼은 12만 건으로 2003년 이후 계속 감소
 - 이혼 부부 중 60%가 미성년 자녀 있음.

- ① (가)에 따르면 비혈연 가족의 수가 감소했을 것이다.
 ② (가)에 따르면 핵가족은 증가, 확대 가족은 감소했을 것이다.
 ③ (나)에 따르면 한부모 가족의 수가 증가했을 것이다.
 ④ (가)와 (나)는 가족 해체 현상이 심화됨을 보여준다.
 ⑤ (가)와 (나)는 가족의 재생산 기능이 약화됨을 보여준다.
11. 다음 사례에 대한 분석으로 적절한 내용을 <보기>에서 고른 것은?

은퇴한 의사인 갑은 대도시에서 작은 시골 마을로 이사하여 마을 회관의 일부를 빌려 어린이와 노인들을 대상으로 무료 진료를 시작하였다. 아내는 살고 있는 집을 문화 공간으로 꾸며 지역 주민에게 개방하였다.

— < 보 기 > —

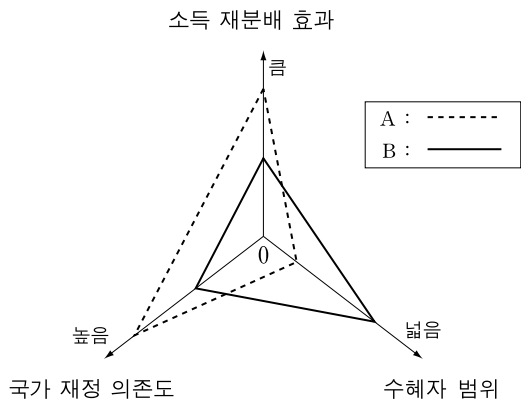
ㄱ. 갑 부부의 사례는 농촌의 인구 고령화 현상을 완화시켜 준다.
 ㄴ. 갑 부부는 나눔의 정신을 실천하여 함께 사는 공동체를 만드는 데 기여하고 있다.
 ㄷ. 갑은 직업의 이질적 특성이 강한 사회에서 동질적 특성이 강한 사회로 이동하였다.
 ㄹ. 갑이 이사한 마을은 공동체가 약화되거나 해체되고 있는 농촌 마을의 전형적인 예이다.

- ① ㄱ, ㄴ ② ㄱ, ㄷ ③ ㄴ, ㄷ ④ ㄴ, ㄹ ⑤ ㄷ, ㄹ

12. 문화의 의미와 관련하여 대화의 밑줄 친 ㉠, ㉡에 대한 설명으로 옳은 것은?



- ① ㉠은 넓은 의미의 문화로 생활 양식의 총체를 말한다.
 ② ㉡은 문화에 대한 평가적 의미가 내포되어 있다.
 ③ ㉡은 좁은 의미의 문화로 세련된 것, 편리한 것을 가리킨다.
 ④ ㉠은 물질 문화를, ㉡은 비물질 문화를 의미한다.
 ⑤ 문화를 지식이나 기술의 발전 단계로 보는 것은 ㉡보다 ㉠이다.
13. 그림은 사회 보험과 공공 부조를 유형화하여 비교한 것이다. A, B의 일반적 특성에 대한 설명으로 옳은 것은? [3점]



- ① A는 개인의 자유 의사에 따라 가입하는 제도이다.
 ② A는 경제적 부담 능력이 있는 국민을 대상으로 한다.
 ③ A의 대표적인 예는 고용 보험 제도이다.
 ④ B는 국민의 최저 생계비를 보장하기 위한 제도이다.
 ⑤ B는 A에 비해 강제 가입의 성격이 강하다.
14. 다음의 관점에서 사회 문제의 원인과 대책을 분석하기 위한 요소를 바르게 평가한 학생을 고른 것은?

사회의 질서는 희소한 자원을 둘러싸고 갈등하는 집단들간의 역동적 관계로 파악해야 한다.

구 분	갑	을	병	정	무
개인적 원인 때문에 발생하는가?	○	×	○	×	×
구조적 원인 때문에 발생하는가?	×	○	×	○	○
일시적 불균형으로 볼 수 있는가?	○	×	×	×	○
사회 구조의 근본적 변혁이 대책인가?	×	○	○	×	×
사회 통제와 사회화 강화가 대책인가?	○	×	×	○	○

* ○는 예, ×는 아니오를 나타냄.

- ① 갑 ② 을 ③ 병 ④ 정 ⑤ 무

