

제 4 교시

사회탐구 영역(사회·문화)

성명		수험번호					3			
----	--	------	--	--	--	--	---	--	--	--

1

1. 그림 (가)~(라)에 대한 설명으로 옳은 것은?



- ① (가)는 사회 문제이다.
- ② (나)는 확률의 원리가 지배한다.
- ③ (다)는 인간의 의지와 무관한 현상이다.
- ④ (다)와 (라)를 통해 사회 현상의 인과 관계를 설명할 수 있다.
- ⑤ (가)~(라)는 사회 현상이 자연 현상에 영향을 줄 수 있음을 보여준다.

2. 다음은 사회·문화 현상을 보는 어느 관점을 설명하기 위해 교사가 제시한 자료이다. 자료를 보고 난 학생들의 진술 중 이 관점에 부합하는 것은?

병원에서 잡지를 넘겨보고 있었는데, 작은 초가집을 그린 그림이 있었어요. 풀이 덮인 좁은 길이 구불구불 저 멀리 초가집까지 나 있었죠. 그림을 바라보자니 벋짚 냄새 가득한 할머니 댁이 떠오르면서 몸도 마음도 편안해 지는 것을 느끼게 되었죠. 나는 그 그림을 오래 수첩에 넣었어요. 집에 돌아와 저녁을 먹고 난 후 아내와 아들에게 정말 멋진 그림을 보여주겠다며 병원에서 오려온 그림을 보여 주었죠. 그러자 아들은 “아빠 뭐예요. 잡지 조각이잖아요.”라고 말했고, 아내는 “별로네요.”라고 하더군요.

- ① 갑 : 아빠의 행동은 공중 도둑이 무너진 현실을 보여주고 있어.
- ② 을 : 경험과 기억이 다른데 아빠의 향수를 어떻게 알겠어.
- ③ 병 : 가부장제가 약화되면서 아빠의 권위가 떨어지고 있어.
- ④ 정 : 자녀에 대한 인성 교육 프로그램을 만들어야 해.
- ⑤ 무 : 가족 구성원 간에 갈등은 나타나기 마련이야.

3. 다음은 어느 연구 논문에서 수록된 자료 수집 과정을 요약한 것이다. 이 논문의 연구 주제로 가장 적절한 것은? [3점]

본 연구의 자료는 연구 대상 학습자의 협동 학습 수업을 자세히 살펴보고 현장 기록, 녹음, 면담, 동영상 촬영 등을 통해 수집하였으며, 이를 토대로 기록지를 작성하였다. 이 외에도 학생들이 제출한 모둠 보고서, 평가지 등의 학습 결과물과 학습지, 학생 면담 카드 등을 모아 보조 자료로 활용하였다.

- ① 협동 학습과 강의식 수업의 장·단점 비교
- ② 협동 학습과 학업 성취도와와의 상관 관계 분석
- ③ 협동 학습에 임하는 교사들의 행태에 관한 이해
- ④ 성공적인 수업을 위한 교실 환경의 개선 방안 모색
- ⑤ 협동 학습에서 학습자들이 상호 작용하는 양태 파악

4. 다음 대화에는 빈곤을 보는 세 사람의 관점이 나타나 있다. 이에 대한 설명으로 옳은 것은?

갑 : 자원 분배가 공평하지 못하다보니 빈곤을 겪는 사람이 나올 수밖에 없어.
을 : 교육을 제대로 받지 못한 사람이나 부양해 줄 가족이 없는 노인 등이 빈곤 상태에 있게 돼.
병 : 사람들이 빈민들을 게으르고 의타적이라고 생각하는 게 문제야. 빈민들도 자신들을 그렇게 생각하면서 가난을 숙명처럼 받아들이잖아.

- ① 갑은 빈곤을 일탈 행위로 인식할 것이다.
- ② 을은 빈곤의 원인을 사회 체제의 구조적 결함에서 찾을 것이다.
- ③ 병은 빈곤 해결을 위해 사회 제도의 개선을 강조할 것이다.
- ④ 갑은 을보다 사회 계층 현상을 부정적으로 볼 것이다.
- ⑤ 갑은 거시적 관점, 을과 병은 미시적 관점을 갖고 있다.

5. 다음 글에 나타난 개인과 사회를 바라보는 관점과 일치하는 진술만을 <보기>에서 있는 대로 고른 것은?

문이 여러 개 있는 방에 한 사람이 서 있다고 가정해 보자. 이때, 방의 구조는 그가 할 수 있는 행동을 제한할 것이다. 예를 들어 벽과 문의 위치는 그가 나가고 들어오는 경로를 제한한다. 개인이 사회에서 할 수 있는 일도 이와 유사하다.

- < 보 기 > —
- ㄱ. 사회는 개인의 행동과는 다른 독자성을 갖는다.
 - ㄴ. 개인과 사회가 서로에게 미치는 영향력은 같다.
 - ㄷ. 사회학적 인식의 대상은 행위의 주관적 의미이다.
 - ㄹ. 전체를 구성하는 부분들이 파괴되어도 전체는 생존한다.

- ① ㄱ, ㄷ
- ② ㄴ, ㄷ
- ③ ㄱ, ㄴ, ㄷ
- ④ ㄱ, ㄴ, ㄷ
- ⑤ ㄱ, ㄷ, ㄹ

6. 다음은 수업 시간에 실시한 형성 평가에서 학생 홍길동이 표시한 답안이다. 이 학생이 받을 점수 합계로 옳은 것은? [3점]

형성 평가

3학년 3반 홍길동

자료는 2008년부터 시행되고 있는 어느 사회 보장 제도의 내용을 요약한 것이다. 이에 대한 옳은 설명에는 '○', 틀린 설명에는 '×'를 표시하시오. (맞으면 1점, 틀리면 0점임)

- 가입 대상 : 국민 건강 보험에 가입되어 있는 모든 사람
 □ 서비스 대상 : 65세 이상의 노인 또는 65세 미만의 노인성 질환자(치매, 중풍 등)로서 거동이 현저히 불편하여 장기 요양이 필요한 자
 □ 서비스 내용 : 시설 급여, 재가 급여, 특별 현금 급여
 □ 가입자 부담액 = 가입자의 건강 보험료 × 4.78 %
 □ 징수 방법 : 건강 보험료와 통합 징수되되, 독립 회계로 관리

질 문	응답	점수
1. 노인 문제에 대한 사회 연대 책임을 강조한다.	○	
2. 가입자의 수와 서비스 대상자의 수는 일치한다.	○	
3. 부양할 노인이 없는 가입자도 부담액을 납부한다.	○	
4. 가입자의 소득은 부담액 산정에 영향을 미친다.	×	

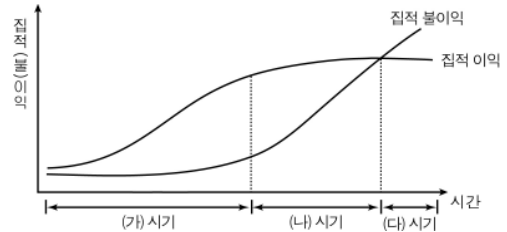
- ① 0점 ② 1점 ③ 2점 ④ 3점 ⑤ 4점

7. (가)와 (나)는 최근 증가하고 있는 가족 유형이다. 이에 대한 설명으로 옳은 것은? [3점]

- (가) 부모 중 한쪽의 사망, 이혼, 별거 등으로 인하여 한쪽 부모가 없거나 법적으로 또는 현실적으로 한쪽 부모 역할을 할 수 없는 편부 또는 편모와 그 자녀로 이루어진 가족
 (나) 부부가 직장 때문에 각기 다른 지역에 거주하면서 각자의 근무지에서 각각의 주거를 두고 일주일에 최소한 3일을 떨어져서 생활하며, 이러한 비동거 생활을 6개월 이상 지속하는 가족

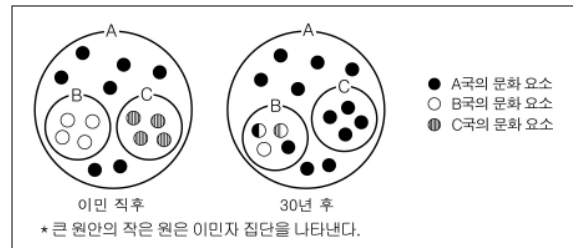
- ① (가)는 핵가족이고 (나)는 확대 가족이다.
 ② (가)와 (나) 모두 공동 사회보다 이익 사회의 성격이 강하게 나타난다.
 ③ (가)와 (나)의 확산은 공통적으로 가구의 평균 구성원 수를 감소시킨다.
 ④ (가)보다 (나)에서 경제적 어려움이 더 큰 문제가 된다.
 ⑤ (나)보다 (가)에서 가족 구성원 간 역할 갈등이 더 빈번하게 나타난다.

8. 다음은 집적 이익과 관련한 도시화의 진행 과정을 도식화한 것이다. (가)~(다) 시기에 나타났을 신문 기사의 제목으로 가장 적절한 것은?



- ① (가)시기 전반부 - 농촌과 도시의 생활 양식, 거의 유사해져
 ② (가)시기 후반부 - 도시로의 인구 집중, 갈수록 빨라져
 ③ (나)시기 전반부 - 귀농 인구 급속도로 늘어
 ④ (나)시기 후반부 - 도시 인구 순수입, 마이너스로 전환
 ⑤ (다)시기 - 도시 거주민, 삶의 만족도 크게 높아져

9. 그림은 A국에 B국과 C국 사람들이 이민을 와서 30년이 지난 이후의 문화 변동 양상을 보여주고 있다. 이러한 변화와 관련한 설명으로 옳은 것은? [3점]



- ① A국 국민들은 자문화에 대해 자부심을 갖고 있지 않다.
 ② B국 이민자 집단에서 문화 공존적인 요소는 찾을 수 없다.
 ③ C국 이민자 집단의 문화는 이민 직후와 달리 30년 후엔 A국의 하위 문화가 아니다.
 ④ C국 이민자들은 원래의 A국 국민들에 비해 자문화에 대한 정체성이 강하다.
 ⑤ B국 이민자 집단과 C국 이민자 집단 사이에는 문화 접변이 일어나지 않았다.

10. 표는 출산율과 출생 성비의 변화를 나타낸 것이다. 이에 대한 분석으로 옳은 것은? [3점]

구분	1990년	1995년	2000년	2002년	2004년	2005년
출산율(명)	1.57	1.63	1.47	1.17	1.15	1.08
총출생 성비	116.5	113.2	110.2	110.0	108.2	107.7
첫째 아이	108.5	105.8	106.2	106.5	105.2	104.8
둘째 아이	117.0	111.7	107.4	107.3	106.2	106.4
셋째 이상	192.7	180.2	143.9	141.2	132.7	128.2

* 출생 성비 : 여아 출생자 수 100명 당 남아 출생자 수

- ① 출생 성비의 불균형이 심화되고 있다.
 ② 신생아 중 여아가 차지하는 비중은 증가하고 있다.
 ③ 신생아 중 남아의 수는 1995년보다 1990년에 많다.
 ④ 1995년 이후 신생아 수가 지속적으로 감소하고 있다.
 ⑤ 2005년 출생아의 수가 가장 많은 것은 '셋째 이상'이다.

[사회 · 문화] 사회탐구 영역

3

[11 ~ 12] 다음은 어느 연구를 소개한 글의 일부이다. 읽고 물음에 답하시오.

본 연구는 전국의 중학교 2학년 학생들과 초등학교 4학년 학생들 중 연구 대상으로 선정된 동일한 학생들을 대상으로 그들의 잠재적 직업 선택, 이탈 행위, 여가 참여 등의 생활 실태를 추적 조사하여 데이터를 구축하는 것을 목적으로 한다.

이를 위해 본 연구는 전국의 중학교 2학년 학생들 중 3,000명을 선정하여 이들을 대상으로 2003년부터 2008년(고등학교 졸업 이후 1년차)까지 6년 동안 반복적으로 추적 조사하고, 전국의 초등학교 4학년 학생들 중 2,500명을 선정하여 이들을 대상으로 2004년부터 2008년까지 5년 동안 반복적으로 추적 조사하였다. 이러한 과정을 통해 수집된 정보는 청소년 문제에 대한 대책 수립에 큰 도움을 줄 것으로 기대된다.

구분	초4	초5	초6	중1	중2	중3	고1	고2	고3	+1
2003년(1년차)					P1					
2004년(2년차)	P2					P1				
2005년(3년차)		P2					P1			
2006년(4년차)			P2					P1		
2007년(5년차)				P2					P1	
2008년(6년차)					P2					P1

* P1 : 연구 대상으로 선정된 3,000명의 중학교 2학년 학생
** P2 : 연구 대상으로 선정된 2,500명의 초등학교 4학년 학생

11. 위 연구에서 사용된 방법을 <보기>에서 고른 것은?

- < 보 기 >
- ㄱ. 종단 연구 ㄴ. 표본 조사
ㄷ. 사례 연구 ㄹ. 실험 연구

- ① ㄱ, ㄴ ② ㄱ, ㄷ ③ ㄱ, ㄹ ④ ㄴ, ㄷ ⑤ ㄴ, ㄹ

12. 위 연구에 대한 설명으로 옳은 것은?

- ① 가설을 설정하고 이를 검증하였다.
② 실험 집단과 통제 집단을 구성하였다.
③ 기존의 연구 동향을 파악하고자 한다.
④ 정책 연구를 지원하는 선행 연구가 된다.
⑤ 모집단은 전국의 초·중·고등학교 학생이다.

13. 그림은 갑의 일정을 나타낸 것이다. ㉠ ~ ㉣에 대한 설명으로 옳지 않은 것은? [3점]

9월 23일(수)	㉠ 중국어 수강 (19:00 ~ 21:00)
9월 24일(목)	㉡ 회사 이사회의 사업 계획 보고 속한 연제 이사되나 ~
9월 26일(토)	중국어 수강 (15:00 ~ 17:00 중강)
9월 27일(일)	㉢ 조기 축구회 모임
9월 28일(월)	강연(㉣) ○○노동 조합
9월 30일(수)	㉤ 중국 시사 파견 (2010. 9. 30 까지)

- ① ㉠은 예기 사회화에 해당한다.
② ㉡은 갑의 준거 집단이 될 수 있다.
③ ㉢은 구성원 간 대면 접촉이 이루어지는 이익 사회이다.
④ ㉣은 자발적 결사체이며 비공식 조직에 해당한다.
⑤ ㉤은 파업 중심의 조직이다.

14. 자료의 ㉠ ~ ㉣에 대한 설명으로 옳은 것은?

자 기 소 개 서

○○ 고등학교 3학년 5반 성준향

제가 사회 복지학과를 지원하게 된 것은 어려서부터 ㉠부모님과 함께 했던 다양한 봉사 활동 경험들이 바탕이 되었기 때문입니다. 특히, 지난 3년간 뜻이 맞는 친구들과 봉사 활동 동아리를 조직하여 활동해 오면서 막연하게만 생각해 왔던 이웃들의 어려운 생활상을 직접 체험하고 ㉡그들을 위해 조그만 힘이나마 보탬이 될 수 있는 삶을 살아야겠다고 결심했습니다. 특히, ㉢교회에서 운영하는 야학에 나가 초등학생들을 가르친 경험은 사회 복지사로서의 저의 꿈을 키우는 데 많은 도움이 되었습니다. 그 과정에서 대입 준비에 전념하라며 야학 지도를 반대하시는 어머님으로 인해 ㉣마음이 편치 않은 적도 있었지만, ㉤제가 훌륭한 사회 복지사가 되기를 바라면서 야학 지도에 힘을 보태주신 아버님의 격려는 저에게 큰 힘이 되었습니다. ... (후략)...

- ① ㉠은 귀속 지위이다.
② ㉡은 준항이가 재사회화되었음을 나타내는 사례이다.
③ ㉢은 2차적 사회화 기관이자 공식적 사회화 기관이다.
④ ㉣은 지위 불일치로 인해 나타난 결과이다.
⑤ ㉤은 준항이의 역할 행동이 아버지의 역할 기대와 일치함을 보여준다.

15. 표는 65세 이상 노인을 대상으로 그들이 거주하는 가구의 유형을 조사한 결과이다. 이를 근거로 답변할 수 있는 질문이 아닌 것은? [3점]

(단위 : %)

연도	1990	2000	2005	65~69세	70~79세	80세 이상
가구 유형						
1세대 가구	16.9	28.7	33.0	39.6	33.1	15.9
2세대 가구	23.4	23.9	24.9	28.6	21.2	27.0
3세대 이상 가구	49.6	30.8	23.5	17.3	24.5	36.2
1인 가구	8.9	16.2	18.1	14.1	20.8	20.4
비혈연 가구	1.2	0.4	0.5	0.4	0.4	0.5
계	100.0	100.0	100.0	100.0	100.0	100.0

- ① 65세 이상 노인이 자녀들과 함께 거주하는 경향은 약화되고 있는가?
② 65세 이상 노인이 거주하는 가구에서 노인 단독 가구의 비율은 감소하고 있는가?
③ 65세 이상 노인이 거주하는 3세대 이상 가구의 수는 지속적으로 감소하고 있는가?
④ 2005년 현재 65세 이상 노인 100명 중 몇 명이 1세대 가구에 거주하는가?
⑤ 2005년 현재 80세 이상 노인이 가장 많이 거주하는 가구 유형은 무엇인가?

16. 다음 글을 토대로 밑줄 친 콘텐츠에 대해 분석한 내용으로 옳지 않은 것은?

이 콘텐츠는 모두가 함께 만들어 가는 다국어판 인터넷 백과 사전입니다. 문서는 누구나 인터넷을 통해 고치고 편집할 수 있으며, 자유롭게 배포할 수 있습니다. 선전이나 광고 탑재는 금지되며, 개인의 의견이나 경험, 주장도 올릴 수 없습니다. 문서를 반복해서 훼손하거나 인신 공격 행위 또는 지침을 지속적으로 위반하는 행위를 한 사용자는 일정 기간 동안 문서 편집 등의 참여가 차단됩니다. 차단 기간 동안에도 문서 읽기는 가능합니다. 문서 내용이 잘못되었거나 저작권을 침해한 경우 '삭제 신청', '저작권 침해' 표시를 붙여주면 관리자가 판단하여 삭제합니다.

- ① 사회적 쟁점에 대한 토론의 장을 제공하고 있다.
 ② 정보 소비자가 정보를 생산할 수 있도록 하고 있다.
 ③ 네티즌 스스로 정보의 정확도를 높이도록 하고 있다.
 ④ 악의적인 정보 유포 행위에 대한 대책이 마련되어 있다.
 ⑤ 다수가 갖고 있는 정보를 통합해 유용성을 높이도록 하고 있다.

[17 ~ 18] 다음 글을 읽고 물음에 답하십시오.

(가) 타날라(Tanala)족은 화전을 일구어 농사를 짓던 민족이다. 이들의 마을은 동일한 씨족으로부터 갈라진 소수의 동족(同族) 집단으로 구성된다. 동족은 10여개의 가족으로 구성된 집단으로 별목과 개간 등을 공동으로 행하였으며 동족원의 범죄에 대한 처벌권을 갖고 있었다. 혼인은 마을 내에서 이루어지나, 동족 내에서는 금지되었다.

(나) 타날라족이 이웃 부족으로부터 논농사를 배운 이후에는 동족 규모의 공동 노동이 필요 없게 되어 가족이 핵심 노동 단위가 되었다. 이로 인해 동족의 기능은 점점 약화되어 조상에 대한 제사와 같은 의례적인 형태만 남게 되었다. 마을에는 서로 다른 씨족이 모여서 살게 되었고, 혼인도 다른 마을의 사람과 할 수 있게 되었다.

17. 위 사례에 내재된 개념만을 <보기>에서 있는 대로 고른 것은? [3점]

- ㉠ 자극 전파 ㉡ 공동 사회
 ㉢ 문화의 변동성 ㉣ 문화의 전체성

- ① ㉠, ㉡ ② ㉠, ㉢ ③ ㉡, ㉣
 ④ ㉠, ㉢, ㉣ ⑤ ㉡, ㉢, ㉣

18. 위 글을 근거로 추론할 수 있는 진술이 아닌 것은? [3점]

- ① (가)의 동족은 사회 질서 유지의 기능을 수행하였다.
 ② (가)의 동족 내에서는 협동적 상호 작용이 나타난다.
 ③ (나)의 가족은 재화를 생산하는 기능을 담당하였다.
 ④ (나)의 혼인에서 배우자 선택 시 당사자의 의사가 존중되었다.
 ⑤ (가)에 비해 (나)에서 배우자 선택의 범위가 넓다.

19. 다음은 ○○ 회사의 조직 운영의 개편 방향이다. 이를 통해 이 회사가 추구하고자 한 목표를 <보기>에서 고른 것은?

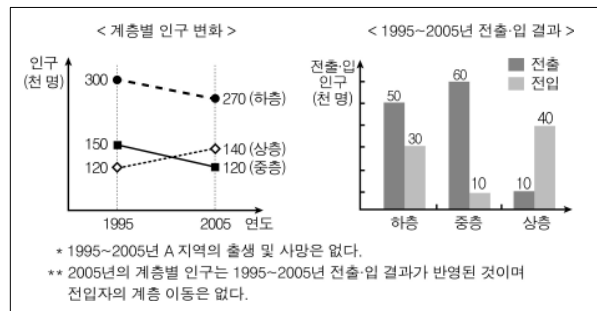
- 직원들에게 일과 시간의 15%까지 자신의 창의적인 아이디어를 발전시키는 데 쓰도록 하여 다양한 작은 변화 창출을 장려한다.
 ○ 직급에 관계없이 좋은 아이디어가 있으면 이를 발전시켜 사업화할 수 있도록 스스로 리더가 되어 사내 멤버들을 모아 새로운 팀을 꾸릴 수 있도록 한다.
 ○ 외부의 정보나 인적 자원을 활용할 수 있도록 직원들에게 고객, 경쟁사, 노동 시장, 국가 등 다양한 외부 환경 요소와 접촉할 수 있는 기회를 갖도록 한다.

< 보 기 >

- ㉠ 조직 운영의 안정성 제고
 ㉡ 과업 수행의 효율성 제고
 ㉢ 계획성 있는 조직 운영의 실현
 ㉣ 환경 변화에 대한 신속성 있는 대응

- ① ㉠, ㉡ ② ㉠, ㉢ ③ ㉠, ㉣ ④ ㉡, ㉢ ⑤ ㉡, ㉣

20. 그래프는 A 지역의 계층별 인구 변화 및 전출·입 결과를 나타낸 것이다. 이에 대한 분석으로 옳은 것은? [3점]



- ① 사회 통합에 유리한 계층 구조로 변화되었다.
 ② 계층별 전출·입 결과는 계층 상승 이동을 가져왔다.
 ③ 중층 인구의 감소율보다 하층 인구의 감소율이 더 컸다.
 ④ 중층과 하층에 속한 사람들 중 상층으로 이동한 사람은 2만 명이다.
 ⑤ 상층 인구가 증가한 것은 수직 이동보다 전출·입의 영향이 더 컸다.

※ 확인 사항

- 답안지의 해당란에 필요한 내용을 정확히 기입(표기)했는지 확인하십시오.