

제 4 교시

사회탐구 영역(사회·문화)

성명

수험번호

3

1

1. (가), (나)에 대한 설명으로 옳은 것은?

(가) 정보 통신 기술이 발달하면 여가 시간이 증가하고, 사회적 약자에게도 많은 기회가 제공됨으로써 삶의 질이 향상되고 보다 아름다운 사회가 이룩된다.

(나) 정보 통신 기술의 발달로 어떤 사회가 형성될지는 인간의 판단과 선택에 달려 있다. 정보 통신 기술은 인간의 복지를 향상시키는 데 활용될 수도 있지만, 인간을 통제하고 억압하는 용도로도 활용될 수 있다.

- ① (가)는 정보 사회를 낙관적으로 전망하고 있다.
- ② (가)는 정보 사회를 만들기 위한 인간의 노력이 불필요하다고 본다.
- ③ (나)는 사회 변동에 대하여 진화론의 입장과 일맥상통한다.
- ④ (나)는 정보 통신 기술의 발달을 통제할 때 나타나는 부작용을 우려하고 있다.
- ⑤ (가)와 달리 (나)는 정보 사회에 대하여 부정적으로 전망하고 있다.

2. 다음 A, B는 사회·문화 현상의 연구 방법이다. 이에 대한 설명으로 옳은 것은?

A가 연구 대상의 예외적이거나 사소한 특성들을 배제하고 일반적인 경향성을 확률의 논리 속에서 규명하려는 입장이 라면, B는 연구 대상에 대한 단순화나 한계 설정을 최소화하고 현상의 복잡성을 최대한 있는 그대로 맥락 속에서 파악하려는 입장이다.

- ① A는 방법론적 이원론을 전제로 한다.
- ② B는 계량화와 통계 분석을 주로 활용한다.
- ③ B는 연구 대상자의 주관적 상황 인식을 중시한다.
- ④ B보다 A가 사회 현상의 심층적 의미 이해에 효과적이다.
- ⑤ B와 달리 A는 경험적 자료를 바탕으로 연구를 진행한다.

3. 다음 글의 입장에 대한 설명으로 옳은 것은?

대중 매체는 대중의 사고와 판단에 강한 영향력을 행사한다. 사람들은 대중 매체가 제시하는 문제만을 진정한 문제로 착각하고, 대중 매체가 해석하는 방식으로 문제를 해석하고 판단할 수밖에 없다.

- ① 대중 매체의 정보 전달 기능을 부정하고 있다.
- ② 대중 매체가 사회 문제를 해결하는 주체임을 지적하고 있다.
- ③ 대중 매체가 대중에 의해 악용될 우려가 있음을 강조하고 있다.
- ④ 대중 매체의 일방향성에 의해 발생하는 문제를 제시하고 있다.
- ⑤ 대중 매체를 사회적 합의를 반영하는 수단으로 인식하고 있다.

4. 개인과 사회의 관계에 대한 다음 글의 관점에 부합하는 주장을 <보기>에서 고른 것은? [3점]

아테네로 귀환한 테세우스의 배를 아테네인들은 계속 보존했다. 그들은 배의 판자가 썩으면 그 판자를 떼어 내고 새 판자로 교체했다. 그런데 세월이 흘러 원래의 판자가 모두 새로운 판자로 교체되었다. 그렇다면 그 배는 테세우스의 원래 그 배인가? 아니면 전혀 다른 배인가? 그 배는 여전히 테세우스의 배이다. 부분이 모두 바뀌어 사라져도 전체로서의 특성은 변하지 않고 그대로이기 때문이다. 개인과 사회의 관계도 이와 마찬가지로 이해될 수 있다.

< 보 기 >

- ㉠. 사회를 떠난 개인은 의미 없는 존재이다.
- ㉡. 사회의 역량은 개개인이 가진 역량의 총합보다 크다.
- ㉢. 사회는 개인들 간의 자유로운 계약에 의해 만들어진다.
- ㉣. 사회 발전은 개개인의 발전을 가리키는 개념에 불과하다.

- ① ㉠, ㉡ ② ㉠, ㉢ ③ ㉡, ㉣ ④ ㉡, ㉣ ⑤ ㉢, ㉣

5. 사회·문화 현상에 대한 관점과 관련하여 다음 글의 입장에 부합하는 주장으로 가장 적절한 것은? [3점]

○○ 대학교 연구팀은 미국의 △△ 초등학교 교사들을 대상으로 아동들이 직면하고 있는 위험 요소가 5년 전에 비해 증가했는지 물었다. 그 다음 그들에게 첫 아이가 태어난 연도를 물었다. 분석 결과 5년 사이에 아이를 낳아 부모가 된 교사들이 그렇지 않은 교사들에 비해 위험 요소가 훨씬 더 늘었다고 답했다. 이 조사 결과를 이해하는 데 5년 사이에 나타난 사회적 환경의 변화는 중요하지 않다. 중요한 것은 그동안에 부모가 된 교사들이 있다는 점이다.

- ① 사회 변화는 집단 간의 이익 대립에서 비롯된다.
- ② 인간은 비용과 보상을 고려하여 행동을 선택한다.
- ③ 갈등과 불안정은 통합과 안정을 추구하는 방향으로 귀결된다.
- ④ 행위 주체가 처한 상황을 배제하고 사회 현상의 의미를 파악하기 곤란하다.
- ⑤ 사회의 각 부분은 상호 유기적인 관계를 맺으며 하나로서의 전체를 이룬다.

6. 밑줄 친 ㉠ ~ ㉣에 대한 옳은 설명만을 <보기>에서 있는 대로 고른 것은? [3점]

사회적 소수자 집단은 정체성 유지를 위해 두 가지 권리를 보장받아야 한다. 하나는 ㉠ 자기 집단 구성원들에 대한 권리로서 구성원들이 자기 집단의 정체성을 따르도록 통제할 수 있는 권리이다. 다른 하나는 ㉡ 자기 집단 외부에 대한 권리로서 외부 집단이 자기 집단의 정체성을 훼손하려는 시도를 거부할 수 있는 권리이다. 그런데 이 두 가지 권리를 주장하기 위해서는 ㉢ 반드시 갖춰야 할 조건이 있다. 그것은 두 가지 권리가 사회적 소수자 집단 구성원들의 자발적인 동의에 기초해야 하며, 보편적 가치의 보호를 목적으로 해야 한다는 것이다.

< 보 기 >

- ㄱ. 제일 교포 사회에서 자녀에게 한국어를 사용하게 하는 것은 ㉠의 사례이다.
 ㄴ. ㉡은 사회적 소수자 집단이 외부 집단으로 자신의 문화를 전파할 권리이다.
 ㄷ. 백인 중심 사회에서 흑인이 백인의 문화를 누릴 수 있도록 요구하는 것은 ㉢의 사례이다.
 ㄹ. ㉣은 ㉠, ㉡을 인정할 때 발생할 수 있는 극단적 문화 상대주의를 방지하기 위한 것이다.

- ① ㄱ, ㄷ ② ㄱ, ㄹ ③ ㄴ, ㄹ
 ④ ㄱ, ㄴ, ㄷ ⑤ ㄴ, ㄷ, ㄹ

7. 다음 연구에 대한 분석으로 옳지 않은 것은? [3점]

갑은 조직의 업무 수행 방식과 업무 효율성의 관계를 파악하기 위해 동일한 상품을 생산하는 A, B 회사를 선정하여 연구를 하였다. A 회사는 엄격한 규칙과 절차에 따라 업무를 수행하였고, B 회사는 구성원이 많은 재량권을 갖고 의사결정 과정에 참여하였다. 두 회사의 경영 성과 보고서를 분석해 보니, A 회사의 연 매출액은 계속해서 감소하고 있었고, B 회사의 연 매출액은 계속해서 증가하고 있었다. 갑은 이를 바탕으로 경직된 조직보다 유연한 조직이 업무 효율성을 높이는 데 유리하다는 결론을 내렸다.

- ① 연구자가 세운 가설이 수용되었다.
 ② 자료 수집을 위해 문헌 연구법을 활용하였다.
 ③ 업무 효율성을 측정하기 위해 구체적인 지표를 선정하였다.
 ④ 사실과 가치의 분리를 전제로 하는 연구 방법을 적용하였다.
 ⑤ 관료제 특성을 갖는 조직과 탈관료제 특성을 갖는 조직을 비교하였다.

8. 다음 사례에 나타난 문화 인류학적 개념만을 <보기>에서 있는 대로 고른 것은?

아프리카에서 한국의 발전 과정을 견학하러 온 A씨 일행은 한국의 교육 방식에 큰 매력을 느꼈다. 그래서 그들은 본국으로 돌아간 후 한국식 교육을 도입하여 두 국가의 교육 문화가 지닌 특성을 살리면서도 어느 한 국가의 교육 문화로 환원되지 않는 새로운 교육 과정을 만들어 정착시켰다.

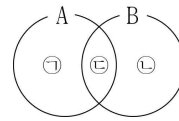
< 보 기 >

- ㄱ. 자극 전파 ㄴ. 문화 융합
 ㄷ. 문화 지체 ㄹ. 자발적 문화 접변

- ① ㄱ, ㄷ ② ㄱ, ㄹ ③ ㄴ, ㄹ
 ④ ㄱ, ㄴ, ㄷ ⑤ ㄴ, ㄷ, ㄹ

9. 밑줄 친 ㉠ ~ ㉣을 그림과 같이 분류할 때 A, B에 해당하는 사회 집단을 가리키는 개념으로 옳은 것은? [3점]

㉠ ○○ 무역회사에 다니고 있는 김 씨는 주중에는 ㉡ 시내 바둑 동호회에서 친목을 다지고, 주말에는 외국인 노동자의 권익 보호를 위한 ㉢ △△ 시민 단체에서 활동하고 있다.



A

B

- ① 이익 사회 공식 조직
 ② 공식 조직 비공식 조직
 ③ 공식 조직 자발적 결사체
 ④ 자발적 결사체 이익 사회
 ⑤ 자발적 결사체 비공식 조직

10. 밑줄 친 ㉠ ~ ㉣에 대한 옳은 설명만을 <보기>에서 있는 대로 고른 것은?

제페트 할아버지는 나무 인형 피노키오가 학교에서 ㉠ 선생님을 말씀 잘 듣고 열심히 공부하기를 바랐다. 어느 날 피노키오는 친구들이 서커스를 보러 가자고 제안하자 할아버지의 당부가 떠올라 ㉡ 고민하였지만 결국 친구들을 따라 가버리고 말았다. 집을 떠난 이후 ㉢ 온갖 어려움을 겪은 피노키오는 ㉣ 착한 아이가 되기로 마음먹었다.

< 보 기 >

- ㄱ. ㉠은 귀속 지위이다.
 ㄴ. ㉡은 역할 갈등 개념으로 설명할 수 있다.
 ㄷ. ㉢은 피노키오의 역할에 대한 제재이다.
 ㄹ. ㉣은 비공식적 사회화의 영향을 받았다.

- ① ㄱ, ㄷ ② ㄱ, ㄹ ③ ㄴ, ㄹ
 ④ ㄱ, ㄴ, ㄷ ⑤ ㄴ, ㄷ, ㄹ

[사회 · 문화] 사회탐구 영역

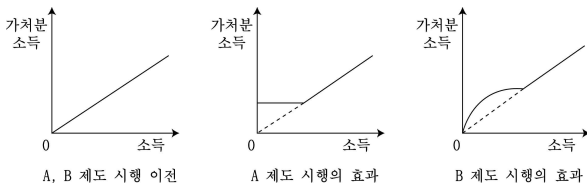
3

11. 범죄를 보는 갑, 을, 병의 입장에 대한 설명으로 옳은 것은?

갑: 범죄는 사회적으로 주어진 목표를 달성하기 위해 사회적으로 금지된 수단을 선택하기 때문에 발생한다.
 을: 범죄를 이해하기 위해서는 사람들에게 의해 특정 행동이 범죄로 간주되는 맥락을 파악해야 한다.
 병: 범죄는 주로 어울리는 사람들과의 접촉 과정에서 범죄에 대한 지식과 기능, 그것을 정당화하는 가치관을 스스로 내면화함으로써 발생한다.

- ① 갑의 입장은 사회 규범을 중시하는 기능론적 관점에 해당한다.
- ② 을은 범죄가 사회에 의해 객관적으로 규정된다고 본다.
- ③ 병은 범죄자가 유전자에 의해 선천적으로 결정된다고 본다.
- ④ 갑과 병은 불평등한 권력 관계가 범죄의 원인임을 강조한다.
- ⑤ 갑의 입장은 미시적 관점에, 을과 병의 입장은 거시적 관점에 해당한다.

12. 그림은 갑국의 사회 보장 제도인 A와 을국의 사회 보장 제도인 B의 효과를 나타낸 것이다. A, B 제도에 대한 설명으로 옳은 것은? [3점]



*가처분 소득은 소득에서 조세 등을 제외하고 자유롭게 처분할 수 있는 소득을 말함.

- ① A 제도는 수익자 부담으로 운용된다.
- ② B 제도는 절대적 빈곤이 아닌 상대적 빈곤의 해소를 목적으로 한다.
- ③ A 제도는 B 제도에 비해 근로 의욕을 고취하는 데 유리하다.
- ④ A, B 제도는 모두 선별적 복지 이념보다 보편적 복지 이념을 바탕으로 한다.
- ⑤ A, B 제도의 시행으로 전체 가처분 소득 중 수혜자가 아닌 국민의 가처분 소득이 차지하는 비율이 낮아진다.

13. 다음은 근대화에 대한 어떤 이론적 관점을 나타낸 것이다. 이에 대한 설명으로 옳은 것은?

모든 사회는 일정한 단계를 거쳐 발전한다. 후진국이 발전하기 위해서는 전근대적 속성에서 탈피하여 산업화, 민주화, 합리화 등 선진국의 사회 변동 모델을 적극적으로 수용해야 한다.

- ① 순환론적인 사회 변동을 전제로 한다.
- ② 문화 상대주의적 관점에 기초하고 있다.
- ③ 근대화 이론의 대안적 모델로 등장하였다.
- ④ 국제 관계를 중심부와 주변부로 구조화한다.
- ⑤ 낙후 원인이 후진국 내부에 있는 것으로 본다.

14. 다음 글에서 파악되는 문화를 이해하는 관점에 대한 옳은 설명을 <보기>에서 고른 것은?

중앙 아프리카의 아잔테 족은 안 좋은 일이 생기면 평소 자신을 미워하던 누군가의 마력 때문에 그런 일이 일어났다고 생각한다. 이러한 믿음은 개인에게 발생하는 사건이 필연에 기초하고 있음을 전제로 한다는 점에서 힌두교의 윤회 사상이나 불교의 업보 개념과 유사하다. 그런데 윤회 사상이나 업보 개념과 달리 아잔테 족의 믿음은 지극히 일상적인 일도 필연성으로 설명한다는 점에서 독특함을 보인다.

< 보 기 >

- ㄱ. 문화를 통해 서로 다른 사회를 구분하는 것이 무의미함을 전제로 한다.
- ㄴ. 문화에 대한 연구는 전체보다 부분에 대한 이해를 우선시해야 함을 강조한다.
- ㄷ. 서로 다른 문화를 비교함으로써 자문화 중심주의를 방지하는 데 기여할 수 있다.
- ㄹ. 다양한 문화에 대한 이해의 폭을 넓히기 위해 문화 간의 유사성과 차이점을 파악하고자 한다.

- ① ㄱ, ㄴ ② ㄱ, ㄷ ③ ㄴ, ㄷ ④ ㄴ, ㄹ ⑤ ㄷ, ㄹ

15. 표에 대한 옳은 분석을 <보기>에서 고른 것은? [3점]

[아버지의 계층과 장남의 계층 비교]

(단위: %)

구분		장남의 계층			계
		상층	중층	하층	
아버지의 계층	상층(100명)	70	20	10	100
	중층(200명)	10	70	20	100
	하층(100명)	10	20	70	100

< 보 기 >

- ㄱ. 아버지의 계층을 세습한 장남보다 그렇지 않은 장남이 많다.
- ㄴ. 세대 간 이동한 장남은 아버지의 계층이 중층일 때 가장 많다.
- ㄷ. 세대 간 하강 이동한 장남보다 세대 간 상승 이동한 장남이 많다.
- ㄹ. 아버지의 계층이 중층일 때, 세대 간 상승 이동한 장남보다 세대 간 하강 이동한 장남이 많다.

- ① ㄱ, ㄴ ② ㄱ, ㄷ ③ ㄴ, ㄷ ④ ㄴ, ㄹ ⑤ ㄷ, ㄹ

16. 다음 두 사례에서 공통적으로 부각된 문화의 속성과 관련된 진술을 <보기>에서 고른 것은?

- 한국 사람들은 아는 사람이 결혼식이나 장례식을 치를 경우 부조를 해야 할 의무감을 느낀다.
○ 라오스에서는 음력 설날에 서로에게 물을 뿌리는 피마이 축제를 연다. 이방인들에게는 낯설지만 라오스 사람들에게 이 축제는 목은 것을 씻어 버리는 의미를 갖는다.

< 보 기 >

- ㄱ. 문화는 한 사회와 다른 사회를 구별하는 기준이 된다.
ㄴ. 다음 세대의 문화는 이전 세대보다 풍부해지기 마련이다.
ㄷ. 문화는 사회 구성원들에게서 공통적으로 나타나는 생활양식이다.
ㄹ. 문화는 고정된 생활양식이 아니라 시간이 흐르면서 계속 변화하는 생활양식이다.

- ① ㄱ, ㄴ ② ㄱ, ㄷ ③ ㄴ, ㄷ ④ ㄴ, ㄹ ⑤ ㄷ, ㄹ

17. 다음 글의 입장에 부합하는 주장으로 가장 적절한 것은?

기본적인 사회 제도로서 가족 제도는 시공을 초월하여 보편성을 갖는다. 그런데 가족에 대한 연구를 보면 흥미로운 사실이 발견된다. 가족의 기능이 많은 사회일수록 다른 사회 제도가 적다. 반면에 가족의 기능이 적은 사회일수록 다른 사회 제도가 많다. 역사적으로 가족의 기능은 사회 분화로 인해 축소되어 왔고, 가족이 다른 사회 제도에 의존하는 경향이 나타났다.

- ① 현대 사회에서 가족은 기본적인 사회 제도가 아니다.
② 가족 기능의 다양성 정도와 사회 제도의 수는 비례한다.
③ 사회 분화로 인해 가족이 담당했던 기능이 사회에서 사라졌다.
④ 가족 제도와 달리 가족의 기능은 시대와 사회를 초월하여 보편성을 갖는다.
⑤ 현대 사회로 오면서 가족의 여러 기능들이 다른 사회 제도로 이전되었다.

18. 다음 세 주장 A, B, C에 대한 설명으로 옳은 것은? [3점]

A : 2012년 우리나라의 실업률은 5%를 넘을 것이다.
B : 가족 구성원 수가 많을수록 외식 횟수도 많을 것이다.
C : 양성평등 정도가 높아질수록 남녀 차별이 감소할 것이다.

- ① A는 독립 변수와 종속 변수를 모두 갖추고 있다.
② B는 계량화를 통한 검증의 가능성이 없다.
③ B는 독립 변수와 종속 변수 간 관계의 방향이 명확하지 않다.
④ C는 주장의 사실 여부를 확인할 필요성이 없다.
⑤ C는 형식적으로 독립 변수와 종속 변수 간 양(+)의 관계를 설정하였다.

19. 표에 대한 분석으로 옳은 것은? [3점]

[소득 분위별 월평균 교육비]

(단위: 원, %)

구분	2006년	2007년	2008년	2009년	2010년
1분위	76,000 (7.8)	79,000 (7.8)	89,000 (8.2)	85,000 (7.9)	86,000 (7.4)
5분위	382,000 (12.9)	404,000 (12.6)	468,000 (14.1)	535,000 (15.8)	643,000 (16.3)

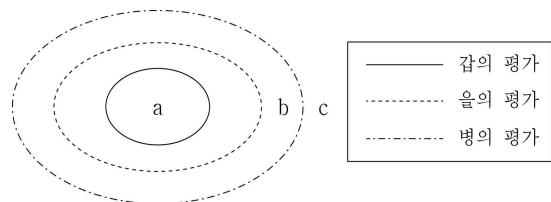
* 1분위는 소득 하위 20% 계층, 5분위는 소득 상위 20% 계층임.

* ()는 각 소득 계층의 월평균 소비 지출액에서 교육비가 차지하는 비중임.

- ① 2009년 월평균 교육비는 5분위가 1분위의 두 배 수준이다.
② 2006년 대비 2007년 1분위의 월평균 소비 지출액이 증가하였다.
③ 1분위와 5분위의 월평균 교육비 격차는 2009년보다 2008년이 크다.
④ 2006년 대비 2010년 월평균 교육비 증가율은 5분위보다 1분위가 크다.
⑤ 2009년 대비 2010년 1분위의 월평균 소비 지출액 증가율보다 교육비 증가율이 크다.

20. 다음 자료를 바탕으로 한 설명으로 옳은 것은? [3점]

갑은 A국, 을은 B국, 병은 C국의 구성원이며, A국의 문화는 a, B국의 문화는 b, C국의 문화는 c이다. 갑, 을, 병은 각각 문화 상대주의와 자문화 중심주의 중 하나를 지니고 있는데, 이들 모두 우수한 문화는 원 안에 있고, 열등한 문화는 원 밖에 있다고 생각한다. 이들의 평가에 따른 a, b, c의 위치는 아래 그림과 같다.



- ① 갑의 문화 이해 태도는 자문화의 정체성을 상실하게 할 우려가 크다.
② 을의 입장에서 A국이 문화적으로 가장 선진국이다.
③ 병은 a, b는 열등한 문화, c는 우수한 문화라고 생각한다.
④ 갑과 달리 을은 외부 사회의 문화를 수용하는 데 부정적이다.
⑤ 을은 문화 상대주의를, 병은 자문화 중심주의를 지니고 있다.

※ 확인 사항

- 답안지의 해당란에 필요한 내용을 정확히 기입(표기)했는지 확인하십시오.