

제 4 교시

사회탐구 영역(사회·문화)

성명

수험번호

3

1

1. 사회·문화 현상을 이해하는 다음 글의 관점에 대한 설명으로 옳은 것은?

짚신 장수와 우산 장수를 아들로 둔 어머니 이야기가 있다. 어머니는 비가 오면 짚신이 안 팔려서 짚신 장수 아들을 걱정하고 날이 좋으면 우산이 안 팔려서 우산 장수 아들을 걱정한다. 어머니의 걱정은 왜 생겼을까? 날이 좋으면 짚신이 잘 팔려서 좋고 비가 오면 우산이 잘 팔려서 좋다고 생각할 수도 있다. 하지만 어머니는 날씨에 따라 걱정되는 아들을 중요하게 생각한 것이다. 결국 동일한 상황이라도 어떻게 인식하느냐에 따라 상황에 대한 개인의 반응은 달라진다.

- ① 사회가 본질적으로 유기체와 동질성을 갖는다고 본다.
- ② 사회·문화 현상에 사회 집단 간의 대립 관계가 반영되어 있다고 본다.
- ③ 사회·문화 현상의 의미가 행위 주체에 따라 다르게 규정된다고 본다.
- ④ 사회 규범이 전체 사회의 필요에 의해 구성원에게 주어진 것이라고 본다.
- ⑤ 사회·문화 현상을 이해하려면 개인보다 사회 구조에 대한 이해가 우선되어야 한다고 본다.

2. 다음 사례에 대한 옳은 분석을 <보기>에서 고른 것은? [3점]

A 사회, B 사회, C 사회에서는 새로운 문화 요소의 등장으로 인해 문화 변동이 나타났다. 새로운 문화 요소가 A 사회에서는 내부에서 발생하였고, B 사회와 C 사회에서는 외부에서 제공되었다. 문화 변동의 결과 A 사회와 C 사회에서는 기존의 문화 요소가 소멸하였다. B 사회에서는 기존의 문화 요소와 새로운 문화 요소가 결합하여 두 가지 특성을 모두 가지면서도 제3의 특성을 갖는 문화 요소가 나타났다.

< 보 기 >

- ㄱ. 발명이나 발견은 A 사회에서 나타난 문화 변동의 요인이다.
- ㄴ. B 사회에서는 문화 융합이, C 사회에서는 문화 동화가 나타났다.
- ㄷ. B 사회와 달리 C 사회에서는 문화 전파로 인해 문화 변동이 나타났다.
- ㄹ. 강제적 문화 접변의 시도는 C 사회의 문화 변동 결과보다 B 사회의 문화 변동 결과를 목적으로 한다.

- ① ㄱ, ㄴ ② ㄱ, ㄷ ③ ㄴ, ㄷ ④ ㄴ, ㄹ ⑤ ㄷ, ㄹ

3. 표의 A~C에 대한 설명으로 옳은 것은? (단, A~C는 각각 가족, 대학교, 기업 중 하나이다.) [3점]

질문	사회화 기관		
	A	B	C
사회화를 목적으로 설립되었는가?	아니요	예	아니요
2차적 사회화 기관에 해당하는가?	예	예	아니요

- ① A와 달리 C는 재사회화를 주로 담당한다.
- ② C와 달리 B는 비공식적 사회화 기관에 해당한다.
- ③ C보다 A와 B가 개인의 인성 형성에 더 중요한 역할을 한다.
- ④ A와 C보다 B가 사회화 과정 및 내용의 체계성 정도가 강하다.
- ⑤ 산업 사회가 되면서 사회화 과정에서 A와 B에 비해 C의 역할이 증대되었다.

4. 밑줄 친 ㉠~㉣에 대한 설명으로 옳은 것은?

갑이 근무하는 ㉠ 회사에서는 ㉡ 해외 지사에서 근무할 사원을 모집한다. 이 회사에서는 승진하는 데 해외 근무 경력이 중요하기 때문에 ㉢ 과장 승진을 원하는 갑도 응모할 예정이다. 하지만 갑은 ㉣ 고민에 빠지게 되었는데, ㉤ 아내가 임신을 했기 때문이다. 해외에 ㉥ 가족 모두와 함께 갈 수 없어서 걱정이지만 오랫동안 ㉦ 승진하지 못한 갑은 이번 기회를 놓치고 싶지 않다.

- ① ㉠은 공식 조직이고, ㉡은 비공식 조직이다.
- ② ㉢은 성취 지위에, ㉤은 귀속 지위에 해당한다.
- ③ ㉣은 ㉠에서의 갑의 역할에 대한 평가 결과이다.
- ④ ㉠, ㉡과 달리 ㉤은 결합 자체를 목적으로 하는 사회 집단이다.
- ⑤ ㉤은 하나의 지위에서 상반된 역할이 기대되어 나타나는 역할 갈등이다.

5. 밑줄 친 ㉠~㉣에 대한 설명으로 옳지 않은 것은?

제지 회사들이 후원하는 ㉠ 나무 심기 행사가 개최되었다. 이 행사는 지구 온난화 등 ㉡ 기후 변화에 대하여 ㉢ 기업의 사회적 책임을 실천하려는 차원에서 기획된 것이다. 주최 측은 “㉣ 소나무가 이산화탄소를 흡수하고 산소를 발생시켜 지구 온난화 방지에 효과가 있을 것”이라고 밝혔다.

- ① ㉠은 자연 현상에 대한 대응으로 나타난 사회·문화 현상이다.
- ② ㉡은 당위 법칙에 따라 발생하는 현상이다.
- ③ ㉢은 가치 함축성을 갖는 현상이다.
- ④ ㉣은 보편성을 갖는 현상이다.
- ⑤ ㉠, ㉢과 달리 ㉡, ㉣은 개연성을 통해 설명되는 현상이다.

6. 그림에서 교육 제도를 이해하는 갑, 을의 관점에 대한 옳은 설명을 <보기>에서 고른 것은? [3점]

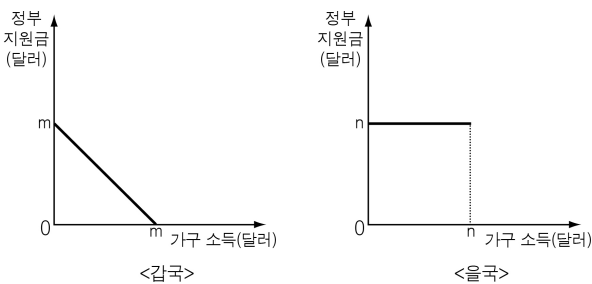


< 보 기 >

- ㄱ. 갑의 관점은 교육 제도의 사회 통합 기능을 강조한다.
 ㄴ. 을의 관점은 교육 제도의 사회화 기능을 부정한다.
 ㄷ. 을의 관점은 개인의 사회·경제적 배경이 사회적 성공의 요인이라고 본다.
 ㄹ. 을과 달리 갑의 관점은 학교 교육 내용이 비중립적이라고 비판한다.

- ① ㄱ, ㄴ ② ㄱ, ㄷ ③ ㄴ, ㄷ ④ ㄴ, ㄹ ⑤ ㄷ, ㄹ

7. 그림은 갑국, 을국의 빈곤층 대상 공공 부조 제도의 정부 지원금 지급 방식을 나타낸 것이다. 이에 대한 설명으로 옳은 것은? [3점]



- ① 갑국의 경우 정부 지원금 지급 후 수혜 가구의 소득이 일정한 수준에 이르게 되는 효과가 있다.
 ② 을국의 경우 빈곤층 가구의 소득과 정부 지원금이 비례한다.
 ③ 갑국과 을국의 제도는 모두 생산적 복지 이념의 실현을 추구하고 있다.
 ④ 을국과 달리 갑국의 제도에서는 빈곤층이 아닌 가구 중 소득을 줄이려는 가구가 나타날 우려가 있다.
 ⑤ 수혜 가구의 소득이 많을수록 소득 대비 정부 지원금의 비율이 갑국에서는 낮아지고, 을국에서는 일정하다.

8. 대중 매체와 관련하여 다음 사례가 시사하는 바로 가장 적절한 것은?

여러 과자 회사들이 공업용 기름을 사용하여 ○○ 과자를 만들었다는 보도가 나가면서 A사는 큰 손실을 입었다. 그런데 실제로 공업용 기름을 사용한 업체는 A사가 아닌 다른 회사였다. 그럼에도 불구하고 방송사들은 A사에도 해당되는 문제인 것처럼 보도하였다.

- ① 상업적인 이익을 추구해서는 안 된다.
 ② 국민의 정치적 의사 형성에 기여해야 한다.
 ③ 사실에 근거하여 정확한 보도를 해야 한다.
 ④ 보도 내용의 선정 과정에 대중의 참여를 보장해야 한다.
 ⑤ 특정 사회 구성원에게 피해를 주는 내용을 보도해서는 안 된다.

- [9~10] 다음 자료를 보고 물음에 답하시오.

[갑의 연구]

벌점 제도에 대하여 학생들이 느끼는 감정과 그 제도에 대한 수용 태도를 알아보고자 하였다. 이를 위해 일정 기간 학교에서 벌점 제도가 시행되는 모습을 관찰하면서 벌점을 받은 경험이 있는 학생들을 면담하였다. 이를 통해 학생들은 벌점 부여에 대하여 거부감은 있지만 체벌보다는 낫다는 생각에 벌점 제도를 수용하고 있음을 알게 되었다.

[을의 연구]

“우리나라에서 벌점 제도의 정착 수준이 높은 고등학교일수록 학생 성적이 높을 것이다.”라는 가설을 설정한 후, ‘벌점 제도의 정착 지수’를 개발하였다. 이후 ○○시 소재 30개의 고등학교를 무작위로 선정하여 ‘벌점 제도의 정착 수준’을 파악하였다. 그리고 각 학교의 동의를 구하여 3학년 6월 모의평가 성적을 종합·정리해 놓은 자료를 수집하고 분석한 결과, 가설이 타당하다는 결론을 내렸다.

9. 위 자료의 갑이 활용한 연구 방법이 갖는 특징을 <보기>에서 고른 것은?

< 보 기 >

- ㄱ. 일반적으로 연역적 과정을 통해 결론을 도출한다.
 ㄴ. 사회·문화 현상에 대한 심층적인 이해를 추구한다.
 ㄷ. 연구 과정에서 직관적 통찰과 감정 이입을 중시한다.
 ㄹ. 사회·문화 현상과 자연 현상 간의 동질성을 강조한다.

- ① ㄱ, ㄴ ② ㄱ, ㄷ ③ ㄴ, ㄷ ④ ㄴ, ㄹ ⑤ ㄷ, ㄹ

10. 위 자료의 을의 연구에 대한 분석으로 옳지 않은 것은? [3점]

- ① 개념의 조작적 정의를 활용하였다.
 ② 독립 변수는 벌점 제도의 정착 수준이다.
 ③ 2차 자료 수집에 적합한 자료 수집 방법을 사용하였다.
 ④ 독립 변수와 종속 변수 간에 양(+)의 관계를 가설로 설정하였다.
 ⑤ 표본의 무작위 추출을 통해 모집단에 대한 대표성이 확보되었다.

[사회 · 문화] 사회탐구 영역

3

11. 자료에 대한 설명으로 옳은 것은? [3점]

○ 가설 : X 프로그램의 적용이 Y의 증가에 효과적일 것이다.
○ 실험 설계

집단	사전 검사 결과 Y값	X 프로그램 적용 여부	사후 검사 결과 Y값
A	a1	적용	a2
B	b1	적용 안함	b2

* X 프로그램 이외의 다른 변수는 모두 통제되었음.

- ① A는 통제 집단, B는 실험 집단이다.
- ② a1과 b1의 차이가 클수록 실험 결과의 신뢰성이 높다.
- ③ $a2 > a1$, $b2 > b1$ 이고 $a2 - a1 < b2 - b1$ 일 경우, 가설이 수용된다.
- ④ $a2 > a1$ 이고 $b1 = b2$ 일 경우, 가설의 타당성은 인정될 수 없다.
- ⑤ $a1 = b1 = b2$ 이라면 $a2 > a1$ 인 것은 가설이 수용되기 위한 조건이 된다.

12. 다음은 A 회사의 조직 변경안에 대한 토론이다. 이에 대한 분석으로 옳지 않은 것은?

갑 : 변경안에 따른 새 조직은 상하 관계가 유명무실하여 기존 조직처럼 일상불란한 명령 체계가 구축되지 않습니다. 따라서 상급자에 의한 조정과 통합이 어렵습니다.
을 : 상하 질서가 있어야만 조정과 통합이 원활한 것은 아닙니다. 변경안은 권위주의를 타파하고 구성원의 참여를 활성화하여 조직의 능률 향상에 크게 기여할 것입니다.

- ① 변경안은 탈관료제 조직의 특성을 반영하고자 한다.
- ② 파업 수행의 안정성을 중시할 사람은 을보다 갑이다.
- ③ 변경안에 따른 조직에서는 수평적인 의사소통이 중시된다.
- ④ 변경안에 따른 조직보다 기존 조직에서 위계 서열이 더 중시된다.
- ⑤ 을과 달리 갑은 새로운 환경에 대한 조직의 유연한 대처를 중시한다.

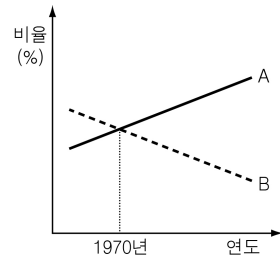
13. 갑, 을의 사회 변동을 이해하는 관점에 대한 설명으로 옳은 것은?

갑 : 모든 사회는 수렵·채집 사회에서 농경 사회, 산업 사회를 거쳐 정보 사회로 변동해 가고 있다. 사회는 이러한 변동을 통해 보다 나은 상태로 나아간다.
을 : 사회는 일정 기간 융성기를 향해 발전하다가 일정 기간 쇠퇴기를 거쳐 소멸하는 것을 반복한다. 사회 변동은 시계추와 같이 인류 사회가 진자 운동을 하는 과정이다.

- ① 갑의 관점은 변동과 발전을 동일시하는 경향이 있다.
- ② 갑의 관점은 비서구 사회의 서구 사회 모방 전략에 대하여 부정적이다.
- ③ 을의 관점은 사회의 모습이 고정 불변한다는 점을 강조한다.
- ④ 을의 관점은 과거의 사회 변동보다 미래의 사회 변동을 설명하는 데 적합하다.
- ⑤ 갑의 관점은 순환론이고, 을의 관점은 진화론이다.

14. 자료에 대한 분석으로 옳은 것은? [3점]

갑국에서는 최저 생계비 미만의 소득을 얻는 가구를 절대적 빈곤 가구로 규정하며, 최저 생계비는 모든 가구에 같은 금액이 적용된다. 또한 모든 가구를 소득 순서대로 나열했을 때 가운데 위치하는 가구의 소득, 즉 중위 소득의 1/2 미만 소득을 얻는 가구를 상대적 빈곤 가구로 규정한다.



그림은 1960년부터 2010년까지 갑국의 절대적 빈곤 가구 비율과 상대적 빈곤 가구 비율의 변화를 나타낸 것이며, 2010년 최저 생계비는 중위 소득의 1/2보다 작다.

- ① A는 절대적 빈곤 가구, B는 상대적 빈곤 가구이다.
- ② 1970년 이전에는 최저 생계비가 중위 소득보다 크다.
- ③ 상대적 빈곤 가구의 수는 1960년보다 2010년이 많다.
- ④ 지속적으로 절대적 빈곤 인구는 감소하였고 상대적 빈곤 인구는 증가하였다.
- ⑤ 절대적 빈곤과 상대적 빈곤에 모두 해당하는 가구의 비율은 1970년이 가장 높다.

15. 다음 글에서 파악되는 문화의 속성에 대한 진술을 <보기>에서 고른 것은? [3점]

이슬람 국가를 여행하면서 겪은 일이다. 식당에서 식사를 하는데 주위에 앉은 현지인들이 모두 손으로 음식을 먹는 것이었다. 나는 그것이 불결해 보였지만 그들의 문화를 존중해야 한다는 생각에 손으로 식사를 하였다. 처음에는 어색했지만 먹다보니 자연스러워졌다. 이후 나는 손으로 식사하는 것이 그들의 종교적 신념과 관련되어 있음을 이해하고, 여행 기간 내내 식사 습관을 바꿔 손으로 식사를 하였다.

< 보 기 >

- ㄱ. 문화의 각 부분은 독립적으로 존재하지 않는다.
- ㄴ. 문화는 세대 간에 전승되면서 양적으로 풍부해진다.
- ㄷ. 문화는 사회 구성원 간에 원활한 상호 작용의 토대가 된다.
- ㄹ. 문화는 새로운 환경에 대한 인간의 적응 노력으로 인해 변동한다.

- ① ㄱ, ㄴ ② ㄱ, ㄷ ③ ㄴ, ㄷ ④ ㄴ, ㄹ ⑤ ㄷ, ㄹ

16. 밑줄 친 ㉠~㉣에 대한 설명으로 옳은 것은?

문화가 서로 다를 때 이에 대한 반응은 두 가지로 나타날 수 있다. 하나는 ㉠ 서로 다름을 동등한 가치를 갖는 수평적인 관계로 파악하는 태도이고, 다른 하나는 ㉡ 서로 다름을 수직적인 우열 관계로 파악하는 태도이다. 후자는 ㉢ 수직적인 우열 관계에서 우수성의 정점이 자기 사회의 문화라고 보는 태도와 ㉣ 자기 사회 외부의 문화라고 보는 태도로 나뉠 수 있다.

- ① ㉠은 다문화 사회를 형성하는 데 장애 요인이다.
 ② ㉡은 문화의 다양성을 발전 수준의 차이로 간주한다.
 ③ ㉢은 자기 문화의 정체성을 약화시키는 문제를 초래한다.
 ④ ㉠과 달리 ㉡은 문화를 이해가 아닌 평가의 대상으로 본다.
 ⑤ ㉢이 지배적인 사회와 ㉣이 지배적인 사회 간에는 문화 전파가 나타날 수 없다.

17. 개인과 사회의 관계에 대한 다음 글의 관점에 부합하는 진술을 <보기>에서 고른 것은?

“자리가 사람을 만든다.”라는 말이 있다. 새로운 자리로 옮겨 간 사람이 이전과 다르게 행동하는 것을 가리키는 말이다. 이 말은 개인과 사회의 관계를 단적으로 보여 준다. 개인은 사회가 요구하는 행동을 할 수밖에 없는 존재이다.

_____ < 보 기 > _____
 ㄱ. 사회는 개개인의 합의에 의해 형성된다.
 ㄴ. 사회를 떠난 개인은 존재 의미를 가질 수 없다.
 ㄷ. 개개인의 의식 변화가 사회 변동의 선행 조건이다.
 ㄹ. 합리적인 구성원들로 이루어진 사회가 반드시 합리적인 사회가 되는 것은 아니다.

- ① ㄱ, ㄴ ② ㄱ, ㄷ ③ ㄴ, ㄷ ④ ㄴ, ㄹ ⑤ ㄷ, ㄹ

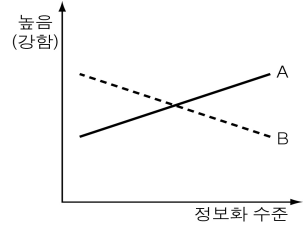
18. 일탈 행동을 이해하는 다음 글의 관점에 대한 옳은 설명을 <보기>에서 고른 것은? [3점]

갑은 친구들에게 인정받는 학생이 되기 위해 유행하는 옷을 입고 싶었다. 그런데 부모님이 유행하는 옷을 사 주지 않아 갑은 학급 친구들의 가방을 뒤져 10만 원을 훔쳤다. 갑의 절도는 사회적으로 인정받아야 한다는 사회 구조적 압박으로부터 자유롭지 못한 개인이 사회적 인정을 획득하기 위해 일탈 행동을 저지르게 된다는 점을 보여 준다.

_____ < 보 기 > _____
 ㄱ. 지배와 피지배의 관계를 전제로 일탈 행동을 분석한다.
 ㄴ. 목표와 수단의 불일치에서 일탈 행동의 원인을 찾는다.
 ㄷ. 일탈 행동의 해결을 위해 교육 제도의 역할을 강조한다.
 ㄹ. 일탈 집단과의 상호 작용 과정에서 일탈 행동이 학습된다고 본다.

- ① ㄱ, ㄴ ② ㄱ, ㄷ ③ ㄴ, ㄷ ④ ㄴ, ㄹ ⑤ ㄷ, ㄹ

19. 그림은 산업 사회가 정보 사회로 이행하면서 나타나는 일반적인 변화 양상을 보여 주는 것이다. A, B에 해당하는 내용으로 가장 적절한 것은?



A

B

- ① 서비스업 종사자 비율 지적 소유권 보호의 필요성
 ② 개인 정보 유출 가능성 국민의 정치 참여 기회 정도
 ③ 조직의 중앙 집권화 정도 인구의 도시 집중 정도
 ④ 가정과 일터의 분리 수준 지식의 부가 가치 창출 기여도
 ⑤ 매체의 양방향 소통 가능성 소품종 대량 생산 방식의 필요성

20. 표에 대한 옳은 분석을 <보기>에서 고른 것은? [3점]

[A국 국민 갑~정의 사회 이동 양상]

구분		부모의 계층과 비교한 본인의 현재 계층		
		높음	같음	낮음
10년 전 계층과 비교한 본인의 현재 계층	높음	갑		을
	같음	병		
	낮음		정	

* 갑국의 계층은 상층, 중층, 하층으로 분류되며, 부모의 계층은 변함이 없음.

_____ < 보 기 > _____
 ㄱ. 갑은 세대 내 이동과 세대 간 이동을 모두 경험하였다.
 ㄴ. 을은 현재 중층에 속해 있다.
 ㄷ. 병의 부모의 계층은 상층이다.
 ㄹ. 정은 세대 내 이동은 경험하였으나 세대 간 이동은 경험하지 않았다.

- ① ㄱ, ㄴ ② ㄱ, ㄷ ③ ㄴ, ㄷ ④ ㄴ, ㄹ ⑤ ㄷ, ㄹ

※ 확인 사항

- 답안지의 해당란에 필요한 내용을 정확히 기입(표기)했는지 확인하십시오.