

제 4 교시

사회탐구 영역(정치)

성명		수험 번호																		
----	--	-------	--	--	--	--	--	--	--	--	--	--	--	--	--	--	--	--	--	--

- 자신이 선택한 과목의 문제지인지 확인하시오.
- 문제지에 성명과 수험 번호를 정확히 써 넣으시오.
- 답안지에 성명과 수험 번호를 써 넣고, 또 수험 번호와 답을 정확히 표시하시오.
- 과목을 선택한 순서대로 풀고, 답은 답안지의 '제1선택'란에서부터 차례대로 표시하시오.
- 문항에 따라 배점이 다르니, 각 물음의 끝에 표시된 배점을 참고하시오. 3점 문항에만 점수가 표시되어 있습니다. 점수 표시가 없는 문항은 모두 2점입니다.

1. 다음은 어느 근대 유럽 사상가의 견해이다. 이로부터 추론할 수 있는 내용을 <보기>에서 모두 고른 것은? [3점]

인간은 태어날 때부터 모두 자유롭고 평등하며 독립되어 있으므로, 자기 자신의 동의 없이 이러한 상태에서부터 추방되어 다른 사람의 정치적인 권력에 복종되어질 수는 없다. 인간이 이 세상에 태어나면서부터 갖게 되는 자연적인 자유를 포기하고 시민 사회의 구속을 받게 되는 유일한 길은 다른 사람과 결합하여 하나의 공동체를 형성하는 데 동의하는 일이다.

— < 보 기 > —

- ㄱ. 인간의 자연 상태는 공포와 죽음의 상태이다.
- ㄴ. 인간의 자연권은 생명·자유·재산의 권리이다.
- ㄷ. 인간은 자유롭게 태어났으나 어디서나 쇠사슬에 묶여 있다.
- ㄹ. 자연 상태에서 인간은 침해당하거나 양도할 수 없는 천부적 자연권을 가진다.
- ㅁ. 인간의 자연 상태에는 분쟁을 조정할 합의된 법과 판결을 집행할 권력이 없다.

- ① ㄱ, ㄴ ② ㄴ, ㄷ ③ ㄱ, ㄷ, ㅁ
- ④ ㄴ, ㄹ, ㅁ ⑤ ㄷ, ㄹ, ㅁ

2. 그림은 자유에 관한 두 학생의 대화를 나타낸 것이다. '갑'과 '을'의 견해를 비교한 설명으로 가장 적절한 것은?



- ① 갑은 공동체 운영에 참여하는 국가에의 자유를 더 강조한다.
- ② 갑은 국가로부터의 자유를 실현하기 위해 신체의 자유에 대한 제한을 더 강조한다.
- ③ 을은 건강하고 쾌적한 환경에서 생활할 권리를 더 강조한다.
- ④ 을은 양심의 자유에 입각한 종교 선택의 권리를 더 강조한다.
- ⑤ 갑, 을 모두 현대 복지 국가에 와서 강조되는 가치를 주장한다.

3. 다음에 나타난 민주주의의 원리와 관련되는 내용으로 적절한 것은?

국가 권력을 행사하는 과정에서 권력 행사가 독단적으로 흐르는 것을 막아내고자 하는 노력은 오래 전부터 있어 왔다. 권력 집중이 권력의 횡포를 가져오기 때문에 이를 방지하려 했던 것이 민주주의의 역사이기도 하다. 국가 권력을 성격에 따라 여러 국가 기관에 분산시켜 상호간에 감시와 통제를 하게 함으로써 자유와 권리를 보호하고자 하는 것은 자유 민주주의 국가에서 결코 간과할 수 없는 구성 원리로 간주된다.

- ① 의원 내각제에서는 실현 불가능하다.
- ② 국정 운영의 효율성 추구가 목적이다.
- ③ 절대 권력의 정당성을 확보하기 위한 것이다.
- ④ 행정 부처 내 업무 분담에 초점을 맞춘 것이다.
- ⑤ 현대 복지 국가에 이르러 그 의미가 쇠퇴되는 경향이 있다.

4. 다음은 정치 수업 시간에 교사가 제시한 자료이다. 이 자료를 활용한 수업 목표로 적절하지 않은 것은?

지구 온난화 주범으로 꼽히는 온실 가스 배출량 감축을 위해 세계 141개국이 비준한 교토 의정서가 2005년 2월 공식 발효되었다. 교토 의정서는 전 세계 이산화탄소 배출량의 55% 이상을 차지하는 국가들이 비준하고 55개국 이상의 지지를 받아야 발효될 수 있었다. 그런데 많은 국제 환경 관련 NGO들의 비난에도 불구하고 세계 최대의 이산화탄소 배출국인 미국이 협약에서 탈퇴하여 이 기준을 맞출 수가 없었다. 하지만 2004년 11월 세계 3위의 이산화탄소 배출국인 러시아가 비준함으로써 결국 교토 의정서가 빛을 보게 되었다.

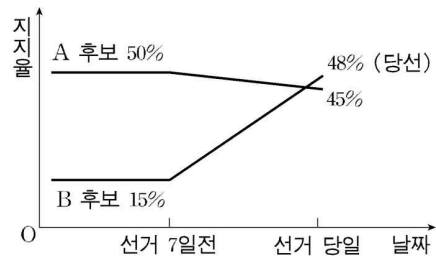
- ① 국제 협약의 국내 파급 효과를 이해한다.
- ② 국제 사회의 행위 주체를 유형별로 파악한다.
- ③ 국제 환경 규범과 국내법의 관계를 파악한다.
- ④ 국제 관계의 변화와 관련하여 국제 연맹의 역할을 파악한다.
- ⑤ 국제 사회의 문제들을 국제 경제 환경의 맥락에서 이해한다.

5. 다음을 통해 도출할 수 있는 내용으로 적절하지 않은 것은?

'5·31 지방 선거 참여를 위한 청소년 운동 본부'는 만 19세인 선거 연령을 한 살 더 낮출 것을 촉구하는 캠페인을 전개하면서, 처음 선거권이 부여된 만 19세 청소년들의 적극적인 투표 참여도 당부했다. 하지만 이번 5·31 지방 선거에서 이들의 투표율은 기존 유권자들의 투표율에 비해 현저히 낮은 것으로 드러났다.

- ① 선거권 확대에 따른 과잉 참여 문제를 해결해야 한다.
- ② 젊은층의 참여 확대를 위한 제도적 뒷받침이 요구된다.
- ③ 정치 발전을 위해 다양한 계층의 참여를 보장해야 한다.
- ④ 젊은층의 무관심을 극복하는 것이 사회적 과제가 된다.
- ⑤ 적극적인 참여를 유도하는 시민 문화 형성이 필요하다.

6. 그림은 선거 후 보도된 특정 선거구의 후보별 유권자 지지율 변화를 나타낸 것이다. 이를 토대로 B 후보의 당선 사유를 분석하는 탐구 과제를 적절하게 수행한 학생을 <보기>에서 모두 고른 것은? (단, 이 선거구에는 A, B 두 후보만 출마함) [3점]



— < 보 기 > —

- ㄱ. 갑 : 각 후보 소속 정당의 강령을 살펴본다.
 ㄴ. 을 : 선거 기간 중 유동 인구의 규모를 알아본다.
 ㄷ. 병 : 선거 기간 중 발생한 정치적 사안을 파악한다.
 ㄹ. 정 : 선거 기간 중 부동(浮動)층의 변화를 분석한다.
 ㄴ. 무 : 선거 기간 전 유권자의 정당 가입 현황을 확인한다.

- ① ㄱ, ㄴ ② ㄷ, ㄹ ③ ㄱ, ㄴ, ㄴ
 ④ ㄴ, ㄷ, ㄹ ⑤ ㄷ, ㄹ, ㄴ

7. 다음은 2006년에 치러진 전국 동시 지방 선거에 대한 신문 기사와 투표 용지이다. 이에 대한 분석으로 옳은 것은? [3점]

2006년 3월 31일 수요일 제○○○○호 ○○관 ○○일보

한 장에 “한 번만” 찍어야

기초 의원 선거에서는 2~4명의 후보를 뽑게 된다. 따라서 기호도 2-가, 1-나 등으로 표시된다. 한 정당에서 여러 명의 후보가 나왔을 때 인물을 구분하기 위해 후보 이름의 가나다 순서에 따라 기호를 하나 더 부여한 것이다. 중요한 것은 여러 명을 뽑지만 기표는 오직 1명에게 해야 한다는 점이다. 지지하는 정당 후보 여러 명에게 기표하거나, 정당별로 한 명씩 골고루 기표하면 무효표가 된다.

○○○기자

○○시의회의원선거투표
(○○시 가 선거구)

1-가	갑당	김○○	
1-나	갑당	성○○	
2-가	을당	박○○	
2-나	을당	심○○	

12	무소속	이○○	
----	-----	-----	--

투표관리관

궤 궤 선
NO

- ① 거대 정당에게 유리한 선거구 제도이다.
 ② 중앙당과는 독립적으로 치러진 선거이다.
 ③ 정당별로 지지 후보에게 한 표씩 기표한다.
 ④ 각 정당 내 기호 배정 방식에 대해 후보자의 불만 소지가 있다.
 ⑤ 후보자의 자질에 대한 검증이 쉬워져 유권자의 선택이 용이하다.

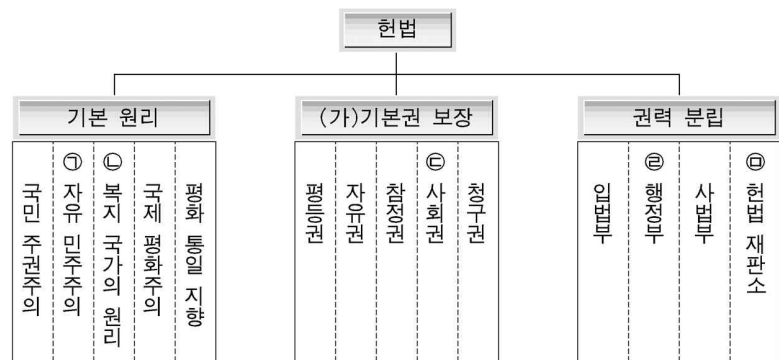
8. 표는 A국 시민의 정치 참여도와 정치적 태도를 나타낸다. 시민 단체 활동 참여의 증가와 관련된 분석으로 적절한 것은?

항목	참여 유형 (%)		정치적 태도*		
	총선 투표율	시민 단체 활동	정치적 관심	관용성	정부 신뢰
연도					
1995	77.1	10.7	2.7	3.5	3.1
2000	72.6	14.6	2.9	2.1	2.2
2005	70.5	17.4	3.0	1.8	2.0

* 정치적 태도 : 0~5점 척도로 측정되며, 점수가 높을수록 성향이 강한 것임

- ① 정치적 태도의 변화와는 관련 없다.
 ② 정치적 관심도 및 정부에 대한 신뢰도의 증가와 관련 있다.
 ③ 정치적 관용의 완만한 감소와 함께 투표율이 증가하고 있다.
 ④ 정치적 관용을 증진시키는 정치 교육의 효과를 나타내고 있다.
 ⑤ 정치적 관심 증가와 관련 있지만 투표율을 증가시키지 않는다.

- [9~10] 그림은 우리나라 헌법의 주요 내용을 도식화한 것이다. 물음에 답하시오.



9. 위 그림의 ㉠~㉤에 대한 설명으로 적절하지 않은 것은? [3점]

- ① ㉠을 실현하기 위해 복수 정당제를 도입하고 있다.
 ② ㉡을 실현하는 과정에서 ㉢의 역할이 증대되었다.
 ③ ㉣은 교육을 받을 권리를 포함한다.
 ④ ㉤에 의해 침해된 기본권은 ㉢을 통해 구제받을 수 있다.
 ⑤ ㉤의 역할 확대는 의회 민주주의를 정착시켰다.

10. (가)와 관련하여 다음에서 도출할 수 있는 기본권의 구체적 내용을 <보기>에서 모두 고른 것은?

과거 전제 정치 하에서는 일부 특권 계층에게만 부여됐으나, 18세기 미국과 프랑스의 시민 혁명을 계기로 오늘날 많은 민주주의 국가에서 일반 국민들에게 평등하게 인정되었다. 이 기본권을 정치적 자유권이라고도 한다. 이 권리의 주체는 국가 구성원으로서의 개별 국민이므로 그 성질상 원칙적으로 내국인에게만 보장된다.

— < 보 기 > —

- ㄱ. 청원권 ㄴ. 공무 담임권
 ㄷ. 재판 청구권 ㄹ. 공무원 선거권

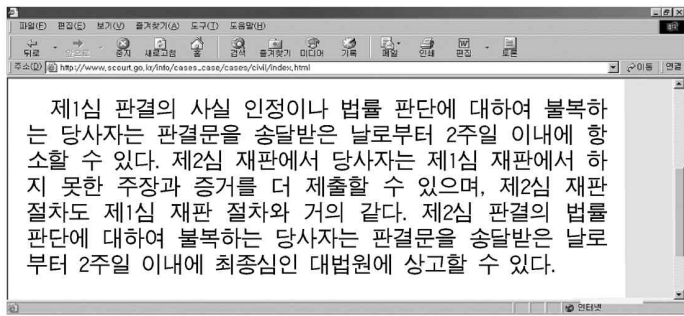
- ① ㄱ, ㄴ ② ㄱ, ㄹ ③ ㄴ, ㄷ ④ ㄴ, ㄹ ⑤ ㄷ, ㄹ

11. 다음 A국 정부 형태에 대한 설명으로 가장 적절한 것은? [3점]

A국은 정국 안정을 기하기 위해 대통령의 권한을 대폭 강화하면서도 의회주의 전통을 유지하는 절충형 정부 형태를 채택하고 있다. 대통령은 외교, 국방, 내치에 걸치는 방대한 권한을 가지는 한편, 의회 불신임으로부터 면제되는 초월적 위치에 있다. 대통령이 주로 정치적 권한을 보유하는 반면, 행정권은 총리가 지휘하는 행정부에 속하며 행정부는 의회에 대해 책임을 진다. 입법부는 하원 우위의 양원제이나 상원도 개헌 문제에 관하여는 하원과 동등한 권한을 가지며, 상원은 대통령의 의회 해산권에서 제외되어 있다. 삼권 분립 원칙에 따라 사법부가 독립되어 있으나 대통령이 사법권 독립의 보장자로서 최고 사법 위원회의 의장을 겸하고, 최고 사법 위원회가 대법관 및 고등 법원장 임명을 제청하게 되어 있는 등 사법권에 관하여도 대통령은 상당한 권한을 보유하고 있다.

- ① 대통령은 초헌법적 권력을 가지고 있다.
 ② 삼권 분립의 원칙이 엄격하게 적용되고 있다.
 ③ 대통령과 총리의 권한이 균등하게 배분되어 있다.
 ④ 대통령은 의회의 불신임이 면제되며, 의회를 해산할 수 없다.
 ⑤ 국정 혼란 경험을 반영해 효율적 국가 운영을 추구하고자 한다.

12. 그림은 한 국가 기관의 홈페이지 검색 결과의 일부이다. 여기에 나타난 제도에 대한 설명으로 적절하지 않은 것은?



- ① 법관의 오판 가능성과 관련 있다.
- ② 재판의 공정성을 확보하기 위한 것이다.
- ③ 선거 재판은 단심제를 따르는 경우도 있다.
- ④ 제1심은 지방 법원이나 지방 법원 지원에서 담당한다.
- ⑤ 사법부의 위상을 강화하고 재판의 독립성을 확보한다.

13. 다음은 A국 유권자의 투표 성향과 최근 선거 결과를 나타낸 자료이다. 이를 통해 추론할 수 있는 적절한 내용을 <보기>에서 모두 고른 것은? [3점]

‘갑’, ‘을’ 두 정당만 존재하는 A국의 경우 유권자들은 각종 선거에서 지지 후보 결정시 자질과는 무관하게 후보자의 당적만을 고려하여 투표하는 것으로 나타났다. 최근 국회의원 선거에서 대다수 유권자들은 ‘갑’ 당의 부정 부패에 대한 반발로 ‘을’ 당에게 몰표(沒票)를 던졌다. 그 결과 ‘을’ 당이 전체 의석의 90% 이상을 차지하게 되었고, 당선자 중에는 자질이 검증되지 않은 인물도 상당수 포함되었다.

—<보기>—

- ㄱ. 정치 현안에 대한 판단에 기초하여 투표하였다.
- ㄴ. 특정 정당에 대한 거부감에 기초하여 투표하였다.
- ㄷ. 특정 정당의 정책에 대한 평가에 기초하여 투표하였다.
- ㄹ. 후보자의 경력보다 개인적 연고에 기초하여 투표하였다.
- ㅁ. 특정 정당에 대한 소속감과 충성심에 기초하여 투표하였다.

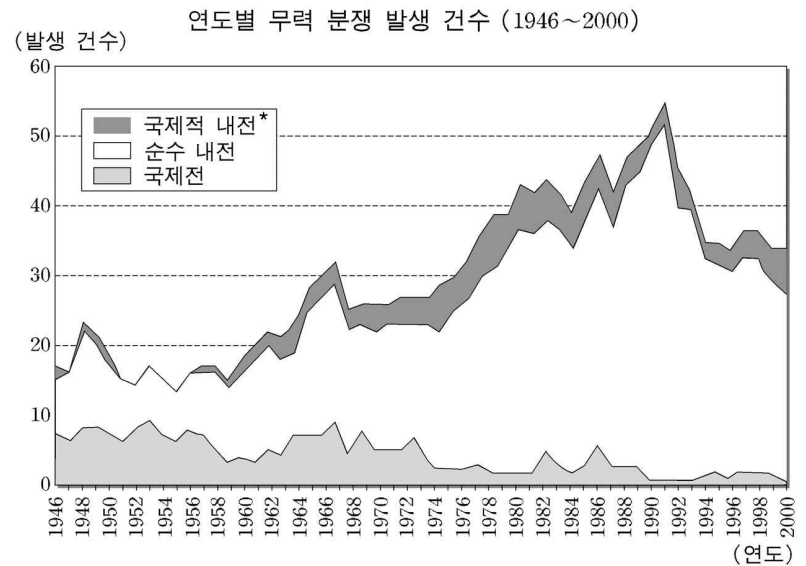
- ① ㄱ, ㄴ ② ㄱ, ㅁ ③ ㄴ, ㄷ ④ ㄷ, ㄹ ⑤ ㄹ, ㅁ

14. 다음의 밑줄 친 ‘이 행위 주체’와 관련된 내용으로 가장 적절한 것은?

국가 간의 장벽이 낮아지고 국제 사회의 문제가 다양해지면서 이 행위 주체의 역할이 증대되었다. 이 행위 주체에는 국제 통화 기금(IMF), 세계 은행(World Bank), 세계 무역 기구(WTO)와 같은 정부 간 기구와 국제 사면 기구(AI), 국제 투명성 기구(TI), 국제 적십자사(ICRC)와 같은 국제 비정부 기구, 그리고 코카콜라, 맥도날드와 같은 다국적 기업과 전 세계적으로 활동하는 민족 집단, 테러 집단 등이 있다.

- ① 근대 민족 국가의 형성에 기여하였다.
- ② 국제 사회를 하나로 통합시키는 기능을 수행한다.
- ③ 국제 사회에 대한 국가 중심의 이해 방식을 요구한다.
- ④ 인권과 부패와 같은 국제 사회의 최근 의제를 다루기도 한다.
- ⑤ 다국적 기업의 경우 세계화가 진전됨에 따라 활동이 제약된다.

15. 그래프는 어느 정치학자가 제시한 무력 분쟁에 대한 연구 결과이다. 이에 대한 적절한 해석을 <보기>에서 모두 고른 것은? [3점]



* 한 국가 내에서 정부와 타 국가의 지원을 받은 반정부 집단 간에 발생한 분쟁 (예 : 콩고 내전)
주) 연도별 발생 건수 = 국제적 내전 + 순수 내전 + 국제전

—<보기>—

- ㄱ. 한국 전쟁 이래 지배적 무력 분쟁 형태는 순수 내전이다.
- ㄴ. 위 시기의 무력 분쟁 중 국제전은 점차 증가하는 추세이다.
- ㄷ. 탈냉전 시기에는 국제전이 국제적 내전에 비해 더 빈번하게 발생하고 있다.
- ㄹ. 평화 공존을 추구하는 데탕트 시기 이후에도 국제적 내전은 계속 발생하고 있다.
- ㅁ. 제2차 세계 대전 직후에 비해 구 소련의 붕괴를 전후하여 무력 분쟁이 더 빈번하게 발생하고 있다.

- ① ㄱ, ㄹ ② ㄴ, ㄷ ③ ㄱ, ㄹ, ㅁ
④ ㄴ, ㄷ, ㅁ ⑤ ㄷ, ㄹ, ㅁ

16. 다음을 통해 도출할 수 있는 내용을 <보기>에서 모두 고른 것은?

헌법 재판소는 1개 사업자의 시장 점유율이 전국 발행 부수 기준 30% 이상일 경우와 3개 이하 사업자의 시장 점유율이 60% 이상일 경우 공정 거래법상 시장 지배적 사업자로 한다는 신문법 제17조에 대해서 위헌 결정을 내렸다. 헌법 재판소는 “독자의 개별적·정신적 선택에 의해 시장 지배적 지위가 형성되는 만큼 불공정 행위를 초래할 위험성이 특별히 크다고 볼 수 없다.”고 위헌 이유를 설명했다. 그러나 또 다른 핵심 쟁점 중 하나인 신문사의 경영 정보 공개 의무 조항에 대해서는 합헌 결정을 내렸다. 이 조항에 따르면 신문사들은 전체 발행 부수와 유가(有價) 판매 부수, 구독·광고 수입 등을 신문 발전 위원회에 의무적으로 신고해야 한다.

—<보기>—

- ㄱ. 언론사는 이전보다 투명한 경영이 요구된다.
- ㄴ. 언론에 대한 국가의 활발한 경영 참여가 요구된다.
- ㄷ. 언론사의 사유 재산권은 공익을 위해 제한되어야 한다.
- ㄹ. 언론 매체에 대한 독자의 선택 권한은 존중되어야 한다.
- ㅁ. 언론 보도의 자유가 갖는 배타적 우월성을 인정해야 한다.

- ① ㄱ, ㄴ ② ㄱ, ㄹ ③ ㄴ, ㄷ ④ ㄷ, ㅁ ⑤ ㄹ, ㅁ

17. 표는 A, B 두 국가에서 (가)와 (나) 두 유형의 정책 수혜자 수와 비율을 연도별로 조사한 결과이다. 이에 대한 설명으로 적절하지 않은 것은? [3점]

(단위 : 천 명, %)

구분 연도	A국				B국			
	(가) 정책		(나) 정책		(가) 정책		(나) 정책	
	수혜자 수	비율	수혜자 수	비율	수혜자 수	비율	수혜자 수	비율
2000	30	10	270	90	40	8	460	92
2002	45	15	255	85	30	6	470	94
2004	60	20	240	80	20	4	480	96

주) (가) 정책 : 노동 활동을 할 경우 추가적인 복지 혜택을 주는 정책

(나) 정책 : 노동 활동과 관계 없이 일정액의 복지 혜택을 주는 정책

- ① A국은 B국에 비해 생산성 향상과 국민 복지를 적절히 조화시키려는 정책 수혜자의 비중이 증가하고 있다.
 ② A국은 B국에 비해 최소한의 인간다운 생활을 보장하려는 생계 보조금 지급 정책 수혜자의 비중이 감소하고 있다.
 ③ A국은 B국에 비해 기초 생활을 보장해 주는 정책보다 개인의 경제 활동 능력을 증진시키는 정책에 초점을 두고 있다.
 ④ (가) 정책에는 복지 정책의 실패로 인한 경제적 비효율을 개선해보려는 의지가 반영되어 있다.
 ⑤ (나) 정책은 (가) 정책보다 빈부 격차 해소와 복지 예산 절감에 효과적이다.

18. 다음의 밑줄 친 ‘이것’에 해당하는 내용을 <보기>에서 모두 고른 것은? [3점]

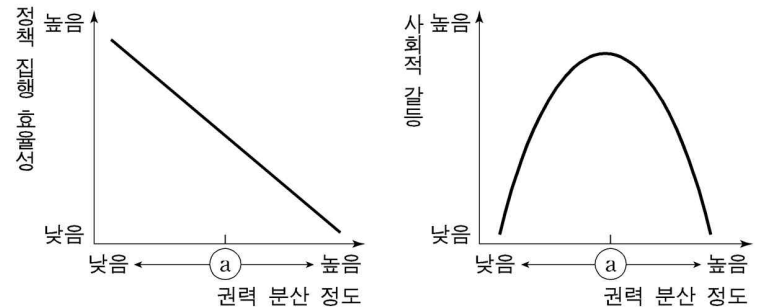
‘이것’의 내용을 담은 법안이 국회를 통과함에 따라 주민들이 지방 의원과 지방 자치 단체장(지자체장)들을 해임할 수 있는 길이 열렸다. 이 법안은 그 대상을 지자체장 및 지방의회 의원(비례 대표 제외)으로 규정하고 시·도지사는 유권자 10% 이상, 기초 단체장은 유권자 15% 이상, 지방 의원은 유권자 20% 이상의 찬성으로 소환 투표를 청구할 수 있게 했으며, 청구 사유에는 별다른 제한을 두지 않았다. 특히 전체 유권자 3분의 1 이상이 투표하고 과반수가 찬성할 경우 소환 대상자는 즉시 해임된다. 그러나 ‘이것’의 도입에 따른 지방행정의 불안정성을 보완하기 위해 지자체장과 지방 의원이 취임한 뒤 1년 이내, 임기 말 1년 이내에는 청구를 할 수 없도록 규정하고 있다. 또 청구한 지 1년이 지나지 않으면 다시 청구를 할 수 없게 했다.

— < 보 기 > —

- ㄱ. 대의제의 근간을 훼손한다.
 ㄴ. 주민들의 신중한 판단이 요구된다.
 ㄷ. 주민의 의사가 보다 잘 반영될 수 있다.
 ㄹ. 지자체장들이 소신 행정을 펼 수 있다.
 ㅁ. 지자체장보다 지방 의원의 해임 요건이 더 엄격하다.

- ① ㄱ, ㄹ ② ㄱ, ㅁ ③ ㄴ, ㄷ
 ④ ㄴ, ㄷ, ㅁ ⑤ ㄷ, ㄹ, ㅁ

19. 그림은 A국의 권력 분산 정도와 정책 집행 효율성 및 사회적 갈등 간의 관계에 대한 어느 정치학자의 주장을 도식화한 것이다. 이에 대한 적절한 추론을 <보기>에서 모두 고른 것은? [3점]



— < 보 기 > —

- ㄱ. ㉠ 수준 이상에서는 정책 결정권이 분산될수록 사회 집단 간 합의가 용이해진다.
 ㄴ. ㉠ 수준 이상에서는 권력 분산 정도가 높아질수록 정책 집행의 효율성이 낮아지고 사회적 갈등은 심화된다.
 ㄷ. ㉠ 수준 이하에서는 정책 결정권이 집중될수록 정책에 대한 사회 구성원들의 불만이 덜 표출된다.
 ㄹ. ㉠ 수준 이하에서는 권력 분산 정도가 낮아질수록 정책 집행의 효율성이 높아지고 사회적 갈등은 약화된다.
 ㅁ. ㉠ 수준에서는 가장 낮은 정책 집행 효율성으로 인하여 사회적 갈등이 최고조에 도달한다.

- ① ㄱ, ㄷ ② ㄴ, ㅁ ③ ㄱ, ㄷ, ㄹ
 ④ ㄴ, ㄹ, ㅁ ⑤ ㄷ, ㄹ, ㅁ

20. 다음의 밑줄 친 부분과 관련하여 고려해야 할 사항을 <보기>에서 모두 고른 것은?

최근 사형 제도를 전면 재검토하고 가석방이 불가능한 절대적 종신형을 도입하는 방안이 논의되고 있다. 우리 사회에서 사형 제도 폐지 주장은 오래전부터 제기됐지만 사법 기관들은 대부분 사형 제도 폐지에 보수적인 입장을 보여왔다. 이와 달리 몇몇 종교 단체에서는 사형 제도 폐지 여론이 일어 사형 폐지 운동 협의회가 설립되었고, 국제 사면 기구(AI)는 한국을 사형 제도 폐지 캠페인 집중 대상국으로 선정했다. 한편 전 세계 195개 국가를 대상으로 한 2003년 이 기구의 조사에 의하면 사형 제도를 시행하지 않은 나라가 112개국으로 파악됐다.

- ○○신문 -

— < 보 기 > —

- ㄱ. 인권 존중에 대한 국민 의식
 ㄴ. 우리나라 사법 기관의 종류와 규모
 ㄷ. 사형 제도에 대한 국제 사회의 여론
 ㄹ. 제도 변경에 따른 정치 체제 안정 여부

- ① ㄱ, ㄴ ② ㄱ, ㄷ ③ ㄴ, ㄷ ④ ㄴ, ㄹ ⑤ ㄷ, ㄹ

* 확인 사항

- 답안지의 해당란에 필요한 내용을 정확히 기입(표기)했는지 확인 하시오.