



# 2010년도 제 8회 한국사능력검정시험 문제지



국사편찬위원회

성명

수험 번호

- 자신이 선택한 등급의 문제지인지 확인하시오.
- 문제지에 성명과 수험 번호를 정확히 써넣으시오.
- 답안지에 성명과 수험 번호를 써넣고, 또 수험 번호와 답을 정확히 표시하시오.
- 시험 시간은 80분입니다.

1. 다음 유적과 유물을 만들었던 시대의 사회 모습으로 옳은 것은? [1점]



- ① 강가에서 막집을 짓고 살았다.
- ② 농사를 처음으로 짓기 시작하였다.
- ③ 철제 무기와 농기구가 널리 사용되었다.
- ④ 구릉 위에 취락을 이루고 방어 시설을 설치하였다.
- ⑤ 유력한 족장을 왕으로 추대하여 연맹 왕국을 형성하였다.

2. 밑줄 그은 '그'가 건국한 나라와 관련된 설명으로 옳은 것을 <보기>에서 고른 것은? [2점]

그는 드디어 무리를 이끌고 동쪽 계류의 옛 땅으로 들어가 동모산을 거점으로 하여 성을 쌓고 거주하였다. 그는 용맹하고 병사 다루기를 잘하였으므로, 말갈의 무리와 고구려의 남은 무리가 점차 그에게 들어갔다. - 「구당서」 -

〈 보 기 〉

- ㄱ. 장문휴의 수군이 당의 산둥 지방을 공격하였다.
- ㄴ. 서해 항로를 개척하여 요서 지방으로 진출하였다.
- ㄷ. 신라와는 상설 교통로를 개설하여 대립을 해소하려 하였다.
- ㄹ. 3세기 말에 선비족의 침입을 받아 세력이 크게 쇠퇴하였다.

- ① ㄱ, ㄴ      ② ㄱ, ㄷ      ③ ㄴ, ㄷ
- ④ ㄴ, ㄹ      ⑤ ㄷ, ㄹ

3. 다음 자료와 관련 있는 초기 국가의 모습으로 옳은 것은? [1점]

해마다 5월이면 씨뿌리기를 마치고 귀신에게 제사를 지낸다. 때를 지어 모여서 노래와 춤을 즐기며 술 마시고 노는데 밤낮을 가리지 않는다. 그들의 춤은 수십 명이 모두 일어나 뒤를 따라가며 땅을 밟고 구부렸다 치켜들었다 하면서 손과 발로 서로 장단을 맞추는데, 그 가락과 율동은 중국의 탁무(鐸舞)와 흡사하다. - 「삼국지」 위서동이전 -

- ① 수렵 사회의 전통을 반영한 제천 행사를 거행하였다.
- ② 왕과 신하들이 국동대혈에 모여 함께 제사를 지냈다.
- ③ 죽은 사람의 뼈를 추려 가족의 공동 목곽에 안치하였다.
- ④ 천군이 소도에서 농경과 종교에 대한 의례를 주관하였다.
- ⑤ 다른 부족의 생활권을 침범하면 노비와 우마로 배상하였다.

4. 다음 자료와 관련된 시기의 상황으로 적절한 것을 <보기>에서 고른 것은? [2점]

자장 법사가 중국의 태화 연못가를 지나는데 문득 신인(神人)이 나타나서 묻기를, “어떻게 여기에 왔소?”라고 하니, 대답하기를 “보리(菩提)를 구하고자 합니다.”라고 하였다. 신인이 절하고 또 묻기를, “그대 나라에 무슨 어려움이 있소?”라고 하니, 자장이 대답하기를, “우리나라는 북쪽으로 말갈에 이어졌고, 남쪽으로는 왜에 인접되었고, 고구려와 백제 두 나라가 번갈아 변경을 침범하는 등 이웃에 구적(寇賊)이 횡행하니, 이것이 백성들의 걱정입니다.”라고 하였다. - 「삼국유사」 탐상 -

〈 보 기 〉

- ㄱ. 고구려는 당군의 침략을 안시성에서 물리쳤다.
- ㄴ. 신라는 고구려와 동맹을 시도하였으나 실패하였다.
- ㄷ. 백제는 국호를 남부여로 고치며 국가 중흥을 꾀하였다.
- ㄹ. 가야는 신라와 결혼 동맹을 맺어 국제적 고립에서 벗어나려 하였다.

- ① ㄱ, ㄴ      ② ㄱ, ㄷ      ③ ㄴ, ㄷ
- ④ ㄴ, ㄹ      ⑤ ㄷ, ㄹ

5. 다음 유물들이 발견된 발해 고분에 대한 설명으로 옳지 않은 것은? [3점]



- ① 문왕의 딸인 정효 공주 묘이다.
- ② 중국 길림성 화룡현 용두산에 위치하고 있다.
- ③ 힘찬 기상을 표현한 돌사자상이 출토되었다.
- ④ 묘지명에 '황상(皇上)'이라는 용어가 사용되었다.
- ⑤ 고구려 계통의 모줄임 천장 구조를 계승하고 있다.

6. 다음 글의 내용과 관련된 인물에 대한 설명으로 옳은 것을 <보기>에서 고른 것은? [2점]

중생들이 …… 비처럼 흩뿌리고 쓸데없는 공론이 구름처럼 흩어졌다. 어떤 사람은 내가 옳고 다른 사람이 그르다 하였으며, 어떤 사람은 내가 그르고 다른 사람이 그렇지 않다 하여, 말이 한도 끝도 없게 되었다. …… 융통하여 서술하고는 그 이름을 십문화쟁론(十門和靜論)이라 하였다.

— 서당화상비문 —

— < 보 기 > —

- ㄱ. 아미타 신앙을 전도하며 불교의 대중화에 힘썼다.
- ㄴ. 해동 화엄종을 창시하고 많은 제자를 양성하였다.
- ㄷ. 다른 종파들과의 사상적 대립을 융화하려고 하였다.
- ㄹ. 인도 등지에 관한 기록을 적은 왕오천축국전을 남겼다.

- ① ㄱ, ㄴ                      ② ㄱ, ㄷ                      ③ ㄴ, ㄷ
- ④ ㄴ, ㄹ                      ⑤ ㄷ, ㄹ

7. 다음은 신라 역사를 세 시기로 구분한 것이다. 이에 대한 설명으로 옳지 않은 것은? [2점]

혁거세	지증왕	법흥왕	진덕왕	무열왕	해공왕	선덕왕	경순왕
-----	-----	-----	-----	-----	-----	-----	-----

상고	중고	하고
상대	중대	하대

- ① 상고·중고·하고는 삼국사기의 시기 구분이다.
- ② 상고 시기에는 신라 고유의 왕 호칭을 사용하였다.
- ③ 중고 시기에는 불교식 왕명을 사용하였다.
- ④ 중대에는 태종 무열왕의 직계 후손들이 왕위에 올랐다.
- ⑤ 하대에는 진골 귀족들의 왕위 쟁탈전이 전개되었다.

8. 다음 비문의 밑줄 그은 '태왕(太王)'과 관련된 설명으로 옳은 것은? [2점]



'태왕(太王)'이 …… 크게 인민(人民)을 얻어 …… 이리하여 관경(管境)을 순수(巡狩)하면서 민심을 □□하고 노고를 위로하고자 한다. 만일 충성과 신의와 정성이 있고 …… 상(賞)을 더하고 …… 한성(漢城)을 지나는 길에 올라 …… 도인(道人)이 석굴에 살고 있는 것을 보고 …… 돌에 새겨 사(辭)를 기록한다.

- ① 율령을 반포하여 통치 질서를 확립하였다.
- ② 화랑도를 국가적인 조직으로 개편하였다.
- ③ 이사부를 보내 우산국(율릉도)을 복속시켰다.
- ④ 만주 지방에 대한 대규모의 정복 사업을 단행하였다.
- ⑤ 김흠돌의 모역 사건을 계기로 귀족 세력을 숙청하였다.

9. (가), (나)에 대한 설명으로 옳은 것을 <보기>에서 고른 것은? [2점]

(가)에는 제술, 명경 두 과가 있고, …… 잡과가 있다. …… 그 외에도 유일(遺逸)의 천거(薦舉)와 (나)에 의한 서용(敍用), 성중애마(成衆愛馬)의 서용, 남반(南班)·잡로(雜路)를 통한 승전(陞轉) 등이 있어 관리로 진출하는 길이 하나만은 아니다.

— 「고려사」 선거지 —

— < 보 기 > —

- ㄱ. (가)보다 (나)가 먼저 제도화되었다.
- ㄴ. (가)와 (나)를 모두 거친 관리도 있었다.
- ㄷ. 백정 농민은 법률상 (가)에 응시할 자격이 없었다.
- ㄹ. 문벌 귀족은 (나)를 통해 관직 등용의 특권을 누렸다.

- ① ㄱ, ㄴ                      ② ㄱ, ㄷ                      ③ ㄴ, ㄷ
- ④ ㄴ, ㄹ                      ⑤ ㄷ, ㄹ



10. 다음 사찰에 관한 설명으로 옳지 않은 것은? [2점]



복원 전 모습



복원 후 모습

- ① 단아하면서도 균형 잡힌 쌍사자 석등이 있다.
- ② 목조 건물들이 임진왜란 때 불타기도 하였다.
- ③ 석가탑 안에서 무구정광대다라니경이 발견되었다.
- ④ 석굴암과 함께 유네스코의 세계 문화유산으로 등재되었다.
- ⑤ 삼국유사에는 김대성이 현생의 부모를 위해 건립한 것으로 전한다.

11. (가)~(다)는 고려 시대 역사서의 내용이다. 이들 역사서를 옳게 배열한 것은? [3점]

(가) 지금의 학사 대부분이 중국 역사에 대하여는 자세히 알고 있으나, 우리나라 역사에 대하여는 도리어 아득하고 그 시말(始末)을 알지 못하니 매우 한탄스러운 일이다.

(나) 요동에 별천지가 있으니, 중국과는 확연히 구분되도다. 큰 파도가 출렁거리며 삼면을 둘러쌌는데, 북녘에는 대륙이 있어 가늘게 이어졌도다. 가운데에 사방 천 리 땅, 여기가 조선(朝鮮)이니, 강산의 형승은 천하에 이름이 있다.

(다) 구삼국사를 얻어 보니 그 신이한 사적이 세상에서 이야기하는 것보다 더하였다. 그러나 역시 처음에는 그것을 믿지 못하고 귀환(鬼幻)스럽다고 생각하였다. 여러 번 탐독 음미하여 차차 그 근원에 들어가니 환(幻)이 아니고 성(聖)이며, 귀(鬼)가 아니고 신(神)이었다.

- | (가)    | (나)  | (다)  |
|--------|------|------|
| ① 삼국사기 | 제왕운기 | 동명왕편 |
| ② 삼국사기 | 동명왕편 | 제왕운기 |
| ③ 동명왕편 | 삼국사기 | 제왕운기 |
| ④ 동명왕편 | 제왕운기 | 삼국사기 |
| ⑤ 제왕운기 | 삼국사기 | 동명왕편 |

12. (가), (나)에 대한 설명으로 옳은 것을 <보기>에서 고른 것은? [2점]

예부 전서 조박이 상소하였다.  
“조선의 (가)은(는) 동방에서 처음 천명(天命)을 받은 임금이고, (나)은(는) 처음 교화를 일으킨 임금입니다. 평양부로 하여금 때에 맞추어 제사 드리도록 하십시오.”  
- 「태조실록」 -

- < 보 기 > —
- ㄱ. (가) - 고려 때 동명왕과 함께 제사지냈다.
  - ㄴ. (가) - 삼국유사와 제왕운기 등의 기록에 나타나 있다.
  - ㄷ. (나) - 조선이 건국되면서 개국 시조로 숭배되었다.
  - ㄹ. (나) - 일본 학자들에 의해 식민 사학 이론에 이용되었다.

- |        |        |        |
|--------|--------|--------|
| ① ㄱ, ㄴ | ② ㄱ, ㄷ | ③ ㄴ, ㄷ |
| ④ ㄴ, ㄹ | ⑤ ㄷ, ㄹ |        |

13. 조선 초기에 건립된 목조 건축물을 <보기>에서 고른 것은? [2점]

- < 보 기 > —
- |   |   |
|---|---|
| ㄱ. <br>금산사 미륵전 | ㄴ. <br>평양 보통문  |
| ㄷ. <br>개성 남대문  | ㄹ. <br>법주사 팔상전 |

- |        |        |        |
|--------|--------|--------|
| ① ㄱ, ㄴ | ② ㄱ, ㄷ | ③ ㄴ, ㄷ |
| ④ ㄴ, ㄹ | ⑤ ㄷ, ㄹ |        |

14. 다음 자료의 기관에 대한 설명으로 옳지 않은 것은? [2점]

- 경국대전에는 “궐내의 경적(經籍)을 관장하고 문한(文翰)을 다스리며 왕의 고문에 대비한다.”고 하였다.
- 옥당이라고도 부르며 그 관원은 경연을 담당하였다.
- 부제학에서 부수찬에 이르는 관원은 왕의 교서를 작성하는 일을 맡았다.

- ① 장관을 대제학이라 하였다.
- ② 외교 문서의 작성을 전담하는 관원이 있었다.
- ③ 사간원, 사헌부와 함께 언론 3사라고도 하였다.
- ④ 소속 관원은 청요직이라 하여 선망의 대상이었다.
- ⑤ 세조 때 폐지된 집현전과 유사한 업무를 담당하였다.

15. 다음 자료를 통해 추론한 내용으로 적절하지 않은 것은?

[2점]

나라 제도에 부곡리(部曲吏)는 비록 공이 있더라도 5품을 넘을 수 없었다. 유청신은 몽골어를 익혀 왕명으로 여러 차례 원에 사신으로 다녀왔는데, 답변을 잘하여 충렬왕의 총애를 받고 낭장에 임명되었다. 왕이 교서를 내리기를, “유청신은 힘을 다하여 공을 세웠으니 비록 그 가세(家世)가 5품에 제한되어야 마땅하나, 그만은 3품까지 오를 수 있도록 허용하라.”고 하였다. 또한 고이부곡(高伊部曲)을 승격시켜 고흥현(高興縣)으로 삼았다. - 「고려사」 열전 유청신 -

- ① 신분에 따라 승진의 한계가 있었을 것이다.
- ② 몽골어를 잘하여 출세하는 이들도 있었을 것이다.
- ③ 이 자료의 주인공은 고려의 자주성 회복에 힘썼을 것이다.
- ④ 공로를 세우면 출신 부곡이 현으로 승격될 수 있었을 것이다.
- ⑤ 부곡의 향리는 일반 군현의 향리에 비해 차별을 받았을 것이다.

16. 다음 설명에 해당하는 승탑[부도]을 <보기>에서 고른 것은?

[2점]

- 고려 전기에 제작되었다.
- 신라의 전통적인 양식에서 크게 벗어났다.

< 보 기 >



전(傳) 흥법사 염거화상탑



정토사 흥법국사 실상탑



법천사 지광국사 현묘탑



쌍봉사 철감선사탑

- ① ㄱ, ㄴ                      ② ㄱ, ㄷ                      ③ ㄴ, ㄷ
- ④ ㄴ, ㄹ                      ⑤ ㄷ, ㄹ

17. 다음 자료의 밑줄 그은 ‘나’에 대한 설명으로 옳은 것은?

[2점]

나는 옛날 공(公)의 문하에 있었고 공은 지금 우리 수선사에 들어왔으니, 공은 불교의 유생이요 나는 유교의 불자입니다. 서로 손과 주인이 되고 스승과 제자가 됨은 옛날부터 그러하였고 지금에야 비로써 된 것은 아닙니다.

- ① 유교와 불교의 일치를 주장하였다.
- ② 권문세족과 긴밀한 관계를 맺고 있었다.
- ③ 처음으로 수선사 결사 운동을 전개하였다.
- ④ 교종의 입장에서 선종을 통합하려 하였다.
- ⑤ 성균관의 부흥을 통해 성장한 신흥 유학자였다.

18. 다음 자료와 참전 신분이 가장 유사한 성격을 지닌 전투는?

[1점]

처음 충주 부사 우종주가 매번 문서 처리에 있어서 판관 유흥익과 틈이 있었는데, 몽골병이 장차 쳐들어온다는 말을 듣고 성 지킬 일을 의논하였다. 그런데 의견 차이가 있어 우종주는 양반 별초(兩班別抄)를 거느리고, 유흥익은 노군(奴軍)과 잡류 별초(雜類別抄)를 거느리고 서로 시기하였다. 몽골병이 오자, 우종주와 유흥익은 양반 등과 함께 성을 버리고 다 도주하고, 오직 노군과 잡류만이 힘을 합하여 이를 격퇴하였다. - 「고려사」 -

- ① 진포 전투                      ② 홍산 전투                      ③ 안용진 전투
- ④ 처인성 전투                      ⑤ 관음포 전투

19. 다음 자료를 근거로 조선 초기의 가족 제도와 혼인 제도에 대하여 적절하게 추론한 것은? [1점]

- 우리 동방의 전장문물(典章文物)은 모두 중국을 본받았으나, 오직 혼인의 예만은 오히려 옛날 풍속으로 돌아가 양으로 음을 좇아 남자가 여자의 집으로 들어가 자식을 낳아 손(孫)에 이르도록 외가에서 자라니 사람들이 본종(本宗)의 중함을 모르더라. - 「태종실록」 -
- 우리나라의 풍속은 남자가 처가에서 자라나니 처부모를 볼 때 오히려 자기 부모처럼 하고 처의 부모도 그 사위를 자기 아들처럼 대한다. - 「성종실록」 -

- ① 장자 중심의 상속 제도가 확립되었다.
- ② 부계 중심의 가족 제도가 더욱 강화되었다.
- ③ 아들 없는 집안에서는 양자를 들이는 것이 일반화되었다.
- ④ 같은 성을 가진 사람들끼리 혼인하는 동성혼이 이루어졌다.
- ⑤ 고려 시대와 같이 서류부가(婿留婦家)의 풍속이 행하여졌다.



20. 다음 지도에 대한 설명으로 옳은 것만을 <보기>에서 모두 고른 것은? [2점]



— < 보 기 > —

- ㄱ. 현존하는 동양 최고(最古)의 세계 지도로 일본에 남아 있다.
- ㄴ. 15세기 초 태종 때 이회, 이무, 김사형 등이 왕명으로 제작하였다.
- ㄷ. 지도의 서남쪽에는 아프리카를, 동쪽의 한반도 밑에는 일본을 그렸다.
- ㄹ. 중국에 온 예수회 선교사들이 만든 세계 지도를 참고하여 제작하였다.

- ① ㄱ, ㄴ, ㄷ      ② ㄱ, ㄴ, ㄹ      ③ ㄱ, ㄷ, ㄹ
- ④ ㄴ, ㄷ, ㄹ      ⑤ ㄱ, ㄴ, ㄷ, ㄹ

21. 다음 사건이 일어났던 시대의 상황으로 옳지 않은 것은? [2점]

- 황해도에 도적이 비록 방자하다고 하지만 그 우두머리는 8~9명에 지나지 않으며, 모이면 도적이고 흩어지면 백성이다. — 「○○실록」 —
- 임꺽정은 양주골 백정이다. …… 경기에서 황해에 이르는 사이의 아전과 백성들이 그들과 은밀히 결탁하여 관에서 잡으려 하면, 번번이 먼저 알려 주었으므로 이 때문에 기탄없이 횡행하여 관에서 막지 못하였다. — 「연려실기술」 —

- ① 백운동 서원이 소수 서원으로 사액되었다.
- ② 방납의 폐단으로 농민의 부담이 늘어났다.
- ③ 예송을 둘러싸고 서인과 남인이 대립하였다.
- ④ 왕의 외척들의 권력 다툼으로 사화가 일어났다.
- ⑤ 을묘왜변을 계기로 비변사가 상설 기구가 되었다.

22. 다음 자료의 밑줄 그은 ‘그’에 대한 설명으로 옳은 것만을 <보기>에서 모두 고른 것은? [3점]

- 명종 때 그가 올린 ‘을묘사직소’에서  
“전하의 나라 일이 이미 잘못되어 나라의 근본이 망하였고, 하늘의 뜻이 가버렸으며, 인심도 이미 떠났습니다. 비유하면 큰 나무가 백 년 동안 벌레가 속을 먹어 진액이 이미 말라 버렸는데 회오리바람과 사나운 비가 어느 때에 닥쳐올지 까마득하게 알지 못하는 것과 같으니, 이 지경에 이른지 오래됩니다.”라고 직언하였다.
- 그의 학문은 수양과 실천의 중요성을 강조하였다. 경(敬)을 통한 수양을 바탕으로, 외부의 모순에 대하여 과감하게 실천하는 개념인 의(義)를 신념화하였다. 그는 ‘경’의 상징으로는 성성자(惺惺子)라는 방울을, ‘의’의 상징으로는 칼을 찼다. 그 칼에는 “안으로 밝히는 것은 경이요, 밖으로 결단하는 것은 의이다[內明者敬 外斷者義].”라고 새겨 놓았다.

— < 보 기 > —

- ㄱ. 벼슬하지 않고 재야에서 처사로 일생을 보냈다.
- ㄴ. 의병장인 곽재우, 정인홍 등이 그의 문하생이다.
- ㄷ. 퇴계와 함께 영남 학파의 양대 산맥으로 일컬어진다.
- ㄹ. 광해군 때에 동방 5현으로 꼽혀 문묘에 배향되었다.

- ① ㄱ, ㄴ, ㄷ      ② ㄱ, ㄴ, ㄹ      ③ ㄱ, ㄷ, ㄹ
- ④ ㄴ, ㄷ, ㄹ      ⑤ ㄱ, ㄴ, ㄷ, ㄹ

23. 다음 자료에 해당하는 시기에 대한 설명으로 옳지 않은 것은? [2점]

- 대사헌 조득영이 상소하였다.  
“외척 박종경은 요행히 매우 가까운 친척에 의탁하여 많은 은택을 후하게 입고 있습니다. …… 그는 과연 어떤 사람이기에 관직과 벼슬을 거머쥐고 청요직만을 요구하고 있습니까? 내가 아니면 안 된다고 하여 일이 권력과 관련되면 자기의 물건으로 간주하고 사방에 뿌리를 박고 있으면서 자신이 모두 담당하고 있습니다.” — 「순조실록」 —

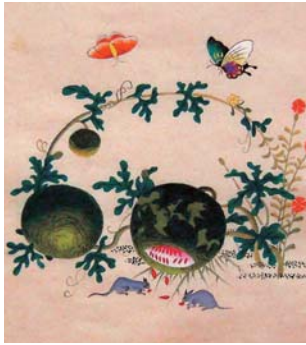
- ① 매관매직이 성행하였다.
- ② 삼정의 문란이 심해졌다.
- ③ 국가 권력이 비변사로 집중되었다.
- ④ 특정 유력 가문이 권력을 독점하였다.
- ⑤ 봉당의 본거지인 서원이 대폭 정리되었다.

24. (가)~(라)에 대한 설명으로 옳지 않은 것은? [2점]

(가)



(나)



(다)



(라)



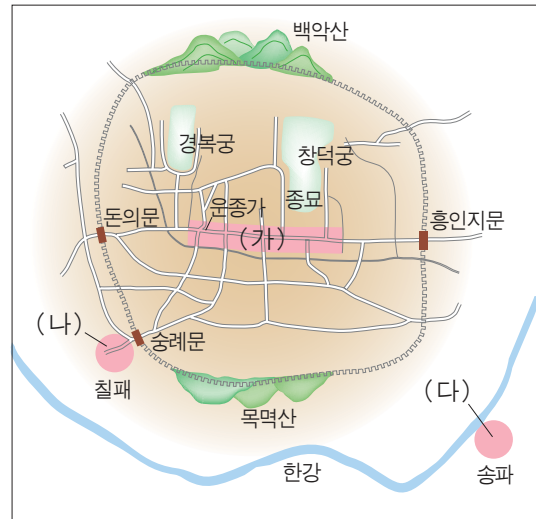
- ① (가) - 강희안의 작품으로 사색에 잠긴 선비의 내면 세계를 표현하였다.
- ② (나) - 신사임당의 작품으로 여성의 섬세한 필치가 돋보인다.
- ③ (다) - 김홍도의 작품으로 당시 생활 모습을 생동감 있게 표현하였다.
- ④ (라) - 김정희의 작품으로 진경 산수화의 화풍을 계승하였다.
- ⑤ (가) - (나) - (다) - (라)의 순서대로 그려졌다.

25. 다음 교서를 내린 국왕이 시행한 정책으로 옳지 않은 것은? [2점]

“붕당의 폐해가 점점 더하여 각각 원수를 이루어 서로 죽여야만 끝이 났다. …… 나는 다만 마땅한 인재를 취하여 쓸 것이니, 당습(黨習)에 관계된 자를 나에게 천거하면 내치고 귀양 보내어 서울에 함께 있게 하지 않을 것이다. …… 아! 임금의 마음이 이렇진대 신하가 따르지 않는다면, 이는 내 신하가 아니다.”  
- 「○○실록」 -

- ① 정치에서 소외되었던 시파를 대거 등용하였다.
- ② 탕평파를 육성하여 이들을 중심으로 정국을 운영하였다.
- ③ 왕권을 강화하여 붕당 간의 세력 균형을 유지하려 하였다.
- ④ 이조 전랑이 3사의 관리를 선발하던 관행을 없애고자 하였다.
- ⑤ 노론과 소론을 조정하면서 일련의 군제·정치 개혁을 단행하였다.

26. 지도의 (가)~(다)에 대한 설명으로 옳은 것을 <보기>에서 고른 것은? [3점]



— < 보 기 > —

- ㄱ. (가)의 상인은 평시서의 감독을 받았다.
- ㄴ. (나)의 상인은 주로 왕실이나 관청에 물품을 공급하였다.
- ㄷ. (다)의 상인은 보부상과 연계하여 전국의 장시를 지배하였다.
- ㄹ. (나), (다)의 상인은 신흥통공으로 도성 안에서 자유로운 상행위를 할 수 있었다.

- ① ㄱ, ㄴ                      ② ㄱ, ㄹ                      ③ ㄴ, ㄷ
- ④ ㄴ, ㄹ                      ⑤ ㄷ, ㄹ

27. 다음은 어느 신분의 불법 행위에 대한 처벌법 내용이다. 이 신분에 대한 설명으로 옳은 것을 <보기>에서 고른 것은? [2점]

수령을 조종 농락하여 권력을 제 마음대로 부려 폐단을 일으킨 자, 몰래 뇌물을 받고 부역을 불공평하게 하는 자, 세를 거두어들일 때 법보다 더 거두어 남용하는 자, 양민을 불법으로 끌어들여 남몰래 부려먹는 자, …… 양가 여자와 관비를 첩으로 하는 자는 일반인의 고발을 허락하며, 또한 해당 관청 경제소에서도 사헌부에 고발하여 추궁·조사하고 처벌받게 하는 것을 허락한다.  
- 「정국대전」 -

— < 보 기 > —

- ㄱ. 직역의 복무 대가로 국가로부터 녹봉을 지급받았다.
- ㄴ. 향청에 참여하여 풍속 교화와 향촌 자치에 힘썼다.
- ㄷ. 군역을 부담하지 않는 대신에 유사시에는 잡색군에 편제되었다.
- ㄹ. 생원·진사시를 볼 때 반드시 소속 군현에서 허가를 받아야만 하였다.

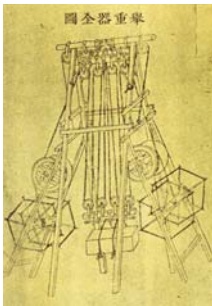
- ① ㄱ, ㄴ                      ② ㄱ, ㄷ                      ③ ㄴ, ㄷ
- ④ ㄴ, ㄹ                      ⑤ ㄷ, ㄹ



28. 다음 기구들이 제작되었던 시기의 문화에 대한 설명으로 옳지 않은 것은? [1점]



훈천의



거중기

- ① 칠정산 내편과 외편이 완성되어 역법이 정비되었다.
- ② 홍역[마진]에 관한 치료법을 정리한 마과회통이 저술되었다.
- ③ 청과의 통상과 상공업을 진흥시키자는 북학 사상이 나타났다.
- ④ 국어학에 대한 관심이 높아져 훈민정음운해 등이 출간되었다.
- ⑤ 지전설을 수용하여 중국 중심주의에서 벗어나려는 움직임이 있었다.

29. 다음과 같은 상황이 나타났던 시기의 사회 모습으로 적절한 것만을 <보기>에서 모두 고른 것은? [3점]

◦ 영덕의 고가대족(故家大族)은 모두 남인이며 소위 신향(新鄕)은 모두 서리·품관(品官)의 아들이고 자칭 서인이라고 하는 자들입니다. 근래 서인이 향교를 주관하면서 구향(舊鄕)들과 서로 마찰을 일으켰습니다. - 「승정원일기」 -

◦ 영남은 평소 사대부의 고장이라 일컬어져 서민들이 양반을 본받기 때문에 전에는 유현(儒賢)이 배출되고 풍속이 보고 느낄 만하였습니다. 지금은 인심이 점점 경박해져서 점차 옛날만 못하게 되고 토호들의 향전이 고질적인 폐단을 이루었으며 글을 읽는 사람이 없습니다. - 「영조실록」 -

— < 보 기 > —

- ㄱ. 기존 사족들은 동족 마을을 토대로 결속력을 강화하고 향촌 지배권을 유지하려 하였다.
- ㄴ. 신향은 관권과 결탁하여 성장의 기반을 굳건히 하면서 향회에 참여하여 이를 장악하려 하였다.
- ㄷ. 구향은 신향의 성장에 대응하여 향사례와 향음주례를 널리 실시하여 세력을 잃지 않으려 하였다.
- ㄹ. 종래 양반의 이익을 대변하던 향회는 주로 수령이 세금을 부과할 때 의견을 묻는 자문 기구로 역할이 바뀌었다.

- ① ㄱ, ㄷ                      ② ㄱ, ㄴ                      ③ ㄴ, ㄷ
- ④ ㄱ, ㄴ, ㄹ                ⑤ ㄴ, ㄷ, ㄹ


30. 다음 자료와 관련된 설명으로 옳지 않은 것은? [2점]

◦ 종전에 허다하게 주조한 전화는 결코 그해에 한꺼번에 쓸 리가 없으며, 경외 각 아문의 예비 재정도 어제 오늘 일이 아닌데 최근에 전황이 심합니다. 신의 생각에 이것은 부상 대고(富商大賈)들이 때를 타서 화폐를 숨겨 반드시 이익을 노리고자 한 것으로 보입니다. - 「비변사등록」 -

◦ 지금 돈을 사용한 지 겨우 70년 밖에 되지 않았으나, 폐단이 더욱 심하다. 돈은 탐관오리에게 편리하고, 사치하는 풍속에 편리하고, 도둑에 편리하나, 농민에게는 불편하다. 돈 께미를 차고 저자에 나아가서 무수한 돈을 허비하는 자가 많으므로, 인심이 날로 각박해진다. - 「성호사설」 -

- ① 전황으로 빈부의 격차가 더욱 심해졌다.
- ② 동전이 잘 유통되지 않자 정부는 저화를 발행하였다.
- ③ 지주와 대상인들은 화폐를 재산 축적의 수단으로 삼았다.
- ④ 상공업 발전에 따라 화폐가 전국적으로 유통될 수 있었다.
- ⑤ 농민들은 필요한 동전을 구입하기 위하여 곡물을 헐값으로 팔기도 하였다.

31. 다음 자료의 서원에 대한 설명으로 옳은 것을 <보기>에서 고른 것은? [3점]



왼쪽 그림은 정선이 한강 부근의 풍경을 그린 석실서원도이다. 그림 속의 이 서원은 17세기 중엽에 세워져 안동 김씨 가문의 김상헌, 김상용 형제가 배향되었다. 김상헌의 후손인 김원행은 이 서원에서 홍대용 등 많은 제자들을 양성하였다.

— < 보 기 > —

- ㄱ. 북학 사상의 발생에 기여하였다.
- ㄴ. 경화 사족의 자제들이 공부한 곳이었다.
- ㄷ. 호락 논쟁 때에는 인물성이론(人物性異論)의 진원지였다.
- ㄹ. 주변의 명승지가 위향(委巷) 문학 운동의 산실이 되었다.

- ① ㄱ, ㄴ                      ② ㄱ, ㄷ                      ③ ㄴ, ㄷ
- ④ ㄴ, ㄹ                      ⑤ ㄷ, ㄹ

32. 지도와 같이 (가)의 제도가 확대 실시되기까지 오랜 기간이 걸린 이유로 가장 적절한 것은? [1점]

(가)의 시행 과정

(가)은(는) ㉠ 공물을 현물 대신 쌀로 징수하였고, ㉡ 과세 기준도 가호에서 토지 결수로 바뀌어 지주의 부담이 늘었다. 반면에 ㉢ 토지를 가진 농민들은 1결당 쌀 12두(처음에는 16두)를 납부하게 되어 중전에 비해 가벼워졌다. 그리고 ㉣ 토지가 없거나 영세한 농민은 일단 이 부담에서 벗어났다. 또 쌀을 납부하기 어려운 지방에서는 ㉤ 포·목·전 등으로 대신 납부하도록 함으로써 조세의 금납화가 이루어지기도 하였다.

- ① ㉠      ② ㉡      ③ ㉢      ④ ㉣      ⑤ ㉤

33. 다음 내용이 서술된 책과 관련된 설명으로 옳은 것은?

[1점]

조선 땅덩어리는 실로 아시아의 요충(要衝)을 차지하고 있어, 반드시 다투게 마련이며, 조선이 위태로우면 중국과 일본의 형세도 날로 위급해질 것이며, 러시아가 영토를 공략하려 한다면 반드시 조선으로부터 시작할 것이다. 아! 러시아가 이리와 호랑이 같은 진(秦)나라처럼 정벌에 힘써 온 지 3백여 년이다. 그 처음 대상은 유럽이었고 이어서 중앙아시아였으며, 오늘에 이르러서는 다시 동아시아로 옮겨져 마침 조선이 그 피해를 입게 된 것이다. 그러므로 조선의 오늘날 급무는 어떻게 할 것인가? 러시아를 막는 것보다 더 급한 것이 없을 것이다. 중국과 친하고, 일본과 맺고, 미국과 연대하여 자강을 도모할 뿐이다.

- ① 제2차 수신사 김홍집이 집필하였다.  
② 후쿠자와 유키치의 조언이 담겨 있다.  
③ 영남 만민소가 올려지는 원인을 제공하였다.  
④ 조·청 상민 수륙 무역 장정 체결에 영향을 주었다.  
⑤ 뮐렌도르프가 외교 고문으로 오게 되는 배경이 되었다.

34. 다음 건축물을 설계한 인물에 대한 설명으로 옳은 것은? [2점]



덕수궁 중명전



세창 양행 직원 사택



손탁 호텔

- ① 대한 매일 신보를 간행하였다.  
② 육영 공원의 교사로 활동하였다.  
③ 최초의 근대식 병원인 광혜원을 운영하였다.  
④ 최초의 여성 교육 기관인 이화 학당을 세웠다.  
⑤ 명성 황후의 시해 현장을 목격하고 그 실상을 증언하였다.

35. 다음 사절단이 파견된 나라와 관련된 내용으로 옳은 것은? [3점]



앞줄은 왼쪽부터 로웰(미국인), 홍영식, 민영익, 서광범, 오례당(중국인), 뒷줄은 왼쪽부터 현홍택, 미야오카(일본인), 유길준, 최경석, 고영철, 변수

- ① 삼국 간섭에 참여하였다.  
② 절영도 조차를 시도하였다.  
③ 외규장각 도서를 약탈하였다.  
④ 거문도를 불법으로 점령하였다.  
⑤ 운산 금광 채굴권을 차지하였다.



36. 다음 자료의 밑줄 그은 ‘작년의 거사’ 결과로 체결된 조약의 내용을 <보기>에서 고른 것은? [2점]

작년의 거사는 세상에서 혹은 너무 급격하다 논하는 자 있으나 폐하는 그윽히 성찰하소서. …… 폐하께서 긴밀히 신에게 말씀하시어 민씨 일족을 제거할 계획을 꾸미시고 신도 또한 감응하여 상주한 바 있나이다. 신이 생각하건대, 지금 이와 같은 간류(奸類)를 제거하지 못할 때는 폐하로 하여금 망국의 군주라는 천추의 한을 면하기 어려우므로 곧 국가를 위하여 신명을 던져 작년의 거사를 일으켰거늘, 지금 도리어 신을 역적이라 함은 무슨 까닭이옵니까?

- 동경 매일 신문 -

— < 보 기 > —

ㄱ. 일본은 최혜국 대우를 인정받았다.  
ㄴ. 조선은 일본 공사관의 신축 비용을 부담하였다.  
ㄷ. 일본은 공사관 경비 구실로 군대를 주둔하게 되었다.  
ㄹ. 청과 일본은 조선에 대한 파병권을 동등하게 획득하였다.

- ① ㄱ, ㄴ                      ② ㄱ, ㄷ                      ③ ㄴ, ㄷ
- ④ ㄴ, ㄹ                      ⑤ ㄷ, ㄹ

37. (가), (나) 운동에 대한 설명으로 옳은 것을 <보기>에서 고른 것은? [1점]

(가) 고을 소작료, 불안정한 소작권, 농촌 경제의 파탄, 식민지 수탈 정책 등을 배경으로 일어났다.  
(나) 노동자 수 증가, 값싼 임금, 열악한 노동 조건 등을 배경으로 전개되었다.

— < 보 기 > —

ㄱ. (가)는 일제의 산미 증식 계획 실시로 주춤해졌다.  
ㄴ. (나)를 주도한 계층이 물산 장려 운동을 추진하였다.  
ㄷ. (나)는 1910년대 전반기에는 활발하게 일어나지 않았다.  
ㄹ. (가)와 (나)는 1920년대에 사회주의 사상의 영향을 받아 활기를 띠었다.


- ① ㄱ, ㄴ                      ② ㄱ, ㄷ                      ③ ㄴ, ㄷ
- ④ ㄴ, ㄹ                      ⑤ ㄷ, ㄹ

38. (가) 신문의 발간 당시 볼 수 있는 장면으로 적절한 것은? [2점]

우리 조정에서도 박문국을 설치하고 관리를 두어 외국 소식을 폭넓게 번역하고 아울러 국내 소식까지 실어, 나라 안에 알리는 동시에 여러 나라에 반포하기로 하였다. 신문의 이름을 (가) (이)라 하여 견문을 넓히고 여러 가지 의문점을 풀어 주며 상리(商利)에도 도움을 주고자 하였다. 중국과 서양의 관보, 신보를 우편으로 교신하는 것도 이런 뜻이다.

- ① 교조 신원을 요구하는 동학 교도들
- ② 단발령 실시에 비분강개하는 유생들
- ③ 통역관이 되고자 동문학에서 공부하는 학생들
- ④ 만민 공동회에 참여하여 연설을 듣는 부녀자들
- ⑤ 외국 상인들의 철수를 요구하며 시위하는 시전 상인들

39. 다음 자료의 단체에 대한 설명으로 옳은 것만을 <보기>에서 모두 고른 것은? [2점]



우리 대한이 종전에 자강의 방도를 강구하지 않아 인민이 스스로 우매함에 묶여 있고 국력이 쇠퇴하게 되어, 드디어 오늘의 험난한 지경에 이르러 외국인의 보호를 받게 되었다. …… 이것은 모두 자강의 방도에 뜻을 두지 않았기 때문이었다.

— < 보 기 > —

ㄱ. 공화정체의 국민 국가 수립을 지향하였다.  
ㄴ. 고종의 강제 퇴위 반대 운동을 전개하였다.  
ㄷ. 통감부가 제정한 보안법에 의해 해산되었다.  
ㄹ. 국채 보상 운동 때 적극 참여할 것을 결의하였다.

- ① ㄱ, ㄴ                      ② ㄱ, ㄷ                      ③ ㄴ, ㄷ
- ④ ㄱ, ㄴ, ㄷ                      ⑤ ㄴ, ㄷ, ㄹ

40. 다음 자료의 의병에 대한 설명으로 옳은 것을 <보기>에서 고른 것은? [2점]

군사장은 미리 군비를 신속히 정돈하여 철통과 같이 함에 한 방울의 물도 썩 틈이 없는지라. 이에 전군에 명령을 전하여 일제히 진군을 재촉하여 동대문 밖으로 진격할 때, 대군은 긴 뱀의 형세로 천천히 전진하게 하고, …… 3백 명을 인솔하고 선두에 서서 동대문 밖 삼십 리 되는 곳에 나아가 전군이 모이기를 기다려 일거에 서울로 공격하여 들어가기로 계획하더니, 전군이 모이는 시기가 어긋나고 일본군이 갑자기 진격해 오는지라. 여러 시간을 격렬히 사격하다가 후원군이 이르지 않아 할 수 없이 퇴진하였다. - 대한 매일 신보 -

< 보 기 >

- ㄱ. 평민 의병장 신돌석 부대가 활약하였다.
- ㄴ. 활빈당의 합류로 세력이 크게 강화되었다.
- ㄷ. 13도 창의군을 결성하여 서울 진공 작전을 펼쳤다.
- ㄹ. 각국 영사관에 교전 단체로 승인해 줄 것을 요구하였다.

- ① ㄱ, ㄴ                      ② ㄱ, ㄷ                      ③ ㄴ, ㄷ
- ④ ㄴ, ㄹ                      ⑤ ㄷ, ㄹ

41. (가)~(라)는 일제 강점기의 문학과 예술에 관한 내용이다. 이를 시기 순으로 옳게 배열한 것은? [2점]

- (가) 이광수는 소설 '무정'을 발표하였다. 무정은 신문학을 총결산하고 소설 문학의 새로운 역사를 개척하는 작품이었다. 작품에 담긴 자유 연애 사상은 당시 사람들에게 큰 충격을 주었다.
- (나) 일본 도쿄 유학생들이 조직한 토월회가 발족되면서 본격적인 신극 운동이 일어나게 되었다. 토월회는 계몽을 목표로 남녀평등, 봉건적 유교 사상의 비판, 일제에 대한 저항을 주제로 하여 국내 순회 공연을 가졌다.
- (다) 일제는 문화, 예술 분야에 대한 통제를 강화하여 조선 문인 협회, 조선 음악가 협회, 조선 연극 협회 등을 조직하여 침략 전쟁과 식민 통치의 찬양에 이용하였다.
- (라) 미국과 독일에서 활동하던 안익태가 코리아 환상곡을 작곡하였다. 그는 코리아 환상곡 끝에 애국가 합창을 넣었다.

- ① (가)-(나)-(다)-(라)                      ② (가)-(나)-(라)-(다)
- ③ (나)-(가)-(다)-(라)                      ④ (나)-(라)-(가)-(다)
- ⑤ (라)-(가)-(나)-(다)

42. 다음 글의 밑줄 그은 부분과 관련된 설명으로 옳은 것을 <보기>에서 고른 것은? [2점]

1930년대 이후 일제의 식민 통치 지배 체제가 한층 강화되고 이를 위한 사상 탄압이 심화되었다. 일제는 식민주의 사상을 강화시키기 위해 조선사 편수회, 청구 학회, 경성 제대 조선 경제 연구소 등 일제 관학을 중심으로 식민주의적 조선 연구를 강화하기 시작하였다. 이러한 일본인 주도의 조선 연구에 대응하여 조선인에 의한 조선 연구 분위기가 형성되어 '조선학' 운동이 일어났다.

< 보 기 >

- ㄱ. 다산 서거 기념 사업 추진을 계기로 일어났다.
- ㄴ. 조선 광문회는 민족 고전을 정리 간행하였다.
- ㄷ. 안재홍은 민족 문화의 확립을 위한 문화 운동을 주창하였다.
- ㄹ. 주시경은 국어문법을 저술하여 국문 연구 활동에 공헌하였다.

- ① ㄱ, ㄴ                      ② ㄱ, ㄷ                      ③ ㄴ, ㄷ
- ④ ㄴ, ㄹ                      ⑤ ㄷ, ㄹ

43. 다음 자료와 관련된 시기의 일제 식민 정책으로 옳은 것만을 <보기>에서 모두 고른 것은? [1점]



< 보 기 >

- ㄱ. 치안 유지법을 제정하여 사상 탄압을 강화하였다.
- ㄴ. 한국인의 성과 이름을 일본식으로 바꿀 것을 강요하였다.
- ㄷ. 신사 참배를 강요하며 한국인의 종교 활동을 탄압하였다.
- ㄹ. 국가 총동원법을 제정하여 인적·물적 자원을 수탈하였다.

- ① ㄱ, ㄴ, ㄷ                      ② ㄱ, ㄴ, ㄹ                      ③ ㄱ, ㄷ, ㄹ
- ④ ㄴ, ㄷ, ㄹ                      ⑤ ㄱ, ㄴ, ㄷ, ㄹ



44. (가)~(마)는 일제 강점기의 한국사 연구와 관련된 자료이다. 이 가운데 사관이 나머지 넷과 다른 하나는? [3점]

(가) 옛사람이 이르기를, 나라는 없어질 수 있으나 역사는 없어질 수 없다고 하였으니, 그것은 나라는 형체이고 역사는 정신이기 때문이다. 이제 나라의 형체는 허물어졌으나, 정신만이라도 오로지 남아 있을 수 없는 것인가.

(나) 역사란 무엇이뇨. 인류 사회의 아(我)와 비아(非我)의 투쟁이 시간부터 발전하며 공간부터 확대하는 심적 활동의 상태의 기록이니, …… 조선사라 하면 조선 민족의 그리 되어 온 상태의 기록이니라.

(다) 우리 조선의 역사적 발전의 전 과정은 …… 다른 문화 민족의 역사적 발전 법칙과 구별되어야 하는 독자적인 것이 아니며, 세계사적인 일원론적 역사 법칙에 의해 다른 민족과 거의 같은 궤도로 발전 과정을 거쳐 온 것이다.

(라) 조선인의 특수성을 표시하는 그 언어를 비롯하여 조선인의 과거상을 영사(映寫)하는 그 역사이며 또 조선인의 실생활을 조선말로 써내린 조선 문학 같은 것이 조선학을 구성한 중심 골자가 되어야 하겠다.

(마) ‘열’은 인간 존재의 핵이며, 자성(自性)이자 불사불멸의 존재일뿐 아니라 끊임없이 활동하는 것으로서 역사의 원동력이 된다. 따라서 역사 연구의 궁극적인 목적은 이 ‘열’을 찾는 데 있다.


- ① (가)      ② (나)      ③ (다)      ④ (라)      ⑤ (마)

45. 연표의 (가)~(마) 시기의 독립운동에 대한 설명으로 옳은 것은? [2점]

1919	1920	1925	1931	1937	1945
(가)	(나)	(다)	(라)	(마)	
3·1 운동	간도 참변	미쓰야 협정	만주 사변	중·일 전쟁	8·15 광복

- ① (가)–대한 광복회는 만주에 무관 학교를 설립하기 위해 군자금을 모았다.
- ② (나)–조선 의용대는 중국군과 함께 정보 수집, 포로 심문, 후방 교란 등의 활동을 벌였다.
- ③ (다)–한국 광복군은 국내 진공 작전을 위한 군사 훈련을 실시하였다.
- ④ (라)–한국 독립군은 중국군과 연합하여 항일전에서 큰 전과를 거두었다.
- ⑤ (마)–만주 지역의 여러 독립군 부대는 북로 군정서군의 승리로 주력을 보존할 수 있었다.

46. (가), (나)에 관한 설명으로 옳지 않은 것은? [2점]

(가)  


(나)  
그대들의 첩보를 전하는 호외 뒷장에  
붓을 달리는 이 손은 형용 못할 감격에 떨린다!  
이역의 하늘 아래서, 그대들의 심장 속에서 용솟음치던 피가  
이천 삼백 만의 한 사람인 내 혈관에도 달리기 때문이다.  
- 심훈, ‘오오, 조선의 남아여!’ -

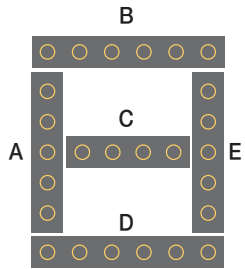
- ① (가)–베를린 올림픽 마라톤에서 우승한 손기정에 관한 기사이다.
- ② (가)–일장기 말소 사진을 실은 동아 일보는 무기 정간을 당하였다.
- ③ (가)–손기정의 일장기 말소 사진은 조선 중앙 일보에도 실렸다.
- ④ (나)–손기정, 남승룡의 마라톤 경기 소식에 감격하여 지은 시이다.
- ⑤ (나)–시인 심훈은 의열단과 민족 혁명당에 가입하여 독립운동을 하였다.

47. 다음 자료를 통해 추론한 당시 상황으로 적절하지 않은 것은? [1점]

1950년대 미국의 원조는 주로 식료품과 의복, 의료품과 같은 생활 필수품과 밀가루, 면화, 설탕과 같은 소비재 산업의 원료에 집중되었다. 원조 물자 중 가장 많은 부분을 차지하는 것은 농산물이었다. 미국에서 들어온 농산물은 식량 문제를 해결하는 데 도움을 주었다.

- ① 농산물 가격이 떨어져 농가 소득이 낮아졌을 것이다.
- ② 제분·섬유·제당 공업 등이 빠르게 성장하였을 것이다.
- ③ 국내의 밀이나 면화 생산은 커다란 타격을 받았을 것이다.
- ④ 원조 물자 배당 과정에서 정부와 유착된 재벌이 생겨났을 것이다.
- ⑤ 정부는 밀 소비를 촉진하기 위해 혼식이나 분식을 적극적으로 장려하였을 것이다.

48. 다음 전광판은 오른쪽 '조건' 과 같이 작동한다. 이 전광판에 새겨지는 글자 모양은? [3점]



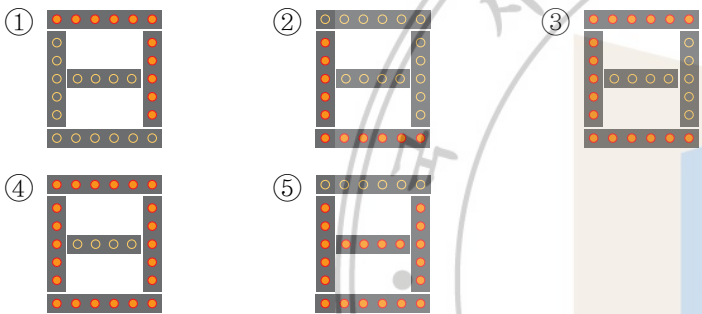
[ 조 건 ]

〈보기〉 A~E의 설명이

- 맞으면 → 불이 들어온다.
- 틀리면 → 불이 들어오지 않는다.

〈 보 기 〉

- A. 여운형은 미군정이 지원한 좌우 합작 위원회에 참여하였다.  
 B. 김구는 임시 정부 법통을 내세우면서 반탁 운동을 주도하였다.  
 C. 이승만의 단독 정부 수립 구상은 김규식, 백남운 등 중도 파의 지지를 받았다.  
 D. 송진우, 김성수 등이 중심이 된 한국 민주당은 미군정의 지원으로 성장하였다.  
 E. 좌익 세력은 독립 촉성 중앙 협의회에 참여하였으나 친일 파 처리 문제로 탈퇴하였다.



49. (가)와 (나) 사이에 있었던 사실로 역사 신문을 만들고자 한다. 기사 제목으로 적절하지 않은 것은? [2점]

(가) 현직 대통령으로서, 임기가 2차로만 제한되어서는, 그 어느 대통령도 소신 있는 국정을 다할 수 없다는 것이 나의 의견이다. …… 헌법에 주어진 기회를 다하고 못하고는 차치하고 적어도 3차에 걸친 임기 만큼은 그 기회를 주는 것이 대통령 중심제의 헌정에 있어서 절실히 요청되며, 특히 발전도상에 있는 우리나라 형편으로서는 더욱 절실한 것으로 본다.

(나) 이제 일대 개혁의 불가피성을 염두에 두고 우리의 정치 현실을 직시할 때 나는 정상적인 방법으로는 도저히 이 같은 개혁이 이루어질 수 없다는 판단을 내리게 되었습니다. …… 이에 나는 평화 통일이라는 민족의 염원을 구현하기 위하여 …… 약 2개월간의 헌법 일부 조항의 효력을 중지시키는 비상 조치를 국민 앞에 선포하는 바입니다.

- ① 사건 파일 : 6월 민주 항쟁
- ② 집중 분석 : 7·4 남북 공동 성명
- ③ 시민 포럼 : 와우 아파트 붕괴 사건
- ④ 현장 보고 : 서울-부산 고속 국도 개통
- ⑤ 경제 시평 : 제3차 경제 개발 5개년 계획

50. 일제 강점기에 전개된 (가)~(라)의 민족 운동에 대한 설명으로 옳지 않은 것은? [3점]

(가)



(나)



(다)



(라)



- ① (가) - 부녀자들은 비녀와 가락지까지 내어 모금에 동참하였다.
- ② (나) - 봉건적 굴레로부터의 여성 해방과 일제 침략으로부터의 해방을 목표로 하였다.
- ③ (다) - 민족 차별에 반발한 광주 지역 학생들의 시위를 계기로 전국적으로 확산되었다.
- ④ (라) - 농촌 계몽 운동의 일환으로 한글 보급을 통한 문맹 퇴치 운동을 전개하였다.
- ⑤ (가) - (나) - (다) - (라)의 순서로 전개되었다.