



# 정보기술자격(ITQ)시험

과 목	코드	문제유형	시험시간	수험번호	성 명
인터넷	1152	C	60분		

## 수험자 유의사항

- 수험자는 문제지를 받는 즉시 **응시하고자 하는 과목의 문제지가 맞는지 확인**하여야 합니다.
- 시험과 직접 관련이 없는 행위 즉, 각종 웹사이트 로그인, 댓글 달기, 게시, 자료 업로드 등의 행위 또는 답안 내역을 보조기억장치 및 기타 통신수단(게시판, 이메일, 메신저, 네트워크 등)을 이용하여 타인에게 전달 또는 외부로 반출하는 경우는 자격기본법 제32에 의거 부정행위로 간주되어 본 시험 및 국가공인 자격시험을 2년간 응시할 수 없습니다.
- 내문서WITQ 또는 라이브러리W문서WITQ 폴더의 “답안파일-인터넷.hwp” 파일을 열어 파일 이름을 “수험번호-성명-인터넷.hwp”로 답안폴더에 다시 저장한 후 답안 작성을 시작하여야 하며, 답안 문서 파일명이 일치하지 않을 경우 실격 처리됩니다(예 : 12345678-홍길동-인터넷.hwp). (시험시 제공되는 답안파일 양식을 사용하지 않을 경우에는 0점 처리됨)
- 답안 작성을 마치면 파일을 저장하고, ‘답안 전송’ 버튼을 선택하여 감독위원 PC로 답안을 전송하십시오. 수험자 정보와 저장한 파일명이 다를 경우 전송되지 않으므로 주의하시기 바랍니다.
- 답안 작성 중에도 **주기적으로 저장하고 답안을 전송**하여야 문제 발생을 줄일 수 있습니다. 작업한 내용을 저장하지 않고 전송할 경우 이전에 저장된 내용이 전송되오니 이점 유의하시기 바랍니다.
- 시험 중 부주의 또는 고의로 시스템을 파손한 경우는 수험자가 변상해야 하며, <수험자 유의사항>에 기재된 방법대로 이행하지 않아 생기는 불이익은 수험자 당사자의 책임임을 알려 드립니다.
- 시험을 완료한 수험자는 답안파일이 전송되었는지 확인한 후 감독위원의 지시에 따라 문제지를 제출하고 퇴실합니다.

## 답안 작성요령

- 온라인 답안 작성 절차  
수험자 등록 ⇒ 시험 시작 ⇒ 답안파일 저장 ⇒ 답안 전송 ⇒ 시험 종료
- 시험 시작 전 시험과 무관한 프로그램의 실행을 중지시켜 주시기 바랍니다(채팅, 파일공유 등).
- 문제에 (정답)이라고 표시되어 있으면 정답만을 작성란에 기재하고, (정답, URL)이라고 표시되어 있으면 정답과 함께 URL을 반드시 기재하시기 바랍니다. 이를 준수하지 않을 경우 감점, 오답 처리 등 불이익이 있을 수 있습니다.
- 문제 번호에 따라 정답을 아래와 같이 답안파일에 정확히 기록하십시오.

문제유형	수험번호	성 명
------	------	-----

문제번호	답 안
------	-----

6	정답	대한민국
---	----	------

- 4번 문제는 번호에 따라 정답과 URL을 아래와 같이 답안파일에 정확히 기록하십시오(URL은 정답을 확인할 수 있는 최종 URL을 기재하십시오).

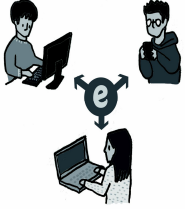
4	정답	ITQ정보기술자격
	URL	http://www.itq.or.kr/t_info/t_info_1.asp

- 4번 문제의 경우 개인 홈페이지나 블로그, 지식 검색(예 : 지식iN, 위키피디아 등)과 같이 개인 사건이 들어 있는 사이트, 첨부파일은 정답으로 인정하지 않습니다.
- 9번의 이미지 파일은 인터넷 답안지에 삽입한 후 반드시 지정된 이미지 크기로 변경하시기 바랍니다.
- 문제에서 제시한 단위, Full name 등의 조건에 맞도록 답안을 작성하시기 바랍니다.

## 인터넷 윤리 (60점, 각 30점)

※ 문제에 대한 적절한 내용의 번호를 골라 답안지에 기재하시오.

[문제1] 다음 중 인터넷 사이트 회원가입 시 비밀번호로 가장 좋은 것은?



- ① 스마트폰 번호
- ② 가족의 생년월일
- ③ 사용 중인 이메일 비밀번호
- ④ 영문, 특수문자, 숫자로 조합

[문제2] 다음 중 불법 소프트웨어 단속대상인 것은?

- ① 정품 소프트웨어의 라이선스 기간이 초과한 경우
- ② 다운로드 소프트웨어를 구매 후 USB에 저장한 경우
- ③ 가정에서 상업용 프로그램을 구입하여 사용하는 경우
- ④ 정품 CD 1장으로 인증서에 표기된 허용 사용자 수만큼 PC에 설치하는 경우

## 인터넷 검색(370점)

### ● 일반검색 I (각 10점)

[문제3] 제23회 부천국제판타스틱영화제(BIFAN 2019)의 수상작을 <보기>에서 찾아 해당 번호를 답안지에 적으시오(번호).

- 문제3-1) 부천 초이스: 장편 작품상 ----- (            )
- 문제3-2) 부천 초이스: 단편 작품상 ----- (            )
- 문제3-3) 코리안 판타스틱: 단편 작품상 ----- (            )

<보기>

- |               |           |       |
|---------------|-----------|-------|
| ① 미래인간의 마지막 날 | ② 찢리는 이야기 | ③ 팡파레 |
| ④ 영화로운 나날     | ⑤ 더 룸     |       |

### ● 일반검색 II (각 50점)

[문제4] 사람이 반복적으로 처리해야 하는 단순 업무를 로봇 소프트웨어를 통해 자동화하는 솔루션을 무엇이라 하는지 검색하시오(정답, URL).

**[문제5]** 통계청은 국민의 실질적인 ‘삶의 질’ 수준을 보여주는 11개 영역의 지표를 선정하여 누구나 쉽게 이용할 수 있도록 온라인 서비스를 제공하고 있다. 국민 삶의 질 지표에서 2018년 대인신뢰도(단위 : %)를 검색하시오(정답).



## ● 가로·세로 정보검색 (각 30점)

※ 아래 각 문제의 설명을 읽고 가로·세로에 알맞은 단어를 답안에 기재하시오(정답).

**[문제6]** (세로) ‘은근히 동정하는 마음’을 이르는 우리말을 검색하시오.

			⑥
⑦	⑧		

**[문제7]** (가로) ‘일정한 생산이 있으면 마음이 변치 않는다’는 뜻으로, 일정한 직업과 재산을 가진 자는 마음에 그만큼 여유가 있으나, 그렇지 않은 자는 정신적으로 늘 불안정하여 하찮은 일에도 동요함을 이르는 사자성어를 검색하시오.

**[문제8]** (세로) 꼭두각시놀음에서, 악사(樂士)이면서 인형과 대화를 나누는 역할을 맡은 사람을 무엇이라 하는지 검색하시오.

## ● 실용검색(각 50점)

**[문제9]** 길 찾기 서비스(포털 및 전문 검색사이트)를 이용하여 부산 하리선착장에서 동삼동패총전시관을 도보로 가는 지도 경로를 찾아 전체화면(길 찾기 검색 화면, 경로 포함)을 캡처하여 답안 파일에 붙여 넣으시오(이미지 크기 150 mm x 100 mm).



**[문제10]** 경기세계도자비엔날레는 한국의 도자산업과 문화예술을 대표하는 경기도 지역에서 열리는 예술현장이다. 2019 경기세계도자비엔날레의 주제를 검색하시오(정답).

**[문제11]** 외교부는 국민 안전을 위해 국가별 안전수준을 지정한 ‘여행경보제도’를 운영하고 있으며, 안전경보는 남색(여행유의)→황색(여행자제)→적색(철수권고)→흑색(여행금지) 등 4단계다. 최근 외교부는 일본 후쿠시마 원전 인근지역과 일본 정부가 지정한 피난지시구역을 ‘적색’으로 분류했다. 일본 후쿠시마 원전 반경 몇 km 이내를 적색으로 분류했는지 검색하시오(정답).

정보 가공 (70점)

※ 제시된 주제에 따라 답안을 완성하시오.

[문제12] ‘안녕! 우리말’은 국민 모두가 우리 말글을 더욱 쉽게, 바르게, 품격 있게 쓰자는 운동이다.  
우리말 한글에 대한 정보를 검색하여 다음의 안내문 내용을 완성하시오.

(답안)

우리말 한글	
(12-1) ‘안녕! 우리말’ 운동 상징물(CI, 로고) <u>이미지</u>	(12-2) 국립한글박물관 상설전시실에 현재 전시 중인 전시회 <u>제목</u> (12-3) 조선 세종 영릉(英陵)(여주 영릉)의 문화재 <u>지정번호</u> (12-4) 2011년에 간행된 ‘국립국어원 20년사’ 축시 <u>제목</u>