



# 정보기술자격(ITQ) 시험

과 목	코드	문제유형	시험시간	수험번호	성 명
인터넷	1152	B	60분		

## 수험자 유의사항

- 수험자는 문제지를 받는 즉시 **응시하고자 하는 과목의 문제지가 맞는지 확인**하여야 합니다.
- 시험과 직접 관련이 없는 행위 즉, 각종 웹사이트 로그인, 댓글 달기, 게시, 자료 업로드 등의 행위 또는 답안 내역을 보조기억장치 및 기타 통신수단(게시판, 이메일, 메신저, 네트워크 등)을 이용하여 타인에게 전달 또는 외부로 반출하는 경우는 자격기본법 제32에 의거 부정행위로 간주되어 본 시험 및 국가공인 자격시험을 2년간 응시할 수 없습니다.
- 내 PCW문서WITQ 폴더의 “답안파일-인터넷.hwp” 파일을 열어 파일 이름을 “수험번호-성명-인터넷.hwp”로 답안폴더에 다시 저장한 후 답안 작성을 시작하여야 하며, 답안문서 파일명이 일치하지 않을 경우 실격 처리됩니다(예 : 12345678-홍길동-인터넷.hwp).  
(시험시 제공되는 답안파일 양식을 사용하지 않을 경우에는 0점 처리됨)
- 답안 작성을 마치면 파일을 저장하고, ‘답안 전송’ 버튼을 선택하여 감독위원 PC로 답안을 전송하십시오. 수험자 정보와 저장한 파일명이 다를 경우 전송되지 않으므로 주의하시기 바랍니다.
- 답안 작성 중에도 **주기적으로 저장하고 답안을 전송**하여야 문제 발생을 줄일 수 있습니다. 작업한 내용을 저장하지 않고 전송할 경우 이전에 저장된 내용이 전송되오니 이점 유의하시기 바랍니다.
- 시험 중 부주의 또는 고의로 시스템을 파손한 경우는 수험자가 변상해야 하며, <수험자 유의사항>에 기재된 방법대로 이행하지 않아 생기는 불이익은 수험자 당사자의 책임임을 알려 드립니다.
- 시험을 완료한 수험자는 답안파일이 전송되었는지 확인한 후 감독위원의 지시에 따라 문제지를 제출하고 퇴실합니다.

## 답안 작성요령

- 온라인 답안 작성 절차  
수험자 등록 ⇒ 시험 시작 ⇒ 답안파일 저장 ⇒ 답안 전송 ⇒ 시험 종료
- 시험 시작 전 시험과 무관한 프로그램의 실행을 중지시켜 주시기 바랍니다(채팅, 파일공유 등).
- 문제에 (정답)이라고 표시되어 있으면 정답만을 작성란에 기재하고, (정답, URL)이라고 표시되어 있으면 정답과 함께 URL을 반드시 기재하시기 바랍니다. 이를 준수하지 않을 경우 감점, 오답 처리 등 불이익이 있을 수 있습니다.
- 문제 번호에 따라 정답을 아래와 같이 답안파일에 정확히 기록하십시오.

과 목	코드	문제유형	시험시간	수험번호	성 명
인터넷	1152		60분		
문제번호		답 안			
문제6	정답	대한민국			

- 4번 문제는 번호에 따라 정답과 URL을 아래와 같이 답안파일에 정확히 기록하십시오.  
(URL은 정답을 확인할 수 있는 최종 URL을 기재하십시오)

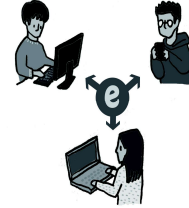
문제4	정답	ITQ 정보기술자격
	URL	https://www.kpc.or.kr/certification/index.asp

- 4번 문제의 경우 개인 홈페이지나 블로그, 지식 검색(예 : 지식iN, 위키피디아 등)과 같이 개인 사건이 들어 있는 사이트, 첨부파일은 정답으로 인정하지 않습니다.
- 9번 문제의 이미지 파일은 인터넷 답안지에 삽입한 후 반드시 지정된 이미지 크기로 변경하시기 바랍니다.
- 문제에서 제시한 단위, Full name 등의 조건에 맞도록 답안을 작성하시기 바랍니다.

## 인터넷 윤리 (60점, 각 30점)

※ 문제에 대한 적절한 내용의 번호를 골라 답안지에 기재하십시오.

[문제1] 해킹 등 외부의 불법적인 침입으로부터 개인정보를 보호하기 위한 방법으로 가장 적절한 것은?



- ① 의심스러운 메일을 받았을 경우 열지 않고 삭제한다.
- ② 인터넷 공유 파일을 수시로 다운로드하여 실행시켜 본다.
- ③ 중요한 내용의 파일인 경우 압축을 하지 않고 원본으로 보관한다.
- ④ 바이러스 백신 프로그램은 최초 설치한 버전을 유지한다.

[문제2] 다음 중 개인정보 오남용 피해방지를 위한 안전 수칙으로 옳지 않은 것은?

- ① 회원가입 시 민간인증서를 이용한다.
- ② 회원가입을 할 때는 개인정보처리방침 및 약관을 꼼꼼히 살핀다.
- ③ 비밀번호는 주기적으로 변경한다.
- ④ P2P 공유폴더에 개인정보를 저장하여 사용한다.

## 인터넷 검색(370점)

### ● 일반검색 I (각 10점)

[문제3] 제79회 골든글로브 시상식(Golden Globe Awards, 2022)의 수상작을 <보기>에서 찾아 해당 번호를 답안지에 적으시오(번호).

문제3-1) 작품상 : 드라마 ----- ( )  
 문제3-2) 각본상 ----- ( )  
 문제3-3) 음악상 ----- ( )

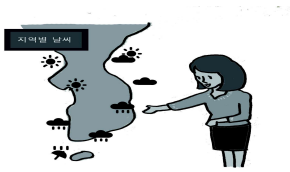
<보기>

- |                 |            |               |
|-----------------|------------|---------------|
| ① 007 노 타임 투 다이 | ② 파워 오브 도그 | ③ 웨스트 사이드 스토리 |
| ④ 벨파스트          | ⑤ 둔        |               |

### ● 일반검색 II (각 50점)

[문제4] 대중이 기부에 거부감을 갖지 않고 참여할 수 있는 문화를 조성해야 한다는 필요성이 높아지면서 형성된 것으로 ‘즐거움을 느끼며 기부 활동을 하는 것’을 의미하는 **용어**를 검색하십시오(정답, URL).

[문제5] 대한(大寒)은 24절기 중 제일 마지막이며, 동양에서는 겨울을 매듭짓는 절후로 보아, 대한의 마지막 날을 절분(節分)이라 하여 계절적으로 연말 일(年末日)로 여겼다. 2022년 대한(大寒)인 날에 기상청 홍천 무인관서에서 관측한 일최저기온(단위 : ℃, 소수 첫째 자리까지 표시)을 검색하시오(정답).



● 가로·세로 정보검색 (각 30점)

※ 아래 각 문제의 설명을 읽고 가로·세로에 알맞은 단어를 답안에 기재하시오(정답).

[문제6] (세로) 조선 후기에, 궁방 전장(田莊)의 소작료를 그해의 작황에 따라 거두어들이던 일을 무엇이라 했는지 검색하시오.

[문제7] (가로) ‘물맛이 좋은 우물은 먼저 마른다’는 뜻으로, 재능 있는 사람이 일찍 쇠퇴함을 비유해 이르는 사자성어를 검색하시오.

[문제8] (세로) ‘이치에 맞지 않은 서툰 말’을 이르는 우리말을 검색하시오.

● 실용검색(각 50점)

[문제9] 길 찾기 서비스(포털 및 전문 검색사이트)를 이용하여 충북 괴산군 산막이 선착장에서 노수신적소를 도보로 가는 지도 경로를 찾아 전체화면(길 찾기 검색화면, 경로 포함)을 캡처하여 답안 파일에 붙여 넣으시오(이미지 크기 150 mm x 100 mm).



[문제10] 2021년 7월에 열린 제44차 세계유산위원회에서 ‘한국의 갯벌’이 유네스코 세계자연유산에 등재가 결정됐다. 세계유산협약 50주년에 열리는 제45차 세계유산위원회의 개최도시를 검색하시오(정답).

[문제11] 기념우표는 그 전해에 우표 발행계획을 확정하여 발행 고지를 한다. 2022년 한국에서 발행할 ‘루이 파스퇴르 탄생 200주년’ 기념우표의 발행예정일(월일)을 검색하시오(정답).

정보 가공 (70점)

※ 제시된 주제에 따라 답안을 완성하시오.

[문제12] 문화체육관광부와 한국관광공사는 포스트코로나 시대 한국을 새롭게 경험할 수 있는 체험콘텐츠인 공연관광을 세계에 알리고자 2021년 9월 한국 공연관광 명예홍보대사를 임명했다. 한국관광공사에 대한 정보를 검색하여 다음의 안내문 내용을 완성하시오.

(답안)

한국관광공사	
(12-1) 한국관광공사 한국관광 브랜드 슬로건 디자인 <u>이미지</u>	(12-2) 한국관광공사 한국관광 통역안내 <u>전화번호</u> (4자리) (12-3) 한국관광공사 한국 공연관광 <u>명예홍보대사</u> (성명) (12-4) 한국관광공사 본사 <u>주소</u> (도로명 주소)