

1과목 : 컴퓨터 일반

- 다음은 인터넷 보안을 위한 해결책으로 사용되는 암호화 기법에 대한 설명이다. 다음 설명 중 옳지 않은 것은?
 - 비밀키 암호화 기법은 동일한 키로 데이터를 암호화하고 복호화 한다.
 - 비밀키 암호화 기법은 대칭키 기법 또는 단일키 암호화 기법이라고도 하며, 대표적으로 DES(Data Encryption Standard)가 있다.
 - 공개키 암호화 기법은 비대칭 암호화 기법이라고도 하며, 대표적인 암호화 방식으로 RSA(Rivest, Shamir, Adleman)이 있다.
 - 공개키 암호화 기법에서는 암호화할 때 사용하는 키는 비밀로 하고, 복호화할 때 사용하는 키는 공개하는 방식을 사용하여, 키의 분배가 용이하고 관리해야 하는 키의 개수가 작다는 장점을 가진다.
- 다음 중 한글 Windows 98에서 새 하드웨어를 추가하려는 행위 중 거리가 먼 것은?
 - 새 하드웨어 추가 마법사를 통하여 설치할 수 있다.
 - [제어판]→[새 하드웨어 추가]를 선택하여 설치할 수 있다.
 - Plug&Play를 지원하는 하드웨어인 경우 새로운 하드웨어가 감지되면 검색한 하드웨어의 설정 값을 지정하여 설치할 수 있다.
 - [제어판]→[프로그램 추가/제거]를 선택하여 설치할 수 있다.
- 프로그래밍 언어들에 대한 설명 중 옳바르지 않은 설명은 어느 것인가?
 - ASP는 Active Server Page라고 하며 서버측 스크립트 언어로 마이크로소프트사(MS사)에서 제공한 웹언어이다.
 - PHP는 서버측 스크립트 언어로서 Linux, Unix, Window 운영체제에서 사용가능하다.
 - JSP 스크립트 JSP 페이지에서 자바를 삽입할 수 있으며 JSP 페이지에 실질적인 영향을 주는 프로그래밍을 할 수 있다
 - XML 문서들은 SGML 문서 형식을 따르고 있으며 SGML은 XML의 부분집합이라고도 할 수 있기 때문에 응용판 또는 축약된 형식의 XML이라고 볼 수 있다.
- 다음 중 PC 업그레이드 설명으로 가장 거리가 먼 것은?
 - Ultra-3 SCSI 방식의 하드디스크를 IDE 방식의 하드디스크로 교체하여 속도를 빠르게 할 수 있다.
 - 윈도우 가속기인 액셀러레이터가 포함된 그래픽 카드로 교환하면 모니터 화면의 표시 속도가 빨라진다.
 - 메모리 업그레이드란 RAM의 용량을 늘리는 것이다.
 - 시스템 클럭 속도의 모니터 주파수 값의 단위로 사용하는 헤르쯔(Hz) 단위는 값이 높을수록 시스템의 처리 속도가 빠르며 PC 속도와 성능을 나타낼 때 사용하는 단위이다.
- 다음 중 멀티미디어 정지 이미지 압축에 사용하는 기법은?
 - VGA
 - AVI
 - MPEG
 - JPEG
- 한글 Windows 98의 보조 프로그램 중 메모장에 대한 설명으로 가장 옳지 않은 것은?
 - 문서의 크기가 64KB 보다 큰 ASCII 코드 형식의 텍스트 파일을 작성, 편집, 인쇄할 수 있다.

- 메모장의 실행 파일은 Notepad.exe 파일이다.
- 자동 줄 바꿈, 찾기, 시간/날짜 삽입하는 기능을 제공한다.
- 작성한 문서를 저장할 때 기본저장파일 확장자는 .txt이다.
- 데이터통신에서 사용하는 용어에 대한 설명 중 옳바르지 않은 것은?
 - 패킷교환 : 데이터를 패킷(packet)이라고 부르는 작은 단위로 전송하는 방식
 - 지정간 방식 : 중앙의 컴퓨터와 단말노드가 일대일로 연결되는 방식으로 전송되는 데이터의 양이 많을 때 유리한 방식
 - 멀티포인트 방식 : 다수의 단말노드가 하나의 통신회선에 연결되어 정보의 송수신을 행하는 방식
 - ISDN 방식 : 전자파의 연속적인 값으로 이루어져 있는 아날로그 데이터 전송방식
- 다음 시스템 도구 중 하드 디스크상의 파일과 폴더의 오류를 검사하고 디스크 표면의 오류를 검사할 수 있는 것은?
 - 디스크 공간 늘림
 - 백업
 - 디스크 검사
 - 자원측정기
- 한글 Windows 98의 제어판에 있는 시스템 등록 정보 창을 열기 위한 방법으로 옳지 않은 것은?
 - [시작]-[설정]-[제어판]에서 시스템 아이콘을 더블 클릭한다.
 - 윈도우 탐색기의 폴더 목록에서 제어판을 클릭한 다음 오른쪽 목록에서 시스템을 더블 클릭한다.
 - 바탕화면의 내컴퓨터를 마우스 오른쪽 버튼으로 클릭한 다음 등록정보를 선택한다.
 - [시작]-[프로그램]-[보조프로그램]-[시스템도구]에서 시스템을 더블 클릭한다.
- 다음 중 인터넷상에서 전 세계적으로 퍼져있는 anonymous FTP 서버내의 파일 리스트를 검색하기 위해 사용되는 데이터베이스 검색 서비스는?
 - telnet
 - Archie
 - Gopher
 - usenet
- 한글 Windows 98의 부팅 메뉴에 관한 설명 중 거리가 먼 것은?
 - Safe mode : 시스템에 문제가 있어 정상적으로 부팅이 안될 경우 윈도우 98이 동작할 수 있는 최소한의 내용만 가지고 부팅한다.
 - Step-by-Step confirmation : 윈도우98 부팅시 읽어 들이는 드라이버 프로그램이나 파일들을 하나 하나 확인하면서 진행한다.
 - Command Prompt Only : 윈도우98 상태로 부팅하지 않고 도스 상태로 부팅을 하며 이 상태에서는 윈도우 98로 전환할 수 없다.
 - Logged : 윈도우98이 부팅될 때 부팅 과정을 Bootlog.txt 파일에 저장하여 부팅에 문제가 발생했을 경우 이 부팅 기록을 보면 원인을 알 수 있다.
- 십진수 1,024를 이진수로 올바르게 표현한 것은?
 - 10000000000
 - 11111111111
 - 11111111111
 - 10000000000

13. 아래에서 설명하는 용어로 적절한 것은?

라틴어로 ‘편재하다(보편적으로 존재하다)’라는 의미이다. 사용자가 컴퓨터나 네트워크를 인식하지 않고 장소에 상관없이 자유롭게 네트워크에 접속할 수 있는 환경을 가르킨다.

- ① DMB ② 블루투스(Bluetooth)
③ 유비쿼터스(Ubiquitous) ④ Home RF

14. 다음 중 멀티미디어에 대한 설명으로 틀린 것은?

- ① 멀티(Multi)와 미디어(Media)가 합성된 말이다.
② 멀티미디어 통신도 가능하다.
③ 멀티미디어 검색형 서비스로 VOD등이 있다.
④ 문자나 도형위주의 정보처리에 국한된다.

15. 컴퓨터가 현재 실행하고 있는 명령을 끝낸 후 다음에 실행할 명령의 주소를 기억하고 있는 레지스터는?

- ① 명령레지스터(instruction register)
② 명령계수기(program counter)
③ 부호기(encoder)
④ 명령해독기(instruction decoder)

16. 한글 Windows 98에서 CD-ROM이나 사운드 카드가 인식되지 않아 이를 해결하고자 한다. 다음 중 가장 적절한 제어판의 항목은 무엇인가?

- ① 내게 필요한 옵션→소리 ② 사용자
③ 프로그램 추가/제거 ④ 시스템

17. 한글 Windows 98에서 [시작]→[시스템 종료]→[시스템 대기]를 클릭하고 잠시 후 원래 상태로 돌아가려고 할 때 암호를 물어 보았다. 다음부터는 대기상태 해제 후 암호를 물어 보지 않게 직접 설정할 수 있는 제어판의 항목은?(문제 오류로 실제 시험장에서는 1,4번을 정답처리 하였습니다. 여기서는 1번을 정답 처리 합니다.)

- ① 디스플레이 ② 암호
③ 바탕화면 테마 ④ 전원관리

18. 다음에서 설명하고 있는 웹언어는 무엇인가?

객체 지향 분석/설계에서 이용되는 모델링 언어, 종래객체 지향의 방법론별로 제안되어 표기법이 여러 가지였던 모델링 언어의 표준화를 꾀한 것이다.

- ① UML ② XML
③ WML ④ ASP

19. 인터넷상에 있는 모든 시스템은 인터넷 주소라고 불리는 고유의 IP 주소를 할당받는다. IP 주소는 4개의 필드로 구성되어 있으며, 이 4개의 필드는 마침표로 구분된 숫자로 표시된다. 이렇게 숫자로 부여된 IP 주소를 사용자가 알아보기 쉽도록 단어식으로 표현한 것을 무엇이라고 하는가?

- ① Gateway ② Usenet
③ Domain Name ④ Mailing Lists

20. IPV4의 IP 주소에 대한 설명으로 잘못된 것은?

- ① B 클래스는 A 클래스보다 규모가 적다.
② 현재 IP 주소는 32비트로 구성되어 있다.

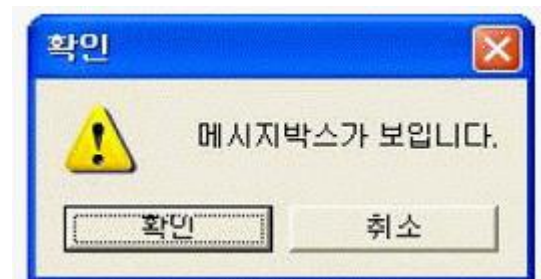
- ③ C 클래스의 기본 서브넷 마스크는 255.255.0.0 이다.
④ C 클래스는 한 네트워크에서 254대의 컴퓨터에서 IP주소를 할당할 수 있다.

2과목 : 스프레드시트 일반

21. 다음의 수학함수의 설명으로 틀린 것은?

- ① MMULT : 두 배열의 행렬 합을 구합니다.
② ABS : 절대값을 구합니다.
③ SUMIF : 주어진 조건에 의해 지정된 셀들의 합을 구합니다.
④ PRODUCT : 인수들의 곱을 구합니다.

22. 다음 그림과 같은 메시지 박스를 나타내기 위한 코드로 옳은 것은?



- ① ret=msgbox("확인",48,"메시지박스가 보입니다.")
② ret=msgbox("확인",49,"메시지박스가 보입니다.")
③ ret=msgbox("메시지박스가 보입니다.",48,"확인")
④ ret=msgbox("메시지박스가 보입니다.",49,"확인")

23. 다음 중 통합 문서 공유 과정에 관한 설명이다. 틀린 것은?

- ① 통합문서를 공유하려면 [도구]→[통합 문서 공유]메뉴를 선택하고 [편집]에서 [여러 사용자가 동시에 변경할 수 있으며 통합 문서 병합도 가능] 확인란을 선택한다.
② 공유 통합 문서를 네트워크 위치에 복사해도 다른 통합 문서나 문서의 연결은 그대로 유지된다.
③ 통합 문서가 공유되면 여러 사용자가 값, 서식 및 통합 문서의 다른 요소를 동시에 변경할 수 없다.
④ 변경 내용을 저장하면 공유 통합 문서의 복사본이 만들어져 변경한 내용들을 병합할 수도 있다.

24. 점수(point)가 90점 이상이면 Excellent, 아니면 Good이라 평가하는 사용자 정의 함수 fevaluation을 만들고자 한다. 다음의 Module(코드)의 구문에서 문법과 의미로 보았을 때 옳은 부분은?

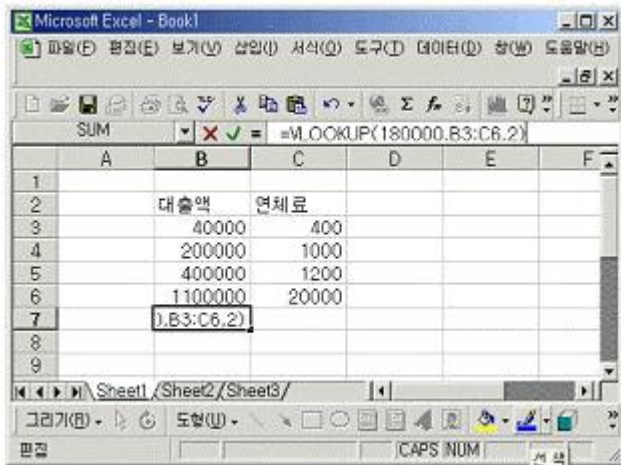
```
Function fevaluation(point)          -----(1)
    if point> 90 then                 -----(2)
        fevaluation = Excellent      -----(3)
    else
        fevaluation = Good           -----(4)
    end if
End function
```

- ① (1) ② (2)
③ (3) ④ (4)

25. 아래의 [B7]셀에 입력된 수식

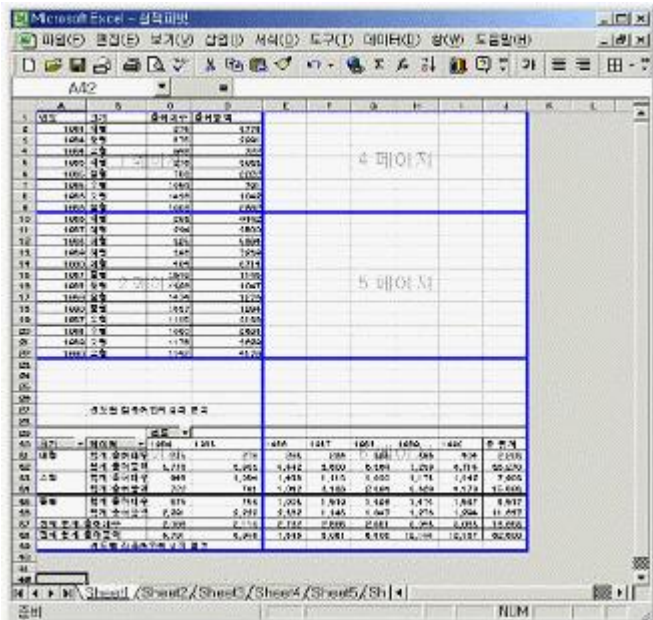
"=VLOOKUP(180000,B3:C6,2,TRUE)"의 결과 값으로 올바른

른 것은?



- ① 20000 ② 1000
③ 1200 ④ 400

26. 아래 화면은 “보기”에서 “페이지 나누기 보기”를 누른 후 “페이지 나누기 삽입”을 이용하여 하나의 페이지를 6 페이지로 나눈 것이다. 페이지 분할선을 해제하려면 “페이지 나누기 보기”화면에서 마우스 오른쪽 버튼을 눌러 나타나는 메뉴 중 어느 것을 선택하면 되는가?



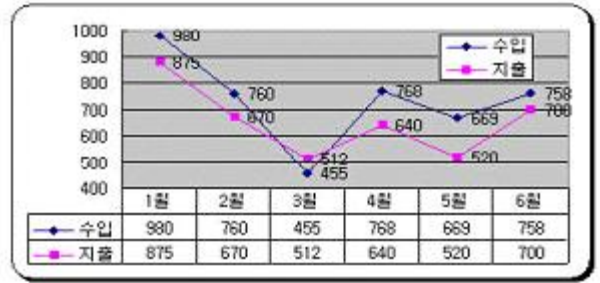
- ① 페이지 설정
② 인쇄영역 설정
③ 모든 페이지 나누기 다시 설정
④ 인쇄 영역 다시 설정

27. 양식도구모음과 컨트롤도구 상자의 차이점으로 옳지 않은 것은?(문제 오류로 실제 시험장에서는 1, 4번이 정답 처리 되었습니다. 여기서는 1번을 정답 처리 합니다.)

- ① 양식도구모음과 컨트롤도구상자는 모두 워크시트에 컨트롤을 작성하기 위해 사용한다.
② 양식도구모음에 속하는 각 컨트롤들은 작성 후 매크로를 지정하여 사용하는 것이 보통이다.
③ 컨트롤도구상자에 속하는 각 컨트롤들은 작성 후 이벤트 프로시저를 통해 특정한 작업을 수행하는 방식으로 사용한다.
④ 양식도구모음에는 디자인모드가 있지만, 컨트롤도구상자

에는 디자인 모드가 없다.

28. 다음 차트에 대한 설명으로 틀린 것은?



- ① 데이터 레이블의 “값 표시”가 적용되어 있다.
② 데이터 테이블과 범례 표식이 표시되어 있다.
③ 차트 영역에 “그림자”와 “모서리 둥글게”가 적용되어 있다.
④ X(항목)축 교점은 0 이다.

29. 다음 중 지도차트에 대한 설명으로 잘못된 것은?

- ① 지도차트에 사용되는 국가명 또는 도시명은 엑셀에서 정의하는 이름을 사용해야 한다.
② 구분차트는 데이터를 음영 또는 색상으로 표시한다.
③ 밀도차트는 데이터를 점으로 표시한다.
④ 등급차트는 데이터를 기호의 개수로 표시한다.

30. 다음 중 매크로 코드에 대한 설명 중 잘못된 것은?

- ① range("A1:A10, C1:C5") : A1셀부터 A10셀까지, C1셀부터 C5셀까지(두개의 셀 범위)
② cells(5,4) : 5행 4열 즉 D5셀을 의미한다.
③ ActiveCell.Offset(2,3) : 현재 셀로부터 위쪽으로 2행 왼쪽으로 3열 떨어진 위치의 셀을 의미한다.
④ ActiveCell.Comment.Visible = True : 현재 셀의 메모가 항상 표시되는 설정을 의미한다.

31. 아래의 데이터에 표시 형식 #,###, 를 적용했을 때 표시되는 값으로 옳바른 것은?

126,743.7

- ① 126 ② 127
③ 126,743 ④ 126,744

32. 데이터 테이블 구조를 가진 데이터 목록 전체를 한꺼번에 선택하는 방법은?

- ① 데이터목록에 포함된 셀 하나를 선택한 상태에서 <Ctrl>+<Shift>+<8>키를 동시에 누른다.
② 데이터목록에 포함된 셀 하나를 선택한 상태에서 <Ctrl>+<Shift>+<F8>키를 동시에 누른다.
③ 데이터목록에 포함된 셀 하나를 선택한 상태에서 <Ctrl>+<Alt>+<8>키를 동시에 누른다.
④ 데이터목록에 포함된 셀 하나를 선택한 상태에서 <Ctrl>+<Alt>+<F8>키를 동시에 누른다.

33. 다음은 피벗 마법사의 3단계 대화 상자 중 “요선” 대화 상자에서 설정할 수 있는 기능이 아닌 것은?

- ① 피벗 테이블의 이름을 설정한다.
② 데이터 영역에 위치한 각 필드의 열 방향 총 합계의 표

시 여부를 설정한다.

- ③ 데이터 영역의 빈 셀에 표시할 값을 설정한다.
- ④ 피벗 테이블에서 각 필드의 배치 위치를 설정한다.

34. 매달 일정 금액을 저축하여 15년 동안 1,500,000,000을 모으려 한다. 저축금액에 연리 6%의 이자가 붙는다고 가정할 때 PMT를 사용하여 매월 저축해야 할 금액을 구하는 올바른 함수식은? (단, 현재가치는 0임)(문제 오류로 실제 시험장에서는 모두 정답 처리한 문제입니다. 여기서는 1번을 정답 처리 합니다.)





- ① =PMT(6%/12, 15*12, 0, 1500000000)
- ② =PMT(6%/12, 15, 1500000000)
- ③ =PMT(6%/12, 15*12, 1500000000)
- ④ =PMT(6%.12, 15, 0, 1500000000)

35. 다음은 도구 모음에 추가되어 있는 카메라 단추를 활용하기 위한 작업 순서를 나타낸 것이다. 올바른 순서로 연결된 것은?

- ① 촬영할 범위를 지정한다.
- ② 카메라 도구 단추를 누른다.
- ③ 촬영한 것을 나타낼 시작위치의 셀을 선택한다.

- ① ①-②-③ ② ②-①-③
- ③ ③-②-① ④ ③-①-②

36. 다음 중 도구모음 [그림]과 [그리기 도구 모음]의 양쪽 모두에 있는 도구상자는?

- ① 파일로 부터 그림 삽입() ② 개체 선택()
- ③ 선 스타일() ④ 화살표()

37. 다음은 셀 서식의 표시 형식에 대한 설명이다. 잘못된 것은?

- ① 0의 값은 회계 표시 형식을 이용하면 -로 표시할 수 있다.
- ② dddd 표시 형식은 요일을 Saturday와 같은 형태로 표시한다.
- ③ 통화 서식에서는 음수의 표시 형식을 설정할 수 없다.
- ④ yyyy.mmm 표시 형식은 2003. Jul의 같은 형태로 표시한다.

38. 다음 그림에서 판매자별 데이터들의 합계를 보여주고 있다. 이러한 기능에 사용되는 데이터 관리 방법은?

1	2	3	A	B	C	D
	1		판매자	종류	단가	판매량
	2		김경진	유제품	9,206	4,562
	3		김경진	유제품	2,021	9,136
	4		김경진	유제품	3,981	2,428
	5		김경진	육류	3,219	3,106
	6		김경진	육류	3,389	8,012
	7		김경진 합계		21,816	27,244
	8		이영진	유제품	1,695	3,338
	9		이영진	육류	230	450
	10		이영진	육류	5,411	7,673
	11		이영진 합계		7,336	11,461
	12		총계		29,152	38,705

개요 기호

- ① 부분합 ② 목표값 찾기

- ③ 시나리오 분석 ④ 피벗 테이블

39. 다음 프로그램의 실행 결과에 대한 설명으로 올바른 것은?

```
For Each mySheet In Sheets
    mySheet.Visible = True
Next mySheet
```

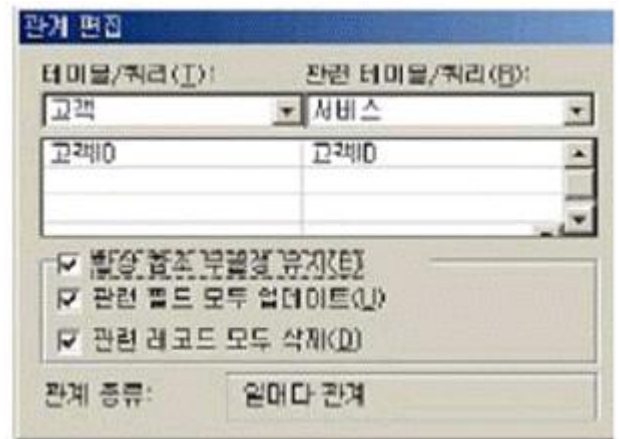
- ① 현재 통합 문서의 모든 시트를 화면에서 숨긴다.
- ② 현재 통합 문서의 현재 워크 시트만을 화면에서 숨긴다.
- ③ 현재 통합 문서의 현재 워크 시트만을 화면에 표시한다.
- ④ 현재 통합 문서의 모든 시트를 화면에 표시한다.

40. 다음 중 데이터 유효성에 대한 설명으로 틀린 것은?

- ① [데이터유효성] 대화상자의 [설정] 탭에서 유효성조건 중 제한 대상에서 사용자정의를 선택하였을 때 제한방법과 수식을 정의할 수 있다.
- ② 셀을 선택하면 보여줄 입력메시지는 [데이터유효성] 대화상자의 [설명메시지] 탭에서 지정한다.
- ③ 셀에 잘못된 데이터를 입력하면 나타낼 오류메시지는 [데이터유효성] 대화상자의 [오류메시지] 탭에서 지정한다.
- ④ 유효성 검사가 설정되어 있지 않은 셀을 유효성 검사가 설정되어 있는 셀에 붙여넣기하면 유효성 검사 설정내용은 없어진다.

3과목 : 데이터베이스 일반

41. 다음과 같이 설정되어 있는 [관계 편집] 대화상자에 대한 설명으로 맞지 않는 것은?



- ① 고객과 서비스 테이블 간에 일대다 관계를 설정하고 있다.
- ② 고객.고객ID는 기본키(PK) 혹은 유일한 필드이고 서비스.고객ID는 외부키(FK)이다.
- ③ 고객.고객ID에 존재하지 않는 값을 서비스.고객ID의 필드값으로 입력할 수 없다.
- ④ 서비스 테이블 레코드를 삭제하면 삭제된 레코드의 고객ID와 같은 값을 갖는 고객 테이블의 레코드가 삭제된다.

42. 보고서의 레코드 원본 속성에 지정될 수 없는 것은?

- ① 품 ② 테이블
- ③ 쿼리명 ④ SELECT 구문

43. 어떤 릴레이션 R에 존재하는 모든 속성들은 원자 값만을 가

지며, 기본 키에 속하지 않는 각 속성은 기본 키에 완전하게 함수적으로 종속된다. 이 릴레이션 R은 어떤 정규형의 릴레이션인가?

- ① 제4정규형 ② 제3정규형
③ 보이스-코드 정규형 ④ 제2정규형

44. RecordSet 개체 속성 중 현재 레코드 위치가 RecordSet 개체의 첫 번째 레코드 앞에 온다는 것을 나타내는 값을 반환하는 속성은 무엇인가?

- ① EOF ② BOF
③ RccordCount ④ Filter

45. 성적 테이블에서 성적이 60점을 초과하고 99점 보다 적은 학생의 학번과 성적을 검색하고자 한다 작성방법이 옳은 것은?

- ① SELECT * FROM 성적 WHERE 성적 >60 OR 성적 <99;
- ② SELECT 학번, 성적 FROM 성적 WHERE 성적 >60 OR 성적 <99;
- ③ SELECT 학번, 성적 FROM 성적 WHERE 성적 >60;
- ④ SELECT 학번, 성적 FROM 성적 WHERE 성적 >60 And 성적 <99;

46. 데이터 내보내기(export)에 대한 설명으로 옳지 않은 것은?

- ① 특정한 테이블을 선택한 후 [파일]-[내보내기] 명령을 이용하면 테이블을 다른 곳으로 내보낼 수 있다.
- ② [내보내기] 대화 상자에서 파일 형식을 서식이 있는 텍스트 형식(*.rtf)으로 선택할 수 있다.
- ③ 파일을 내보내는 경우 ODBC DataBases 파일은 만들 수 없다.
- ④ 엑셀 워크시트 형식으로 내보내면 선택한 테이블이 새로운 엑셀 통합문서 파일로 작성된다.

47. 아래의 기본 테이블을 이용한 질의의 결과 레코드가 3개인 것은 무엇인가?

판매현황 : 테이블				
이름	부서	성별	판매액	
이광우	영업부	남	₩1,200,000	
이진석	개발부	남	₩1,000,000	
차혜진	영업부	여	₩1,500,000	
이소영	영업부	여	₩500,000	
박찬홍	영업부	남	₩600,000	
조만석	개발부	남	₩900,000	
김대만	개발부	남	₩800,000	

레코드: 1 2 3 4 5 6 7 8 9 10

- ① Select 부서, SUM(판매액) AS 판매합계 From 판매현황 Group By 부서;
- ② Select 성별, AVG(판매액) AS 판매평균 From 판매현황 Group By 성별;
- ③ Select 부서, COUNT(부서) AS 인원수 From 판매현황 Group By 부서 Having COUNT(부서)> 2;
- ④ Select 부서, COUNT(판매액) AS 인원수 From 판매현황 Where 판매액 >=1000000 Group By 부서;

48. 다음 중 VBA에서 사용하는 데이터 형식과 저장 크기가 잘못된 것은?

- ① Boolean : 2Byte
- ② Long(배정수형) : 8Byte
- ③ Date(날짜 & 시간) : 8Byte

- ④ Currency : 8Byte

49. 하위 품에 대한 설명으로 옳지 않은 것은?

- ① 하위 품이란 특정한 품 안에 들어있는 또 하나의 품을 말한다.
- ② 하위 품을 사용하면 일 대 다 관계가 설정되어 있는 테이블이나 쿼리에서 데이터를 효과적으로 표시할 수 있다.
- ③ 하위 품은 단일품으로 표시되며 연속품으로는 표시할 수 없다.
- ④ 데이터베이스 창에서 테이블, 쿼리, 품 등을 품 창으로 드래그 앤 드롭 하여 하위 품으로 삽입할 수 있다.

50. 다음 중 주소 레이블 보고서를 작성하는데 관계 없는 것은?

- ① 레이블 크기 지정 ② 문자열 모양 지정
③ 범례 지정 ④ 사용할 필드 지정

51. 다음은 품의 주요 속성에 대한 설명이다. 바르지 않은 것은?

- ① 품 전체나 각 구역별로 품을 구성하는 각 컨트롤에 속성을 지정할 수 있다.
- ② 생성된 품 파일을 마우스 오른쪽 클릭 후 디자인보기를 선택하면 생성된 품을 수정할 수 있다.
- ③ 레코드를 정렬하는 방법을 지정하는 속성은 Order By 이다.
- ④ 응용 프로그램 창에서 품을 열 때 자동으로 가운데 맞춤 것인지의 여부의 지정에 관한 속성은 AutoResize 이다.

52. 데이터시트 형식으로 작성된 품을 실행시켰을 때 한 화면에 하나의 레코드만 표시되게 하려고 한다. 품의 어떤 속성을 선택해야 하나?

- ① 기본 보기 ② 컨트롤 상자
③ 레코드 선택기 ④ 탐색 단추

53. 보기의 SQL 문을 실행하면 레코드 수와 필드 수는 얼마가 되겠는가? 단, 테이블 A의 필드와 레코드 수는 각각 2, 5개 이고 테이블 B의 필드와 레코드 수는 3, 5개이다.

```
SELECT * FROM A,B
```

- ① 필드 수 : 5개
레코드 수 : 10개
- ② 필드 수 : 5개
레코드 수 : 25개
- ③ 필드 수 : 6개
레코드 수 : 10개
- ④ 필드 수 : 6개
레코드 수 : 25개

54. 다음 중 탭 순서(Tab Order) 설정에 대한 설명으로 가장 적절한 것은?

- ① 디자인보기의 탭 순서는 컨트롤을 만드는 순서와 항상 일치하지 않는다.
- ② 품에서 선택할 수 있는 컨트롤을 탭 순서에서 제외시키려면 ‘탭 정지’ 속성을 “예”로 설정한다.
- ③ 현재 레코드의 마지막 필드에서 탭 키를 눌렀을 때 포커스가 이동할 레코드나 페이지를 지정할 수 없다.
- ④ ‘탭 정지’ 속성은 품 컨트롤에만 적용되며, 보고서 컨트롤에는 적용되지 않는다.

55. 테이블 디자인에서 그림에서와 같이 조회 표시에서 콤보상자를 선택하면 여러 가지 속성이 표시된다. 속성에 대한 설명 중 잘못 된 것은?

일반 조회	콤보 상자
컨트롤 표시	테이블/쿼리
행 원본 유형	
행 원본	
바운드 열	1
열 개수	1
열 이름	아니오
열 너비	
행 수	8
목록 너비	자동
목록 값만 허용	아니오

- ① 행 원본 : 컨트롤 데이터의 원본을 지정한다.
 ② 바운드 열 : 목록상자의 설정된 값을 포함하는 컨트롤의 열을 지정한다.
 ③ 행 개수 : 콤보상자의 목록에 표시되는 최대 행의 수를 지정한다.
 ④ 목록너비 : 콤보상자 드롭다운 목록의 너비를 지정한다.
56. 보고서에서 입력란 컨트롤의 [컨트롤 원본] 속성에 입력하는 식에 관한 설명으로 옳지 않은 것은?
 ① 식은 -로 시작한다.
 ② “ ” 안의 문자는 그대로 표시된다.
 ③ &는 두 항목을 연결해주는 기호이다.
 ④ 식에 필드의 이름을 사용할 때는 { }로 둘러싼다.
57. 보고서의 그룹화에 대한 설명이다. 다음 중 잘못된 것은?
 ① 보고서를 나타낼 때 특정 필드를 그룹으로 묶어서 표시한다.
 ② 그룹화는 [디자인 보기] 상태에서 [보기]-[정렬 및 그룹화]를 선택한다.
 ③ 그룹은 레코드 집합이 둘 이상의 필드, 식, 그룹 레코드 원본에 의해 그룹화될 때 중첩된다.
 ④ 정렬하거나 그룹화한 첫 번째 필드, 식, 그룹 레코드 원본의 수준은 0이며, 보고서에서는 5개까지의 그룹 수준을 만들 수 있다.
58. 그림과 같은 내용으로 관계를 형성하고 있다 이에 바른 설명은?



- ① 두 테이블의 조인된 필드가 일치하는 행만 포함
 ② “사원” 테이블에서는 모든 레코드를 포함하고 “경비보고서” 테이블에서는 조인된 필드가 일치하는 행만 포함
 ③ “경비보고서” 테이블에서는 모든 레코드를 포함하고 “사원” 테이블에서는 조인된 필드가 일치하는 행만 포함
 ④ “경비보고서” 테이블에서는 모든 레코드를 포함.

59. 다음 SQL문으로 알 수 있는 사항이 아닌 것은?

```
Select 학과, 이름, 데이터베이스, 운영체제, 평균
From 성적
Where 평균 >= 60 ORDER BY 학과, 평균 DESC;
```

- ① 성적 테이블에서 검색을 수행한다.
 ② 평균 60점 이상만 검색대상이 된다.
 ③ 검색 결과를 학과와 평균의 내림차순으로 정렬한다.
 ④ 학과, 이름, 데이터베이스, 운영체제, 평균 열을 검색한다.
60. 테이블에서 데이터의 입력과 수정 작업 시에 레코드 편집 작업에 관련된 설명이다. 바르지 못한 설명은?
 ① 레코드는 한번 삭제되면 되살릴 수 없다.
 ② 레코드와 레코드 경계선을 마우스로 드래그하여 레코드 높이를 변경할 수 있다.
 ③ 특정한 하나의 레코드 높이만 변경할 수 있다.
 ④ 여러 개의 레코드를 동시에 삭제할 수 있다.

전자문제집 CBT PC 버전 : www.comcbt.com
 전자문제집 CBT 모바일 버전 : m.comcbt.com
 기출문제 및 해설집 다운로드 : www.comcbt.com/xs

전자문제집 CBT란?
 종이 문제집이 아닌 인터넷으로 문제를 풀고 자동으로 채점하며 모의고사, 오답 노트, 해설까지 제공하는 무료 기출문제 학습 프로그램으로 실제 시험에서 사용하는 OMR 형식의 CBT를 제공합니다.

PC 버전 및 모바일 버전 완벽 연동
 교사용/학생용 관리기능도 제공합니다.

오답 및 오탈자가 수정된 최신 자료와 해설은 전자문제집 CBT에서 확인하세요.

1	2	3	4	5	6	7	8	9	10
④	④	④	①	④	①	④	③	④	②
11	12	13	14	15	16	17	18	19	20
③	①	③	④	②	④	①	①	③	③
21	22	23	24	25	26	27	28	29	30
①	④	③	①	④	③	①	④	④	③
31	32	33	34	35	36	37	38	39	40
②	①	④	①	①	③	③	①	④	①
41	42	43	44	45	46	47	48	49	50
④	①	④	②	④	③	①	②	③	③
51	52	53	54	55	56	57	58	59	60
④	①	②	④	②	④	④	①	③	③