

1과목 : 컴퓨터 일반

1. 컴퓨터의 자료 표현에 있어 부동소수점 연산에 관한 내용 중 관계가 먼 것은?

- ① 지수부와 가수부로 구성된다.
- ② 고정소수정보다 간단하고 실행시간이 적게 걸리며 아주 큰 수나 작은 수의 표현이 가능하다.
- ③ 부호비트는 양수는 0, 음수는 1로 표현한다.
- ④ 실수(부동소수점) 데이터 표현과 연산에 사용된다.

2. 다음 보기의 [삭제] 명령 후 휴지통에서 [복원] 명령으로 되살릴 수 없는 파일은 무엇인가?

- ① A 드라이브에 저장되어 있는 파일을 휴지통으로 드래그하여 삭제
- ② Windows 탐색기에서 [삭제] 명령으로 C 드라이브의 파일을 삭제
- ③ C 드라이브의 파일을 키보드의 [Delete] 키로 삭제
- ④ C 드라이브의 파일을 마우스를 이용하여 휴지통으로 드래그하여 파일을 삭제

3. 다음 중에서 음성파일 형식의 확장자가 아닌 것을 고르시오.

- ① wav ② mp3
- ③ mid ④ gif

4. 컴퓨터의 USB 방식 주변기기에 대한 설명으로 맞지 않은 것은?

- ① 핫 플러그링(Hot Plugging) 기능으로 컴퓨터에 전원이 켜져 있는 상태에서도 USB 주변기기들을 빼거나 연결할 수 있다.
- ② USB는 플러그&플레이(Plug &Play) 기능을 지원한다.
- ③ 다양한 호환 기능 USB를 이용하여 연결할 수 있는 주변기기의 최대 개수는 2개이다.
- ④ USB는 1.5Mbps의 저속 모드는 HID(Human Interface Device)에서 사용하는데 키보드나 마우스가 이에 속한다.

5. 다음 중 [메모장]에 대한 설명으로 맞지 않은 것은 ?

- ① 메모장은 크기가 1MB 크기 이상인 텍스트 파일만 저장할 수 있다.
- ② 용지 크기와 용지 출력 방향, 여백, 머리글, 바닥글을 변경할 수 있다.
- ③ ASCII 형식의 문자열을 작성하여 저장할 수 있고, 기본 저장 파일 확장자는 .txt이다.
- ④ OLE 개체 삽입, 그림이나 차트 등의 고급 기능은 사용할 수 없다.

6. 디지털 가입자 회선(DSL; Digital Subscriber Line)에 속하는 다음 방식을 중에서 별도의 중계 장치 없이 T1, E1 급의 다운로드와 업로드 서비스를 제공할 수 있는 대칭형 기술은?

- ① ADSL(Asymmetric DSL)
- ② HDSL(High-bit-rate DSL)
- ③ RADSL(Rate Adaptive DSL)
- ④ VDSL(Very-high-bit-rate DSL)

7. 한글 Windows 에서 하드웨어 장치를 추가할 때 운영체제가 이를 자동적으로 인식하여 설치 및 환경 설정을 용이하게 해주는 기능을 무엇이라 부르는가?

- ① 가상 디바이스 마법사 ② 플러그인

③ 장치관리자

④ 플러그 앤 플레이

8. FTP(File Transfer Protocol)를 이용해서 파일을 전송하고자 할 때, 전송할 파일이 응용 프로그램의 실행파일이나 그림파일의 경우 어떤 모드로 전송하는 것이 가장 바람직한가?

- ① ASCII Mode ② Binary Mode
- ③ Posting Mode ④ Stay Mode

9. 멀티미디어에 대한 설명 중 가장 옳바르지 않은 설명은?

- ① BMP 파일은 윈도우에서 기본적으로 지원하고 있는 파일 포맷으로 압축을 지원하여 파일의 용량이 작은 편이다.
- ② JPG 화일은 JPEG 압축을 사용하며, 손실 압축과 무손실 압축을 모두 지원한다.
- ③ GIF 화일은 비교적 GIF 원본 그림을 손상시키지 않아 화질의 손상은 없으며, 256가지 이하의 색상을 지원한다.
- ④ 애니메이션(Animation)은 조금씩 변화하는 이미지 프레임을 연속적으로 보여주어 움직이는 것처럼 보이는 데이터를 말한다.

10. 컴퓨터 시스템에 침입차단 시스템(firewall)을 설치하는 경우 외부와 연결하여 통신을 하도록 만들어 놓은 서버로 HTTP, FTP, Gopher 프로토콜을 지원하는 것은?

- ① Web Server ② Client Sever
- ③ Proxy Server ④ TCP/IP

11. 다음 중 컴퓨터 바이러스 예방 지침으로 옳지 못한 것은 ?

- ① 새로운 프로그램을 사용할 때는 최신 버전의 백신 프로그램으로 바이러스 감염여부를 검사 후 사용한다.
- ② 중요한 프로그램이나 자료는 항상 주기적으로 백업(backup)을 한다.
- ③ 백신 프로그램의 시스템 감시 및 인터넷 감시 기능을 이용하여 바이러스를 사전에 검색한다.
- ④ 백신 프로그램에는 Easy WinCleaner, V3, 바이로봇, Norton Antivirus 등이 알려져 있다.

12. 파일 바이러스의 진단법으로 잘못된 것은?

- ① 부팅시 몇 번 부팅하는지 조사한다.
- ② 파일 실행시 속도를 검사해 본다.
- ③ 파일 크기 증가 여부를 확인한다.
- ④ 파일의 속성이 변경됐는지를 확인해 본다.

13. 포트(Port)번호는 프로그램 개발자가 임의로 지정할 수 있으나 기본적으로 많이 사용하는 인터넷 서비스의 포트번호가 정의되어 있다. 다음 중 서비스와 포트번호가 맞지 않은 것은?

- ① HTTP : 100포트 ② FTP : 21포트
- ③ TELNET : 23포트 ④ NEWS : 119포트

14. 컴퓨터에서 바이오스 롬(BIOS ROM)을 새 버전으로 업그레이드할 때 롬 칩(ROM chip)을 교환하지 않고 사용자가 바이오스 업데이트용 소프트웨어를 이용하여 편리하게 업그레이드 하기 위한 롬은?

- ① mask ROM ② PROM
- ③ APROM ④ EEPROM

15. 다음 중 부팅(booting)시에 발견될 수 있는 에러 메시지에 대한 설명 중 거리가 먼 것은?

- ① CMOS BATTERY HAS FAILED : CMOS용 배터리의 방

전이 주 원인으로 새로운 배터리로 교체하여 주어야 한다.

- ② CMOS CHECKSUM ERROR : CMOS의 정보가 잘못 변경되어 체크섬이 맞지 않을 때 에러가 발생하며 부팅 할 때 에러가 생기면 배터리에 의한 문제일 가능성이 높다.
- ③ DISK BOOT FAILURE, INSERT SYSTEM DISK AND PRESS ENTER : 하드디스크 드라이브로는 부팅 할 수 있으나 플로피 디스크 드라이브에 부팅 디스크가 없어 부팅을 할 수 없다는 의미이다. 따라서 플로피 디스크 드라이브에 부팅 디스크를 넣어 부팅을 해주어야 한다.
- ④ DISK DRIVE OR TYPES MISMATCH ERROR : CMOS에 기록되어 있는 디스크 드라이버 타입과 시스템에 장착된 것이 다를 때 나타나며 CMOS 셋업에서 다시 정확한 타입을 설정해 주어야 한다.

16. 다음은 한글 Windows에서 사용자 계정의 암호에 대한 설명으로 틀린 것은 ?

- ① 사용자 계정 이름에 암호를 할당하면 사용자 지정 설정, 컴퓨터 프로그램, 시스템 리소스가 보다 안전하다.
- ② 윈도우즈 시스템에서는 시스템 부팅시 매번 수동으로만 암호를 입력하여야 하는 불편함이 있다.
- ③ 관리자 계정을 가진 사용자가 다른 사용자의 암호를 변경하면 해당 사용자는 웹 사이트 또는 네트워크 리소스에 대한 저장된 암호 및 개인 인증서를 모두 잃게 된다.
- ④ [재어판]에서 [사용자계정]을 선택하여 새로운 암호를 지정하거나 변경할 수 있다.

17. PC통신 또는 인터넷에 접속하여 다른 사람들이 필요로 하는 자료를 게시판 또는 자료실에 전송하는 것을 무엇이라 하는가?

- ① 해킹(Hacking) ② 업로드(Upload)
③ 전자우편(e-mail) ④ 다운로드(Download)

18. 다음은 한글 Windows에서 사용하는 단축키에 대한 설명이다. 가장 옳바르지 않은 것은?

- ① F3 : 검색(파일/폴더 찾기) 기능 실행
- ② F2 : 선택한 파일/폴더의 이름 변경하기
- ③ F4 : 최신 정보로 고치기
- ④ F1 : 도움말 보기

19. 한글 Windows에서 제공하는 기능으로 다음에 설명하는 것은 무엇에 대한 설명인가?

어떤 응용 프로그램에서 만든 내용을 개체라고
보고 그 개체를 다른 프로그램에 연결하거나
삽입하여 자료를 공유하는 방식을 말하는 것으
로 예를 들어, 페인트에서 그림을 문서 작성 프
로그램에 제공해 보다 효과적으로 문서를 꾸밀
수 있도록 한다.

- ① Embedded
- ② Network
- ③ OLE(Object Link Embedding)
- ④ Pointer

20. 다음 중 컴퓨터의 운영체제에 대한 설명으로 거리가 먼 것은?


- ① 운영체제(OS)는 시스템 소프트웨어에서 가장 중요한 요소이다.
- ② 운영체제는 키보드, 모니터, 디스크 드라이브 등 필수적인 주변장치들을 관리하는 BIOS를 포함한다.
- ③ 컴퓨터의 기본적인 동작들을 관리하는 주요 프로그램들을 슈퍼바이저(supervisor) 라고 부른다.

- ① 운영체제 프로그램은 컴퓨터가 동작하는 동안 하드디스크에 위치하여 여러 종류의 자원관리 서비스를 제공한다.

2과목 : 스프레드시트 일반

21. 다음 설명 중에서 작성된 매크로 모듈을 다른 통합 문서에 복사하는 과정 중에 불필요한 작업은 어느 것인가?

- ① 모듈이 들어 있는 통합 문서와 모듈을 복사해 넣을 통합 문서를 연다.
- ② [도구]-[매크로] 메뉴를 선택한 후 "Visual Basic Editor"를 선택한다.
- ③ 복사해 갈 문서에 복사해 온 모듈을 저장하기 위해 [삽입]-[모듈]을 누른다.
- ④ 복사할 모듈을 선택하여 대상 통합 문서로 끌어서 놓는다.

22. 외부 데이터 가져오기를 실행하고 나면 [데이터]→의 단축 아이콘이 활성화된다. 무슨 기능을 하는 것인가?

- ① 외부 데이터 입력
 - ② 데이터 새로 고침
 - ③ 도움말 보기
 - ④ 중지

23. 다음 중 입력한 데이터에 지정된 표시형식에 따른 결과가 옳은 것은?

- ① 입력자료 : 24678
표시형식 : #.##
결 과 : 24678
- ② 입력자료 : 2005-04-05
표시형식 : mm-dd
결 과 : Apr-04
- ③ 입력자료 : 14500
표시형식 : [DBNum2]G/표준
결 과 : 壹萬四仟伍百
- ④ 입력자료 : 0.457
표시형식 : 0%
결 과 : 45.7%

24. 다음 중 차트에 대한 설명이 틀린 것은?

- ① 전체데이터 계열을 선택해서 데이터의 값을 표시할 수 있으나 하나의 데이터 계열에는 데이터 값을 표시 할 수 없다.
- ② 차트에 포함되어 있는 문자열 데이터의 글꼴은 수정할 수 있다.
- ③ 그림 영역의 테두리에 서식을 설정하거나 그림 영역의 배경으로 색상이나 채우기 효과를 설정할 수 있다.
- ④ 차트를 작성한 후 데이터 범위를 변경하려면 차트를 선택한 후 메뉴에서 [차트]→[원본 데이터]를 선택하면 된다.

25. 다음 설명 중 틀린 것은 어느 것인가?

- ① 선택한 범위를 워크시트 화면에 가득하게 보이게 하려면 [보기]-[확대/축소]에서 “선택 부분에 맞춤”을 선택한다.
- ② 페이지 설정에서 용지의 방향을 설정할 수 있다.
- ③ 인쇄 미리 보기 화면에서도 페이지 설정을 할 수 있다.
- ④ 그림 복사, 그림 붙여 넣기, 그림 연결 붙여넣기 명령을 찾을 수 없을 때 [Ctrl] 키를 누른 채 편집 메뉴를 누른다.

26. 데이터 표에 대한 설명으로 틀린 것은?

- ① 표 기능을 이용하여 입력된 수식은 표 기능을 통해서만 입력할 수 있다.
- ② 표 기능을 통해 입력된 셀 중에서 표 범위의 일부분만 수정할 수 있다.
- ③ 표 기능을 이용하여 수식을 입력하는 방법에는 [열 입력 셀]만 지정하는 경우, [행 입력 셀]만 지정하는 경우, [행 입력 셀]과 [열 입력 셀]을 모두 지정하는 경우가 있다.
- ④ 표 기능은 수식이 입력될 범위를 설정한 후 표 기능을 실행해야 한다.

27. 다음 수식의 결과 값으로 올바른 것은 ?

- ① =IF(AND(B2>=40, C2>=40, D2>=60), "합격", "불합격") -> B2 셀과 C2 셀의 값이 40 이상이고 D2 셀의 값이 60 이상이면 "합격"을 그렇지 않으면 "불합격"을 값으로 한다.
- ② =IF(OR(C2>=40, D2>=60), "합격", "불합격") -> C2 셀의 값이 40 이상이고 D2 셀의 값이 60 이상이면 "합격"을 그렇지 않으면 "불합격"을 값으로 한다.
- ③ =IF(AND((B2,C2)>=40, D2>=60), "합격", "불합격") -> B2 셀과 C2 셀의 값이 40 이상이고 D2 셀의 값이 60 이상이면 "합격"을 그렇지 않으면 "불합격"을 값으로 한다.
- ④ =AND(IF(B2>=40, C2>=40, D2>=60), "합격", "불합격") -> B2 셀과 C2 셀의 값이 40 이상이거나 D2 셀의 값이 60 이상이면 "합격"을 그렇지 않으면 "불합격"을 값으로 한다.

28. 인쇄 미리 보기 기능에 대한 설명으로 잘못된 것은?

- ① [설정] 단추를 눌러 용지의 방향을 설정할 수 있다.
- ② 인쇄 미리 보기를 실행한 상태에서 마우스 끌기로 여백과 행의 높이를 조절할 수 있다.
- ③ 인쇄될 내용을 확대하여 볼 수 있다.
- ④ [설정] 단추를 눌러 [머리글/바닥글]을 설정할 수 있다.

29. 다음 중 피벗 테이블에 대한 설명이 올바른 것은?

- ① 원본의 자료가 변경되면 피벗 테이블의 결과는 자동으로 변경된다.
- ② 피벗 테이블의 작성 장소를 지정하지 않으면 현재 시트에 결과가 나타난다.
- ③ 피벗 테이블을 작성한 후에 사용자가 새로운 수식을 추가하여 표시할 수 있다.
- ④ 피벗 테이블을 삭제하려면 피벗 테이블 전체를 범위로 지정하고 [Backspace] 키를 누른다.

30. 날짜 및 시간의 입력에서 틀린 설명은?

- ① 날짜 입력에는 '/' (slash)나 '-' (hyphen)을 사용한다.
- ② 오늘 날짜 입력은 [Ctrl]+[:] 를 사용한다.
- ③ 현재 시간 입력은 [Shift]+[Ctrl]+[:] 을 사용한다.
- ④ 시간 입력에서 am/pm을 입력하지 않으면 현재 시간 기준으로 am이면 am으로 pm이면 pm으로 입력된다.

31. 다음의 매크로 코드에 대한 설명으로 잘못된 것은?

```
Sub MacroA()
.
'MacroA Macro
.
Range("A1:A8").Select
With Selection.Font
.Name = "굴림"
End With
End Sub
```

- ① 이 매크로의 이름은 MacroA이다.
- ② 3번째 행의 MacroA Macro는 주석이다.
- ③ 현재 글꼴명은 "굴림"으로 지정되어 있으나 .Name = "돋움"으로 프로그램을 변경하면 글꼴을 "돋움"으로 변경하는 매크로가 된다.
- ④ 현재 셀로부터 아래로 8개의 셀을 선택하여 글꼴을 "굴림"으로 변경한다.

32. 현재 워크시트의 A5 셀의 값과 "재고조사.xls" 파일에 들어 있는 "프린터" 워크시트의 B2 셀의 값을 더하는 계산을 하려고 할 때 수식을 바르게 표현한 것은?

- ① =A5+"재고조사"[프린터]!B2
- ② =A5+"재고조사"(프린터)!B2
- ③ =A5+'[재고조사]프린터'!\$B\$2
- ④ =A5+[재고조사]"프린터"!\$B\$2

33. 아래의 프로시저를 실행했을 때 그 결과값으로 올바른 것은 다음 중 어느 것인가?(문제오류로 실제 시험장에서는 모두 정답 처리 되었습니다. 여기서는 1번을 정답 처리 합니다.)

```
Sub test()
Dim i As Integer
Dim myX As String
For i = 1 To 10 Step 2
myX = myX & i
Cells(i, 3).Value = myX
Next i
End Sub
```

- ① C1=1, C3=13, C5=135, C7=1357, C9=13579
- ② C1=1, C2=13, C3=135, C4=1357, C5=13579
- ③ C2=1, C4=13, C6=135, C8=1357, C10=13579
- ④ C3=13, C5=135, C7=1357, C9=13579

34. 다음은 외부 텍스트 데이터를 가져오기 위한 방법이다. 작업 순서가 올바르게 표시된 것은?

```
ㄱ. 메뉴 [데이터]-[외부데이터가져오기]를 선택한다.
ㄴ. 텍스트를 열로 나눌 방법을 설정한다.
ㄷ. 가져올 텍스트 파일을 선택한다.
ㄹ. 데이터를 되돌릴 위치에서 기존 워크시트 또는 새 워크시트 중 선택한다.
```

- ① ㄱ-ㄷ-ㄴ-ㄹ
- ② ㄹ-ㄱ-ㄷ-ㄴ
- ③ ㄹ-ㄴ-ㄱ-ㄷ
- ④ ㄴ-ㄱ-ㄷ-ㄹ

35. 다음의 그림과 같이 A1:B3 셀에 영역을 설정한 상태에서 [Ctrl]+[;] 누른 후 [Enter] 키를 눌렀을 때 나타나는 결

과로 올바른 것은?

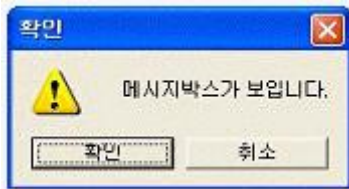
	A	B	C
1			
2			
3			
4			

- ① A1:B3 셀 영역에 “ ; ”로 채워진다.
- ② A1 셀에 현재 날짜가 표시된다.
- ③ 선택 영역이 해제되면서 셀 포인터가 A1 셀 위치하게 된다.
- ④ A1:B3 셀 영역에 시간을 표시하는 셀 서식이 지정된다.

36. MS Access를 이용하여 만들어진 테이블의 데이터를 가져오려고 한다. 옳지 않은 설명은?

- ① 메뉴 표시줄에서 [데이터]-[외부 데이터 가져오기]-[새 쿼리 만들기]에서 MS Access Database* 를 선택한다.
- ② Access로 저장된 테이블 내의 필드를 골라서 가져올 수 있다.
- ③ SQL 문을 사용하여 쿼리를 이용하여 조건에 맞는 레코드만을 가져올 수 있다.
- ④ 외부 데이터 가져오기를 할 때 가져올 위치의 엑셀 시트 데이터는 외부 데이터로 수정된다.

37. 다음 그림과 같은 메시지 박스를 나타내기 위한 코드로 옳은 것은?



- ① ret=msgbox("확인",48,"메시지박스가 보입니다.")
- ② ret=msgbox("메시지박스가 보입니다.",49,"확인")
- ③ ret=msgbox("메시지박스가 보입니다.",48,"확인")
- ④ ret=msgbox("확인",49,"메시지박스가 보입니다.")

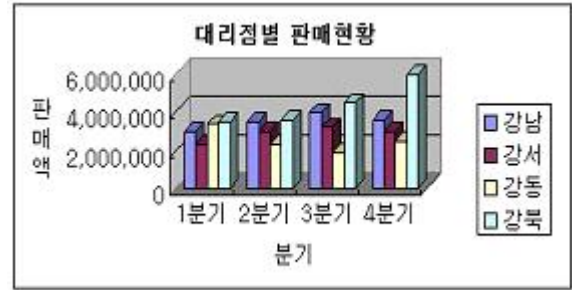
38. 다음 중 배열 수식에 대한 설명으로 잘못된 것은?

- ① 수식 입력줄이 활성화 되면 배열식의 { }는 나타나지 않는다.
- ② 결과가 여러 셀에 입력될 때는 입력될 셀을 범위로 설정한 후 수식을 입력한다.
- ③ \$, 괄호, %, 길이가 다른 행이나 열, 셀 참조는 배열 상수로 사용될 수 없다.
- ④ 배열 수식에 사용된 배열의 행과 열의 개수는 같아야 하며 셀에 수식을 입력한 후 [Ctrl] + [Enter] 키를 눌러 입력한다.

39. 연이율 5%로 3년 만기 저축을 매월 50,000원씩 저축, 복리이자율로 계산하여 만기에 찾을 수 있는 금액을 구하기 위한 수식으로 적당한 것은?

- ① =FV(5% ,3, -50000, ,1)
- ② =FV(5% ,3, 50000)
- ③ =FV(5%/12 ,3*12, -50000, ,1)
- ④ =FV(5%/12 ,3*12, 50000)

40. 다음 차트에 대한 설명으로 옳지 않은 것은?



- ① 차트의 제목은 차트 작성시 자동으로 설정된 것이다.
- ② 데이터의 계열은 모두 4개로 되어있다.
- ③ X축의 축 제목은 '분기'로 되어있다.
- ④ 차트의 종류는 3차원 효과의 묶은 세로막대형이다.

3과목 : 데이터베이스 일반

41. 보고서의 작성에 관한 다음 설명 중 가장 바르지 못한 설명은?

- ① 자료별 평균, 합산과 같은 통계자료는 인쇄할 수 없다.
- ② 품과는 달리 보고서에서는 컨트롤에 데이터를 입력할 수 없다.
- ③ 테이블, 쿼리를 원본으로 사용할 수 있다.
- ④ 보고서의 컨트롤에서는 컨트롤 원본을 사용하여 특정 필드에 바운드 시킬 수 있다.

42. 데이터베이스 언어에 대한 설명으로 가장 옳지 않은 것은?

- ① 데이터 보안, 데이터 복구, 권한 등의 관리를 위해 사용되는 언어를 데이터 제어어(DCL)라 한다.
- ② 데이터베이스나 테이블의 생성 또는 변경 등을 위해 사용되는 언어를 데이터 정의어(DDL)라 한다.
- ③ 데이터 제어어는 주로 데이터베이스 관리자에 의해 사용된다.
- ④ 데이터 구조의 삭제 또는 변경을 위해 사용되는 언어를 데이터 조작어(DML)라 한다.

43. 다음 중 테이블의 기본 키에 대해 바르게 설명한 것은?

- ① 테이블내의 레코드를 유일하게 식별하기 위해 사용된다.
- ② 중복값이나 Null 값도 입력할 수 있다.
- ③ 기본 키의 정의 유무는 화면상에서는 나타나지 않는다.
- ④ 기본 키는 반드시 하나의 필드로 이루어진다.

44. 다음 중 부호가 없는 절대값을 구하는 함수는 무엇인가?

- ① AVG()
- ② ABS()
- ③ COUNT()
- ④ MAX()

45. 다음은 품에서 컨트롤 작업에 대한 설명이다. 이 중 옳지 않은 것은?

- ① 품의 컨트롤을 특정 필드에 바운드 시키려면 컨트롤 원본 속성을 이용한다.
- ② 작성된 목록 상자나 콤보 상자는 특정 필드에 바운드 시킬 수 없다.
- ③ 필드 목록에서 특정 필드 이름을 끌어와 품에 드롭시키면 자동적으로 해당 필드에 바운드 시킨다.
- ④ 컨트롤에 표시된 값을 수정하면 바운드된 필드의 값도 변경된다.

46. 다음 질의는 어떠한 결과를 표시하는가?

```
select 상품코드 from 상품
where 상품코드 not in
(select 매출상품 from 매출
where 거래처번호 between 30 and 40);
```

상품코드	상품명
1	떡주잔
2	장승
3	상패
4	기념품
5	주석잔
0	

매출번호	매출상품	거래처번호
1	1	10
2	2	10
3	1	20
4	3	30
5	4	30
6	2	40
7	4	50
* 일련 번호	0	0

- ① 1,5 ② 2,3,4
③ 1,2,4 ④ 3,5

47. 다음은 보고서 작성시 조건부 서식에 대한 설명으로 틀린 것은?

- ① 특정한 조건에 만족되는 경우에만 서식이 적용되도록 하는 기능이다.
② 조건을 지정할 때 만능 문자(*, ?)를 사용하여 텍스트나 숫자를 나타낼 수는 없다.
③ [디자인 보기] 상태에서 컨트롤을 선택한 후 [서식]-[조건부 서식]을 통해 설정할 수 있다.
④ 조건은 4개까지 지정할 수 있으며, 각각 따로 서식을 부여할 수 있다.

48. 다음과 같은 결과의 설명으로 옳지 않은 것은?

과목	성적	학번	이름
역세스2000			
	100	9939015	송민태
	99	9939013	정해경
	98	9939019	안주희
	95	9939012	구영규
	90	9939011	김민석
	75	9939022	박민규
예 대한 요약 '과목' = 역세스2000 (6 세부 레코드)			
평균	92.63333		
역셀2000			
	100	9939010	이진숙
	95	9939021	이상희
	89	9939020	김선희
예 대한 요약 '과목' = 역셀2000 (3 세부 레코드)			
평균	94.66667		

- ① 과목 필드를 그룹항목으로 설정하였다.
② 페이지 설정을 [Pages] / [Page] & '페이지'와 같이 하였다.
③ 성적 필드에 대해 내림차순으로 정렬하였다.
④ 성적의 평균을 구하기 위해 「요약옵션」에서 성적 필드의 평균을 선택하였다.

49. 주로 폼이나 보고서의 제목과 같이 간단한 문자열을 나타낼 때 사용하는 컨트롤은 무엇인가?

- ① 콤보상자 ② 하위 폼 / 하위 보고서

③ 커멘드버튼

④ 레이블

50. 다음은 색인(Index)에 대한 설명으로 가장 옳지 않은 것은?

- ① 하나의 필드나 필드 조합에 인덱스를 만들어 레코드 찾기와 정렬을 효율적으로 수행할 수 있게 한다.
② 색인을 많이 설정하면 테이블의 변경 속도가 저하될 수 있다.
③ 인덱스를 삭제하면 필드나 필드 데이터도 함께 삭제된다.
④ 레코드를 변경하거나 추가할 때마다 자동으로 업데이트된다.

51. 다음 중 액세스에서 보고서 작성시에 '그룹화'의 개념에 대한 설명으로 옳지 않은 것은?

- ① 데이터를 특정 필드를 기준으로 데이터를 구분하여 표시하는 기능이다.
② 특정 필드를 기준으로 그룹화를 하는 경우 데이터는 그 필드를 기준으로 정렬되어 표시된다.
③ 그룹에 대한 머리글이나 바닥글을 표시할 수 있다.
④ 그룹 머리글, 세부 구역, 그룹 바닥글 등을 모두 같은 페이지에 인쇄할 수 없다.

52. 다음은 테이블 조인(JOIN)에 대한 설명으로 가장 적절한 것은?

- 가능한 모든 행들의 조합이 표시된다.
- 첫번째 테이블의 모든 행들은 두 번째 테이블의 모든 행들과 조인된다.
- 첫번째 테이블의 행수를 두 번째 테이블의 행수로 곱한 것 만큼의 행을 반환한다.
- 조인 조건이 없는 조인이라고 할 수 있다.

- ① INNER JOIN ② LEFT JOIN
③ RIGHT JOIN ④ CROSS JOIN

53. 다음 중 포커스를 현재 데이터시트나 폼에 있는 필드, 컨트롤 등으로 이동하는 매크로 함수는 무엇인가?

- ① GoToSheet ② GoToForm
③ GoToControl ④ MoveControl

54. 테이블이나 질의 데이터의 입력, 편집 작업을 편리하게 할 수 있도록 하기 위해 사용하는 개체는?

- ① 쿼리 ② 폼
③ 보고서 ④ 매크로

55. 다음 중 하위 폼에 대한 설명으로 옳지 않은 것은?

- ① 사용할 수 있는 하위 폼의 갯수에는 제한이 없다.
② 하위 폼이란 특정한 폼 내에 들어 있는 또 하나의 폼을 말하는 것이다.
③ 하위 폼은 연속 폼의 형태로만 표시될 수 있다.
④ 하위 폼에는 기본 폼의 현재 레코드와 관련된 레코드만 표시된다.

56. 한 구매자가 여러 서적을 구매할 수 있고, 한 서적은 여러 구매자에게 팔릴 수 있게 설계된 인터넷 서점 사이트에서 구매자 테이블과 서적 테이블간의 관계를 설명하려고 할 때 옳바르지 못한 설명은?

- ① 두 테이블간의 관계는 다 대 다의 관계이다.
② 두 테이블의 관계를 나타내려면 별도의 테이블이 필요하다.

다.

- ㉓ 두 테이블간의 관계를 맺기 위해서는 동일한 이름을 가진 필드가 하나 이상 존재해야 한다.
- ㉔ 두 테이블간의 관계는 액세스에서 직접적으로 표현할 수 없고, 일 대 다 관계 두 개를 이용해서 표현할 수 있다.

57. 다음 중 의미가 서로 다른 것은 무엇인가?

- ① 차수(Degree) - 기수(Cadinality)
- ② 튜플(Tuple) - 레코드(Record)
- ③ 테이블(Table) - 릴레이션(Relation)
- ④ 속성(Attribute) - 필드(Field)

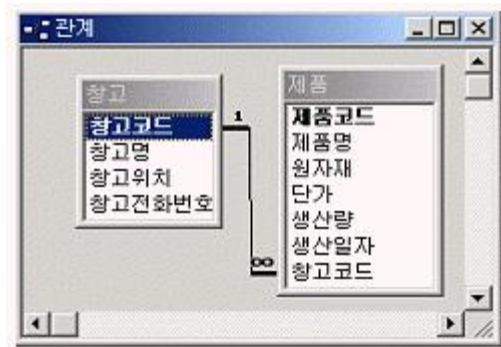
58. 액세스에서 작성할 수 있는 모듈(Module)에 대한 설명으로 옳지 않은 것은?

- ① 모듈의 각 프로시저는 Sub 프로시저와 Function 프로시저가 될 수 있다.
- ② 보고서 모듈은 이벤트 프로시저를 포함할 수 없다.
- ③ 폼 모듈과 보고서 모듈은 클래스 모듈의 한 종류이다.
- ④ 클래스 모듈은 새로운 개체에 대한 정의를 포함할 수 있는 모듈이다.

59. 필드에 0보다 크고 100보다 작은 숫자만 입력할 수 있도록 지정하려고 한다. 이 경우 다음 중 어떤 속성을 이용해야 하는가?

- ① 유효성 검사 ② 필수 여부
- ③ 인덱스(Index) ④ 유니코드 압축

60. <창고>와 <제품>의 테이블 관계가 다음과 같을 때, 창고위치가 '부산'인 창고에 저장된 제품의 "제품명", "단가", "창고명"만을 표시하도록 하는 SQL 문은?



- ① SELECT 제품.제품명, 제품.단가, 창고.창고명 FROM 창고 inner join 제품 WHERE 제품.창고위치 = "부산";
- ② SELECT * FROM 창고 inner join 제품 on 창고.창고코드 = 제품.창고코드 WHERE 제품.창고위치 = "부산";
- ③ SELECT 제품.제품명, 제품.단가, 창고.창고명 FROM 제품 inner join 창고 on 창고.창고코드 = 제품.창고코드 WHERE 창고.창고위치 = "부산";
- ④ SELECT 제품.제품명, 제품.단가, 창고.창고명 FROM 창고 inner join 제품 HAVING 제품.창고위치 = "부산" AND 부서.부서번호 = 사원.부서번호;

전자문제집 CBT PC 버전 : www.comcbt.com

전자문제집 CBT 모바일 버전 : m.comcbt.com

기출문제 및 해설집 다운로드 : www.comcbt.com/x

전자문제집 CBT란?

종이 문제집이 아닌 인터넷으로 문제를 풀고 자동으로 채점하며 모의고사, 오답 노트, 해설까지 제공하는 무료 기출문제 학습 프로그램으로 실제 시험에서 사용하는 OMR 형식의 CBT를 제공합니다.

PC 버전 및 모바일 버전 완벽 연동
교사용/학생용 관리기능도 제공합니다.

오답 및 오탈자가 수정된 최신 자료와 해설은 전자문제집 CBT에서 확인하세요.

1	2	3	4	5	6	7	8	9	10
②	①	④	③	①	②	④	②	①	③
11	12	13	14	15	16	17	18	19	20
④	①	①	④	③	②	②	③	③	④
21	22	23	24	25	26	27	28	29	30
③	②	③	①	④	②	①	②	③	④
31	32	33	34	35	36	37	38	39	40
④	③	①	①	②	④	②	④	③	①
41	42	43	44	45	46	47	48	49	50
①	④	①	②	②	①	④	②	④	③
51	52	53	54	55	56	57	58	59	60
④	④	③	②	③	③	①	②	①	③