

1과목 : 컴퓨터 일반

- 다음 중 한글 Windows XP의 [제어판]에 있는 [시스템]을 더블클릭한 결과와 동일한 결과가 실행되는 경우로 옳은 것은?
 - 바탕화면에서[바로 가기 메뉴]-[속성]을 선택한 경우
 - 바탕화면에 있는 [내 컴퓨터] 아이콘을 클릭하고 [alt]+[enter]를 누른 경우
 - [작업 표시줄]의 바로 가기 메뉴에서 [속성]을 선택한 경우
 - 바탕화면에서 [ctrl]+[esc]를 누른 경우
- 다음 중 컴퓨터에서 부동 소수점 연산을 위하여 사용되는 자료 표현에 관한 내용으로 옳지 않은 것은?
 - 정규화(Normalization) 과정을 통하여 지수부와 가수부로 구성된다.
 - 고정 소수점보다 간단하고 실행시간이 적게 걸리며 아주 큰 수나 작은 수의 표현이 가능하다.
 - 부호 비트 양수는 0, 음수는 1로 표현한다.
 - 실수 데이터의 표현과 연산에 사용된다.
- 다음 중 한글 Windows XP에서 플러그 앤 플레이 기능을 지원하지 않는 하드웨어를 설치하는 방법으로 옳은 것은?
 - [장치 관리자]창에서 [새 하드웨어 추가] 단추를 선택하여 표시되는[하드웨어 업그레이드]를 이용하여 설치한다.
 - [제어판]에 있는[새 하드웨어 추가]를 선택하여 표시되는[하드웨어 추가 마법사]를 이용하여 설치한다.
 - 컴퓨터가 네트워크에 연결되어 있는 경우 네트워크 정책 설정과 관계없이 설치가 가능하다.
 - 한글 Windows XP에서는 플러그 앤 플레이(Plug &Play) 기능을 지원하지 않는 장치의 설치는 불가능하다.
- 다음 중 컴퓨터에서 사용하는 가상 메모리에 관한 설명으로 옳은 것은?
 - 보조기억장치의 일부를 주기억장치처럼 사용하는 메모리 사용 기법으로 주기억장치 보다 큰 프로그램을 로드하여 실행할 경우에 유용하다.
 - 중앙처리장치와 주기억장치 사이에 위치하여 컴퓨터의 처리속도를 향상 시키는 역할을 한다.
 - CPU가 데이터를 처리하는 동안 미리 CPU가 필요로 하는 데이터를 저장해 두는 기억장치이다.
 - 디스크와 같은 보조기억장치의 기억공간을 가상으로 확장하는 기억장치이다.
- 다음 중 컴퓨터 언어와 관련하여 객체 지향 언어(Object Oriented Language)에 관한 설명으로 옳지 않은 것은?
 - 객체 내부의 데이터 구조에 데이터의형 뿐만 아니라 사용되는 함수까지 함께 정의한 것을 클래스(Class)라고 한다.
 - 객체는 속성과 메소드의 상속뿐만 아니라 재사용이 가능하다.
 - 객체는 GOTO 문을 사용하여 순서, 선택, 반복의 3가지 물리적 구조에 의해서 프로그래밍 된다.
 - 객체가 수행할 수 있는 특정한 작업을 메소드(Method)라고 한다.
- 다음 중 한글 Windows XP에서 네트워크 설정과 관련하여 [로컬 영역 연결 속성]창에서 할 수 있는 작업으로 옳지 않은 것은?
 - 네트워크상에서 파일이나 폴더를 공유하기 위한 옵션을 설정할 수 있다.
 - 네트워크 연결에 필요한 구성 요소를 설치하거나 제거할 수 있으며 각 구성 요소의 속성 값을 설정할 수 있다.
 - 인터넷 사용자가 액세스할 수 있는 네트워크에서 실행되는 서비스를 선택할 수 있다.
 - 인터넷에서 이 컴퓨터에 액세스하는 것을 제한하거나 금지하여 내 컴퓨터나 네트워크를 보호하기 위한 Windows 방화벽을 설정할 수 있다.

- 다음 중 한글 Windows XP에 설치된 기본 프린터에 관한 설명으로 옳지 않은 것은?
 - 프로그램에서 사용할 프린터를 지정하지 않고 인쇄 명령을 선택했을 때 컴퓨터가 자동으로 문서를 보내는 프린터이다.
 - 여러 개의 프린터가 설치 된 경우에 기본 프린터는 1대만 설정할 수 있다.
 - 네트워크로 공유한 프린터의 경우를 제외한 로컬 프린터에 대하여 기본 프린터로 설정할 수 있다.
 - 기본 프린터로 설정된 프린터도 삭제할 수 있다.
- 다음 중 인터넷과 관련하여 스트리밍(Streaming) 기술에 관한 설명으로 옳은 것은?
 - 정지 화상의 프레임에서 중복되는 정보를 삭제하여 데이터를 압축하는 기술이다.
 - 네트워크를 통해 대용량의 멀티미디어 데이터 파일을 다운로드 받을 때 사용자가 전체 파일을 다운로드 받을 때까지 기다릴 필요 없이 전송되는 대로 재생시키는 기술이다.
 - 하이퍼텍스트와 멀티미디어를 통합한 개념으로 문자뿐만 아니라 그래픽, 사운드, 동영상 등의 정보를 연결해 놓은 미디어 통합 기술이다.
 - 카메라로 촬영한 아날로그 영상을 디지털 영상으로 변환, 캡처하여 편집, 저장시키는 기술이다.
- 다음 중 한글 Windows XP에서 [사용자 계정]에 관한 설명으로 옳지 않은 것은?
 - [게스트 계정]은 암호가 없다.
 - [게스트 계정]은 소프트웨어나 하드웨어를 설치할 수 없다.
 - [컴퓨터 관리자 계정]은 다른 사용자 계정의 이름, 그림, 암호 및 계정 유형을 변경할 수 있다.
 - [제한된 계정]은 소프트웨어나 하드웨어를 설치할 수 있으며 컴퓨터에 설치된 프로그램을 액세스 할 수 있다.
- 다음 중 한글 Windows XP에서 사용하는 레지스트리(Registry)에 관한 설명으로 옳지 않은 것은?
 - Windows의 자체 구성 정보를 저장하는 데이터베이스이다.
 - Windows에 탑재된 레지스트리 편집기는 'regedit.exe'이다.
 - 레지스트리에는 각 사용자의 프로필과 시스템 하드웨어, 설치된 프로그램 및 속성 설정에 대한 정보가 들어 있다.
 - 레지스트리 정보는 Windows의 부팅 시에만 참조된다.
- 다음 중 한글 Windows XP에서 출력장치인 디스플레이 어댑터와 모니터에 관련된 용어의 설명으로 옳지 않은 것은?
 - 픽셀(Pixel) : 화면을 이루는 최소 단위로 그림의 화소라는 뜻을 의미하며 픽셀 수가 많을수록 해상도가 높아진다.

- ② 해상도(Resolution) : 모니터 화면의 픽셀 수와 관련이 있으며 픽셀 수가 많을수록 표시할 수 있는 색상의 수가 증가한다.
- ③ 점 간격(Dot Pitch) : 픽셀들 사이의 공간을 나타내는 것으로 간격이 가까울수록 영상은 선명하다.
- ④ 재생률(Refresh Rate) : 1초 동안 전자총으로 모니터 표면에 빔을 쏘아 보내는 횟수로, 재생률이 높을수록 모니터의 깜빡임이 줄어든다.
12. 다음 중 인터넷과 관련한 통신장비에서 게이트웨이(Gateway)의 기본적인 역할에 관한 설명으로 옳은 것은?
- ① 서로 다른 프로토콜을 사용하는 네트워크를 연결할 때 사용된다.
- ② 인터넷 신호를 증폭하며 먼 거리로 정보를 전달 할 때 사용된다.
- ③ 네트워크 계층의 연동장치로 경로 설정에 이용하는데 사용 된다.
- ④ 문자로 된 도메인 명을 숫자로 이루어진 실제 IP 주소로 변환하는데 사용된다.
13. 다음 중 Windows XP의 [키보드 등록정보] 대화상자에 대한 내용으로 옳지 않은 것은?
- ① 키보드 입력 위치를 표시하는 커서의 모양을 바꿀 수 있다.
- ② 키 반복 속도를 조절할 수 있다.
- ③ 커서 깜빡임 속도를 조절할 수 있다.
- ④ 키 재입력 시간을 조절할 수 있다.
14. 다음 중 컴퓨터에서 사용하는 펌웨어에 관한 설명으로 옳은 것은?
- ① 하드웨어의 교체 없이 소프트웨어 업그레이드만으로 시스템 성능을 개선할 수 있다.
- ② 컴퓨터를 더욱 효율적으로 사용하기 위한 전기, 전자적 장치이다.
- ③ 주로 캐시 메모리에 일시적으로 저장되어 하드웨어를 제어 또는 관리하는 역할을 한다.
- ④ 컴퓨터 바이러스의 일종으로 시스템의 성능을 저하시킬 수 있으므로 가급적 사용하지 않아야 한다.
15. 전자 우편에서 사용되는 POP3(Post Office Protocol 3)에 관한 설명으로 옳은 것은?
- ① 사용자의 컴퓨터에서 작성한 E-mail을 다른 사람의 계정이 있는 서버로 전송해 주는 프로토콜이다.
- ② 메일 서버에 도착한 E-mail을 사용자 컴퓨터로 가져올 수 있도록 메일 서버에서 제공하는 프로토콜이다.
- ③ E-mail을 사용하기 위하여 웹 브라우저가 지원하지 않는 각종 멀티미디어 파일의 내용을 확인하고 실행시켜 주는 프로토콜이다.
- ④ 사용자의 E-mail을 메일 서버로 보내기 위해서 경로를 설정하는 역할을 하는 프로토콜이다.
16. 다음 중 정보 통신을 위한 네트워크 구성 방식에서 버스(Bus) 형 구성 방식에 관한 설명으로 옳은 것은?
- ① 모든 컴퓨터를 각각의 전용 통신 회선으로 연결하는 방식으로 통신 회선 장애 시 다른 경로를 통하여 데이터 전송이 가능한 방식이다.
- ② 서로 이웃하는 컴퓨터들끼리 원형으로 연결하는 방식이다.
- ③ 별 모양으로 중앙 컴퓨터 또는 교환기의 주위에 컴퓨터

들이 1:1로 접속하는 방식이다.

- ④ 하나의 통신 회선에 여러 대의 컴퓨터를 접속하는 방식으로 컴퓨터의 증설이나 삭제가 용이한 통신망 구성 방식이다.
17. 다음 중 컴퓨터에서 사용하는 멀티미디어의 특징에 관한 설명으로 옳지 않은 것은?
- ① 다양한 아날로그 데이터를 디지털 데이터로 변화하여 통합 처리 하는 디지털화 특징이 있다.
- ② 정보 제공자와 사용자 간의 의견을 통한 상호 작용에 의해 데이터가 전달되는 쌍방향성의 특징이 있다.
- ③ 데이터가 사용자의 선택에 따라 다양하게 처리되는 것이 아니라 일정한 방향으로 순차적으로 처리되는 선형성의 특징이 있다.
- ④ 텍스트, 그래픽, 사운드, 동영상, 애니메이션 등의 여러 미디어를 통합하는 정보의 통합성 특징이 있다.
18. 다음 중 인터넷을 사용하는 기본예절에 관한 설명으로 옳지 않은 것은?
- ① 파일을 전송할 때 전송량을 줄이기 위하여 데이터를 압축한다.
- ② 웹 페이지에서 문서를 인용 또는 사용할 때는 저자 동의 없이 복사하여 유포한다.
- ③ 중복된 글은 게시판에 올리지 않도록 한다.
- ④ 대화방에서는 상대방을 존중하고 건전한 언어를 사용한다.
19. 다음 중 한글 Windows XP의 [인터넷 옵션] 창에서 할 수 있는 작업으로 옳지 않은 것은?
- ① 홈 페이지로 사용할 페이지의 변경, 쿠키의 삭제, 열어본 페이지 목록 지우기 등을 할 수 있다.
- ② 보안 설정을 지정할 웹 콘텐츠 영역을 선택하거나 선택된 영역에 적용할 보안 수준을 지정할 수 있다.
- ③ 인터넷 연결 및 인터넷을 위한 LAN 환경과 프록시 서버를 사용하기 위한 설정을 할 수 있다.
- ④ HTML 편집기, 전자메일, 뉴스그룹 등 각 인터넷 서비스에서 사용할 프로그램을 시스템에 추가하거나 제거할 수 있다.
20. 다음 중 컴퓨터를 관리하는 효율적 방법으로 옳지 않은 것은?
- ① 컴퓨터를 이동하거나 부품을 교체를 할 경우에는 전원을 끄고 작업하는 것이 바람직하다.
- ② 시스템 이상이 발생하면 부팅 디스켓을 사용하여 재부팅하고, 하드디스크의 모든 파티션을 제거한다.
- ③ 정기적으로 최신 바이러스 백신 프로그램을 사용하여 바이러스 감염을 방지하며 중요한 데이터는 백업하여 둔다.
- ④ 가급적 불필요한 프로그램은 설치하지 않도록 하며 정기적으로 시스템 최적화 프로그램을 사용하여 점검한다.

2과목 : 스프레드시트 일반

21. PMT 함수를 이용하여 아래와 같이 [D2] 셀의 월 납입액을 계산 할 경우, Pv 항에 들어갈 셀 주소는?



- ① C2 ② A2
③ B2 ④ D2

22. 아래의 보기와 같이 두 개의 서로 다른 차트를 혼합하여 작성하려고 한다. 다음 중에서 차트의 작성이 수행되지 않은 것은?(본 문제에서 아래 보기란 1, 2, 3, 4번을 말하는 것으로 중간에 특별한 지문은 없습니다. 오류신고 자제 부탁드립니다.)

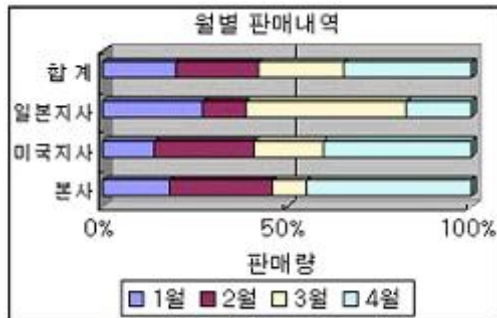
- ① 영역형, 도넛형 ② 거품형, 방사형
③ 원형, 분산형 ④ 도넛형, 가로 막대형

23. 다음과 같이 [B2] 셀에 표시된 2134 숫자의 오른쪽에 '원' 문자와 한 칸의 공백을 포함하기 위한 사용자 정의 서식으로 옳은 것은?

	A	B
1	세부업종	판매량
2	시스템S/W	2,134원

- ① #,##0"원" ② #,##0"원" _
③ #,##0"원"- ④ #,##0"원" -

24. 다음 중 아래 차트에 대한 설명으로 옳지 않은 것은?



- ① 범례 서식의 배치는 아래쪽으로 설정되어 있다.
② 항목 축 제목은 '판매량'으로 설정되어 있다.
③ 차트 종류는 3차원 100% 기준 누적 가로 막대형이다.
④ 3차원 회전 값을 상하좌우로 각각 설정할 수 있다.

25. 다음 중 공유 통합 문서에 대한 설명으로 옳지 않은 것은?

- ① 공유 통합 문서는 사용자의 엑셀 버전에 관계없이 사용할 수 있다.
② 데이터의 입력과 편집은 가능하나 조건부 서식, 차트, 시나리오, 부분합, 데이터 테이블, 피벗 테이블 보고서, 매크로 등은 추가하거나 변경할 수 없다.
③ 공유 통합 문서가 저장된 네트워크 위치를 액세스 할 수 있는 모든 사용자는 공유 통합 문서에 접근할 수 있다.
④ 공유 통합 문서의 변경 내용을 추적하여 변경 내용을 새 시트에 작성할 수 있다.

26. 다음 중 표를 복사한 후 복사한 표의 크기에 변화 없이 그림 형태로 붙여넣기 하기 위해서는 어떻게 붙여넣기 해야 되는가?

- ① 복사한 셀 삽입
② 연결하여 그림 붙여넣기
③ 선택하여 붙여넣기
④ 하이퍼링크로 붙여넣기

27. 데이터를 분석하기 위한 방법 중 부분합에 대한 설명으로 틀린 것은?

- ① 부분합은 SUBTOTAL 함수를 사용하여 합계나 평균 등의 요약 함수를 계산한다.
② 첫 행에는 열 이름표가 있어야 하며 부분합을 구하려는 항목을 기준으로 정렬한다.
③ 같은 열에 있는 자료에 대하여 여러 개의 함수를 중복 사용 할 수 없다.
④ 부분합을 제거하면 부분합과 함께 표에 삽입된 윤곽 및 페이지 나누기도 제거된다.

28. 다음 중 엑셀 VBA의 콤보 상자에서 지정할 수 없는 메서드 명령은?

- ① Copy ② Move
③ AddItem ④ DeleteItem

29. 숫자 24600을 입력한 후 아래의 표시 형식을 적용했을 때 표시되는 결과로 옳은 것은?

#0.0,"천원";(#0.0,"천원");0.0:@ "님"

- ① 24.6천원 ② 24,600
③ 25,000천원 ④ (25.0천원)

30. 다음은 매크로 모듈의 일부를 복사하여 다른 매크로를 만드는 과정을 설명하고 있다. 다음 중 설명이 잘못된 것은?

- ① 매크로 전체를 복사하려면 Sub부터 End Sub까지 선택한다.
② 매크로 [보안]에서 [보안 수준] 탭을 클릭하고 사용할 보안수준을 보통이나 낮음으로 설정한다.
③ Personal.xls는 Visual Basic Editor에서 열어 볼 수 없다.
④ [alt]+[F11]을 누르면 나타나는 Visual Basic Editor 화면에서 작성할 수 있다.

31. 고급 필터에서 다음과 같은 조건을 설정하였다. 다음 중 고급 필터 실행 후 추출된 결과로 옳지 않은 것은?

	A	B	C
1	거주지	평균점수	평균점수
2	서울	>=75	<90
3	부산	>75	<=89

- ① 거주지가 부산이고 평균점수가 76 이상 89 이하인 경우의 자료
② 거주지가 서울이고 평균점수가 75 이상 89 이하인 경우의 자료
③ 거주지가 부산이고 평균점수가 75 이상 89 이하인 경우의 자료
④ 거주지가 서울이고 평균점수가 75 이상 90 미만인 경우의 자료

32. 다음 중 1300 이상인 데이터에 대하여 글꼴의 색을 빨강색으로 표시하고, 천 단위 마다 쉼표를 붙이고자 할 때 사용자 지정 서식으로 옳은 것은?

- ① [=1300][빨강]#,###
- ② [=1300](빨강)#,###
- ③ (>1300)[빨강]#,###
- ④ (>1300)(빨강)#,###

33. 다음 중 배열 수식과 배열 상수에 관한 설명으로 옳지 않은 것은?

- ① 배열 상수에는 숫자, 텍스트, TRUE나 FALSE 등의 논리값, #N/A와 같은 오류 값이 들어갈 수 있다.
- ② 배열 수식은 하나 이상의 값 집합에 대해 여러 가지 계산을 수행하고 하나 또는 여러 개의 결과를 반환하는 수식으로 [ctrl]+[shift]+[enter]를 눌러 입력한다.
- ③ 배열 수식은 배열 인수라는 두 개 이상의 값 집합에 대해 수행되는 배열 인수 각각은 동일한 개수의 행과 열을 가져야 한다.
- ④ 셀 참조, 길이가 다른 열, 달러(\$) 기호, 백분율(%) 기호 등은 배열 참조에 포함될 수 있다.

34. 다음 설명 중 옳은 것은?

- ① 툴 고정선은 마우스를 드래그하여 위치를 변경시킬 수 있다.
- ② [페이지 나누기 미리보기]상태에서도 데이터의 입력이나 편집을 할 수 있다.
- ③ [페이지 나누기 미리보기]상태에서 페이지 나누기 선을 마우스로 드래그하여 이동할 수 없다.
- ④ 창 나누기는 워크시트를 여러 개의 창으로 분리하는 기능으로 최대8개까지 분할 할 수 있다.

35. 다음과 같은 결과가 나오기 위한 프로그램으로 옳은 것은?

	A	B	C	D	E	F
1	1	3	6	10	15	
2						

- ① Cells(1, 1) = 1
For K = 2 To 5
Cells(K, 1) = Cells(K - 1, 1) + K
Next
- ② Cells(1, 1) = 1
For K = 2 To 5
Cells(1, K) = Cells(1, K - 1) + K
Next
- ③ Cells(1, 1) = 1
For K = 2 To 5
Cells(K, 1) = Cells(K - 1, 1) + 2
Next
- ④ Cells(1, 1) = 1
For K = 2 To 5
Cells(1, K) = Cells(1, K - 1) + 2
Next

36. 다음 중 데이터 정렬에 관한 설명으로 옳지 않은 것은?

- ① 머리글 행이 없는 데이터도 원하는 기준으로 정렬이 가능하다.
- ② 데이터를 정렬할 때는 오름차순과 내림차순으로 구분하여 정렬할 수 있다.
- ③ 여러 개의 항목을 기준으로 정렬을 할 수 없다.

④ 기본 내림차순 정렬 순서는 오류값>논리값>문자>숫자>빈셀 순이다.

37. 다음의 매크로 코드에 대한 설명으로 잘못된 것은?

```
Sub Macro A()  
.  
MacroA Macro  
Range("A1:A8").Select  
With Selection.Font  
.Name="굵림"  
End With  
End Sub
```

- ① 이 매크로의 이름은 MacroA이다.
- ② 3번째 행의 MacroA Macro는 주석이다.
- ③ 현재 글꼴명은 "굵림"으로 지정되어 있으나 .Name = "돋움"으로 프로그램을 변경하면 글꼴은 "돋움"으로 변경하는 매크로가 된다.
- ④ 현재 셀로부터 아래로8개의 셀을 선택하여 글꼴을 "굵림"으로 변경한다.

38. 다음 중 데이터 맞춤이 특별하게 적용되지 않은 셀에 다음과 같은 데이터를 입력 할 경우 정렬 방법이 다른 것은?

- ① 1000
- ② 2008-10-1
- ③ =LEN("대한민국")
- ④ 2008년10월 1일

39. 다음 그림과 같이 [B1] 셀에 'AVERAGE(B3:E3)' 함수수식을 입력했더니 '#DIV/0!' 오류가 발생하였다. 오류 표시가 나타나지 않도록 함수식을 설정하려고 한다. 다음 중 함수식이 잘못 설정된 것은?

	A	B	C	D	E
1	평균값 :	#DIV/0!			
2					
3	자료 :				

- ① =IF(COUNT(B3:E3)=0,"",AVERAGE(B3:E3))
- ② =IF(COUNTA(B3:E3)=0,"",AVERAGE(B3:E3))
- ③ =IF(ISERROR(AVERAGE(B3:E3)),"",AVERAGE(B3:E3))
- ④ =IF(ISBLANK(B3:E3)=FALSE,"",AVERAGE(B3:E3))

40. 다음 중 [B6] 셀에 다음과 같이 입력된 수식의 결과 값은 어느 것인가?

=VLOOKUP(180000,A2:B5, 2, 1)

	A	B
1	매출액	연체료
2	40,000	400
3	200,000	1,000
4	400,000	1,200
5	1,100,000	20,000

- ① 400
- ② 1000
- ③ 1200
- ④ 20000

3과목 : 데이터베이스 일반

41. 다음과 같은 'STUDENT(SNO, SNAME, YEAR, DEPT)' 테이블에서 아래 <질의 결과>와 같은 내용을 얻어내기 위한 질의문으로 가장 옳은 것은?

〈STUDENT 테이블〉

SNO	SNAME	YEAR	DEPT
100	홍길동	4	컴퓨터
200	이동욱	3	전기
300	김응식	1	컴퓨터
400	박강철	4	컴퓨터
500	최성길	3	산공

〈S질의 결과〉

SNO	SNAME
100	홍길동
400	박강철

- ① SELECT SNO, SNAME FROM STUDENT WHERE DEPT
="컴퓨터" OR YEAR=4;
- ② SELECT SNO, SNAME AS 4 FROM STUDENT GROUP
BY SNO;
- ③ SELECT SNO, SNAME AS SNO FROM STUDENT
GROUP BY SNAME;
- ④ SELECT SNO, SNAME FROM STUDENT WHERE DEPT
="컴퓨터" AND YEAR=4;

42. 다음 중 데이터 형식을 ‘예/아니오’로 설정하기에 적합하지 않은 필드는?

- ① 성별
② 합격여부
- ③ 학과
④ 회원/비회원 구분

43. 다음 중 함수에 대한 설명으로 옳지 않은 것은?

- ① ROUND() : 인수로 입력한 숫자를 지정한 자릿수로 반올림해 준다.
- ② DSUM() : 지정된 레코드 집합(도메인)에서 값 집합의 합계를 계산할 수 있다.
- ③ INSTR() : 문자열에서 특정한 문자 또는 문자열의 위치한 자릿수를 구해 준다.
- ④ VALUE() : 문자열에 포함된 숫자를 적절한 형식의 숫자값으로 반환한다.

44. 현재 폼에서 명령 단추(Cmd숨기기)를 클릭하는 경우, DateDue 컨트롤이 표시되지 않도록 하기위한 이벤트 프로 시저로 옳은 것은?

- ① Private Sub cmd숨기기_Click()
Me.[DateDue]!Visible = False
End Sub
- ② Private Sub cmd숨기기_Db1Click()
Me!DateDue.Visible = True
End Sub
- ③ Private Sub cmd숨기기_Click()
Me![DateDue].Visible = False
End Sub
- ④ Private Sub cmd숨기기_Db1Click()
Me.DateDue!Visible = True
End Sub

45. 쿼리 디자인 창에서 다음과 같은 조건을 지정한 후 [실행] 할 때에 해당하는 SQL 구문으로 옳은 것은?



- ① SELECT 사번, 성명, 근무년수, 부서코드 FROM 사원
ORDER BY 근무년수 DESC , 부서코드;
- ② SELECT 사번, 성명, 근무년수, 부서코드 FROM 사원
GROUP BY 부서코드, 근무년수 ASC;
- ③ SELECT 사번, 성명, 근무년수, 부서코드 FROM 사원
ORDER BY 근무년수, 부서코드;
- ④ INSERT 사번, 성명, 근무년수, 부서코드 FROM 사원
ORDER BY 부서코드 DESC , 근무년수 ASC;

46. 다음 그림과 같이 관계가 설정되어있을 때 적당한 설명은?



- ① [주문서]테이블에 새로운 주문번호가 저장된 후에[주문상세] 테이블에서 그 주문번호를 갖는 레코드를 삽입할 수 있다.
- ② [주문상세] 테이블에서 레코드가 삭제되면 [주문서] 테이블에서도 삭제된 레코드의 주문번호와 동일한 주문번호를 가진 레코드가 모두 삭제된다.
- ③ [주문상세] 테이블에서 주문번호를 수정하면 [주문서] 테이블에서도 동일한 주문번호를 가진 레코드가 모두 수정된다.
- ④ [주문상세]테이블에는 주문번호가 같은 레코드를 두 개 이상 삽입할 수 없다.

47. 다음 중 관계 데이터베이스에 대한 설명으로 옳지 않은 것은?

- ① 관계 데이터베이스는 테이블 형태로 데이터를 관리한다.
- ② 기본 키는 레코드를 식별하는 유일한 값을 갖는 필드이다.
- ③ 외래 키 필드는 다른 테이블의 기본키나 유일성(unique) 속성을 갖는 필드를 참조한다.
- ④ 일종의 그래프 형태로 계층 데이터베이스 모델이 확장된 형태이다.

48. 그림과 같이 [유효성 검사 규칙]과 [유효성 검사 메시지]를 설정하였다. 다음 중 이에 대한 설명으로 옳은 것은?

일반 조회	
필드 크기	10
형식	
입력 마스크	
옵션	
기본값	
유효성 검사 규칙	Like "A????"
유효성 검사 텍스트	유효성 확인입니다
필수	아니오
빈 문자열 허용	아니오
인덱스	예(중복 불가능)
유니코드 압축	예
IME 모드	영숫자 반자
IME Sentence 모드	없음
스마트 태그	

- ① 입력되는 값은 반드시A로 시작하면서 5자 이내이어야 하고, 규칙에 맞는 값이 입력된 경우에는“유효성 확인입니다”라는 메시지가 나타난다.
- ② 입력되는 값은 반드시A로 시작하면서 5자 이내이어야 하고, 규칙에 맞지 않는 값이 입력된 경우에는“유효성 확인입니다”라는 메시지가 나타난다.
- ③ 입력되는 값은 반드시A로 시작하면서 5자이어야 하고, 규칙에 맞는 값이 입력된 경우에는“유효성 확인입니다”라는 메시지가 나타난다.
- ④ 입력되는 값은 반드시A로 시작하면서 5자이어야 하고, 규칙에 맞지 않는 값이 입력된 경우에는“유효성 확인입니다”라는 메시지가 나타난다.
49. 다음 중 제품별 납품 현황을 출력하기 위한 아래의 보고서를 작성하는 방법에 대한 설명으로 옳지 않은 것은? (단, 이 보고서는 전체 7페이지며, 현재 나타난 부분은 5페이지이다.)

제품별 납품 현황

제품명	납품일자	거래처명	납품단가	납품수량	납품금액
와이어	2009-11-14	강진전기	40	43	1,720
	2009-10-11	서울전기	40	34	1,360
	2009-10-09	여수전기	40	30	1,200
	2009-08-21	경화전기	40	31	1,240
납품건수: 5					

제품명	납품일자	거래처명	납품단가	납품수량	납품금액
건설기	2009-12-11	전주전기	52	60	3,120
	2009-12-10	치주전기	52	133	6,916
	2009-11-19	순천전기	52	80	4,160
	2009-11-17	부산전기	52	105	5,460
	2009-09-27	영동전기	52	65	3,380

2009년 1월 3일 토요일

5/7

- ① ‘제품별 납품 현황’을 표시하는 부분은 페이지 머리글에 작성하였다.
- ② 제품명, 납품일자, 거래처명 등의 레이블과 두 개의 선이 표시되는 부분은 그룹 머리글에 작성하였으며, ‘반복 실행구역’ 속성을 ‘예’로 설정하였다.
- ③ 납품일자, 거래처명, 납품단가 등을 표시하는 텍스트 상자 컨트롤에는 [납품수량]>=100과 같은 식을 조건으로 ‘조건부 서식’이 적용되었다.
- ④ ‘제품명’ 컨트롤은 그룹 머리글 영역에 작성하여 그룹별로 한 번씩만 표시되도록 하였다.

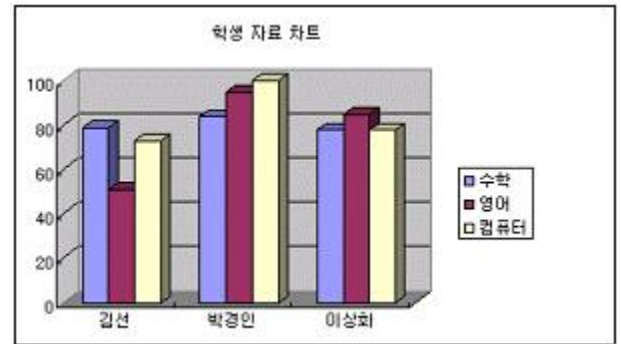
50. 다음 중 하위 폼에 대한 설명으로 옳지 않은 것은?

- ① 하위 폼 안에 하위 폼을 중첩하여 사용할 수 없다.
- ② 일대다 관계에 있는 테이블이나 쿼리 데이터를 효과적으로 표시할 수 있다.
- ③ 기본 폼과 하위 폼을 연결할 필드의 데이터 형식은 같거나 호환되어야 한다.
- ④ 일대다 관계가 설정되어 있는 경우 하위 폼은 ‘다’쪽 테이블이나 쿼리를, 기본 폼은 ‘일’쪽 테이블이나 쿼리를 원본으로하여 작성한다.

51. 다음 중 하나의 필드에 할당되는 크기(바이트 수 기준)가 가장 작은 데이터 형식은 무엇인가?

- ① 정수(Long) ② 날짜/시간
- ③ 통화 ④ 복제 ID

52. 다음과 같이 <학생> 테이블을 이용하여 작성한 차트보고서에 대한 설명으로 옳지 않은 것은?



- ① 레코드 원본을 ‘SELECT 이름, 수학, 영어, 컴퓨터 FROM 학생’과 같은 방식으로 지정하여 만들 수 있다.
- ② 차트 옵션에서 데이터 레이블에 값을 표시하도록 설정하였다.
- ③ 차트의 종류는 3차원 효과의 묶은 세로 막대형이다.
- ④ 범례를 표시하였다.
53. 다음 중 계산 컨트롤을 만들기 위해 반드시 필요한 속성은 어느 것인가?

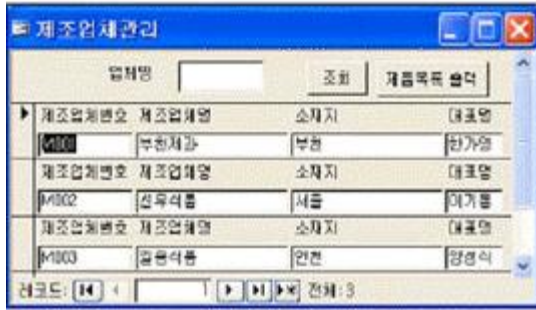
- ① 컨트롤 원본 ② 행원본
- ③ 행 원본 유형 ④ 이름

54. 다음 중 매크로 사용에 관한 설명으로 잘못된 것은?

- ① 선택된 매크로 함수가 여러 개인 경우 실행 시 위에서 아래의 순으로 실행된다.
- ② 다른 매크로를 실행하는 매크로 함수는 RunCommand이다.
- ③ 매크로 실행 시 조건식은 계산식 형태로 작성할 수 있다.
- ④ 매크로를 저장할 때 이름을 ‘AutoExec’로 지정하면 데이터베이스 파일을 열 때 액세스가 해당 매크로를 자동으로 실행해 준다.

55. 폼 디자인을 잘못된 <A화면>을 <B화면>과 같이 표시되도록 설정하려고 한다. 다음 중 설정 방법으로 옳은 것은?

<A화면>



<B화면>



- ① 품의 '기본 보기' 속성을 '단일 품'으로 한다.
- ② 품의 '기본 보기' 속성을 '데이터 시트'로 한다.
- ③ 본문의 모든 레이블 컨트롤을 품 머리글로 옮긴다.
- ④ 본문의 모든 텍스트 상자 컨트롤을 품 머리글로 옮긴다.

56. 다음 중 데이터베이스 관리 시스템의 장점에 대한 설명으로 옳지 않은 것은?

- ① 데이터 유실시 파일 회복이 쉽다.
- ② 데이터를 여러 사람이나 응용프로그램이 공유할 수 있다.
- ③ 데이터의 중복을 최소화할 수 있다.
- ④ 데이터의 일관성 및 무결성을 유지할 수 있다.

57. 다음 중 품의 각 구역(section)에 대한 설명으로 옳지 않은 것은?

- ① 품 머리글은 품의 제목 같이 모든 레코드에 대해 동일한 정보를 표시하며 인쇄할 때는 첫 페이지의 맨 위에 나타난다.
- ② 페이지 머리글은 제목이나 열 머리글과 같은 정보로 품 보기 상태 및 인쇄 시에 표시된다.
- ③ 본문은 실제 데이터를 표시하는 부분으로 '연속 품'의 경우 레코드에 따라 반복적으로 표시된다.
- ④ 페이지 바닥글은 날짜나 페이지 번호와 같은 정보가 인쇄된 모든 페이지의 아래에 표시된다.

58. 다음 중 보고서의 주요 용도로 옳은 것은?

- ① 데이터 입력 ② 정보 추출
- ③ 프린터 출력 ④ 데이터 저장

59. 다음과 같은 [member] 테이블을 이용한 쿼리 문으로 옳지 않은 것은?

member : 테이블	
필드 이름	데이터 형식
id	텍스트
password	텍스트
name	텍스트
age	숫자
gender	텍스트

- ① 회원 등록 : insert into member(id, password, name, age, gender)
- ② 회원 정보 수정 : update member set age=18 where id='apple';
- ③ 회원 정보 조회 : select * where age=18 from member;
- ④ 회원 정보 삭제 : delete from member where id='apple';

60. 다음과 같이 보고서의 그룹 바닥글에 도서의 총 권수와 정가의 합계를 인쇄하려고 한다. 총 권수와 정가의 합계를 계산하기 위한 수식으로 옳은 것은? 단, <도서> 테이블의 기본 키는 '도서코드'이다.

출판사: 다림 [(02)860-2000]			
도서코드	도서명	저자	정가
A547	자전거도둑	박완서	7000
A914	와인	김준철	25000
총: 2권		정가합계: 32000	

- ① =Count([정가]) & "권", =Total([정가])
- ② =CountA([정가]) & "권", =Total([정가])
- ③ =CountA([도서명]) & "권", =Total([정가])
- ④ =Count(도서코드) & "권", =Sum([정가])

전자문제집 CBT PC 버전 : www.comcbt.com

전자문제집 CBT 모바일 버전 : m.comcbt.com

기출문제 및 해설집 다운로드 : www.comcbt.com/x

전자문제집 CBT란?

종이 문제집이 아닌 인터넷으로 문제를 풀고 자동으로 채점하며 모의고사, 오답 노트, 해설까지 제공하는 무료 기출문제 학습 프로그램으로 실제 시험에서 사용하는 OMR 형식의 CBT를 제공합니다.

PC 버전 및 모바일 버전 완벽 연동
교사용/학생용 관리기능도 제공합니다.

오답 및 오탈자가 수정된 최신 자료와 해설은 전자문제집 CBT에서 확인하세요.

1	2	3	4	5	6	7	8	9	10
②	②	②	①	③	①	③	②	④	④
11	12	13	14	15	16	17	18	19	20
②	①	①	①	②	④	③	②	④	②
21	22	23	24	25	26	27	28	29	30
②	②	②	②	①	②	③	④	①	③
31	32	33	34	35	36	37	38	39	40
③	①	④	②	②	③	④	④	④	①
41	42	43	44	45	46	47	48	49	50
④	③	④	③	①	①	④	④	④	①
51	52	53	54	55	56	57	58	59	60
①	②	①	②	③	①	②	③	③	④