

1과목 : 컴퓨터 일반

1. 다음 중 Windows 7에서 동영상 파일의 바로 가기 메뉴중 [속성]을 선택하여 확인할 수 있는 비디오 정보에 해당하지 않는 것은?
 - ① 길이
 - ② 비트 수준
 - ③ 프레임 속도
 - ④ 총 비트 전송률
 2. 다음 중 하이퍼미디어에 관한 설명으로 옳지 않은 것은?
 - ① 특정 텍스트나 이미지 등의 다양한 미디어를 클릭하면 연결된 문서로 이동하는 문서 형식이다.
 - ② 문서와 문서가 연결되어 있는 형식으로 문서를 읽는 순서가 결정되는 선형 구조를 가지고 있다.
 - ③ 하이퍼미디어는 하이퍼텍스트와 멀티미디어를 합한 개념이다.
 - ④ 하나의 데이터를 여러 사용자가 서로 다른 경로를 통해 검색할 수 있다.
 3. 다음 중 정보보안을 위한 비밀키 암호화 기법에 대한 설명으로 옳지 않은 것은?
 - ① 비밀키 암호화 기법의 안전성은 키의 길이 및 키의 비밀성 유지 여부에 영향을 많이 받는다.
 - ② 암호화와 복호화 시 사용하는 키가 동일한 암호화 기법이다.
 - ③ 알고리즘이 복잡하여 암호화나 복호화를 하는 속도가 느리다는 단점이 있다.
 - ④ 사용자의 증가에 따라 관리해야 할 키의 수가 많아진다.
 4. 다음 중 각 인터넷 서비스에 대한 설명으로 옳지 않은 것은?
 - ① IRC는 여러 사람들이 관심 있는 분야별로 채널에서 대화할 수 있는 서비스이다.
 - ② WAIS는 여러 곳에 분산되어 있는 전문 주제 데이터베이스의 자료들을 키워드를 사용하여 검색할 수 있게하는 서비스이다.
 - ③ Usenet은 멀리 떨어져 있는 컴퓨터에 접속하여 자신의 컴퓨터처럼 사용할 수 있도록 하는 서비스이다.
 - ④ E-Commerce는 컴퓨터에서 거래할 수 있도록 다양한 서비스를 제공한다.
 5. 다음 중 컴퓨터 통신에서 사용하는 프로토콜 기능에 관한 설명으로 적절하지 않은 것은?
 - ① 통신망에 전송되는 패킷의 흐름을 제어해서 시스템 전체의 안전성을 유지한다.
 - ② 정보를 전송하기 위해 송·수신기 사이에 같은 상태를 유지하도록 동기화 기능을 수행한다.
 - ③ 데이터 전송 도중에 발생하는 오류를 검출한다.
 - ④ 네트워크에 접속된 다양한 단말장치를 자동으로 인식하고 호환성을 제공한다.
 6. 다음 중 네트워크 연결방식의 하나인 클라이언트/서버 방식에 관한 설명으로 옳은 것은?
 - ① 서버와 클라이언트가 모두 처리능력을 가지며, 분산처리 환경에 적합하다.
 - ② 중앙 컴퓨터가 모든 단말기에서 요구하는 데이터 처리를 담당한다.
 - ③ 동등한 계층 노드들이 서로 클라이언트와 서버의 역할을 동시에 할 수 있다.
 - ④ 단방향 통신을 사용하며, 처리를 위한 대기시간이 필요하다.

다.

7. 다음 중 블루투스에 대한 설명으로 옳은 것은?
- ① IEEE 802.15.1 규격을 사용하는 PANs(Personal Area Networks)의 산업 표준이다.
 - ② 컴퓨터 주변기기에 다양한 규격의 커넥터들을 사용하는데 커넥터 간 호환되지 않는 문제를 해결하고자 개발되었다.
 - ③ 기존의 통신기기, 가전 및 사무실 기기들의 종류에 상관 없이 하나의 표준 접속을 통하여 다양한 기능을 수행하도록 하기 위해 개발되었다.
 - ④ 기존의 전화선을 이용한 고속 디지털 전송 기술 중 하나이다.
8. 다음 중 저작권권의 제한 사항으로 옳지 않은 것은?
- ① 재판 절차에 필요하여 저작물을 복제한 경우
 - ② 방송사업자가 자체방송을 위해 일시적으로 녹음하거나 녹화한 경우
 - ③ 시각 장애인이나 청각 장애인 등을 위해 점자에 의한 복제인 경우
 - ④ 도서관을 포함한 국가의 모든 공공 기관에 보관된 자료를 복제한 경우
9. 다음 중 컴퓨터 소프트웨어 개발 과정에서 제작되는 알파(Alpha) 버전에 관한 설명으로 옳은 것은?
- ① 정식 프로그램의 기능을 홍보하기 위해 기능 및 기간을 제한하여 배포하는 프로그램이다.
 - ② 베타 테스트를 하기 전에 제작 회사 내에서 테스트할 목적으로 제작된 프로그램이다.
 - ③ 정식 버전을 출시하기 전에 테스트 목적으로 일반인에게 공개하는 프로그램이다.
 - ④ 오류 수정이나 성능 향상을 위해 이미 배포된 프로그램의 일부를 변경해 주는 프로그램이다.
10. 다음 중 Windows 7의 [시스템 구성]에 대한 설명으로 옳지 않은 것은?
- ① Windows가 제대로 시작되지 않는 문제를 식별하도록 도와주는 고급 도구이며 문제를 찾아 격리시키기 위한 것이다.
 - ② 시작 모드 중 '선택 모드'는 기본 장치 및 서비스로만 Windows를 시작하여 발생한 문제를 진단하는데 유용하다.
 - ③ 한 번에 하나씩 공용 서비스 및 시작 프로그램을 끈 상태에서 Windows를 시작한 다음 다시 켤 수 있으므로, 서비스를 끌 때는 문제가 발생하지 않지만 켤 때 문제가 발생하면 해당 서비스가 문제의 원인임을 알 수 있다.
 - ④ 부팅 옵션 중 '안전 부팅'의 '최소 설치'를 선택하면 중요한 시스템 서비스만 실행되는 안전 모드로 Windows를 시작하며, 네트워크는 사용할 수 없다.
11. 다음 중 Windows 7의 보조프로그램 중 [명령 프롬프트]에 관한 설명으로 옳지 않은 것은?
- ① MS-DOS 명령 및 기타 컴퓨터 명령을 텍스트 기반으로 실행한다.
 - ② [명령 프롬프트] 창에서 표시되는 텍스트를 복사하여 메모장에 붙여 넣을 수 있다.
 - ③ 윈도우 시작 단추의 검색 상자에 'command'를 입력하여 실행할 수도 있다.
 - ④ [명령 프롬프트] 창에서 'exit'를 입력하여 종료할 수 있다.

12. 다음 중 하나의 컴퓨터에 여러 개의 중앙처리장치를 설치하여 주기억장치나 주변장치들을 공유하고, 신뢰성과 연산능력을 향상시키는 시스템을 의미하는 것은?

- ① 시분할 처리 시스템(Time Sharing System)
- ② 다중 프로그래밍 시스템(Multi-Programming System)
- ③ 듀플렉스 시스템(Duplex System)
- ④ 다중 처리 시스템(Multi-Processing System)

13. 다음 중 컴퓨터에서 사용하는 자료의 외부적 표현방식에 관한 설명으로 옳은 것은?

- ① ASCII는 데이터 통신용이나 개인용 컴퓨터에서 사용하며, 128가지의 문자를 표현할 수 있다.
- ② BCD는 8비트로 구성되어 있으며, 하나의 문자를 표현할 수 있다.
- ③ EBCDIC는 대형 컴퓨터에서 사용되는 범용코드이며, 6비트로 구성되어 있다.
- ④ Unicode는 국제 표준 코드로 최대 256가지의 문자 표현이 가능하다.

14. 다음 중 컴퓨터에서 하드디스크를 연결하는 SATA 방식에 관한 설명으로 옳지 않은 것은?

- ① 직렬 인터페이스 방식을 사용한다.
- ② PATA 방식보다 데이터 전송 속도가 빠르다.
- ③ 핫 플러그인 기능을 지원한다.
- ④ EIDE는 일반적으로 SATA를 의미한다.

15. 다음 중 컴퓨터 시스템을 효율적으로 관리하기 위한 유의 사항으로 적절하지 않은 것은?

- ① 모니터의 번인 현상을 방지하기 위하여 화면보호기를 사용한다.
- ② 주기적으로 자주 시스템을 재부팅하여 부품의 수명을 연장시킨다.
- ③ 컴퓨터를 끌 때에는 작업 중인 문서를 먼저 저장한 후 종료시킨다.
- ④ 정기적으로 시스템 최적화 프로그램을 사용하여 컴퓨터를 점검한다.

16. 다음 중 컴퓨터가 하드디스크를 인식하지 못하는 경우의 대처 방법으로 가장 적절하지 않은 것은?

- ① 디스크 조각 모음을 수행하여 단편화를 제거한다.
- ② CMOS Setup에서의 하드디스크 설정 내용을 확인한다.
- ③ 백신 프로그램으로 바이러스에 의한 것인지 점검한다.
- ④ 하드디스크 전원의 연결 상태를 점검한다.

17. 다음 중 Windows 7에서 장치 및 프린터 폴더에 표시 되지 않는 내용은?

- ① 사용자 컴퓨터
- ② PS/2 또는 직렬 포트를 통해 연결된 키보드와 마우스
- ③ 컴퓨터의 USB 포트에 연결하는 모든 장치
- ④ 가끔 컴퓨터에 연결하는 휴대용 장치

18. 다음 중 Windows 7의 [시스템]-[성능 정보 및 도구] 창에서 확인할 수 있는 'Windows 체험 지수' 정보에 대한 설명으로 옳지 않은 것은?

- ① 컴퓨터의 하드웨어 및 소프트웨어 구성 기능을 측정하고 이 측정값을 숫자로 표시한다.

② 각 하드웨어 구성 요소는 각각의 항목별 점수를 받으며 Windows 체험 지수의 기본점수는 항목별 점수의 평균으로 결정된다.

③ 점수의 범위는 1.0에서 7.9까지이며, 하드웨어 성능이 좋을수록 높은 점수 범위가 사용된다.

④ 항목별 점수는 컴퓨터의 프로세서, RAM, 그래픽, 게임 그래픽, 주 하드 디스크와 같은 하드웨어 구성 요소에 대해 실행되는 테스트 결과이다.

19. 다음 중 Windows 7의 자녀 보호 기능에 대한 설명으로 옳지 않은 것은?

- ① 게임이나 프로그램에 대한 액세스를 차단할 경우 프로그램이 차단되었다는 알림이 표시되며, 자녀는 알림에서 링크를 클릭하여 해당 게임이나 프로그램에 대한 액세스 권한을 요청할 수 있다.
- ② 요일마다 컴퓨터 사용 시간을 다르게 설정할 수 있으며 할당된 시간이 끝났을 때 로그인하면 자동으로 로그오프된다.
- ③ 게임 사용 여부, 연령별 등급 수준 및 차단할 콘텐츠 유형 등을 제한할 수 있다.
- ④ 부모의 계정은 관리자 계정이어야 하지만, 자녀 보호 대상이 되는 사용자의 계정은 계정의 종류와 상관 없이 적용할 수 있다.

20. 다음 중 32비트 및 64비트 버전의 Windows OS에 관한 설명으로 옳지 않은 것은?

- ① 64비트 버전의 Windows에서는 대용량 RAM을 32비트 시스템보다 효과적으로 처리한다
- ② 64비트 버전의 Windows 7을 설치하려면 64비트 버전의 Windows를 실행할 수 있는 CPU가 필요하다.
- ③ 64비트 버전의 Windows에서 하드웨어 장치가 정상적으로 동작하려면 64비트용 장치 드라이버가 필요하다.
- ④ 프로그램이 64비트 버전의 Windows용으로 설계된 경우 호환성 유지를 위해 32비트 버전의 Windows에서도 작동하도록 설계되어 있다.

2과목 : 스프레드시트 일반

21. 다음 중 외부 데이터의 [연결] 설정 기능에 대한 설명으로 옳지 않은 것은?

- ① [통합 문서 연결] 대화상자에서 시트, 이름, 위치(셀, 범위, 개체에 대한 참조), 값, 수식 등 통합 문서에서 사용되는 연결 위치 정보가 제공된다.
- ② [연결 속성] 대화상자에서 일정한 시간 간격으로 외부 데이터를 자동으로 새로 고치도록 설정 할 수 있다.
- ③ [연결 속성] 대화상자에서 통합 문서를 열 때 외부 데이터를 자동으로 새로 고치거나 외부 데이터를 새로 고치지 않고 즉시 통합 문서를 열도록 설정할 수 있다.
- ④ 연결을 제거하면 현재 통합 문서에 외부에서 연결하여 가져 온 데이터도 함께 제거된다.

22. 다음 중 [데이터]-[외부 데이터 가져오기]에서 가져올 수 없는 파일 형식은?

- ① PDF 파일
- ② 웹 데이터
- ③ Access 자료
- ④ Microsoft Query

23. 다음 중 엑셀의 정렬 기능에 대한 설명으로 옳지 않은 것은?

- ① 오름차순 정렬과 내림차순 정렬 모두 빈 셀은 항상 마지막으로 정렬된다.

- ② 영숫자 텍스트는 왼쪽에서 오른쪽 방향으로 문자 단위로 정렬된다.
- ③ 사용자가 [정렬 옵션] 대화 상자에서 대/소문자를 구분 하도록 변경하여, 오름차순으로 정렬하면 대문자가 소문 자보다 우선순위를 갖는다.
- ④ 공백으로 시작하는 문자열은 오름차순 정렬일 때 숫자 바로 다음에 정렬되고, 내림차순 정렬일 때는 숫자 바로 앞에 정렬된다.

24. 다음 중 아래 그림과 같이 목표값 찾기를 지정했을 때의 설명으로 옳은 것은?

	A	B	C	D	E
1					
2		정기적금 예시표			
3					
4	월 납입금	₩14,261			
5	불입회수(개월)	60			
6	적금 이율(연)	6%			
7	불입금	₩855,690			
8	이자	₩144,310			
9	만기시 수령액	₩1,000,000			
10	불입일은 매달 1일, 지급일은 마지막 회차 납입 다음달 1일				
11	만기시 수령액은 세전 기준				

- ① 만기시 수령액이 2,000,000원이 되려면 월 납입금은 얼마가 되어야 하는가?
- ② 만기시 수령액이 2,000,000원이 되려면 적금 이율(연)이 얼마가 되어야 하는가?
- ③ 불입금이 2,000,000원이 되려면 만기시 수령액은 얼마가 되어야 하는가?
- ④ 월 납입금이 2,000,000원이 되려면 만기시 수령액은 얼마가 되어야 하는가?

25. 다음 중 셀에 수식을 입력하는 방법에 대한 설명으로 옳지 않은 것은?

- ① 수식에서 통합 문서의 여러 워크시트에 있는 동일한 셀 범위 데이터를 이용하려면 3차원 참조를 사용한다.
- ② 계산할 셀 범위를 선택하여 수식을 입력한 다음 <Ctrl>+<Enter>키를 누르면 동일한 수식을 선택한 범위의 모든 셀에 빠르게 입력할 수 있다.
- ③ 수식을 입력한 후 결과값이 수식이 아닌 상수로 입력 되게 하려면 수식을 입력한 후 바로 <Alt>+<F9>키를 누른다.
- ④ 배열 상수에는 숫자나 텍스트 외에 'TRUE', 'FALSE' 등의 논리값 또는 '#N/A'와 같은 오류 값도 포함될 수 있다.

26. 다음 중 메모에 대한 설명으로 옳지 않은 것은?

- ① 새 메모를 작성하려면 바로 가기 키 <Shift>+<F2>를 누른다.
- ② 작성된 메모가 표시되는 위치를 자유롭게 지정할 수 있고, 메모가 항상 표시되도록 설정할 수 있다.
- ③ 피벗 테이블의 셀에 메모를 삽입한 경우 데이터를 정렬 하면 메모도 데이터와 함께 정렬된다.
- ④ 메모의 텍스트 서식을 변경하거나 메모에 입력된 텍스트에 맞도록 메모 크기를 자동으로 조정할 수 있다.

27. 다음 중 아래 조건을 처리하는 셀 서식의 사용자 지정 표시 형식으로 옳은 것은?

셀의 값이 1000이상이면 '파랑', 1000미만 500이상이면 '빨강', 500미만이면 색을 지정하지 않고, 각 조건에 대해 천단위 구분 기호(.)와 소수 이하 첫째 자리까지 표시한다.
[표시 예 : 1234.56 → 1,234.6, 432 → 432.0]

- ① [파랑][>=1000]#,##0.0;[빨강][>=500]#,##0.0;#,##0.0
- ② [파랑][>=1000]#,###.##;[빨강][>=500]#,###.##;#,###.##
- ③ [>=1000]<파랑>#,##0.0;[>=500]<빨강>#,##0.0;#,##0.0
- ④ [>=1000]<파랑>#,###.##;[>=500]<빨강>#,###.##;#,###.##

28. 다음 중 [Office 단추]-[Excel 옵션]의 [기본 설정]에서 설정 가능한 것은?

- ① 셀에 데이터를 입력한 후 <Enter>키를 누를 때 포인트의 이동 방향을 오른쪽, 왼쪽, 아래쪽, 위쪽 중의 하나로 지정할 수 있다.
- ② 페이지 나누기 선의 표시 여부를 지정할 수 있다.
- ③ 눈금선 표시 여부를 지정할 수 있다.
- ④ 새 통합 문서를 열었을 때 적용할 기본 글꼴과 글꼴 크기, 포함할 시트 수 등을 지정할 수 있다.

29. 다음 중 아래 괄호()에 해당하는 바로 가기 키의 연결이 옳은 것은?

Visual Basic Editor에서 매크로를 한 단계씩 실행하기 위한 바로 가기 키는 (가)이고, 모듈 창의 커서 위치 까지 실행하기 위한 바로 가기 키는 (나)이며, 매크로를 바로 실행하기 위한 바로 가기 키는 (다)이다.

- ① (가)-<F5> (나)-<Ctrl>+<F5> (다)-<F8>
- ② (가)-<F5> (나)-<Ctrl>+<F8> (다)-<F8>
- ③ (가)-<F8> (나)-<Ctrl>+<F5> (다)-<F5>
- ④ (가)-<F8> (나)-<Ctrl>+<F8> (다)-<F5>

30. 다음 중 수식 작성 과정에 대한 설명으로 옳지 않은 것은?

- ① 셀 범위를 참조할 때에는 시작 셀 이름과 마지막 셀 이름 사이에 콜론(:)이 입력된다.
- ② 다른 워크시트의 값을 참조하는 경우 해당 워크시트의 이름에 사이 띄우기가 포함되어 있으면 워크시트의 이름은 큰 따옴표("")로 묶인다.
- ③ 수식에 숫자를 입력할 때 화폐단위나 천 단위 구분 기호와 같은 서식 문자는 입력하지 않는다.
- ④ 외부 참조를 하는 경우 통합 문서의 이름과 경로가 포함 되어야 한다.

31. 다음 중 차트에서 사용하는 축에 대한 설명으로 옳지 않은 것은?

- ① 방사형 차트와 거품형 차트에서는 기본 가로 축만 표시된다.
- ② 가로 (항목) 축에서 [축 위치] 옵션은 데이터 표시와 레이블이 축에 표시되는 방식에 영향을 주며 2차원 영역형 차트, 세로 막대형 차트 및 꺾은선형 차트에 사용할 수 있다.

- ③ 가로 (항목) 축이 날짜 값인 경우 [축 종류]에서 '날짜 축'을 선택하여 [기준 단위]를 '일', '월', '년' 중 선택하여 지정할 수 있다.
- ④ 3차원 꺾은선형 차트는 세 개의 축(가로, 세로, 깊이 축)에 따라 데이터 요소를 비교한다.

32. 아래는 'Macro1' 매크로의 실행 결과와 VBA 코드이다. 다음 중 VBA 코드의 ㉠, ㉡, ㉢에 해당하는 내용이 순서대로 나열된 것은?

	A	B	C
1	Name	Address	
2			
3			

```
Sub Macro1()
[ ㉠ ]("A1").Select
ActiveCell.[ ㉡ ] = "Name"
[ ㉢ ]("B1").Select
ActiveCell.[ ㉡ ] = "Address"
[ ㉠ ]("B2").[ ㉢ ]
End Sub
```

- ① Range, R1C1, FormulaR1C1
- ② Range, FormulaR1C1, Select
- ③ Cells, R1C1, FormulaR1C1
- ④ Cells, FormulaR1C1, Select

33. 다음 중 아래와 같이 워크시트에 데이터가 입력되어 있는 경우, 보기의 수식과 그 결과 값으로 옳지 않은 것은?

	A
1	
2	한국 대한민국
3	분기 수익
4	수익
5	아름다운 설악산

- ① =MID(A5,SEARCHB(A1,A5)+5,3) → '설악산'
- ② =REPLACE(A5,SEARCHB("한",A2),5,"") → '설악산'
- ③ =MID(A2,SEARCHB(A4,A3),2) → '민국'
- ④ =REPLACE(A3,SEARCHB(A4,A3),2,"명세서") → '분기 명세서'

34. 다음 중 아래의 워크시트에서 [F2] 셀에 소속이 '영업 1부'인 총매출액의 합계를 계산하기 위한 수식으로 옳지 않은 것은?

	A	B	C	D	E	F	G
1	성명	소속	총매출액		소속	총매출액	평균매출액
2	이민우	영업1부	8,819		영업1부	28,581	7,145
3	차소라	영업2부	8,072				
4	진희경	영업3부	6,983				
5	장용	영업1부	7,499				
6	최병철	영업1부	7,343				
7	김철수	영업3부	4,875				
8	정진수	영업2부	5,605				
9	고희수	영업3부	8,689				
10	조민희	영업3부	7,060				
11	주소영	영업2부	6,772				
12	홍수아	영업3부	6,185				
13	이경식	영업1부	4,920				
14	유동근	영업2부	7,590				
15	이혁재	영업2부	6,437				

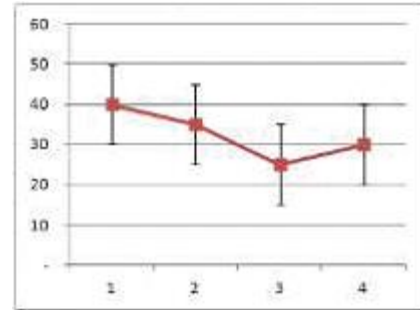
소속별 총매출액의 합계

- ① =DSUM(A1:C15,3,E1:E2)
- ② =DSUM(A1:C15,C1,E1:E2)
- ③ =SUMIF(B2:B15,E2,C2:C15)
- ④ =SUMIF(A1:C15,E2,C1:C15)

35. 다음 중 워크시트 이름으로 적절하지 않은 것은?

- ① 시험 &1분반 ② BOOK / 1
- ③ 1분기 ~ 4분기 ④ TEST #1

36. 다음 중 아래 차트와 같이 오차 막대를 표시하기 위한 오차 막대 서식 설정값으로 옳은 것은?



- ① 표시 방향(모두), 오차량(고정값 10)
- ② 표시 방향(모두), 오차량(표준편차 1.0)
- ③ 표시 방향(양의 값), 오차량(고정값 10)
- ④ 표시 방향(양의 값), 오차량(표준편차 1.0)

37. 아래 워크시트의 [C3:C15] 영역을 이용하여 출신지역별로 인원수를 [G3:G7] 영역에 계산하려고 한다. 다음 중 [G3] 셀에 수식을 작성한 뒤 채우기 핸들을 사용하여 [G7] 셀까지 수식 복사를 할 경우 [G3] 셀에 입력할 수식으로 옳은 것은?

	A	B	C	D	E	F	G	H
1								
2		성명	출신지역	나이			인원	
3		김광철	서울	32		서울 지역	3	
4		김다나	경기	35		경기 지역	2	
5		고준영	서울	36		호남 지역	3	
6		성영주	호남	38		영남 지역	3	
7		김철수	경기	38		제주 지역	2	
8		정석중	호남	42				
9		이진주	영남	44				
10		박성수	제주	45				
11		최미나	영남	48				
12		김희수	제주	50				
13		조광식	서울	52				
14		원춘배	호남	52				
15		지민주	영남	54				
16								

- ① =SUM(IF(\$C\$3:\$C\$15=LEFT(F3,2),1,0))
- ② {=SUM(IF(\$C\$3:\$C\$15=LEFT(F3,2),1,0))}

- ③ =SUM(IF(\$C\$3:\$C\$15=LEFT(F3,2),1,1))
 ④ {=SUM(IF(\$C\$3:\$C\$15=LEFT(F3,2),1,1))}

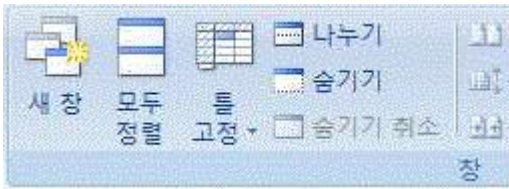
38. 다음 중 셀 서식 관련 바로 가기 키에 대한 설명으로 옳지 않은 것은?

- ① <Ctrl>+<1>: 셀 서식 대화상자가 표시된다.
 ② <Ctrl>+<2>: 선택한 셀에 글꼴 스타일 '굵게'가 적용되며, 다시 누르면 적용이 취소된다.
 ③ <Ctrl>+<3>: 선택한 셀에 밑줄이 적용되며, 다시 누르면 적용이 취소된다.
 ④ <Ctrl>+<5>: 선택한 셀에 취소선이 적용되며, 다시 누르면 적용이 취소된다.

39. 다음 중 엑셀의 틀 고정에 대한 기능 설명으로 옳지 않은 것은?

- ① 틀 고정은 특정 행 또는 열을 고정할 때 사용하는 기능으로 주로 표의 제목 행 또는 제목 열을 고정한 후 작업할 때 유용하다.
 ② 선택된 셀의 왼쪽 열과 바로 위의 행이 고정된다.
 ③ 틀 고정 구분선을 마우스로 잡아끌어 틀 고정 구분선을 이동시킬 수 있다.
 ④ 틀 고정 방법으로 첫 행 고정을 실행하면 선택된 셀의 위치와 상관없이 첫 행이 고정된다.

40. 다음 중 아래 그림 [보기]탭 [창]그룹의 각 명령에 대한 설명으로 옳지 않은 것은?



- ① [새 창]을 클릭하면 새로운 빈 통합문서가 만들어져 표시된다.
 ② [모두 정렬]은 현재 열려 있는 문서를 바둑판식, 계단식, 가로, 세로 등 4가지 형태로 배열한다.
 ③ [숨기기]는 현재 활성화된 통합문서 창을 보이지 않도록 숨긴다.
 ④ [나누기]를 클릭하면 워크시트를 최대 4개의 창으로 분리하여 멀리 떨어져 있는 여러 부분을 한 번에 볼 수 있다.

3과목 : 데이터베이스 일반

41. 다음 중 VBA에서 프로시저, 형식, 데이터 선언과 정의 등의 선언 집단을 의미하는 것은?

- ① 매크로 ② 모듈
 ③ 이벤트 ④ 폼

42. 다음 중 SQL문에서 사용되는 연산식과 그 결과 값이 옳지 않은 것은?

- ① 연산식: "1" & "2" → 결과값: 3
 ② 연산식: 3 MOD 3 → 결과값: 0
 ③ 연산식: 1 <> 2 AND 3 > 3 → 결과값: 0(FALSE)
 ④ 연산식: 1 AND 2 → 결과값: -1(TRUE)

43. 다음 중 액세스의 매크로에 대한 설명으로 옳지 않은 것은?

- ① 반복적으로 수행되는 작업을 자동화하여 간단히 처리 할

수 있도록 하는 기능이다.

- ② 매크로 함수 또는 매크로 함수 집합으로 구성되며, 각 매크로 함수의 수행 방식을 제어하는 인수를 추가할 수 있다.
 ③ 매크로를 이용하여 폼을 열고 닫거나 메시지 박스를 표시할 수도 있다.
 ④ 매크로는 주로 컨트롤의 이벤트에 연결하여 사용하며, 폼 개체 내에서만 사용할 수 있다.

44. 다음 중 관계형 데이터베이스 관리 시스템(RDBMS)의 종류에 해당하지 않는 것은?

- ① MS-SQL Server ② 오라클(ORACLE)
 ③ MY-SQL ④ 파이썬(Python)

45. 다음 중 릴레이션(Relation)에 대한 설명으로 옳지 않은 것은?

- ① 한 릴레이션에 포함된 튜플(Tuple)의 수를 인스턴스(Instance)라 한다.
 ② 연관된 속성의 집합으로 관계형 모델에서의 테이블(Table)을 의미한다.
 ③ 한 릴레이션을 구성하는 속성(Attribute)들 사이에는 순서가 없다.
 ④ 한 릴레이션에 포함된 튜플을 유일하게 식별하기 위한 속성들의 부분집합을 키(Key)로 설정한다.

46. 다음 중 보고서의 보기 형태에 대한 설명으로 옳지 않은 것은?

- ① '보고서 보기'는 인쇄 미리 보기와 비슷하지만 페이지의 구분 없이 한 화면에 보고서를 표시한다.
 ② '인쇄 미리 보기'에서는 페이지 레이아웃의 설정이 용이하며, 보고서가 인쇄되었을 때의 모양을 확인할 수 있다.
 ③ '디자인 보기'에서는 보고서에 삽입된 컨트롤의 속성, 맞춤, 위치 등을 설정할 수 있다.
 ④ '레이아웃 보기'는 '보고서 보기'와 '인쇄 미리보기'를 혼합한 형태로 데이터를 임시로 변경하려는 경우 사용한다.

47. 다음 중 콤보 상자 컨트롤의 각 속성에 대한 설명으로 옳지 않은 것은?

- ① 행 원본(Row Source): 콤보 상자 컨트롤에서 사용할 데이터 설정
 ② 컨트롤 원본(Control Source): 연결할(바운드 할) 데이터 설정
 ③ 바운드 열(Bound Column): 콤보 상자 컨트롤에 저장할 열 설정
 ④ 사용 가능(Enabled): 컨트롤에 입력된 데이터의 편집 여부 설정

48. 다음 중 하위 보고서에 대한 설명으로 옳지 않은 것은?

- ① 일대다 관계가 적용되어 있는 테이블이나 쿼리의 데이터를 표시하려는 경우 특히 유용하다.
 ② 주 보고서와 하위 보고서에 모두 그룹화 및 정렬 기능을 설정할 수 있다.
 ③ 주 보고서에는 최대 3개까지 하위 보고서를 중첩하여 작성할 수 있다.
 ④ 주 보고서에 하위 보고서를 연결하려면 원본으로 사용하는 레코드 원본 간에 관계를 만들어야 한다.

49. 다음 중 주어진 [Customer] 테이블을 참조하여 아래의

SQL문을 실행한 결과로 옳은 것은?

```
SELECT Count(*)
FROM (SELECT Distinct City From Customer);
```

City	Age	Hobby
부산	30	축구
서울	26	영화감상
부산	45	낚시
서울	25	야구
대전	21	축구
서울	19	음악감상
광주	19	여행
서울	38	야구
인천	53	배구

- ① 3 ② 5
③ 7 ④ 9

50. 다음 중 데이터시트 보기 상태에서의 레코드 추가/삭제에 대한 설명으로 옳은 것은?

- ① 레코드를 여러 번 복사한 경우 첫번 째 복사한 레코드만 사용 가능하다.
② 새로운 레코드는 항상 테이블의 마지막 행에서만 추가되며 중간에 삽입될 수 없다.
③ 레코드를 추가하는 단축키는 <Ctrl>+<Insert>이다.
④ 여러 레코드를 선택하여 한 번에 삭제할 수 있으며, 삭제된 레코드는 복원할 수 있다.

51. 다음 중 쿼리 작성 시 사용하는 특수 연산자와 함수에 대한 설명으로 옳지 않은 것은?

- ① YEAR(DATE()) → 시스템의 현재 날짜 정보에서 연도 값을 반환한다.
② INSTR("KOREA","R") → 'KOREA'라는 문자열에서 'R'의 위치 '3'을 반환한다.
③ RIGHT([주민번호],2)="01" → [주민번호] 필드에서 맨 앞의 두 자리가 '01'인 레코드를 추출한다.
④ LIKE "[ㄱ-ㄷ]*" → 'ㄱ'에서 'ㄷ' 사이에 있는 문자로 시작하는 필드 값을 검색한다.

52. 다음 중 실행 쿼리의 삽입(INSERT)문에 대한 설명으로 옳지 않은 것은?

- ① 한 개의 INSERT문으로 여러 개의 레코드를 여러 개의 테이블에 동일하게 추가할 수 있다.
② 필드 값을 직접 지정하거나 다른 테이블의 레코드를 추출하여 추가할 수 있다.
③ 레코드의 전체 필드를 추가할 경우 필드 이름을 생략할 수 있다.
④ 하나의 INSERT문을 이용해 여러 개의 레코드와 필드를 삽입할 수 있다.

53. 다음 중 외부 데이터 가져오기 기능에 대한 설명으로 옳지 않은 것은?

- ① [텍스트 가져오기 마법사]를 이용하여 기존 테이블에 내용을 추가하려는 경우 기본 키에 해당하는 필드의 값들이 고유한 값이 되도록 데이터를 수정하며 가져올 수 있다.
② 하나 이상의 Excel 워크시트에 있는 데이터의 일부 또는 전체를 Access의 새 테이블이나 기존 테이블에 데이터 복사본으로 만들 수 있다.
③ Access에서는 가져오려는 데이터 원본에 255개가 넘는 필드(열)가 있으면 처음 255개 필드만 가져온다.
④ Excel 데이터는 가져오기 명령으로 한 번에 하나의 워크시트만 가져올 수 있으므로 여러 워크시트에서 데이터를 가져오려면 각 워크시트에 대해 가져오기 명령을 반복해야 한다.

54. 다음 중 데이터시트 보기에서 레코드의 요약 정보를 표시하는 'Σ 요약' 기능에 관한 설명으로 옳지 않은 것은?

- ① 'Σ 요약' 기능을 실행했을 때 생기는 요약 행을 통해 집계 함수를 좀 더 쉽고 빠르게 사용할 수 있다.
② 'Σ 요약' 기능은 데이터시트 형식으로 표시되는 테이블, 폼, 쿼리, 보고서 등에서 사용할 수 있다.
③ 'Σ 요약' 기능이 설정된 상태에서 '텍스트' 데이터 형식의 필드에는 '개수' 집계 함수만 지정할 수 있다.
④ 'Σ 요약' 기능이 설정된 상태에서 '예/아니오' 데이터 형식의 필드에 '개수' 집계 함수를 지정하면 체크된 레코드의 총 개수가 표시된다.

55. 다음 중 분할 표시 폼에 대한 설명으로 옳지 않은 것은?

- ① 분할 표시 폼은 [만들기] 탭의 [폼] 그룹에서 [폼 분할]을 클릭하여 만들 수 있다.
② 분할 표시 폼은 데이터시트 보기와 폼 보기를 동시에 표시하기 가능하며, 이 두 보기는 같은 데이터 원본에 연결되어 있어 항상 상호 동기화된다.
③ 분할 표시 폼을 만든 후에는 컨트롤의 크기 조정은 할 수 없으나, 새로운 필드의 추가는 가능하다.
④ 폼 속성 창의 '분할 표시 폼 방향' 항목을 이용하여 폼의 위쪽, 아래쪽, 왼쪽, 오른쪽 등 데이터시트가 표시되는 위치를 설정할 수 있다.

56. 다음 중 테이블에 입력된 날짜 필드의 값을 '2015-10-13'과 같은 형식으로 표시하고자 할 때 테이블의 디자인 보기에서 지정해야 할 '형식' 속성값으로 옳은 것은?

- ① 기본 날짜 ② 자세한 날짜
③ 보통 날짜 ④ 간단한 날짜

57. 다음 중 폼 만들기 도구로 빈 양식의 폼에서 사용자가 직접 텍스트 상자, 레이블, 단추 등의 필요한 컨트롤들을 삽입하여 작성해야 하는 것은?

- ① 폼 ② 폼 분할
③ 여러 항목 ④ 폼 디자인

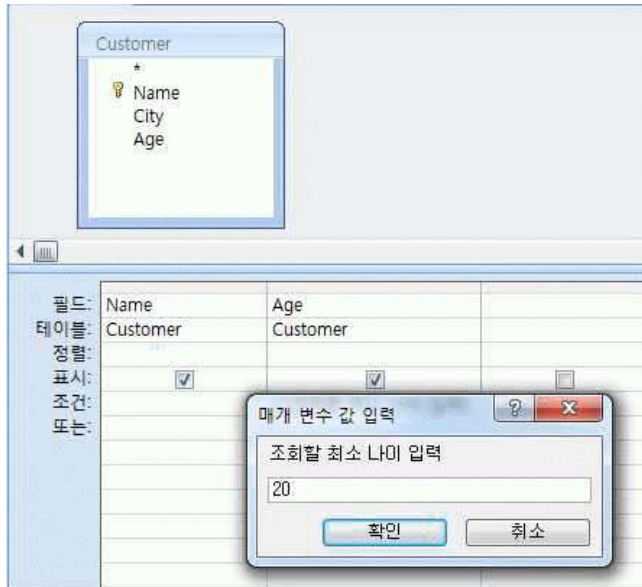
58. 다음 중 [Access 옵션]에서 파일을 열 때마다 나타나는 기본 시작 폼의 설정을 위한 '폼 표시' 옵션이 있는 범주는?

- ① 기본 설정 ② 현재 데이터베이스
③ 고급 ④ 사용자 지정

59. 다음 중 피벗 테이블 작성에 대한 설명으로 옳지 않은 것은?

- ① 피벗 테이블 구성 필드를 열 필드 머리글로 드래그하여 설정할 수 있다.
- ② 세부 정보 필드에는 하나의 필드만을 삽입하여 분석할 수 있다.
- ③ 데이터를 요약하여 분석 표 형식으로 알아볼 수 있게 해주는 대화형 테이블을 말한다.
- ④ [품] 그룹에서 [기타 품]을 클릭한 후 [피벗 테이블]을 선택하여 이용한다.

60. 아래와 같이 조회할 고객의 최소 나이를 입력받아 검색하는 매개 변수 쿼리를 작성하려고 한다. 다음 중 'Age' 필드의 조건식으로 옳은 것은?



- ① >={조회할 최소 나이 입력}
- ② >="조회할 최소 나이 입력"
- ③ >=[조회할 최소 나이 입력]
- ④ >=(조회할 최소 나이 입력)

전자문제집 CBT PC 버전 : www.comcbt.com

전자문제집 CBT 모바일 버전 : m.comcbt.com

기출문제 및 해설집 다운로드 : www.comcbt.com/x

전자문제집 CBT란?

종이 문제집이 아닌 인터넷으로 문제를 풀고 자동으로 채점하며 모의고사, 오답 노트, 해설까지 제공하는 무료 기출문제 학습 프로그램으로 실제 시험에서 사용하는 OMR 형식의 CBT를 제공합니다.

PC 버전 및 모바일 버전 완벽 연동
교사용/학생용 관리기능도 제공합니다.

오답 및 오탈자가 수정된 최신 자료와 해설은 전자문제집 CBT에서 확인하세요.

1	2	3	4	5	6	7	8	9	10
②	②	③	③	④	①	①	④	②	②
11	12	13	14	15	16	17	18	19	20
③	④	①	④	②	①	②	②	④	④
21	22	23	24	25	26	27	28	29	30
④	①	③	①	③	③	①	④	④	②
31	32	33	34	35	36	37	38	39	40
①	②	④	④	②	①	②	③	③	①
41	42	43	44	45	46	47	48	49	50
②	①	④	④	①	④	④	③	②	②
51	52	53	54	55	56	57	58	59	60
③	①	①	②	③	④	④	②	②	③