

1과목 : 임의 구분

1. 파운데이션(foundation)을 바르기 직전에 바르는 것으로 가장 적당한것은?

- ① 크린싱 크림 ② 언더 메이크업 크림
③ 크림타입의 화운데이션 ④ 콤팩트 파우더

2. 이완된 피부상태를 수축 시키며 피지분비의 과잉을 억제하는 산뜻한 감촉의 화장수는?

- ① 유연화장수 ② 영양화장수
③ 수렴화장수 ④ 소염화장수

3. 헤어린스의 종류중에서 샴푸시 남아있는 소량의 불용성 알칼리 성분을 중화시키고 금속 피막을 제거시켜 주는 역할을 하는 린스는?

- ① 플레인 린스 ② 산성린스
③ 오일린스 ④ 크림린스

4. 두발에 볼륨을 주거나 헤어스타일이 오래 지속될 수 있도록 단단한 기초를 만들기 위한 백코밍은?

- ① 모근에만 깊게 백코밍 한다.
② 모근쪽으로부터 두발 끝쪽까지 스트랜드 전체에 백코밍을 한다.
③ 스트랜드의 중간 부분에서 두발 끝까지 백코밍한다.
④ 모근쪽은 피하여 스트랜드 끝쪽에만 백코밍을 한다.

5. 다음 중 화학적 제모제의 pH는?

- ① pH 2-4 ② pH 5-7
③ pH 8-10 ④ pH 11-13

6. 비타민 부족시 피부는 건조하게 되며, 모공 각화증으로 모공 주위가 딱딱하게 돌기되어 탈모가 촉진되는 원인 비타민은?

- ① 비타민 D ② 비타민 A
③ 비타민 C ④ 비타민 B₂

7. 다음 모발의 성장 주기(Hair cycle)의 설명 중 틀린 것은?

- ① 성장기(Anagen)-평균 3~6년이며, 전체모발의 80~90%를 차지하며, 한달에 약 1~1.5cm정도 자란다.
② 퇴화기(Catagen)-모발생장의 대사과정이 느려지고 퇴화기간은 1~1.5개월로 전체모발의 10%를 차지한다.
③ 휴지기(Telogen)-모유두가 위축되고 모낭이 수축하며 4~5개월 지속되어 전체모발의 10~14%를 차지한다.
④ 발생기(New Anagen)-모낭에 둘러싸여 있던 모구부가 모유두와 다시 결합하여 새로운 모발을 성장시킨다.

8. 퍼머넌트 웨이브(permanent wave)제의 제2제는 산화제이다. 산화작용의 화학적 현상은?

- ① 물질이 산소(O)를 잃거나 수소와 화합한다.
② 물질이 수소(H)를 잃거나 산소와 화합한다.
③ 물질이 산소와 수소를 잃는다.
④ 물질인 산소 및 수소와 화합한다.

9. 블런트 컷(Blunt Cut)에 있어서 각도와 방향에 관한 설명 중 틀린 것은?

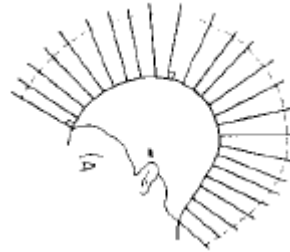
- ① 점점 짧게 하고 싶으면 스트랜드의 각도를 들어 커트한다.

② 스트랜드를 오른쪽 직각삼각형이 되도록 당겨서 커트하면 좌측모발이 길어진다.

③ 판넬을 한쪽 방향으로 당겨서 커트하면 당긴 만큼 모발의 길이가 길게 된다.

④ 스트랜드를 중심으로 모아 컷트하면 중심이 길어진다.

10. 다음 그림의 도해도는 어느 커팅인가?



- ① 라운드 그라데이션 커트(Round Gradation cut)
② 유니폼 레이어(Uniform Layer)
③ 스퀘어 레이어(Square Layer)
④ 원렝스(One Length)

11. 평균적인 컬이나 웨이브를 만들 때에 적당하며, 하나씩 독립된 컬에 사용하는 베이스는?

- ① 스퀘어 베이스(square base)
② 오블롱 베이스(oblong base)
③ 아크 베이스(arc base)
④ 트라이앵글러 베이스(triangular base)

12. 블로 드라이로 스타일링을 한 후 수증기가 많은 곳에 있게 되면 쉽게 드라이 효과가 감소되는데 그 이유는?

- ① 두발은 수증기에 약하기 때문이다.
② 두발 중의 수소 결합이 수분에 의해 절단되기 때문이다.
③ 블로 드라이 시술시 열을 약하게 했기 때문이다.
④ 두발 중의 시스틴 결합이 수분에 의해 절단되었기 때문이다.

13. 영구 염모제에서 암모니아의 작용은?

- ① 암모니아는 염모제 속의 인공색소를 변화시킨다.
② 모발을 산성화시켜서 모표피를 닫아 주므로 모발손상을 감소시키는 역할을 한다.
③ 암모니아에서 생성된 산소는 멜라닌 색소를 산화시키는 역할을 한다.
④ 모발을 팽윤시키며 산화제와 반응하여 인공색소를 고분자 화합물로 변화 발색시킨다.

14. 3차색인 주홍색은 무슨 색과의 혼합인가?

- ① 빨강색 + 오렌지 ② 노랑색 + 오렌지
③ 빨강 + 노랑 ④ 노랑 + 주황

15. 퍼머넌트 웨이브 시술시 소요되는 시간이 가장 짧아지는 경우는 어떤 때인가?

- ① 알칼리니티(Alkalinity)가 낮을 때
② 탄력성(Elasticity)이 클 때
③ 다공성(Porosity)이 클 때
④ 저항력(Resistant)이 클 때

16. 다음 중 무대효과를 거당한 화장법은?

- ① 선번메이크업(sunburn make up)
- ② 데이타임 메이크업(day time make up)
- ③ 컬러포토 메이크업(color photo make up)
- ④ 그리스 페인트 화장(grease paint make up)

17. 다음 중 쪽진머리 형태가 아닌 것은?

- ① 띠구지 머리 ② 쪽 머리
- ③ 첨지머리 ④ 새양머리

18. 짧은 두발에 여러 가지 색들이 나오게 하거나 한가지 색으로 하이라이트 할 경우 적합한 컬러 테크닉은?

- ① 플라잉(flying)컬러링 ② 블록(block)컬러링
- ③ 터치(touch)컬러링 ④ 토닝(toning)컬러링

19. 방전에 의해 발생하는 오존의 살균, 표백작용으로 여드름 주근깨, 사마귀 등에 유효한 전류 미안기는?

- ① 고주파 전류미안기 ② 갈바닉 전류미안기
- ③ 패러딕 전류미안기 ④ 적외선등

20. 두부의 둥근 형태와 두발을 자르는 각도의 관련성에 따른 완성도를 이해하고 기하학적인 형태미를 표출 해내는 커트는?

- ① 지오메트릭 커트(Geometric Cut)
- ② 어씨메트리 커트(Asymmetry Cut)
- ③ 스트록 커트(Stroke Cut)
- ④ 테이프 커트(Taper Cut)

2과목 : 임의 구분

21. 다음 중 네모형 얼굴에 가장 어울리는 헤어 스타일은?

- ① 짧은 스포츠형 ② 비대칭형 웨이브 디자인
- ③ 단발 커트 ④ 탑을 강조한 스타일

22. 모근 부분은 웨이브가 없이 느슨하고 모발 끝 부분만 웨이브 진 것은?

- ① 새도우 웨이브(Shadow wave)
- ② 프리즈 웨이브(Frizz wave)
- ③ 소프트 웨이브(Soft wave)
- ④ 내로우 웨이브(Narrow wave)

23. 블로 드라이 작업시 활용하는 브러시 중 남성 헤어스타일이 나뭇 헤어 스타일에 적합한 브러시는?

- ① 덴맨 브러시 ② 쿠션 브러시
- ③ 롤 브러시 ④ 스킨톤 브러시

24. 화장품 제품에 사용되는 파라벤류, 파라아미노벤조산 에스테르 등의 용도는?

- ① 흡습제 ② 방부제
- ③ 산화방지제 ④ 착색제

25. 다음 중 마사지에 관한 설명으로 맞는 것은?

- ① 심부 경찰법은 마사지 시작하기 전 처음에 반드시 하는 방법이다.

- ② 경찰법에는 태핑, 슬래핑, 커핑, 해킹, 비팅의 테크닉이 있다.

- ③ 고타법에는 롤링, 린징, 처킹의 테크닉이 있다.

- ④ 경찰법은 양 손바닥과 손가락을 이용해서 피부를 쓰다듬어 주면서 가볍게 왕복운동, 원운동으로 한다.

26. 여드름의 발생형과 원인이 잘못 짝지워진 것은?

- ① 뺨부위 - 모발에 의한 자극, 칼슘부족
- ② 입주위 - 비타민 B₂와 B₆ 부족, 생리전
- ③ 턱주위부 - 생리 전후, 장기능의 약화
- ④ 목부위 - 자외선, 호르몬의 불균형

27. 일반적인 팩 마스크의 도포 순서로 가장 적절한 것은?

- ① 입주위-> 양볼-> 눈아래-> 얼굴윤곽-> 이마
- ② 눈아래-> 입주위-> 이마-> 얼굴윤곽-> 양볼
- ③ 얼굴윤곽-> 양볼-> 눈아래-> 입주위-> 이마
- ④ 이마-> 얼굴윤곽-> 눈아래-> 양볼-> 입주위

28. 모발의 경단백질(케라틴)을 구성하고 있는 아미노산이 아닌 것은?

- ① 알라닌 ② 이소류신
- ③ 페오 멜라닌 ④ 페닐 알라닌

29. 조화로운 배열로서 황금분할을 디자인에 적용하는 원리는?

- ① 유사조화 ② 대비조화
- ③ 비례 ④ 균형

30. 산성막이 부분적으로 또는 전체적으로 파손되어 극도로 당기며 가려움증, 염증, 피부박리, 두피손상을 일으키므로 카모마일 성분의 제품 등을 사용하여 부드러움과 진정의 효과를 주어야 하는 두피는?

- ① 비듬성 두피 ② 지루성 두피
- ③ 탈모성 두피 ④ 건성 두피

31. 다음 중 급성전염병에 해당하는 것은?

- ① 콜레라 ② 성병
- ③ 한센병 ④ 결핵

32. 비위생적 가정분만과 관계가 가장 큰 전염병은?

- ① 파상풍 ② B형 간염
- ③ 장티푸스 ④ 폴리오

33. 다음 전염병 중 병원체가 기생충인 것은?

- ① 결핵 ② 백일해
- ③ 말라리아 ④ 일본뇌염

34. 전염병 관리상 환자격리를 요하지 않는 질병은?

- ① 장티푸스 ② 콜레라
- ③ 파라티푸스 ④ 일본뇌염

35. 다음 중 자극성 가스의 피해와 가장 거리가 먼 것은?

- ① 신경통 ② 호흡기 질환
- ③ 안질환 ④ 위염

36. 다음 중 치명율이 가장 높은 세균성 식중독은?

- ① 살모넬라증 ② 보툴리누스 중독
③ 포도상구균 중독 ④ 장염 비브리오 중독

37. 다음 중 건강보급자에 대한 설명으로 가장 옳은 것은?

- ① 전염병에 걸렸다 완전히 치유된 자
② 전염병에 걸리면서 발병하기 까지의 기간이 있는 자
③ 전염병에 걸렸으나 자각증상이 없는 자
④ 병원체를 보유하고 있으나 증세가 없으며 체외로 이들을 배설하고 있는 자

38. 구순염, 설염 등과 밀접한 관계가 있는 비타민은?

- ① 비타민A ② 비타민B₂
③ 비타민C ④ 비타민D

39. 장복기가 전염병관리상 이용되는 것은?

- ① 보급자의 기간결정 ② 격리의 기간결정
③ 감염기간의 결정 ④ 검역의 기간결정

40. 소독약의 조제에 관한 기술 중 잘못된 것은?

- ① 소독액의 용기는 조제하는 소독액과 반응하지 않는 것이어야 한다.
② 천청으로 청량할 때 분동은 조심스럽게 손으로 다룬다.
③ 액체를 계량할 때는 메스실린더를 사용한다.
④ 병에서 소독약을 부을 때에는 라벨이 붙어있는 쪽의 반대쪽으로 기울여 따른다.

3과목 : 임의 구분

41. 임신 중 모체에서 태아로 전염되는 전염병은?

- ① 한센병 ② 매독
③ 디프테리아 ④ 발진열

42. 정상적인 실내공기 중 체적백분비가 가장 많은 것은?

- ① 산소 ② 이산화탄소
③ 질소 ④ 알곤

43. 우유의 초고온 순간멸균법으로 가장 적절한 것은?

- ① 62~65℃에서 30초 ② 70~72℃에서 10초
③ 100~110℃에서 5초 ④ 132~135℃에서 2초

44. 다음 중 일광소독(2~3시간 조사)을 통하여 멸균될 수 있는 병원균은?

- ① 이질균 ② 콜레라균
③ 결핵균 ④ 장티푸스균

45. 음식물의 냉장고 보관과 가장 관계가 먼 것은?

- ① 식품중의 미생물 사멸
② 식품중의 미생물 증식 억제
③ 식품의 신선도 유지
④ 식품의 풍미 유지

46. 연노동 시간당 손실 노동일수로서 재해분석을 하는 것은?

- ① 건수율 ② 강도율
③ 도수율 ④ 재해율

47. 인구의 자연 증가율은?

- ① (출생율 + 전입율) - (조사망율 + 전출율)
② 전입율 - 전출율
③ 조출생율 - 조사망율
④ 연말인구 - 연초인구

48. 세균의 독소가 질병을 일으키는 것은?

- ① 디프테리아 ② 장티푸스
③ 폐염 ④ 살모넬라증

49. 다음 전염경로와 전염병의 연결이 잘못된 것은?

- ① 직접접촉전염-성병 ② 개달물전염-트라코마
③ 수인성전염-콜레라 ④ 비말전염-폴리오

50. 우리나라 전염병 예방법상 제1군 전염병에 해당하는 것은?

- ① 세균성이질 ② 백일해
③ 일본뇌염 ④ 폴리오

51. 다음 중 공중위생영업소의 위생관리등급 공표에 관련사항으로 틀린 것은?

- ① 위생서비스평가의 결과에 따른 위생관리등급을 해당 공중위생 영업자에게 통보하고 이를 공표 하여야한다.
② 통보 받은 위생관리등급의 표지는 영업소의 명칭과 함께 영업소 내부에만 부착할 수 있다.
③ 위생서비스평가의 결과 위생서비스의 수준이 우수하다고 인정되는 영업소에 대하여 포상을 실시할 수 있다.
④ 위생서비스평가의 결과에 따른 위생관리등급별로 영업소에 대한 위생감시를 실시하여야 한다.

52. 이용 또는 미용의 영업소 소재지를 변경하고자 할 때의 내용으로 옳은 것은?

- ① 소재지 변경시 시.도지사에게 신고한다.
② 소재지 변경시 시.도지사에게 통보한다.
③ 소재지 변경시 시장.군수.구청장에게 신고한다.
④ 소재지 변경시 시장.군수.구청장에게 통보한다.

53. 이.미용 업소의 위생관리 의무를 지키지 아니 한 자에 대한 법적 조치는?

- ① 100만원 이하의 과태료
② 200만원 이하의 과태료
③ 300만원 이하의 과태료
④ 300만원 이하의 벌금

54. 다음 중 이.미용 영업자에 해당되는 보건복지부령이 정하는 시설 및 설비기준에 속하는 것은?

- ① 화장실 ② 세면시설
③ 소독장비 ④ 조명시설

55. 이.미용사가 업무정지처분을 받고 업무 정지기간 중 업무를 행한 때의 1차 위반 행정처분기준은?

- ① 면허취소 ② 업무정지 3월
③ 업무정지 6월 ④ 업무정지 9월

56. 이용사 또는 미용사가 1회용 면도날을 2인 이상의 손님에게 사용한 때의 2차 위반 행정처분기준은?

- ① 경고 ② 영업정지 5일
③ 영업정지 10일 ④ 영업정지 1월

57. 이.미용사 면허가 취소된 후 계속하여 업무를 행한 자에 대한 벌칙은?

- ① 100만원 이하의 벌금 ② 200만원 이하의 벌금
③ 300만원 이하의 벌금 ④ 500만원 이하의 벌금

58. 다음 중 미용사 또는 미용사의 면허를 받을 수 있는 자는?

- ① 정신질환자 또는 간질환자
② 마약 기타 대통령령으로 정하는 약물 중독자
③ 면허가 취소된 후 1년이 경과된 자
④ 금치산자

59. 다음 사항 중 규정에 의한 이. 미용사에 대한 청문 실시대상이 아닌 것은?

- ① 면허취소시 ② 개선명령시
③ 영업정지시 ④ 면허정지시

60. 이·미용사가 면허증을 다른 사람에게 대여한 때의 3차 위반 행정처분기준은?

- ① 영업장폐쇄명령 ② 면허취소
③ 업무정지 6월 ④ 업무정지 3월

전자문제집 CBT PC 버전 : www.comcbt.com
전자문제집 CBT 모바일 버전 : m.comcbt.com
기출문제 및 해설집 다운로드 : www.comcbt.com/x

전자문제집 CBT란?

종이 문제집이 아닌 인터넷으로 문제를 풀고 자동으로 채점하며 모의고사, 오답 노트, 해설까지 제공하는 무료 기출문제 학습 프로그램으로 실제 시험에서 사용하는 OMR 형식의 CBT를 제공합니다.

PC 버전 및 모바일 버전 완벽 연동
교사용/학생용 관리기능도 제공합니다.

오답 및 오탈자가 수정된 최신 자료와 해설은 전자문제집 CBT에서 확인하세요.

1	2	3	4	5	6	7	8	9	10
②	③	②	②	④	②	②	②	④	③
11	12	13	14	15	16	17	18	19	20
①	②	④	①	③	④	①	①	①	①
21	22	23	24	25	26	27	28	29	30
②	②	④	②	④	①	④	③	③	④
31	32	33	34	35	36	37	38	39	40
①	①	③	④	①	②	④	②	④	②
41	42	43	44	45	46	47	48	49	50
②	③	④	③	①	②	③	①	④	①
51	52	53	54	55	56	57	58	59	60
②	③	②	③	①	②	③	③	②	②