

1과목 : 과목 구분 없음

1. 디젤기관에서 실화할 때 나타나는 현상으로 옳은 것은?

- ① 냉각수가 유출한다.
- ② 연료소비가 감소한다.
- ③ 기관이 과냉한다.
- ④ 기관회전이 불량해진다.

2. 디젤기관에서 직접분사실식 장점이 아닌 것은?

- ① 연료소비량이 적다.
- ② 냉각손실이 적다.
- ③ 연료계통의 연료누출 염려가 적다.
- ④ 구조가 간단하여 열효율이 높다.

3. 건식 공기청정기의 효율저하를 방지하기 위한 방법으로 가장 적합한 것은?

- ① 기름으로 닦는다.
- ② 마른걸레로 닦아야 한다.
- ③ 압축공기로 먼지 등을 털어 낸다.
- ④ 물로 깨끗이 세척한다.

4. 운전 중 기관이 과열되면 가장 먼저 점검해야 하는 것은?

- ① 헤드 가스킷
- ② 팬벨트
- ③ 물재킷
- ④ 냉각수량

5. 피스톤 링에 대한 설명으로 틀린 것은?

- ① 압축가스가 새는 것을 막아 준다.
- ② 엔진오일을 실린더 벽에서 긁어내린다.
- ③ 압축 링과 인장 링이 있다.
- ④ 실린더헤드 쪽에 있는 것이 압축 링이다.

6. 분사펌프의 플러저와 배럴 사이의 윤활제는?

- ① 유압유
- ② 경유
- ③ 그리스
- ④ 기관오일

7. 기관에서 엔진오일이 연소실로 올라오는 이유는?

- ① 피스톤 링 마모
- ② 피스톤 핀 마모
- ③ 커넥팅로드 마모
- ④ 크랭크축 마모

8. 디젤기관이 시동되지 않을 때의 원인과 가장 거리가 먼 것은?

- ① 연료가 부족하다.
- ② 연료계통에 공기가 차 있다.
- ③ 기관의 압축압력이 높다.
- ④ 연료 공급펌프가 불량이다.

9. 기관의 윤활유 압력이 규정보다 높게 표시될 수 있는 원인으로 옳은 것은?

- ① 엔진오일 실(seal) 파손
- ② 오일 게이지 흠
- ③ 압력조절 밸브 불량
- ④ 윤활유 부족

10. 겨울철에 연료탱크를 가득 채우는 가장 주된 이유는?

- ① 연료가 적으면 증발하여 손실되므로
- ② 연료가 적으면 출렁거리기 때문에

- ③ 공기 중의 수증기가 응축되어 물이 생기기 때문에
- ④ 연료 게이지에 고장이 발생하기 때문에

11. 실린더 마모 원인이 아닌 것은?

- ① 희박한 혼합기에 의한 마모
- ② 연소 생성물(카본)에 의한 마모
- ③ 흡입공기 중의 먼지·이물질 등에 의한 마모
- ④ 실린더 벽과 피스톤 및 피스톤 링의 접촉에 의한 마모

12. 엔진에서 라디에이터의 방열기 캡을 열어 냉각수를 점검했더니 기름이 떠있었다. 그 원인으로 옳은 것은?

- ① 피스톤 링과 실린더 마모
- ② 밸브간격 과다
- ③ 압축압력이 높아 역화 현상
- ④ 실린더 헤드 가스킷 파손

13. 겨울철 축전지의 전해액의 비중이 낮아지면 전해액이 얼기 시작하는 온도는?

- ① 낮아진다.
- ② 높아진다.
- ③ 관계없다.
- ④ 일정하지 않다.

14. 예열플러그가 15~20초에서 완전히 가열되었을 경우의 설명으로 옳은 것은?

- ① 정상상태이다.
- ② 접지 되었다.
- ③ 단락 되었다.
- ④ 다른 플러그가 모두 단선 되었다.

15. 현재 널리 사용되고 있는 할로겐램프에 대하여 운전자 두 사람(A, B)이 아래와 같이 서로 주장하고 있다. 어느 운전사의 말이 옳은가?

운전자 A : 실드빔 형이다.
운전자 B : 세미실드빔 형이다.

- ① A가 맞다.
- ② B가 맞다.
- ③ A, B 모두 맞다.
- ④ A, B 모두 틀리다.

16. 다음 중 AC와 DC 발전기의 조정기에서 공통으로 가지고 있는 것은?

- ① 전압 조정기
- ② 전류 조정기
- ③ 컷 아웃 릴레이
- ④ 전력 조정기

17. 축전지의 용량을 나타내는 단위는?

- ① Amp
- ② Ω
- ③ V
- ④ Ah

18. 기관 시동장치에서 링 기어를 회전시키는 구동 피니언은 어느 곳에 부착되어 있는가?

- ① 클러치
- ② 변속기
- ③ 기동전동기
- ④ 뒷차축

19. 무한계도식 건설기계에서 트랙의 스프로킷이 이상 마모되는 원인으로 가장 적절한 것은?

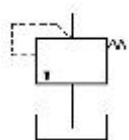
- ① 트랙의 이완
- ② 릴리프 밸브 고장

- ③ 댐퍼 스프링의 장력 약화
④ 오일펌프 고장
20. 토크컨버터의 오일의 흐름방향을 바꾸어 주는 것은?
① 펌프 ② 터빈
③ 변속기축 ④ 스테이터
21. 크롤러형의 굴삭기를 주행 운전할 때 적합하지 않은 것은?
① 주행시 버킷의 높이는 30~50cm가 좋다.
② 가능하면 평탄지면을 택하고, 엔진은 중속이 적합하다.
③ 암반 통과시 엔진속도는 고속이어야 한다.
④ 주행할 때 전부장치는 전방을 향해야 좋다.
22. 기중기에서 와이어로프의 마모가 심한 원인에 해당되지 않은 것은?
① 와이어로프의 급유부족
② 활차 베어링의 급유부족
③ 고열의 부하물을 걸고 장시간 작업한 경우
④ 2가닥 이상을 사용한 경우
23. 지게차 주행시 주의하여야 할 사항들 중 틀린 것은?
① 짐을 싣고 주행할 때는 절대로 속도를 내서는 안 된다.
② 노면의 상태에 충분한 주의를 하여야 한다.
③ 포크의 끝을 밖으로 경사지게 한다.
④ 적하 장치에 사람을 태워서는 안 된다.
24. 브레이크 장치의 베이퍼록 발생 원인이 아닌 것은?
① 긴 내리막길에서 과도한 브레이크 사용
② 엔진브레이크를 장시간 사용할 때
③ 드럼과 라이닝의 끌림에 의한 가열
④ 오일의 변질에 의한 비등점 저하
25. 클러치에 대한 설명으로 틀린 것은?
① 클러치는 수동식 변속기에 사용된다.
② 클러치 용량이 너무 크면 엔진이 정지하거나 동력전달시 충격이 일어나기 쉽다.
③ 엔진 회전력보다 클러치 용량이 적어야 한다.
④ 클러치 용량이 너무 적으면 클러치가 미끄러진다.
26. 로더의 버킷에 토사를 적재한 후 이동시 지면과 가장 적당한 간격은?
① 장애물의 식별을 위해 지면으로부터 약 2m 높게 하여 이동한다.
② 작업시 화물을 적재 후, 후진할 때는 다른 물체와 접촉을 방지하기 위해 약 3m 높이로 이동한다.
③ 작업시간을 고려하여 항시 트럭적재함 높이 만큼 위치하고 이동한다.
④ 안정성을 고려 지면으로부터 약 60~90cm 위치하고 이동한다.
27. 건설기계관리법에 의한 건설기계사업이 아닌 것은?
① 건설기계 대여업 ② 건설기계 매매업
③ 건설기계 수입업 ④ 건설기계 폐기업
28. 검사소 이외에 장소에서 출장검사를 받을 수 있는 건설기계

에 해당되는 것은?

- ① 덤프트럭 ② 콘크리트믹서트럭
③ 아스팔트살포기 ④ 지게차
29. 고의로 2명의 인명피해를 입힌 건설기계를 조종한 자에 대한 면허의 취소?정지처분 내용으로 맞는 것은?
① 취소 ② 면허효력 정지 60일
③ 면허효력 정지 30일 ④ 면허효력 정지 20일
30. 최고속도의 100분의 20을 줄인 속도로 운행하여야 할 경우는?
① 노면이 얼어붙은 때
② 폭우?폭설?안개 등으로 가시거리가 100미터 이내일 때
③ 눈이 20밀리미터 이상 쌓인 때
④ 비가 내려 노면이 젖어 있을 때
31. 교차로에서 진로를 변경하고자 할 때에 교차로의 가장자리에 이르기 전 몇 m 이상의 지점으로부터 방향지시등을 켜야 하는가?
① 10m ② 20m
③ 30m ④ 40m
32. 정지선이나 횡단보도 및 교차로 직전에서 정지하여야 할 신호 중 옳은 것은?
① 황색 및 적색 등화
② 녹색 및 황색 등화
③ 녹색 및 적색 등화
④ 적색 및 황색 등화의 점멸
33. 도로교통법상 정차 및 주차의 금지장소로 틀린 것은?
① 건널목의 가장자리
② 교차로의 가장자리
③ 횡단보도로부터 10m 이내의 곳
④ 버스 정류장 표시판으로부터 20m 이내의 장소
34. 콘크리트펌프의 건설기계범위에서 콘크리트 배송능력이 매 시간 당 몇 세제곱미터 이상인가?
① 5 ② 10
③ 15 ④ 20
35. 노면표시 중 진로변경 제한선으로 맞는 것은?
① 황색 점선은 진로 변경을 할 수 없다.
② 백색 점선은 진로 변경을 할 수 없다.
③ 황색 실선은 진로 변경을 할 수 있다.
④ 백색 실선은 진로 변경을 할 수 없다.
36. 건설기계 등록지가 다른 시?도로 변경되었을 경우 하여야 할 사항은?
① 등록사항 변경 신고를 하여야 한다.
② 등록이전 신고를 하여야 한다.
③ 등록증을 당해 등록처에 제출한다.
④ 등록증과 검사증을 당해 등록처에 제출한다.
37. 유압모터의 단점에 해당되지 않는 것은?
① 작동유에 먼지나 공기가 침입하지 않도록 특히 보수에

- 주의해야 한다.
- ② 작동유가 누출되면 작업성능에 지장이 있다.
- ③ 작동유의 점도변화에 의하여 유압모터의 사용에 제약이 있다.
- ① 릴리프 밸브를 부착하여 속도나 방향제어하기가 곤란하다.
38. 실린더가 충격으로 인하여 제어속도 이상으로 낙하하는 것을 방지하는 밸브는?
- ① 방향 제어 밸브(directional control valve)
- ② 리듀싱 밸브(reducing valve)
- ③ 시퀀스 밸브(sequence valve)
- ④ 카운터 밸런스 밸브(counter balance valve)
39. 건설기계에 사용되는 작동유 압력을 나타내는 단위는?
- ① kgf/cm² ② m
- ③ kg ④ kg/m³
40. 유압 작동부에서 오일이 누유되고 있을 때 가장 먼저 점검하여야 할 곳은?
- ① 시일 ② 피스톤
- ③ 기어 ④ 펌프
41. 유압펌프에서 소음이 발생하는 원인이 아닌 것은?
- ① 오일의 양이 적을 때
- ② 펌프의 속도가 느릴 때
- ③ 오일 속에 공기가 들어 있을 때
- ④ 오일의 점도가 너무 높을 때
42. 유압실린더에서 피스톤 행정이 끝날 때 발생하는 충격을 흡수하기 위해 설치하는 장치는?
- ① 쿠션기구 ② 압력보상 장치
- ③ 서보 밸브 ④ 스로틀 밸브
43. 유압장치의 구성요소가 아닌 것은?
- ① 제어밸브 ② 오일탱크
- ③ 펌프 ④ 차동 장치
44. 방향 제어밸브를 동작시키는 방식이 아닌 것은?
- ① 수동식 ② 유압 파일럿식
- ③ 전자식 ④ 스프링식
45. 사용 중인 작동유의 수분함유 여부를 현장에서 판정하는 것으로 가장 적절한 방법은?
- ① 오일의 냄새를 맡아본다.
- ② 오일을 가열한 철판 위에 떨어뜨려 본다.
- ③ 여과지에 약간(3~4방울)의 오일을 떨어뜨려 본다.
- ④ 오일을 시험관에 담아, 침전물을 확인한다.
46. 다음 그림과 같은 일반적으로 사용하는 유압기호에 해당하는 밸브는?



- ① 체크밸브 ② 시퀀스 밸브
- ③ 릴리프 밸브 ④ 리듀싱 밸브
47. 산업안전보건표지의 종류에서 지시표시에 해당되는 것은?
- ① 차량통행금지 ② 고온경고
- ③ 안전모착용 ④ 출입금지
48. 산업 재해는 직접 원인과 간접 원인으로 구분되는데 다음 직접 원인 중에서 인적 불안전 행위가 아닌 것은?
- ① 작업태도 불안전 ② 위험한 장소의 출입
- ③ 기계의 결함 ④ 작업자의 실수
49. 안전작업은 복장의 착용상태에 따라 달라진다. 다음에서 권장사항이 아닌 것은?
- ① 땀을 닦기 위한 수건이나 손수건을 허리나 목에 걸고 작업해서는 안 된다.
- ② 옷소매 폭이 너무 넓지 않은 것이 좋고, 단추가 달린 것은 되도록 피한다.
- ③ 물체 추락의 우려가 있는 작업장에서는 작업모를 착용해야 한다.
- ④ 복장을 단정하게 하기 위해 벅타이를 꼭 매야 한다.
50. 볼트나 너트를 조이고 풀 때 사항으로 틀린 것은?
- ① 볼트와 너트는 규정토크로 조인다.
- ② 한 번에 조이지 말고 2~3회 나누어 조인다.
- ③ 토크렌치를 사용한다.
- ④ 규정 이상의 토크로 조이면 나사부가 손상된다.
51. 유해광선이 있는 작업장에 보호구로 가장 적절한 것은?
- ① 보안경 ② 안전모
- ③ 귀마개 ④ 방독마스크
52. 낙하 또는 물건의 추락에 의해 머리의 위험을 방지하는 보호구는?
- ① 안전대 ② 안전모
- ③ 안전화 ④ 안전장갑
53. 중량물 운반에 대한 설명으로 틀린 것은?
- ① 무거운 물건을 운반할 경우 주위사람에게 인지하게 한다.
- ② 무거운 물건을 상승시킨 채 오랫동안 방치하지 않는다.
- ③ 규정 용량을 초과해서 운반하지 않는다.
- ④ 흔들리는 중량물은 사람이 붙잡아서 이동한다.
54. 크레인으로 물건을 운반할 때 주의사항으로 틀린 것은?
- ① 규정 무게보다 약간 초과할 수 있다.
- ② 적재물이 떨어지지 않도록 한다.
- ③ 로프 등의 안전여부를 항상 점검한다.
- ④ 선회작업시 사람이 다치지 않도록 한다.
55. 볼트나 너트를 죄거나 푸는데 사용하는 각종 렌치(wrench)에 대한 설명으로 틀린 것은?
- ① 조정 렌치 : 멍키 렌치라고도 호칭하며, 제한된 범위 내에서 어떠한 규격의 볼트나 너트에도 사용할 수 있다.
- ② 엘 렌치 : 6각형 봉을 "L"자 모양으로 구부려서 만든 렌치이다.

- ③ 박스 렌치 : 연료 파이프 피팅 작업에 사용한다.
 ④ 소켓 렌치 : 다양한 크기의 소켓을 바꾸어가며 작업할 수 있도록 만든 렌치이다.

56. 화재의 분류에서 전기화재에 해당되는 것은?

- ① A급 화재 ② B급 화재
 ③ C급 화재 ④ D급 화재

57. 도로에서 굴착작업 중 케이블 표지시트가 발견되었을 때 조치방법으로 가장 적절한 것은?

- ① 해당설비 관리자에게 연락 후 그 지시를 따른다.
 ② 케이블 표지시트를 걷어내고 계속 작업한다.
 ③ 시설관리자에게 연락하지 않고 조심해서 작업한다.
 ④ 케이블 표지시트는 전력케이블과는 무관하다.

58. 도시가스배관을 지하에 매설시 중압인 경우 배관의 표면 색상은?

- ① 적색 ② 백색
 ③ 청색 ④ 검정색

59. 상수도관을 도시가스배관 주위에 매설시 도시가스배관 외면과 상수도관과의 최소 이격거리는?

- ① 30cm 이상 ② 50cm 이상
 ③ 60cm 이상 ④ 1m 이상

60. 감전사고 예방요령으로 틀린 것은?

- ① 젖은 손으로는 전기기기를 만지지 않는다.
 ② 코드를 뺄 때에는 반드시 플러그의 몸체를 잡고 뺀다.
 ③ 전력선에 물체를 접촉하지 않는다.
 ④ 220V는 저압이므로 접촉해도 인체에는 위험이 없다.

전자문제집 CBT PC 버전 : www.comcbt.com

전자문제집 CBT 모바일 버전 : m.comcbt.com

기출문제 및 해설집 다운로드 : www.comcbt.com/x

전자문제집 CBT란?

종이 문제집이 아닌 인터넷으로 문제를 풀고 자동으로 채점하며 모의고사, 오답 노트, 해설까지 제공하는 무료 기출문제 학습 프로그램으로 실제 시험에서 사용하는 OMR 형식의 CBT를 제공합니다.

PC 버전 및 모바일 버전 완벽 연동
 교사용/학생용 관리기능도 제공합니다.

오답 및 오탈자가 수정된 최신 자료와 해설은 전자문제집 CBT에서 확인하세요.

1	2	3	4	5	6	7	8	9	10
④	③	③	④	③	②	①	③	③	③
11	12	13	14	15	16	17	18	19	20
①	④	②	①	②	①	④	③	①	④
21	22	23	24	25	26	27	28	29	30
③	④	③	②	③	④	③	④	①	④
31	32	33	34	35	36	37	38	39	40
③	①	④	①	④	②	④	④	①	①
41	42	43	44	45	46	47	48	49	50
②	①	④	④	②	③	③	③	④	③
51	52	53	54	55	56	57	58	59	60
①	②	④	①	③	③	①	①	①	④