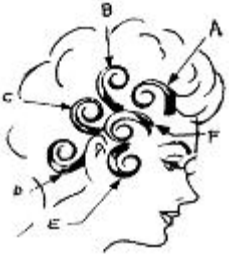


## 1과목 : 미용이론

## 1. 그림에서 업스텝 포워드 컬(Up-stem forward curl)은?



- ① A                      ② B  
③ E                      ④ F

## 2. 광선, 전류기기 등을 이용한 마사지에 관한 설명 중 틀린 것은?

- ① 고주파 전류(교류)를 피부에 작용시키면 근육에 자극을 주어 혈액순환을 촉진시키고 신진대사를 활성화시키며 표백 작용과 살균작용의 효능도 기대된다.  
② 적외선은 피부에 침투하여 혈액순환을 촉진시키거나 피부에 바른 팩재료의 건조를 촉진시키며, 적외선 등의 유효한 파장은 220~320 $\mu$ m이다.  
③ 자외선등을 사용할 때에는 미용사는 자외선 보호안경을, 고객은 아이패드(eye pad)를 사용해야 한다.  
④ 바이브레이터는 피부근육의 지각신경에 쾌감을 주고 혈액순환을 촉진하여 피부의 생리기능을 높인다.

## 3. 에프터커팅(after cutting)의 맞는 표현은?

- ① 퍼머넌트웨이빙 시술후 디자인에 맞춰서 컷하는 경우  
② 두발술이 너무 많을 때 로드(rod)를 감기 쉽도록 두발 끝을 1~2cm 테이퍼하는 경우  
③ 손상모 등을 간단하게 추려내는 경우  
④ 가지런하지 않은 두발의 길이를 정리하여 와인딩(winding)하기 쉽게 하는 경우

## 4. 오영주 여사가 처음으로 서울종로에 화신미용원을 개설한 해는?

- ① 1933년                      ② 1940년  
③ 1930년                      ④ 1935년

## 5. 미용기술을 시술할 때의 작업자세로 적당치 않은 것은?

- ① 일어서서 하는 작업 자세에서 25~30cm 거리유지  
② 작업시 안정된 자세란 수직성이 양다리를 둘러싼 영역 내이다.  
③ 작업 대상이 시술자의 심장 높이와 평행으로 된 자세  
④ 앉은 고정된 자세에서 25~30cm 거리유지

## 6. 샴푸에 대한 설명 중 잘못된 것은?

- ① 다른 종류의 시술을 용이하게 하며, 스타일을 만들기 위한 기초적인 작업이다.  
② 샴푸는 두피 및 모발의 더러움을 씻어 청결하게 한다.  
③ 두피를 자극하여 혈액순환을 좋게 하며 모근을 강화시키는 동시에 상쾌감을 준다.  
④ 모발을 잡고 비벼 주어 큐티클 사이사이에 있는 때를 씻어내고 모표피를 강하게 해 준다.

## 7. 히팅캡(Heating Cap)의 사용 목적에 해당되지 않는 것은?

- ① 펌 등의 시술 시간을 단축시킨다.  
② 헤어 세팅을 할 때 컬을 고정시키거나 웨이브를 완성하는데 용이하도록 한다.  
③ 스캘프 트리트먼트, 헤어 트리트먼트시 바른 약액을 고루 침투되도록 한다.  
④ 퍼머와인딩 후 1액의 흡수력을 돕는다.

## 8. 피부의 바깥 층을 표피층이라 한다. 표피층의 표면은 각질층으로 형성되어 있다. 이 각질층의 정상적인 수분 함량은 10~20%를 유지하고 있어야 하는데 다음 중 몇 % 이하가 되면 거칠어지는가?

- ① 5% 이하                      ② 15% 이하  
③ 20% 이하                      ④ 10% 이하

## 9. 100%까지 흰머리를 커버할 수 있는 염모제는?

- ① 준영구적 염모제                      ② 반영구적 염모제  
③ 일시적 염모제                      ④ 영구적 염모제

## 10. 두피나 두발의 생리기능을 유지하기 위하여 사용하는 양모제가 아닌 것은?

- ① 헤어로션                      ② 헤어토닉  
③ 베이름                      ④ 헤어오일

## 11. 퍼머넌트 용액에 의한 장애가 아닌 항목은?

- ① 피부가 예민한 사람은 두피에 라놀린만 바르면 아무런 장애가 없다.  
② 와인딩 할 때 모근을 강하게 잡아당기면 모근에 장애가 생길 수 있으며 영구적인 탈모가 될 수 있다.  
③ 2액의 산화가 충분하고 완전하게 이루어지지 않으면 두발의 탄력성이 저하되고 잘리기 쉽다.  
④ 컬링로드에 너무 텐션(tention)을 강하게 말거나 고무 밴드로 강하게 고정하면 단모의 원인이 된다.

## 12. 다음 중 1 ~ 2 mm 길게 컷해야 하는 경우는?

- ① 프레 컷를 할 때                      ② 트리밍을 할 때  
③ 싱글링을 할 때                      ④ 포인트 컷시에

## 13. 재료와 그에 따른 용도가 바른 것은?

- ① 폴리시 리무버 - 상조피 제거액  
② 네일 파일 - 종이 줄  
③ 네일 버퍼 - 손톱을 문질러서 광택을 내는 데 사용  
④ 큐티클 니퍼즈 - 손톱을 자르는 가위

## 14. 턱에 어두운 파운데이션(Foundation)을 바르고 밝은 파운데이션으로 코에 하이라이트(Highlight) 효과를 주는 화장법이 적합한 얼굴은?

- ① 작은 턱과 큰 코를 가진 얼굴  
② 튀어나온 턱과 큰 코를 가진 얼굴  
③ 튀어나온 턱과 작은 코를 가진 얼굴  
④ 작은 턱과 작은 코를 가진 얼굴

## 15. 아이 새도우(Eye Shadow)를 위 눈꺼풀의 중간부분에서 눈꼬리에 걸쳐 위로 올라가도록 발라주는 눈화장이 적합한 경우는?

- ① 눈과 눈썹 사이가 너무 넓은 경우  
② 눈 사이가 너무 가까운 경우

- ③ 눈 사이가 너무 먼 경우  
④ 눈과 눈썹 사이가 너무 좁은 경우

## 16. 마셀 웨이브 방법을 고안한 시기는?

- ① 1875년                      ② 1858년  
③ 1758년                      ④ 1765년

## 17. 퍼머넨트 웨이브의 원리가 아닌 것은?

- ① 로드라는 기구로 힘을 가해 모발을 감으면서 적당한 긴장감을 주는 것이다.  
② 1액은 환원제이다.  
③ 2액은 산화작용에 의한시스틴 재결합이다.  
④ 화학적 작용으로만 이루어진다.

## 18. 다음 설명 중 틀린 것은?

- ① 센터 파트(Center Part) - 헤어라인 중심에서 두정부를 향한 직선 가르마이다  
② 스퀘어 파트(Square Part) - 사이드 파트의 가르마를 대각선 뒤쪽 위로 올린 파트  
③ 라운드 파트(Round Part) - 둥글게 가르마를 타는 파트  
④ 백 센터 파트(Back Center Part) - 뒷머리 중심에서 똑바로 가르는 파트

## 19. 헤어의 디자인 라인에서의 다이애그널 포워드(diagonal forward)란?

- ① 모발이 앞쪽으로 흐르는 대각선으로 전대각으로 앞선이 길어진다.  
② 좌대각으로 좌측에서 보면 우측으로 되어 다운이 되어 우측으로 길어진다.  
③ 우대각으로 쪽으로 향하는 좌측이 길어진다.  
④ 얼굴 뒤쪽으로 흐르며 후대각 v라인이다.

## 20. 피지분비가 많아 모공이 잘 막히고 노화된 각질이 두껍게 쌓여 있어 여드름이나 뽀루지가 잘 생기는 피부는?

- ① 건성피부                      ② 민감성 피부  
③ 복합성 피부                ④ 지성피부

## 2과목 : 공중보건학

## 21. 환경오염지표와 관련해서 연결이 바르게 된 것은?

- ① 수소이온농도-음료수오염지표  
② 대장균-하천오염지표  
③ 용존산소-대기오염지표  
④ 생물학적 산소요구량-수질오염지표

## 22. 생후 6개월 이내에 기본접종을 실시하는 전염병이 아닌 것은?

- ① 경구용 폴리오, B형 간염  
② 디프테리아, 백일해  
③ 결핵, 파상풍  
④ 콜레라, 홍역

## 23. 다음 중 인공능동면역의 특성을 가장 잘 설명한 것은?

- ① 항독소(antitoxin)등 인공제제를 접종하여 형성되는 면역  
② 생균백신, 사균백신 및 순화독소(toxoid)의 접종으로 형

성되는 면역

- ③ 모체로부터 태반이나 수유를 통해 형성되는 면역  
④ 각종 전염병 감염 후 형성되는 면역

## 24. 조선시대 의료 담당 기관에 대한 내용 중 틀린 것은?

- ① 해민서-서민치료            ② 활인서-전염병 관리  
③ 내의원-왕실치료           ④ 전의감-의약품 관리

## 25. 식중독의 분류가 맞게 연결된 것은?

- ① 세균성-자연독-화학물질-수인성  
② 세균성-자연독-화학물질-곰팡이독  
③ 세균성-자연독-화학물질-수술전후 감염  
④ 세균성-외상성-화학물질-곰팡이독

## 26. 다음 중 산업재해방지 대책과 무관한 내용은?

- ① 생산성 향상                      ② 안전관리  
③ 정확한 관찰과 대책            ④ 정확한 사례조사

## 27. 다음 중 체온조절기능에 대한 설명으로 맞는 것은?

- ① 신체는 환경과의 열교환 현상은 없다.  
② 인체는 화학적 조절기능으로 체내에서 열생산을 한다.  
③ 피부는 열방산기능보다 열생산기능이 더 활발하다.  
④ 신체는 신진대사만으로 열을 생산한다.

## 28. 생명표의 표현에 사용되는 함수들은?

ㄱ. 생존수	ㄴ. 사망수
ㄷ. 생존률	ㄹ. 평균여명

- ① ㄱ, ㄴ, ㄷ                      ② ㄱ, ㄷ  
③ ㄴ, ㄹ                          ④ ㄱ, ㄴ, ㄷ, ㄹ

## 29. 100℃의 유통증기 속에서 30분 내지 60분간 멸균시킨 다음 20℃이상의 실온에서 24시간 방치하는 방법을 3회 반복하는 멸균법은?

- ① 열탕소독법                      ② 간헐멸균법  
③ 건열멸균법                      ④ 고압증기멸균법

## 30. 인체에 질병을 일으키는 병원체 중 살아있는 세포에서만 증식하고 크기가 가장 작아 전자현미경으로만 관찰할 수 있는 것은?

- ① 구균                              ② 간균  
③ 원생동물                      ④ 바이러스

## 3과목 : 소독학

## 31. 고압증기법은 121℃에서 가압하여 멸균한다. 이때의 가압 정도는 다음 어느 것이 적당한가?

- ① 2기압                              ② 4기압  
③ 3기압                              ④ 1기압

## 32. 일광소독에서 살균작용을 하는 인자는?

- ① 적외선                              ② 자외선  
③ X-선                                ④ 가시광선

## 33. 소독용 석탄산의 결정(단점)은?

- ① 금속 부식성이 있다.  
 ② 살균력이 안정함  
 ③ 피부점막에 대한 자극성이 없음  
 ④ 강한 소독력이 있다.
34. 화학적 소독제 중 살균력 평가의 지표가 되는 것은?  
 ① 크레졸                      ② 과산화수소  
 ③ 석탄산                      ④ 염소
35. 피부를 데었을 때(화상)의 치료약품은?  
 ① 암모니아수                ② 바세린  
 ③ 과산화수소                ④ 머큐롬
36. 일반적으로 자비소독법으로 사멸되지 않는 것은?  
 ① 아포형성균                ② 콜레라균  
 ③ 임균                        ④ 포도상구균
37. 단백질응고작용과 관계가 없는 것은?  
 ① 포르말린                ② 알콜  
 ③ 과산화수소                ④ 석탄산
38. 화학적 소독제의 조건으로 가장 타당하지 않는 것은?  
 ① 가격이 저렴할 것  
 ② 독성 및 안전성이 약할 것  
 ③ 살균력이 강할 것  
 ④ 용해성이 높을 것
39. 빌딩이나 건물의 냉온방 및 환기시스템을 통해 전파가능한 질환은?  
 ① 레지오넬라                ② B형간염  
 ③ 농가진                      ④ AIDS
40. 고압증기 멸균법의 단점은?  
 ① 멸균비용이 많이 든다.  
 ② 많은 멸균 물품을 한꺼번에 처리할 수 없다.  
 ③ 멸균물품에 잔류독성이 있다.  
 ④ 수증기가 통과 하므로써 용해되는 물질은 멸균할 수 없다.

## 4과목 : 피부학

41. 여드름 치료에 대한 설명 중 잘못된 것은?  
 ① 여드름 악화전 손으로 짜낸다.  
 ② 적외선 조사에 맞사지를 병행한다.  
 ③ 여드름 발생 초기에 비타민C를 매일 복용한다.  
 ④ 피로가 누적되지 않게 하며, 숙면을 취한다.
42. 3가지 기초식품군이 아닌 것은?  
 ① 비타민                      ② 탄수화물  
 ③ 지방                        ④ 단백질
43. 다음 중 자외선을 통해 피부에서 합성되는 것은?  
 ① 비타민 K                      ② 비타민 C  
 ③ 비타민 D                      ④ 비타민 A

44. 다음 중 기초화장품의 주된 사용 목적에 속하지 않는 것은?  
 ① 세안                        ② 피부채색  
 ③ 피부정돈                      ④ 피부보호
45. 비만을 관리하는 방법 중 성격이 다른 것은?  
 ① 지방흡입수술을 한다.  
 ② 소장절제술을 행한다.  
 ③ 약물을 복용한다.  
 ④ 아로마 오일을 이용한다.
46. 피부문제 유발요인 중 하나인 스트레스의 강도가 가장 큰 것은?  
 ① 배우자의 사망                ② 임신  
 ③ 이사                        ④ 결혼
47. 레인방어막 아랫부분의 산도와 수분량은?  
 ① 약산성, 78~80%의 수분량  
 ② 약산성, 10~20%의 수분량  
 ③ 약알칼리성, 70~80%의 수분량  
 ④ 약알칼리성, 10~20%의 수분량
48. 피부상태를 측정 분석하는 기구로 그 양상이 색깔로 나타나는 피부미용기기는?  
 ① 확대경                      ② 석션기(진공흡입기)  
 ③ 우드램프                      ④ 스팀기
49. 다음중 여드름을 유발하지 않는(noncomedogenic) 화장품 성분은?  
 ① 올레인 산                      ② 라우린 산  
 ③ 솔비톨                      ④ 올리브 오일
50. 다음은 각 피부질환의 증상을 설명한 것으로 옳은 것은?  
 ① 무좀 : 홍반에서부터 시작되며 수 시간 후에는 구진이 발생된다.  
 ② 지루 피부염 : 기름기가 있는 인설(비듬)이 특징이며 호전과 악화를 되풀이하고 약간의 가려움증을 동반한다.  
 ③ 수족구염 : 홍반성 결절이 하지부 부분에 여러 개 나타나며 손으로 누르면 통증을 느낀다.  
 ④ 여드름 : 구강내 병변으로 동그란 홍반에 둘러 싸여 작은 수포가 나타난다.

## 5과목 : 공중위생법규

51. 이?미용 영업자의 지위를 승계한자는 며칠 이내에 관할 기관에 신고를 하여야 하는가?  
 ① 15일                        ② 즉시  
 ③ 1월 이내                      ④ 1주일
52. 이?미용업소의 폐쇄명령을 받은 자가 동일 장소에서 그 영업을 할수 없는 기간은?  
 ① 6개월                        ② 제한없음  
 ③ 1년 6개월                      ④ 1년
53. 다음은 법률상에서 정의되는 용어이다. 바르게 서술된 것은 다음 중 어느 것인가?

- ① 위생관리 용역업이란 공중이 이용하는 시설물의 청결유지와 실내공기정화를 위한 청소 등을 대행하는 영업을 말한다.
- ② 미용업이란 손님의 얼굴과 피부를 손질하여 모양을 단정하게 꾸미는 영업을 말한다.
- ③ 이용업이란 손님의 머리, 수염, 피부 등을 손질하여 외모를 꾸미는 영업을 말한다.
- ④ 공중위생영업이란 미용업, 숙박업, 목욕장업, 수영장업, 유기영업 등을 말한다.
54. 면허가 취소된 후 계속하여 업무를 행한 자에게 처해지는 벌칙은 다음 중 어느 것인가?
- ① 6월 이하의 징역 또는 500만원 이하의 벌금
- ② 1년 이하의 징역 또는 1천만원 이하의 벌금
- ③ 300만원 이하의 벌금
- ④ 200만원 이하의 과태료
55. 과태료 처분권자가 과태료를 처분하고자 할 때에는 몇 일 이상의 기간을 정하여 과태료처분대상자에게 구술 또는 서면에 의한 의견진술의 기회를 주어야 하는가?
- ① 7일                      ② 3일
- ③ 10일                    ④ 15일
56. 미용업자가 점빠기, 컷볼돌기, 쌍꺼풀수술, 문신, 박피술 기타 이와 유사한 의료행위를 하여 1차 위반했을 때의 행정처분은 다음 중 어느 것인가?
- ① 면허취소              ② 경고
- ③ 영업장 폐쇄명령      ④ 영업정지 2월
57. 영업소 안에 면허증을 게시하도록 위생관리 기준으로 명시한 경우는?
- ① 세탁업을 하는 자
- ② 목욕장업을 하는 자
- ③ 미,이용업을 하는 자
- ④ 위생관리용역업을 하는 자
58. 공중위생영업을 하고자 하는 자가 필요로 하는 것은?
- ① 통보                    ② 인가
- ③ 신고                    ④ 허가
59. 공중위생영업자는 그 이용자에게 건강상 ( )이(가) 발생하지 아니하도록 시설을 관리해야 한다. ( )속에 알맞은 것은?
- ① 악영향                ② 질병
- ③ 위해요인              ④ 장애
60. 이?미용사의 면허를 받을 수 없는 자는?
- ① 고등학교 또는 이와 동등의 학력이 있다고 교육인적자원부장관이 인정하는 학교에서 이용 또는 미용에 관한 학과를 졸업한 자
- ② 교육인적자원부장관이 인정하는 고등기술학교에서 6개월 이상 이용 또는 미용에 관한 소정의 과정을 이수한 자
- ③ 국가기술자격법에 의한 이용사 또는 미용사의 자격을 취득한 자
- ④ 전문대학 또는 이와 동등 이상의 학력이 있다고 교육인적자원부장관이 인정하는 학교에서 이용 또는 미용에 관한 학과를 졸업한 자

전자문제집 CBT PC 버전 : [www.comcbt.com](http://www.comcbt.com)

전자문제집 CBT 모바일 버전 : [m.comcbt.com](http://m.comcbt.com)

기출문제 및 해설집 다운로드 : [www.comcbt.com/x](http://www.comcbt.com/x)

#### 전자문제집 CBT란?

종이 문제집이 아닌 인터넷으로 문제를 풀고 자동으로 채점하며 모의고사, 오답 노트, 해설까지 제공하는 무료 기출문제 학습 프로그램으로 실제 시험에서 사용하는 OMR 형식의 CBT를 제공합니다.

PC 버전 및 모바일 버전 완벽 연동  
교사용/학생용 관리기능도 제공합니다.

오답 및 오탈자가 수정된 최신 자료와 해설은 전자문제집 CBT에서 확인하세요.

1	2	3	4	5	6	7	8	9	10
①	②	①	①	④	④	②	④	④	④
11	12	13	14	15	16	17	18	19	20
①	①	③	③	②	①	④	②	①	④
21	22	23	24	25	26	27	28	29	30
④	④	②	④	②	①	②	④	②	④
31	32	33	34	35	36	37	38	39	40
①	②	①	③	②	①	③	②	①	④
41	42	43	44	45	46	47	48	49	50
①	①	③	②	④	①	③	③	③	②
51	52	53	54	55	56	57	58	59	60
③	①	①	③	③	④	③	③	③	②