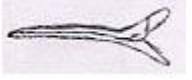
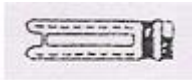




1과목 : 미용이론

- 위그 치수 측정시 이마의 헤어라인에서 정중선을 따라 네이프의 움푹 들어간 지점까지는?
 - ① 머리 길이
 - ② 머리 둘레
 - ③ 이마 폭
 - ④ 머리 높이
- 패치테스트에 대한 설명 중 틀린 것은?
 - ① 처음 염색할 때 실시하여 반응의 증상이 없을 때는 그 후 계속해서 패치 테스트를 생략해도 된다.
 - ② 테스트할 부위는 귀 뒤나 팔꿈치 안쪽에 실시한다.
 - ③ 테스트에 쓸 염모제는 실제로 사용할 염모제와 동일하게 조합한다.
 - ④ 반응의 증상이 심할 경우에는 피부전문의에게 진료토록 하여야 한다.
- 정상적인 두발상태와 온도조건에서 콜드웨이빙 시술시 프로세싱(processing)의 가장 적당한 방치 시간은?
 - ① 5분 정도
 - ② 10~15분 정도
 - ③ 20~30분 정도
 - ④ 30~40분 정도
- 헤어 컨디셔너제의 사용 목적이 아닌 것은?
 - ① 시술과정에서 두발이 손상되는 것을 막아주고 이미 손상된 두발을 완전히 치유해 준다.
 - ② 두발에 윤기를 주는 보습역할을 한다.
 - ③ 퍼머넌트 웨이브, 염색, 불리치 후의 pH 농도를 중화시켜 두발의 산성화를 방지하는 역할을 한다.
 - ④ 상한 두발의 표피층을 부드럽게 해주어 빗질을 용이하게 한다.
- 알칼리성 비누로 삼푸한 모발에 가장 적당한 린스방법은?
 - ① 레몬 린스 (lemon rinse)
 - ② 플레인 린스(plain rinse)
 - ③ 컬러린스(color rinse)
 - ④ 알칼리성 린스(alkali rinse)
- 미용 작업시의 자세와 관련된 설명으로 틀린 것은?
 - ① 작업 대상의 위치가 심장의 위치보다 높아야 좋다.
 - ② 서서 작업을 하므로 근육의 부담이 적게 각 부분의 밸런스를 배려한다.
 - ③ 과다한 에너지 소모를 피해 적당한 힘의 배분이 되도록 배려한다.
 - ④ 명시거리는 정상 시력의 사람은 안구에서 약 25cm 거리이다.
- 로드(Rod)를 말기 쉽도록 두상을 나누어 구획하는 작업은?
 - ① 블록킹(blocking)
 - ② 외인딩(winding)
 - ③ 베이스(base)
 - ④ 스트랜드(strand)
- 고대의 미용의 역사에 있어서 약 5000년 이전부터 가발을 즐겨 사용했던 고대 국가는?
 - ① 이집트
 - ② 그리스
 - ③ 로마
 - ④ 잉카제국
- 웨트 커팅(Wet cutting)의 설명으로 적합한 것은?
 - ① 손상모를 손쉽게 추려낼 수 있다.

- ② 웨이브나 컬이 심한 모발에 적합한 방법이다.
- ③ 길이 변화를 많이 주지 않을 때 이용한다.
- ④ 두발의 손상을 최소화 할 수 있다.

- 낮은 코에 대한 가장 알맞은 화장 방법은?
 - ① 코 전체를 다른 부분보다 색을 진하게 한다.
 - ② 코의 양 옆면은 색을 연하게 하여 콧등은 진하게 한다.
 - ③ 양 콧방울에 진한 색을 바르고 콧등은 진하게 한다.
 - ④ 코의 양 옆면은 세로로 색을 진하게 하며 콧등은 색을 얇게 한다.
- 헤어세트용 빗의 사용과 취급방법에 대한 설명 중 틀린 것은?
 - ① 두발의 흐름을 아름답게 매만질 때는 빗살이 고운살로 된 셋트빗을 사용한다.
 - ② 엉킨 두발을 빗을 때는 빗살이 열레살로 된 열레빗을 사용한다.
 - ③ 빗은 사용 후 브러시로 털거나 비눗물에 담가 브러시로 닦은 후 소독하도록 한다.
 - ④ 빗의 소독은 손님 약 5인 에게 사용했을 때 1회씩 하는 것이 적합하다.
- 라놀린 연고나 핫오일 매니큐어로 교정이 가능한 이상 상태 손톱은?
 - ① 테리지움(ptyerygium)
 - ② 파로니키아(paronychia)
 - ③ 몰드(mold)
 - ④ 오니코시스(onychomycosis)
- 횡거 웨이브의 3대 요소가 아닌 것은?
 - ① 스템(stem)
 - ② 크레스트(crest)
 - ③ 리즈(ridge)
 - ④ 트로프(trough)
- 스컬프처 컬(sculpture curl)에 관한 설명으로 옳은 것은?
 - ① 두발 끝이 컬의 바깥쪽이 된다.
 - ② 두발 끝이 컬의 좌측이 된다.
 - ③ 두발 끝이 컬 루프의 중심이 된다.
 - ④ 두발 끝이 컬의 우측이 된다.
- 다음 중 웨이브 클립은?
 - ① 
 - ② 
 - ③ 
 - ④ 
- 다음에서 고객에게 시술한 커트에 대한 알맞은 명칭은?

퍼머넌트를 하기 위해 찾은 고객에게 먼저 커트(cut)를 시술하고 퍼머넌트를 한 후 손상모와 빠져나온 불필요한 모발을 다시 가볍게 잘라 주었다.

- ① 프리 커트(pre-cut), 트리밍(trimming)
- ② 에프터 커트(after-cut), 틴닝(thinning)
- ③ 프리 커트(pre-cut), 슬리더링(slithering)
- ④ 에프터 커트(after-cut), 테이퍼링(tapering)

17. 눈꼬리가 치켜 올라간 형의 얼굴에 어울리는 눈썹 형은?

- ① 수평형
- ② 눈썹꼬리가 내려온 형
- ③ 눈썹꼬리가 치켜 올라간 형
- ④ 아치형

18. 머리 모양 또는 화장에서 개성미를 발휘하기 위한 첫 단계는?

- ① 소재의 확인 ② 제작
- ③ 구상 ④ 보정

19. 탈모의 원인으로 볼 수 없는 것은?

- ① 과도한 스트레스로 인한 경우
- ② 다이어트와 불규칙한 식사로 인한 영양부족인 경우
- ③ 여성호르몬의 분비가 많은 경우
- ④ 땀, 피지 등의 노폐물이 모공을 막고 있는 경우

20. 네일아트를 시술하고자 할 때 사용되는 용품으로 연결이 잘못된 것은?

- ① 에머리보드(emery board) - 제품을 떨어낼 때 균의 번식을 막기 위해 손가락 대신 사용하는 용품이다.
- ② 큐티클니퍼(cuticle nipper) - 손톱주면의 굳은살을 떼어내는 도구이다.
- ③ 버퍼(buffer) - 손톱표면에 빠르고 자연스러운 광택을 주고자 할 때 사용한다.
- ④ 워터데칼(water decals) - 손톱에 붙이는 일종의 판박이 스티커이다.

2과목 : 공중보건학

21. 콜레라 예방접종은 어떤 면역방법인가?

- ① 인공수동면역 ② 인공능동면역
- ③ 자연수동면역 ④ 자연능동면역

22. 산업재해 방지를 위한 산업장 안전관리대책으로만 짝지어진 것은?

ㄱ.정기적인 예방접종
ㄴ.작업환경 개선
ㄷ.보호구 착용 금지
ㄹ.재해방지 목표설정

- ① ㄱ, ㄴ, ㄷ ② ㄱ, ㄷ
- ③ ㄴ, ㄹ ④ ㄱ, ㄴ, ㄷ, ㄹ

23. 다음 중 상호 관계가 없는 것으로 연결된 것은?

- ① 상수 오염의 생물학적 지표 - 대장균
- ② 실내공기 오염의 지표 - CO2
- ③ 대기오염의 지표 - SO2
- ④ 하수 오염의 지표 - 탁도

24. 다음 중 제1종 전염병에 대해 잘못 설명된 것은?

- ① 전염속도가 빨라 환자의 격리가 즉시 필요하다.
- ② 콜레라, 세균성이질, 장티푸스가 속한다.
- ③ 환자의 수를 매월 1회 이상 관찰 보건소장을 거쳐 보고한다.
- ④ 환자발생 즉시 환자 또는 시체 소재지를 보건소장을 거쳐 보고한다.

25. 공중보건학의 목적과 거리가 가장 먼 것은?

- ① 질병치료
- ② 수명연장
- ③ 신체적, 정신적 건강증진
- ④ 질병예방

26. 식중독에 대한 설명으로 옳은 것은?

- ① 음식섭취 후 장시간 뒤에 증산이 나타난다.
- ② 근육통 호소가 가장 빈번하다.
- ③ 병원성 미생물에 오염된 식품섭취 후 발병한다.
- ④ 독성을 나타내는 화학물질과는 무관하다.

27. 가족계획과 가장 가까운 의미를 갖는 것은?

- ① 불임시술 ② 수태제한
- ③ 계획출산 ④ 임신중절

28. 다음 중 일산화탄소가 인체에 미치는 영향이 아닌 것은?

- ① 신경기능 장애를 일으킨다.
- ② 세포내에서 산소와 Hb의 결합을 방해한다.
- ③ 혈액 속에 기포를 형성한다.
- ④ 세포 및 각 조직에서 O2 부족 현상을 일으킨다.

29. 예방접종에 있어 생균 백신을 사용하는 것은?

- ① 파상풍 ② 결핵
- ③ 디프테리아 ④ 백일해

30. 국가의 건강 수준을 나타내는 지표로서 가장 대표적으로 사용하고 있는 것은?

- ① 인구증가율 ② 조사망률
- ③ 영아사망률 ④ 질병발생률

3과목 : 소독학

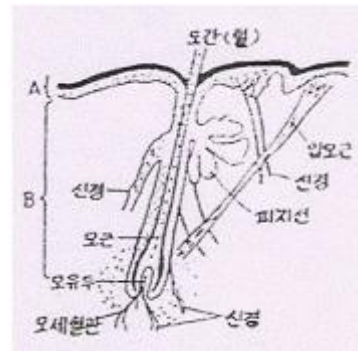
31. 소독약품의 사용과 보존상의 일반적인 주의사항으로 틀린 것은?

- ① 약품을 냉암소에 보관한다.
- ② 소독대상물품에 적당한 소독약과 소독방법을 선정한다.
- ③ 병원체의 종류나 저항성에 따라 방법과 시간을 고려한다.

- ④ 한 번에 많은 양을 제조하여 필요할 때마다 조금씩 덜어 사용한다.
32. 미생물을 대상으로 한 작용이 강한 것부터 손수대로 옳게 배열된 것은?
 ① 멸균 >소독 >살균 >청결 >방부
 ② 멸균 >살균 >소독 >방부 >청결
 ③ 살균 >멸균 >소독 >방부 >청결
 ④ 소독 >살균 >멸균 >청결 >방부
33. 고압증기멸균법에 해당하는 것은?
 ① 멸균 물품에 잔류독성이 많다.
 ② 포자를 사멸시키는데 멸균시간이 짧다.
 ③ 비경제적이다.
 ④ 많은 물품을 한꺼번에 처리할 수 없다.
34. 세균의 형태가 S자형 혹은 가늘고 길게 만곡 되어 있는 것은?
 ① 구균 ② 간균
 ③ 구간균 ④ 나선균
35. 역성비누액에 대한 설명으로 틀린 것은?
 ① 냄새가 거의 없고 자극이 적다.
 ② 소독력과 함께 세정력(洗淨力)이 강하다.
 ③ 수지, 기구, 식기소독에 적당하다.
 ④ 물에 잘 녹고 흔들면 거품이 난다.
36. 소독 약품의 구비 조건으로 잘못 된 것은?
 ① 용해성이 높을 것 ② 표백성이 있을 것
 ③ 사용이 간편할 것 ④ 가격이 저렴할 것
37. 석탄산계수가 2인 소독약 A를 석탄산계수 4인 소독약 B와 같은 효과를 내려면 그 농도를 어떻게 조정하면 되는가?
 (단, A, B의 용도는 같다.)
 ① A를 B보다 2배 묽게 조정한다.
 ② A를 B보다 4배 묽게 조정한다.
 ③ A를 B보다 2배 짙게 조정한다.
 ④ A를 B보다 4배 짙게 조정한다.
38. 전염병예방법 중 제1종전염병 환자의 배설물 등을 처리 하는 가장 적합한 방법은?
 ① 건조법 ② 건열법
 ③ 매몰법 ④ 소각법
39. 소독에 대한 설명으로 가장 적합한 것은?
 ① 병원 미생물의 성장을 억제하거나 파괴하여 감염의 위험성을 없애는 것이다.
 ② 소독은 무균상태를 말한다.
 ③ 소독은 병원미생물의 발육과 그 작용을 제지 및 정지 시키며 특히 부패 및 발효를 방지시키는 것이다.
 ④ 소독은 포자를 가진 것 전부를 사멸하는 것을 말한다.
40. 다음 중 소독용 알코올의 가장 적합한 실용 농도는?
 ① 30% ② 50%
 ③ 70% ④ 95%

4과목 : 피부학

41. 심상성 좌창이라고도 하는 것으로 주로 사춘기 때 잘 발생하는 피부질환은?
 ① 여드름 ② 건선
 ③ 아토피 피부염 ④ 신경성 피부염
42. 자외선에 대한 민감도가 가장 낮은 인종은?
 ① 흑인종 ② 백인종
 ③ 황인종 ④ 회색인종
43. 시계적 손상에 의한 피부질환이 아닌 것은?
 ① 굳은살 ② 티눈
 ③ 종양 ④ 욕창
44. 모발을 중심으로 한 피부구조 중 B는 무슨 층인가?



- ① 표피 ② 진피
 ③ 피하조직 ④ 과립층
45. 체조직 구성 영양소에 대한 설명으로 틀린 것은?
 ① 지질은 체지방의 형태로 에너지를 저장하며 생체막 성분으로 체구성 역할과 피부의 보호 역할을 한다.
 ② 지방이 분해되면 지방산이 되는데 이중 불포화지방산은 인체 구성성분으로 중요한 위치를 차지하므로 필수 지방산으로도 부른다.
 ③ 필수지방산은 식물성 지방보다 동물성 지방을 먹는 것이 좋다.
 ④ 불포화 지방산은 상온에서 액체 상태를 유지한다.
46. 피지에 대한 설명 중 잘못된 것은?
 ① 피지는 피부나 털을 보호하는 작용을 한다.
 ② 피지가 외부로 분출이 안 되면 여드름요소인 면포로 발전한다.
 ③ 일반적으로 남자는 여자보다도 피지의 분비가 많다.
 ④ 피지는 아포크린한선(apocrine sweat gland)에서 분비된다.
47. 기미, 주근깨의 손질에 대한 설명 중 잘못된 것은?
 ① 외출 시에는 화장을 하지 않고 기초손질만 한다.
 ② 자외선차단제가 함유되어 있는 일소방지용 화장품을 사용한다.
 ③ 비타민 C가 함유된 식품을 다량 섭취한다.
 ④ 미백효과가 있는 팩을 자주한다.
48. 피부에 있어 색소세포가 가장 많이 존재하고 있는 곳은?
 ① 표피의 각질층 ② 표피의 기저층

- ③ 진피의 유두층 ④ 진피의 망상층

49. 산과 합쳐지면 레티놀산이 되고, 피부의 각화작용을 정상화 시키며, 피지 분비를 억제하므로 각질연화제로 많이 사용되는 비타민은?

- ① 비타민A ② 비타민B 복합체
③ 비타민C ④ 비타민D

50. 자연 노화(생리적 노화)에 의한 피부 증상이 아닌 것은?

- ① 망상층이 얇아진다.
② 피하지방세포가 감소한다.
③ 각질층의 두께가 감소한다.
④ 멜라닌 세포의 수가 감소한다.

5과목 : 공중위생법규

51. 대통령령이 정하는 바에 의하여 과태료처분이 내려졌을 때 불복이 있는 자가 이의를 제기할 수 있는 기간은?

- ① 과태료 처분의 고지를 받은 날부터 30일 이내
② 과태료 처분이 내려진 날부터 30일 이내
③ 과태료 처분이 내려진 날부터 20일 이내
④ 과태료 처분의 고지를 받은 날부터 7일 이내

52. 공중위생감시원의 자격·임명·업무·범위 등에 필요한 사항을 정한 것은?

- ① 법률
② 대통령령
③ 보건복지가족부령
④ 당해 지방자치단체 조례

53. 영업소 폐쇄명령을 받고도 계속하여 영업을 하는 경우 해당 공무원으로 하여금 당해 영업소를 폐쇄하기 위하여 할 수 있는 조치가 아닌 것은?

- ① 당해 영업소의 간판 기타 영업표지물의 제거
② 당해 영업소가 위법한 것임을 알리는 게시물 등의 부착
③ 영업을 위하여 필수불가결한 기구 또는 시설물을 이용 할 수 없게 하는 봉인
④ 영업시설물의 철거

54. 미용업 영업소에서 영업정지처분을 받고 그 영업정지 중 영업을 한 때에 대한 1차 위반시의 행정처분 기준은?

- ① 영업정지 1개월 ② 영업정지 3개월
③ 영업장 폐쇄 명령 ④ 면허취소

55. 미용업소의 조명도는 몇 룩스 이상 유지하여야 하나?

- ① 60룩스 ② 75룩스
③ 90룩스 ④ 120룩스

56. 공중위생서비스평가를 위탁받을 수 있는 기관은?

- ① 보건소 ② 동사무소
③ 소비자단체 ④ 관련전문기관 및 단체

57. 영업자의 지위를 승계한 후 누구에게 신고하여야 하는가?

- ① 보건복지가족부장관 ② 시·도지사
③ 시장·군수·구청장 ④ 세무서장

58. 위생영업단체의 설립 목적으로 가장 적합한 것은?

- ① 공중위생과 국민보건 향상을 기하고 영업종류별 조직을 확대하기 위하여
② 국민보건의 향상을 기하고 공중위생 영업자의 정치·경제적 목적을 향상시키기 위하여
③ 영업의 건전한 발전을 도모하고 공중위생 영업의 종류별 단체의 이익을 옹호하기 위하여
④ 공중위생과 국민보건 향상을 기하고 영업의 건전한 안전을 도모하기 위하여

59. 이·미용 영업과 관련된 청문을 실시하여야 할 경우에 해당되는 것은?

- ① 폐쇄명령을 받은 후 재개업을 하려 할 때
② 공중위생영업의 일부 시설의 사용중지처분을 하고자 할 때
③ 과태료를 부과하려 할 때
④ 영업소의 간판 기타 영업표지물을 제거 처분하려 할 때

60. 이·미용 업소에서 음란행위를 알선 또는 제공시 영업소에 대한 1차 위반 행정처분기준은?

- ① 경고 ② 영업정지 1월
③ 영업정지 2월 ④ 영업장 폐쇄명령

전자문제집 CBT PC 버전 : www.comcbt.com

전자문제집 CBT 모바일 버전 : m.comcbt.com

기출문제 및 해설집 다운로드 : www.comcbt.com/x

전자문제집 CBT란?

종이 문제집이 아닌 인터넷으로 문제를 풀고 자동으로 채점하며 모의고사, 오답 노트, 해설까지 제공하는 무료 기출문제 학습 프로그램으로 실제 시험에서 사용하는 OMR 형식의 CBT를 제공합니다.

PC 버전 및 모바일 버전 완벽 연동

교사용/학생용 관리기능도 제공합니다.

오답 및 오탈자가 수정된 최신 자료와 해설은 전자문제집 CBT에서 확인하세요.

1	2	3	4	5	6	7	8	9	10
①	①	②	①	①	①	①	①	④	④
11	12	13	14	15	16	17	18	19	20
④	①	①	③	④	①	①	①	③	①
21	22	23	24	25	26	27	28	29	30
②	③	④	③	①	③	③	③	②	③
31	32	33	34	35	36	37	38	39	40
④	②	②	④	②	②	③	④	①	③
41	42	43	44	45	46	47	48	49	50
①	①	③	②	③	④	①	②	①	③
51	52	53	54	55	56	57	58	59	60
①	②	④	③	②	④	③	④	②	③