

## 1과목 : 기상관측법

1. 설척(snow scale)을 이용하여 적설을 직접 관측하는 것에 관한 설명으로 틀린 것은?

- ① 3시간 단위의 적설값은 정시에 측정한 값을 취한다.
- ② 적설이란 관측장소(노장)의 지면을 절반이상 덮고 있는 것을 말한다.
- ③ 적설판 위의 눈은 표면이 균일하지 않아 깊이가 일정하지 않으므로 관측자는 그 평균값을 관측해야 한다.
- ④ 일별 최심신적설은 15UTC를 일계로 하여 24시간 동안에 새로 내려 쌓인 눈의 깊이가 가장 깊었을 때의 깊이와 그 시각을 측정하는 것이다.

2. WMO 기상측기관측법에 제시된 고층기상요소와 오차허용 범위로 틀린 것은?

- ① 기온 - 지상에서 100hPa 까지  $\pm 0.5^{\circ}\text{C}$
- ② 기압 - 지상에서 5hPa 까지  $\pm \text{hPa}$
- ③ 풍속 - 지상에서 100hPa 까지  $\pm 1\text{m/s}$
- ④ 풍향 - 지상에서 100hPa 까지 풍속이 15m/s 미만인 경우  $\pm 10^{\circ}$

3. 라이다(Lidar) 설명 중 적합하지 않은 것은?

- ① 레이더의 작동원리와 유사하다.
- ② 주로 전방산란 에너지를 포착한다.
- ③ 주로 대기 중 에어로졸을 탐지한다.
- ④ 구름이 있을 경우 탐지거리의 제약을 받는다.

4. 낙뢰(落雷)에 대한 설명으로 옳은 것은?

- ① 구름과 구름 사이를 이동하는 섬광
- ② 구름에서 지면으로 연결되는 번개 불빛
- ③ 발달한 구름대에서 발생하는 자기적 현상
- ④ 대기의 급격한 가열에 의해 팽창하면서 내는 폭음

5. 지상 일기도에 기입되는 기압을 구하기 위해 필요한 보정이 아닌 것은?

- ① 기차보정                      ② 습도보정
- ③ 온도보정                    ④ 중력보정

6. 시정관측에 대한 설명 중 옳지 않은 것은?

- ① 시정이 방향에 따라 다르면 최소시정을 택한다.
- ② 목표물을 확인할 수 있는 최대거리를 관측한다.
- ③ 목표물은 뚜렷이 빛나는 밝은 물체를 택하여야 한다.
- ④ 시정은 사방의 목표가 잘 바라보이는 장소에서 관측한다.

7. 기상위성에서 적외선 영상에 가장 많이 이용되는 파장은?

- ① 약 0.1 ~ 0.6 $\mu\text{m}$               ② 약 1.0 ~ 1.6 $\mu\text{m}$
- ③ 약 10.0 ~ 12.0 $\mu\text{m}$           ④ 약 100.0 ~ 120.0 $\mu\text{m}$

8. 기상레이더의 하드웨어 캘리브레이션 항목이 아닌 것은?

- ① 레이더 손실                  ② 레이더 진동수
- ③ 레이더 트리거              ④ 레이더 첨두출력

9. 구름 관측의 요소가 아닌 것은?

- ① 운량                          ② 구름의 높이
- ③ 구름의 온도                ④ 구름의 형태

10. 대기수상(hydro meteors)이 아닌 것은?

- ① 박무(mist)                  ② 무빙(rime)
- ③ 무지개(rainbow)          ④ 날린 눈(blowing snow)

11. 레윈존데(Rawinsonde)로 측정되지 않는 기상요소는?

- ① 기압                          ② 기온
- ③ 일사                          ④ 풍속

12. 종관 지상관측에서 기온의 관측높이에 관한 설명으로 옳은 것은?

- ① 관측자의 눈높이 정도
- ② WMO 규정 상 2m 높이
- ③ 지면 위 1.2 ~ 1.5m의 높이
- ④ 백엽상의 규격에 따라 정해진 높이

13. 정지기상위성은 적도 상공 몇 km 높이에 위치하고 있는가?

- ① 약 850km                      ② 약 1850km
- ③ 약 3600km                  ④ 약 36000km

14. 종관관측에서 운고(雲高)의 기준으로 옳은 것은? (단, 관측장소 기준이다.)

- ① 지표면에서부터 운저(雲底)까지의 높이
- ② 지표면에서부터 운정(雲頂)까지의 높이
- ③ 지표면에서부터 운저(雲底)까지의 높이 + 관측장소의 해발고도
- ④ 지표면에서부터 운정(雲頂)까지의 높이 + 관측장소의 해발고도

15. 기상전보에서 일반적으로 풍향을 나타내는 방위는?

- ① 8방위                          ② 16방위
- ③ 32방위                      ④ 36방위

16. 종관기상관측에서의 시정관측에 관한 내용 중 옳은 것은?

- ① 계기관측은 시정 1km 이내에서만 유효하다.
- ② 원칙적으로 계기에 의한 자동관측이 요구된다.
- ③ 야간시정관측에서 계기관측은 실용상 불가능하다.
- ④ 주간시정관측에서 계기관측이 목적보다 반드시 유리하지는 않다.

17. 화살형의 풍향계를 설치할 때 주의사항으로 가장 부적절한 것은?

- ① 풍향계의 설치 높이는 가능한 낮게 한다.
- ② 철관은 강풍에 견딜 수 있도록 완전하게 고정한다.
- ③ 수목이나 건물 등의 장애물이 없는 장소에 설치하는 것이 좋다.
- ④ 화살의 방향과 방위판상의 시침의 위치를 정확하게 맞추어서 고정한다.

18. 빛의 회절에 의한 현상은?

- ① 무리(halo)                  ② 코로나(corona)
- ③ 신기루(mirage)            ④ 무지개(rainbow)

19. 강수현상이 전혀 없는 경우의 기입 방법은?

- ① -                                ② 0

③ 0.0

④ 결측

20. 해저에서 대규모 지진이 발생하여 해저지각이 크게 융기 또는 침강할 때 해수면이 요동쳐서 파장이 긴 파로 전파되는 현상은?

① 태풍

② 용오름

③ 지진해일

④ 토네이도

### 2과목 : 대기열역학

21. 대기열역학선도(또는 대기선도)에서 주어진 기압면의 기온점에서 건조단열선을 따라 1000hPa면과 교차하는 점의 기온은?

① 온위

② 상당온도

③ 습고온도

④ 습구온위

22. 균질 대기의 고도는 어떻게 표현되는가? (단, 여기서  $\bar{\rho}$  는 균질 대기의 밀도,  $g$ 는 중력 가속도,  $P_0$ 는 지면 기압,  $C_v$ 와  $R$ 은 각각 정적비열과 비기체상수이다.)

$$\textcircled{1} \frac{P_0 g}{\bar{\rho}}$$

$$\textcircled{2} \frac{C_v g}{T}$$

$$\textcircled{3} \frac{R}{g}$$

$$\textcircled{4} \frac{P_0}{\bar{\rho} g}$$

23. 등밀대기의 높이  $H$ 를 바르게 나타낸 것은? (단, 중력 가속도는  $g$ , 기체상수는  $R$ , 지상기온은  $T$ 이다.)

$$\textcircled{1} H = \frac{g}{RT}$$

$$\textcircled{2} H = \frac{gT}{R}$$

$$\textcircled{3} H = \frac{R}{gT}$$

$$\textcircled{4} H = \frac{RT}{g}$$

24. 비체적(Specific volume)이  $100\text{cm}^3/\text{g}$ 이고, 기압이  $1000\text{hPa}$ 인 공기괴를 같은 기압 하에서 비체적을  $200\text{cm}^3/\text{g}$ 으로 팽창시켰을 때 한 일의 양은?

①  $10\text{J/g}$ ②  $100\text{J/g}$ ③  $200\text{J/g}$ ④  $1000\text{J/g}$ 

25.  $500\text{hPa}$ 에서  $0^\circ\text{C}$ 인 공기의 온위는 약 몇  $^\circ\text{C}$ 인가? (단,  $R=287\text{JK}^{-1}\text{kg}^{-1}$ ,  $C_p=1004\text{JK}^{-1}\text{kg}^{-1}$ 이며,  $(0.5)^{0.2859}=0.82$ ,  $2^{0.2859}=1.22$ 이다.)

①  $0^\circ\text{C}$ ②  $30^\circ\text{C}$ ③  $60^\circ\text{C}$ ④  $90^\circ\text{C}$ 

26. 열역학계에서의 상태변수가 아닌 것은?

① 위치

② 비체적

③ 엔트로피

④ 내부에너지

27. 정역학 방정식에 관한 내용으로 옳은 것은?

① 기압차와 고도차 사이의 관계식

② 기압차와 기온차 사이의 관계식

③ 기압차와 밀도차 사이의 관계식

④ 기압차와 부피차 사이의 관계식

28. 가온도에 대한 설명으로 옳지 않은 것은?

① 가온도는 이슬점 온도보다 낮다.

② 가온도는 그 공기의 온도보다 높거나 같다.

③ 가온도는 공기덩이 속에 포함된 수증기의 함량을 고려한 온도이다.

④ 가온도는 건조공기가 습윤공기와 같은 기압, 비적을 가질 때의 온도이다.

29. 마르그레스(Margules, M.)의 이론에 따라 상하로 놓여있던 기층(氣層)이 뒤바뀌었을 때의 에너지 변화에 대한 설명 중 틀린 것은?

① 위치에너지의 감소에 의해 운동에너지가 생긴다.

② 위치에너지의 감소가 저기압의 운동을 주도한다.

③ 운동에너지와 위치에너지의 합인 역학에너지가 증가한다.

④ 위치에너지의 감소분만큼 운동에너지가 된 것을 유효위치에너지(available potential energy)라고 한다.

30. 초기의 기온 감률에 관계없이 공기층이 상승하여 포화된 후 안정한 경우를 의미하는 것은?

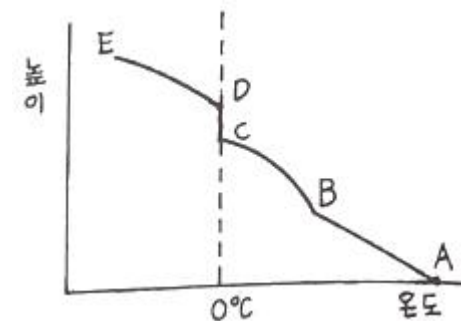
① 대류안정

② 잠재안정

③ 절대안정

④ 위잠재안정

31. 습윤공기의 상승과 온도변화를 4단계로 표시한 그림에서 성우급(成雨級)은?



① AB

② BC

③ CD

④ DE

32. 단열변화 시 위상당온위(Potential pseudo-equivalent temperature)의 값은?

① 건조 및 습윤단열 변화 시 모두 불변

② 건조 및 습윤단열 변화 시 모두 변화

③ 건조단열 변화 시 불변, 습윤단열 변화 시 변화

④ 건조단열 변화 시 변화, 습윤단열 변화 시 불변

33. 깊은 대류운이 발달하고 있는 해양대기의 연직(열역학적)구조의 일반적인 상태는?

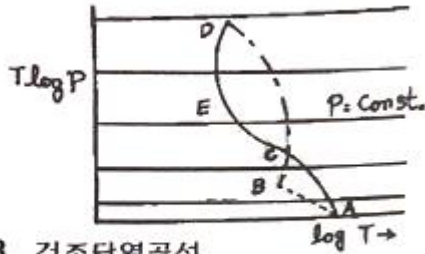
① 중립

② 절대안정

③ 조건부 불안정

④ 특별한 상태가 없음

34. 단열선도에 표시된 C점은?



AB 건조단열곡선  
BCD 습윤단열곡선  
ACED 상태곡선

- ① 응결고도                      ② 0℃의 고도  
③ 대류응결고도                ④ 자유대류고도

35. 1 Joule은 약 몇 cal의 열량에 해당되는가?

- ① 0.04                          ② 0.24  
③ 2.45                          ④ 4.20

36. 대기압이 1000hPa, 기온이 283K, 수증기압이 8.0hPa일 때 혼합비는(g/kg)?

- ① 약 0.5                        ② 약 5  
③ 약 50                        ④ 약 500

37. 불포화 상태의 두 공기를 등압 상태에서 혼합할 때 나타날 수 있는 결과로 옳은 것은?

- ① 두 공기의 온도차가 크면 과포화가 가능하다.  
② 과포화는 불가능하지만 포화 상태는 가능하다.  
③ 두 공기의 온도차가 작을수록 과포화가 가능하다.  
④ 불포화인 두 공기를 혼합했으므로 과포화는 절대 불가능하다.

38. 정압비열  $C_p$ 가  $\frac{7}{2}R$  일 때 정적비열  $C_v$ 의 값은?

- ① R                              ②  $\frac{3}{2}R$   
③  $\frac{5}{2}R$                           ④  $\frac{9}{2}R$

39. 1g의 공기괴에 대해 420K에서 10cal의 열을 가해 주었다. 엔트로피(entropy)의 변화량(Jg<sup>-1</sup>K<sup>-1</sup>)은?

- ① 약 0.01                      ② 약 0.1  
③ 약 10                        ④ 약 100

40. 1000hPa에서 15℃인 공기의 밀도는?(단, 공기의 기체상수는 287JK<sup>-1</sup>kg<sup>-1</sup>이다.)

- ① 1.00kg/m<sup>3</sup>                    ② 1.04kg/m<sup>3</sup>  
③ 1.12kg/m<sup>3</sup>                    ④ 1.21kg/m<sup>3</sup>

### 3과목 : 대기운동학

41. 기압좌표계의 운동방정식에 관여하지 않는 요소는?

- ① 온도 이류                    ② 중력가속도  
③ 지오폠펜셜                   ④ 코리올리인자

42. 일반적으로 폐곡선운동에 대한 소용돌이도는?

- ① 곡률반지름과 속도를 곱한 것이다.  
② 순환을 폐곡선면적으로 곱한 것이다.  
③ 순환을 폐곡선면적으로 나눈 것이다.  
④ 곡선상의 속도의 평균을 곡선의 길이로 나눈 것이다.

43. 적도에 중심을 둔 반경 50km 크기의 원형 공기덩이가 초기에 지구에 대해 3140m<sup>2</sup>s<sup>-1</sup>로 순환을 하고 있다. 이 공기덩이가 면적을 일정하게 유지하면서 등압면을 따라 북극으로 이동한다면 지구에 대한 이 공기덩이의 순환(m<sup>2</sup>s<sup>-1</sup>)은 대략 얼마인가? (단, 순압대기라고 가정한다.)

- ① 1141700                      ② 1142100  
③ -1141700                    ④ -1142100

44. y-방향의 속도분포가  $u=3y^2+60y-10$ (-100m≤y≤100m)으로 주어진 직선류가 있을 때 소용돌이도가 0이 되는 곳은?

- ① y=10m                      ② y=100m  
③ y=-10m                    ④ y=-100m

45. 구면좌표계(spherical coordinate)에서의 운동 방정식을 대 규모 공기의 운동에 적용하면 수직가속도 성분과 코리올리 항을 무시할 수 있는데 이 때 얻을 수 있는 기본 방정식은?

- ① 연속 방정식                    ② 상태 방정식  
③ 에너지 방정식                ④ 정역학 방정식

46. 아래식에서 [X]에 들어갈 물리적인 양의 차원은? (단, M은 질량, L은 길이, S는 시간, K는 온도의 차원이다.)

$$\tau_{zx} = [X] \frac{\partial U}{\partial Z}$$

여기서,  $\tau_{zx}$ 는 Shearing Stress  
U는 동서방향의 바람성분  
Z는 높이이다.

- ① MKLS<sup>-2</sup>                      ② ML<sup>2</sup>S<sup>-2</sup>  
③ ML<sup>-1</sup>S<sup>-1</sup>                    ④ MLS<sup>-1</sup>K

47. 북반구에서 미사일을 1000m/s 속도로 정북방향으로 발사하여 수평거리 1000km까지 옮겨가게 된다면 이 미사일은 지구의 전향력으로 인해 정북방향에서 어느 방향으로 얼마나 벗어나게 되는가? (단, Coriolis parameter = 10<sup>-4</sup>s<sup>-1</sup>로 가정한다.)

- ① 동쪽으로 50km                ② 서쪽으로 50km  
③ 동쪽으로 100km              ④ 서쪽으로 100km

48. 임의지역에서 지상기온이 동쪽으로 감에 따라 0.5℃/100km의 비율로 증가하고 있다. 편서풍이 초속 10m로 부는 경우, 이 지역에서 1시간 후 기온은? (단, 기온의 국지적 변화는 오직 이류 효과에 의한 것이라 가정한다.)

- ① 0.18℃ 감소                ② 0.18℃ 증가  
③ 1.8℃ 감소                ④ 1.8℃ 증가

49. 중위도에서 고위도로 각운동량과 열을 수송하기 위해서는 북쪽으로 갈수록 파동이 골과 마루의 축이 어느 방향으로 기울어져야 하는가?

- ① 골의 축만 서쪽으로 기울어져야 한다.  
② 골의 축만 동쪽으로 기울어져야 한다.

- ③ 두 축 모두 서쪽으로 기울어져야 한다.  
 ④ 두 축 모두 동쪽으로 기울어져야 한다.
50. 북반구 500hPa면에서 등고선이 넓어지는 지역에서의 500hPa 지균풍(geostrophic wind)변화로 옳은 것은?  
 ① 풍속이 느려지고 등고선이 높은 쪽 방향으로의 바람 성분이 강해진다.  
 ② 풍속이 느려지고 등고선이 낮은 쪽 방향으로의 바람 성분이 강해진다.  
 ③ 풍속이 빨라지고 등고선이 높은 쪽 방향으로의 바람 성분이 강해진다.  
 ④ 풍속이 빨라지고 등고선이 낮은 쪽 방향으로의 바람 성분이 강해진다.
51. 기상학에서 초장파의 파장 규모(order)는?  
 ① 10km                      ②  $10^2$ km  
 ③  $10^3$ km                    ④  $10^4$ km
52. 700hPa 이하의 고도에서 저기압 쪽으로 바람이 불어 들어가는 이유로 가장 알맞은 것은?  
 ① 지구자전                      ② 지표면의 마찰  
 ③ 공기밀도의 차                ④ 코리올리 인자
53. 지면으로부터 상공으로 올라갈수록 등압선과 풍향 사이의 각은?  
 ① 점점 커진다.  
 ② 점점 작아진다.  
 ③ 변화하지 않는다.  
 ④ 불규칙적으로 작아지고 커짐을 반복한다.
54. 절대소용돌이도(absolute vorticity)에 대한 설명으로 옳은 것은?  
 ① 지표소용돌이도와 같다.  
 ② 지표소용돌이도와 상대소용돌이도의 차이이다.  
 ③ 지표소용돌이도와 상대소용돌이도의 합이다.  
 ④ 지표소용돌이도의 어느 지점에서의 소용돌이도를 말한다.
55. 종관규모의 운동에서 연직 p-속도( $\omega$ )의 근사값으로 가장 적합한 식은? (단, p는 기압,  $\vec{v}$ 는 속도벡터, W는 연직속도, t는 시간,  $\rho$ 는 공기밀도, g는 중력가속도)  
 ①  $\omega \approx \frac{\partial p}{\partial t}$                       ②  $\omega \approx \vec{v} \cdot \nabla p$   
 ③  $\omega \approx -\rho g W$                 ④  $\omega \approx \frac{\partial p}{\partial t} + \vec{v} \cdot \nabla p$
56. 북반구의 한 지점에서 반시계 방향으로 경도풍이 불고 있을 때 중심기압과 힘의 균형 관계로 옳은 것은?  
 ① 저기압 : 기압경도력 - 원심력 = 전향력  
 ② 저기압 : 기압경도력 + 원심력 = 전향력  
 ③ 고기압 : 전향력 - 원심력 = 기압경도력  
 ④ 고기압 : 구심력 + 전향력 = 기압경도력

57. 온위가 고도에 관계없이 거의 일정한 층은?

- ① 혼합층                      ② 에크만층  
 ③ 내부경계층                ④ 접지경계층

58. 열대성 저기압 시스템의 주된 발달기구(mechanism)는?

- ① 에디 운동 에너지  
 ② 동서 평균 운동 에너지  
 ③ 수증기 응결에 의한 잠열 방출  
 ④ 비균질 가열에 의한 에디 위치 에너지

59. 장주기 변동의 하나인 블로킹(blocking)현상에 대한 설명 중 옳지 않은 것은?

- ① 주로 여름에 가장 많이 발생한다.  
 ② 블로킹이 발생하게 되면 고기압과 저기압의 이동경로가 정상 상태와는 크게 달라진다.  
 ③ 편서풍이 정상적으로 흐르지 못하고 남북으로 크게 사행하는 구조를 유지한 채 수 일 이상 지속되는 현상이다.  
 ④ 북쪽으로 편서풍을 편향하게 하는 오메가형과 남북으로 거의 대칭에 가까운 Rex형, 두 가지로 크게 분류할 수 있다.

60. Rossby에 의한 장파이동속도(C)가 다음과 같을 때 장파가 서쪽에서 동쪽으로 이동하는 경우에 해당하는 것은? (단, U는 평균대상풍속, L은 파장,  $\beta$ 는 코리올리 인자의 위도 변화)

$$C = U - \frac{\beta L^2}{4\pi^2}$$

- ①  $U > C > 0$                       ②  $U > C = 0$   
 ③  $U > 0 > C$                       ④  $C > 0 > U$

#### 4과목 : 기후학

61. 대기의 대순환에 관한 설명 중 틀린 것은?

- ① 페렐 세포는 열적으로 직접 순환한다.  
 ② 페렐 세포는 위치에너지를 증가시키는 순환이다.  
 ③ 해들리 세포는 운동에너지를 증가시키는 순환이다.  
 ④ 대순환은 태양에너지의 차등가열(differential heating)에 의해 발생한다.

62. 건구온도와 습구온도를 사용해서 구할 수 있는 것은?

- ① 불쾌지수                      ② 폭염일수  
 ③ 열대야일수                    ④ 자외선지수

63. 대기의 대순환과 관련이 없는 풍계는?

- ① 몬순                          ② 무역풍  
 ③ 편서풍                      ④ 해륙풍

64. 쿠파의 기후구분에서 사막기후(desert climate)에 해당하는 기호는?

- ① Aw                          ② BW  
 ③ ET                          ④ Cs

65. 최난월이 1년 중 가장 늦게 나타나는 기온 연변화형은?

- ① 적도형                      ② 중위도 대륙형

- ③ 중위도 해양형      ④ 몬순(monsoon)형

66. 에크만(Ekman) 흐름에 대한 설명으로 옳지 않은 것은?

- ① 에크만 수송은 고기압에서 저기압 방향으로 일어난다.  
 ② 북반구 해양에서 에크만 수송은 바람 방향의 오른쪽으로 일어난다.  
 ③ 북반구 에크만 층에서 에크만 수송은 상층 지균풍 방향의 왼편으로 일어난다.  
 ④ 북반구 편서풍 지역, 에크만 층에서 바람은 상층으로 올라가면서 시계 반대 방향으로 돈다.

67. 일반적으로 수증기압이 가장 큰 지방은?

- ① 열대 사막지방      ② 온대 내륙지방  
 ③ 열대 해안지방      ④ 한대 해안지방

68. 산곡풍(山谷風)에 관한 설명 중 옳은 것은?

- ① 주로 바람이 강한 날 발생한다.  
 ② 야간에는 계곡이 더 빠르게 복사냉각된다.  
 ③ 밤에 계곡을 향해서 불어 내리는 바람이 곡풍이다.  
 ④ 산 경사면과 계곡 사이 복사가열과 냉각의 차이에 의해 생긴다.

69. 적도 동태평양에서 중앙태평양까지 해수면 온도가 상승하면서 일어나는 엘니뇨 현상의 주요 원인은?

- ① 적도 편동풍이 약해졌기 때문이다.  
 ② 중위도 편서풍이 강해졌기 때문이다.  
 ③ 남아메리카 서쪽 해안의 용승이 강해졌기 때문이다.  
 ④ 적도 서태평양 해수면 온도가 평소보다 상승하기 때문이다.

70. 세계 강수량 분포를 볼 때 겨울에 비가 많고 여름에 건조한 기후형은?

- ① 적도형      ② 열대형  
 ③ 계절풍형      ④ 지중해형

71. 우리나라에 영향을 미치는 기단 중 화중, 화남지방에서 온 난건조한 일기를 나타내는 기단은?

- ① cP      ② mP  
 ③ mT      ④ cT

72. 다음 우리나라 지역 중 무강수 계속기간이 가장 긴 곳은?

- ① 대구      ② 전주  
 ③ 대관령      ④ 울릉도

73. 우리나라를 쾨펜(Köppen)의 기후구분으로 분류할 때 가장 적은 면적을 차지하는 것은?

- ① Cf      ② Cw  
 ③ Df      ④ Dw

74. 그림은 우리나라 어느 지역의 1920년대와 1990년대의 계절 길이변화를 분석한 결과이다. 다음 중 계절 길이변화와 가장 관련이 높은 것은?



- ① 지구 온난화      ② 엘니뇨의 발생  
 ③ 여름 강수량 증가      ④ 열대성 저기압 증가

75. 기온의 일교차(日較差)가 가장 작은 곳은?

- ① 북극 부근      ② 60°N 부근  
 ③ 30°N 부근      ④ 적도 부근

76. 다음 우리나라 지역 중 기온의 연교차가 가장 적은 지역은?

- ① 제주      ② 춘천  
 ③ 울릉도      ④ 종강진

77. 무상기간(無霜期間, 서리가 없는 기간)에 가장 관계가 깊은 기상 요소는?

- ① 일최고 기온      ② 일최저 기온  
 ③ 일평균 기온      ④ 월평균 기온

78. 습도의 연변화형 중 우기가 있는 계절에만 습도가 높게 나타나는 것끼리 이어진 것은?

- ① 대륙성 - 열대성      ② 몬순성 - 열대성  
 ③ 해양성 - 열대성      ④ 해양성 - 몬순성

79. 공기 상승의 원인이 아닌 것은?

- ① 지표면의 가열  
 ② 하층기류나 기단의 수렴  
 ③ 고기압 중심에서의 수직기류  
 ④ 언덕이나 산등에 의한 강제상승

80. 태양상소를 나타낸 것으로 옳은 것은?

- ① 13.67W/m<sup>2</sup>      ② 137W/m<sup>2</sup>  
 ③ 1367W/m<sup>2</sup>      ④ 13670W/m<sup>2</sup>

#### 5과목 : 일기분석 및 예보론

81. 수치예보 분야에서 새로운 방법으로 시도하고 있는 앙상블 예보에 대한 설명으로 알맞은 것은?

- ① 확률론적인 예보라 할 수 있다.  
 ② 모든 수치예보 결과를 조화합수를 사용하여 다시 계산하는 방법이다.  
 ③ 막대한 전산자원이 필요하여 현업적으로는 현재 이용하지 못하고 있다.  
 ④ 조화합수의 계산 오차 때문에 정밀한 작은 규모의 수치 모델에서는 적용이 불가능하다.

82. 상하층의 풍향변화가 온난이류가 있음을 의미하는 것은?

- ① 상층 : 남풍, 하층 : 서풍  
 ② 상층 : 서풍, 하층 : 북풍  
 ③ 상층 : 동풍, 하층 : 남동풍  
 ④ 상층 : 북서풍, 하층 : 서풍

83. 지상일기도에서 다음과 같이 기입된 일기 부호에 대한 현상으로 알맞은 것은?



- ① 해빙(sea ice)      ② 유빙(drift ice)  
③ 결빙(freezing)      ④ 해명(oceanic noise)

84. 다음 중 온난전선의 특징이 가장 잘 나타나는 일기도는?

- ① 200hPa 일기도      ② 500hPa 일기도  
③ 700hPa 일기도      ④ 850hPa 일기도

85. Richardson's number와 관계가 가장 깊은 것은?

- ① 대기의 난류      ② 태풍의 전향  
③ 고기압의 이동      ④ 상층운의 형성

86. 복사안개가 가장 발생하기 쉬운 상태는?

- ① 흐린 날      ② 맑은 날  
③ 비가 오는 날      ④ 바람이 강한 날

87. 국제 기상정보문에 포함되는 현재 일기부호 05를 맞게 설명한 것은?

- ① 시정장애가 비로 기인할 때  
② 시정장애가 안개로 기인할 때  
③ 시정장애가 눈으로 기인할 때  
④ 시정장애가 먼지로 기인할 때

88. Richardson's number가 풍속의 고도 경도에 대해 가지는 관계로 옳은 것은?

- ① 풍속의 고도경도에 정비례한다.  
② 풍속의 고도경도에 반비례한다.  
③ 풍속의 고도경도의 제곱에 정비례한다.  
④ 풍속의 고도경도의 제곱에 반비례한다.

89. 다음 중 온도경도가 가장 큰 전선은?

- ① 극전선      ② 적도전선  
③ 한대전선      ④ 해륙풍전선

90. 실제대기의 기온 분포가 고도증가에 따라 습윤단열감률보다 작을 때의 상태는?

- ① 안정      ② 불안정  
③ 대류 불안정      ④ 조건부 불안정

91. 다음에서 설명하는 고도는?

- 지표 부근의 공기가 이 고도에 이르면 그 후에는 공기가 자동적으로 계속 상승하게 된다.  
- 지표 부근의 공기괴가 지표의 가열로 에너지를 받은 후 단열적으로 상승하며 포화에 이르게 되는 고도이다.

- ① 평형고도      ② 대류응결고도  
③ 상승응결고도      ④ 자유대류고도

92. 장마전선이 속하는 것은?

- ① 온난전선      ② 정체전선  
③ 폐색전선      ④ 한랭전선

93. 700hPa 일기도에서 강한 상승기류가 존재할 때 500hPa 일기도에서 예상될 수 있는 것은?

- ① 순압대기      ② 양(+)의 와도  
③ 음(-)의 와도      ④ 기압의 능(Ridge)

94. 집중호우가 발생하기 쉬운 경우가 아닌 것은?

- ① 태풍이 북상할 때  
② 하층 제트가 존재할 때  
③ 500hPa에 난기가 존재할 때  
④ 장마전선 상에 저기압이 발달할 때

95. 지균풍을 나타내는 식으로 알맞은 것은? (단, f: 지구자전에 의한 전향력, ρ: 밀도)

①  $V_g = gf \frac{p}{n}$       ②  $V_g = f \rho \frac{\partial p}{\partial n}$   
③  $V_g = \frac{1}{\rho f} \frac{\partial p}{\partial n}$       ④  $V_g = f \frac{\partial p}{\partial n}$

96. 300hPa면의 고도는 700hPa면 고도의 약 몇 배인가?

- ① 2배      ② 3배  
③ 4배      ④ 5배

97. 기압경도( $\frac{\partial p}{\partial n}$ )가  $\frac{30hPa}{100km}$ , 반경이 100km인 선형풍(cyclostrophic wind)의 풍속은? (단, 공기의 밀도 ρ = 1.2kg/m³)

- ① 30m·s<sup>-1</sup>      ② 40m·s<sup>-1</sup>  
③ 50m·s<sup>-1</sup>      ④ 60m·s<sup>-1</sup>

98. 공기덩어리의 실제 기온감률이 건조단열감률 보다 클 때 안정도는?

- ① 안정      ② 중립  
③ 불안정      ④ 절대안정

99. 온도풍에 대한 다음 설명 중 틀린 것은?

- ① 가상적인 바람이다.  
② 북반구에서는 온도풍의 왼쪽에 한기가 있다.  
③ 그 크기는 두 층간의 평균기온 경도에 비례한다.  
④ 대기의 상부와 하부층의 지균풍 벡터의 합으로 나타난다.

100. 지상저기압이 발달할 때의 조건으로 알맞은 것은?

- ① 상층이나 하층 모두 수렴할 때  
② 상층이나 하층 모두 발산할 때  
③ 상층에서 수렴, 하층에서 발산할 때  
④ 하층에서 수렴, 상층에서 발산할 때

전자문제집 CBT PC 버전 : [www.comcbt.com](http://www.comcbt.com)

전자문제집 CBT 모바일 버전 : [m.comcbt.com](http://m.comcbt.com)

기출문제 및 해설집 다운로드 : [www.comcbt.com/xs](http://www.comcbt.com/xs)

#### 전자문제집 CBT란?

종이 문제집이 아닌 인터넷으로 문제를 풀고 자동으로 채점하며  
모의고사, 오답 노트, 해설까지 제공하는 무료 기출문제 학습 프  
로그램으로 실제 시험에서 사용하는 OMR 형식의 CBT를 제공합  
니다.

PC 버전 및 모바일 버전 완벽 연동  
교사용/학생용 관리기능도 제공합니다.

오답 및 오탈자가 수정된 최신 자료와 해설은 전자문제집 CBT  
에서 확인하세요.

1	2	3	4	5	6	7	8	9	10
①	④	②	②	②	③	③	③	③	③
11	12	13	14	15	16	17	18	19	20
③	③	④	①	④	④	①	②	①	③
21	22	23	24	25	26	27	28	29	30
①	④	④	①	③	①	①	①	③	①
31	32	33	34	35	36	37	38	39	40
②	①	③	④	②	②	①	③	②	④
41	42	43	44	45	46	47	48	49	50
①	③	③	③	④	③	①	①	④	①
51	52	53	54	55	56	57	58	59	60
④	②	②	③	③	①	①	③	①	①
61	62	63	64	65	66	67	68	69	70
①	①	④	②	③	④	③	④	①	④
71	72	73	74	75	76	77	78	79	80
④	①	③	①	①	①	②	②	③	③
81	82	83	84	85	86	87	88	89	90
①	④	①	④	①	②	④	④	③	①
91	92	93	94	95	96	97	98	99	100
②	②	②	③	③	②	③	③	④	④