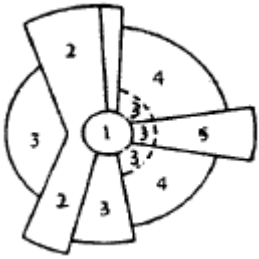


## 1과목 : 도시계획론

1. 도시 공간구조를 설명한 호이트(H.Hoyt)의 선형 이론에서 3으로 표시된 지역의 용도는?



- ① 공업지대를 포함하는 점이지대  
 ② 저소득층 주거지구  
 ③ 외부 업무지구  
 ④ 고소득층 주거지구
2. 경제기반이론에서 기반산업(basic industries)을 설명하는 것으로 적합하지 않은 것은?  
 ① 대체로 수출산업이다.  
 ② 제조업이 주종을 이룬다.  
 ③ 자급자족형의 성장산업이다.  
 ④ 외부로부터 화폐를 벌어들인다.
3. 도시 분류 가운데 국토계획상의 분류에 해당되는 것은?  
 ① 거대도시                      ② 성장거점도시  
 ③ 관광도시                    ④ 지정도시
4. 다음 중 페리(perry)가 계획한 근린생활권의 물적시설 계획에 포함되지 않는 것은?  
 ① 도로설계                    ② 문화공간  
 ③ 녹지공간                    ④ 학교
5. 다음은 르노(Renaud)교수가 제창한 팽창도시화와 성숙 도시화에 대한 설명이다. 맞지 않는 것은?  
 ① 팽창도시화에서 도시간 인구이동의 영향이 크다.  
 ② 성숙도시화에서 산업은 자본집약적이며, 정보 집약적이다.  
 ③ 성숙도시화에서 도심부는 공동화 현상이 일어난다.  
 ④ 팽창도시화는 농촌인구의 도시 유입이 가장 큰 요인이다.
6. 다음의 재개발 방식 중 그 성격이 전혀 다른 하나는?  
 ① 철거 재개발                ② 순환 재개발  
 ③ 수복 재개발                ④ 보전 재개발
7. 다음 중 린치(K.Lynch)의 동태적 도시구성형태(urbandynamic pattern)의 3가지 요소에 해당되지 않는 것은?  
 ① 인구밀도, 건축물 용적율, 건축물 노후화 정도 등 기능적 관련성을 측정하는 입도(grain)  
 ② 한 지역내에의 모든 지점에서 주어진 활동 또는 시설에 이르는 교통시설의 패턴을 시간적인 차원에서 나타내는 접근성(accessibility)  
 ③ 기능 집중과 교차가 이루어지는 결절점의 상호 관계로 고정된 활동의 위치를 공간적으로 표현하는 초집적구성(focal organization)  
 ④ 도시외형의 구성형태로서 토지이용을 중심으로 하는 공간

## 적 구성형태(organization pattern)

8. 도시교통계획을 수립하는데 있어서의 4단계 수요측정법을 가장 올바르게 나타낸 것은?  
 ① 통행발생 - 통행배분 - 교통수단선택 - 노선배정  
 ② 통행발생 - 노선배정 - 교통수단선택 - 통행배분  
 ③ 통행발생 - 교통수단선택 - 노선배정 - 통행배분  
 ④ 통행발생 - 노선배정 - 통행배분 - 교통수단선택
9. 영국에서 시작한 산업혁명이 도시의 변혁에 미친 영향을 설명한 것이다. 옳지 않은 것은?  
 ① 산업혁명에 의한 공업화가 진행되면서 크고 작은 공장이 도시안으로 침입하였다.  
 ② 농촌에서의 인클로저 운동과 토지개량으로 농업 경영의 규모가 축소되었다.  
 ③ 미숙련, 젊은 층을 중심으로 한 노동인구가 도시 신흥공장지역으로 대량 유입하였다.  
 ④ 근대적 통일국가는 국가의 정치, 행정체제와 국토의 확대에 맞추어 정치, 행정의 중추거점을 재편성하였다.
10. 웨버(Max Weber)가 발표한 도시(The City:1966)에서 주장한 완전한 도시공동체(full urban community)에 대한 설명이다. 잘못된 것은?  
 ① 유럽, 중동, 인도, 중국 등의 여러 도시에 대한 역사적 자료를 비교하여 연구하였다.  
 ② 완전한 도시공동체는 요새화, 시장, 법정, 결사체, 정치적 자율성을 갖춘 도시를 말한다.  
 ③ 특히 무역과 상업활동 그리고 공동체의 자율성을 강조했다.  
 ④ 도시의 특이한 생활양식은 도시라는 생활환경으로 부터 생겨난 것으로 보고 있다.
11. 도시공공서비스 공급의 대안으로서 민영화(privatization)가 논의되고 있다. 다음의 민영화 방식 중에서 소비자의 자유로운 선택이 가능한 것은?  
 ① 민간위탁                    ② 자원봉사  
 ③ 보조금 지급                ④ 증서
12. 도시 사회의 관료 병리현상과 관계가 있는 것은?  
 ① 형식적 절차와 규칙의 지나친 강조로 수단과 목표의 전도  
 ② 일을 빠르고 능률적으로 처리  
 ③ 조직 운영의 예측 가능성 확보와 표준화 기능  
 ④ 조직 구성원들간의 공정성 기함
13. 도시화의 단계에 있어서 집적의 불이익이 집적의 이익보다 커지는 경우에 나타날 수 있는 현상은?  
 ① 집중적 도시화                ② 분산적 도시화  
 ③ 역도시화                    ④ 교외화와 대도시권화
14. 다음 도시지역이 지닌 속성 중에서 가장 사회적 성격을 나타내는 것은?  
 ① 공간적 과밀성  
 ② 익명성,이질성  
 ③ 전문화된 기능  
 ④ 비농림어업적 생산양식

15. 도시 행정수요의 증대와 관계가 가장 깊은 것은?

- ① 도시기능분화와 집적 불이익
- ② 도시규모의 쇠퇴
- ③ 도시경제 활동의 입지변화
- ④ 국가경쟁력제고

16. 도시의 인구와 규모에 관한 파레토 분포함수는  $R = Ax^{-\alpha}$  ( $R$  : 대상도시의 인구순위,  $x$  : 그 도시의 인구,  $A$  : 순위 1인 도시의 인구,  $\alpha$  : 도시규모분포를 결정하는 파레토 계수)로 나타난다. 이 때,  $\alpha = 1$  이라면 이 나라의 세번째로 큰 도시의 인구는  $A$  의 얼마인가?

- ① 3/4                      ② 2/3
- ③ 1/2                      ④ 1/3

17. 다음 중 도시공간구조 이론에 대한 설명 중 틀린 것은?

- ① 동심원이론은 Burgess가 제시한 도시구조 모델로 시카고를 연구대상으로 하여 경험적으로 도출된 모델이다.
- ② Harris와 Ullman의 다핵이론은 대도시 지역의 성장을 고려하여 도시내부구조를 분석한 것으로 유동적인 현대의 도시구조를 설명하는데 적합하다.
- ③ Hoyt는 미국 도시들을 대상으로 주택임대 자료를 수집·분석한 결과를 토대로 제시한 설명이론에서 주택지대의 구조는 교통축을 따라 선형으로 나타난다고 보았다.
- ④ 동심원 이론에서 접근성과 지가는 도심으로부터 모든 방향으로 규칙적으로 감소한다고 가정하고 동심원 구조는 CBD, 근로자주택지대, 중산층주택지대, 통근자 지대의 4개 지대로 나뉜다.

18. 환경오염방지를 위한 정책적인 접근방법에 포함되지 않는 사항은?

- ① 환경영향평가 (Environmental Impact Assessment)
- ② 부과금 (effluent charge)
- ③ 기술보육사업 (technology incubator)
- ④ 보조금 (subsidy and grants)

19. 1) 지역 총생산 또는 재정자립도가 다른 지역에 비하여 현저하게 낮은 지역; 2) 지역안의 인구가 일정기간 지속적으로 감소하거나 정체되어 있는 지역; 3) 경제적 여건 변화로 인하여, 종래의 지역산업이 급격히 쇠퇴하여 새로운 소득개발의 조성이 필요한 지역; 4) 지역간 균형개발을 위하여 생산 및 생활환경의 정비에 필요한 지역 등의 지역적 요건을 고려하여 건설교통부장관이 지정하는 지구는?

- ① 개발촉진지구              ② 시설보호지구
- ③ 재개발사업지구            ④ 주거환경개선사업지구

20. 경제적 측면에서 도시토지의 특성이라고 볼 수 없는 것은?

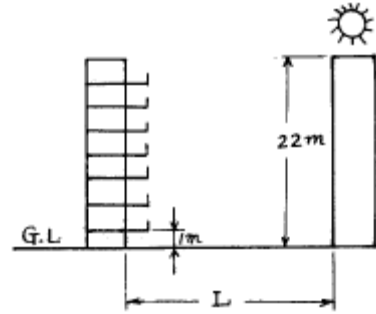
- ① 토지자원은 이용함으로서 소진되지는 않으나 재생할 수 없다.
- ② 도시토지의 공급은 교통시설과 깊은 상관성을 가진다
- ③ 도시의 토지는 용도에 따라 결정되기 보다는 투자에 비례하여 증감한다.
- ④ 토지상에 조성되는 공간의 질은 주민 소득수준과 함수관계를 가진다.

## 2과목 : 도시설계 및 단지계획

21. 다음에서 주택단지의 도로에 관한 사항 중 틀린 것은?

- ① 단지 내 도로를 이용하는 세대수가 100세대 미만일 경우 단지의 도로폭은 4m 이상으로 한다.
- ② 단지 내 도로를 이용하는 세대수가 100세대 미만일 경우라 하더라도 막다른 도로로서 그 길이가 35m를 넘는 때는 그 폭을 6m 이상으로 하여야 한다.
- ③ 주택단지의 폭 12m 이상인 도로에는 보도를 설치하여야 한다.
- ④ 단지의 도로로부터 건축물까지의 출입로의 폭은 당해 건축물 주출입구의 폭 이상으로 하여야 한다.

22. 동지에 4시간의 일조(日照)를 얻을 수 있는 인동계수가 1.7일 때 다음 그림의 L을 구하면 얼마인가?



- ① 37.4m                      ② 35.7m
- ③ 33.6m                      ④ 30.5m

23. 10년에 한번 정도의 주기로 침수되는 저지대의 이용방안으로 가장 적합하다고 생각되는 것은?

- ① 운동장 위주의 공원
- ② 고층아파트 단지
- ③ 경공업 공장지역
- ④ 저소득층을 위한 주택단지

24. 대형 가구(super block)라는 것은?

- ① 일방 교통계통으로 형성되는 대구역을 말한다.
- ② 연속된 가로로 둘러싸인 개발 가능한 대규모의 구역을 말한다.
- ③ 보행자와 자동차의 출입이 완전히 분리되는 가구이다.
- ④ 아파트를 배치하기 위하여 마련되는 대구역이다.

25. 대지 분석에 있어서 연계성 분석(linkage analysis)의 주요 대상이라고 보기 어려운 것은?

- ① 사람의 흐름              ② 밀도의 변화
- ③ 사람의 활동              ④ 시각적 연결

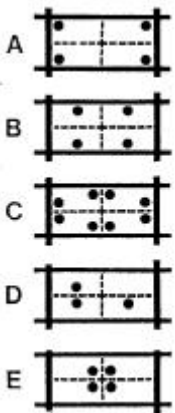
26. 주택 단지내의 도로의 폭을 결정하는데 고려하지 않아도 좋은 것은?

- ① 이용자 수
- ② 통행 차량의 종류
- ③ 가로수의 종류
- ④ 공공시설의 분포와 종류

27. 근린주구 이론에 대한 단점으로 적당하지 않는 것은?

- ① 도시인의 유동성을 무시한 폐쇄적·배타적 공동체의 형성
- ② 사회 계층간·인종간 분리의 조장
- ③ 성장에 대한 신축성의 결여

- ④ 동선 체계의 혼잡 및 주차 공간 확보의 어려움
28. 가구(街區)를 확정하고 택지와의 접근을 목적으로 하는 도로는?  
 ① 주 간선도로 ② 보조 간선도로  
 ③ 집산도로 ④ 국지도로
29. 공업단지의 입지조건에 대한 설명으로서 맞지 않은 것은?  
 ① 5% 이내의 경사를 가진 지형이 바람직하다.  
 ② 풍향의 고려가 가장 중요하다.  
 ③ 주간선도로로부터 떨어져야 한다.  
 ④ 배후 도시와의 관련이 깊다.
30. 다음 중 500세대의 주택을 건설하는 주택단지에 설치되어야 하는 시설이 아닌 것은?  
 ① 노인정 ② 어린이놀이터  
 ③ 유치원 ④ 운동장
31. 주거단지계획에서 도로의 용량을 측정 할 때에 고려해야할 내용으로 가장 옳지 않은 것은?  
 ① 노폭 및 길이 ② 도로의 구배  
 ③ 차량 이용 빈도 ④ 주차장의 위치
32. 어느 주거단지의 총인구수 126,000명, 총주택수 25,000호, 총세대수 30,000세대일 때 세대당 평균 가구원수는?  
 ① 4.2인/세대 ② 3.5인/세대  
 ③ 5.0인/세대 ④ 4.5인/세대
33. 아파트단지 토지이용 효율의 가장 강력한 조절 수단은?  
 ① 공유면적 ② 층고제한  
 ③ 인동간격 ④ 주차면적
34. 지표식물(indicator plants)의 분포상태를 바탕으로 가장 잘 파악할 수 있는 단지조사 항목은?  
 ① 지질 및 기반암 ② 지형 및 경사  
 ③ 풍향 및 풍속 ④ 수문 및 토양
35. 도시중심지의 시설 입지시 다음 그림에서 숙박업소(호텔 또는 여관)의 위치로서 가장 좋은 것은?(단, 그림의 굵은선은 자동차 도로, 점은 시설의 입지점을 나타낸다.)



- ① A 와 B ② B 와 C  
 ③ C 와 D ④ D 와 E

36. 어린이공원의 유치권(誘致圈)으로서 알맞는 것은?

- ① 250m 이내 ② 500m 이내  
 ③ 750m 이내 ④ 1,000m 이내

37. 공업단지의 입지조건과 거리가 먼 것은?  
 ① 공급가격의 수준이 적절한 지역  
 ② 지역환경 및 문화재 피해가 적은 지역  
 ③ 근로자 주택 및 배후도시 여건이 좋은 지역  
 ④ 파사드가 단조롭지 않은 지역
38. 단지계획에 대한 정의로서 가장 적당한 것은?  
 ① 단지계획은 물적 측면 이외에 공동체 조성이라는 더 넓은 의미를 내포할 수 있다.  
 ② 내부적으로 완결성을 갖는다는 의미에서 단지계획은 지구단위계획과 다름 없다.  
 ③ 단지계획은 도시계획의 하위계획이고, 지구계획보다는 상위 개념이다.  
 ④ 단지계획의 목표는 일반적인 원칙과 기준에 따른다면 단 지특성에 크게 구애받지 않는다.
39. 통과 교통을 감소시키면서도 연속적으로 차량 통행이 가능한 도로 패턴(pattern)은?  
 ① 쿨데삭(cul-de-sac)형 ② 보차분리형  
 ③ 격자망형 ④ 루프(loop)형
40. 주간선도로와 보조간선도로의 간격으로 알맞는 것은?  
 ① 1000m 내외 ② 500m 내외  
 ③ 250m 내외 ④ 120 - 150m 내외

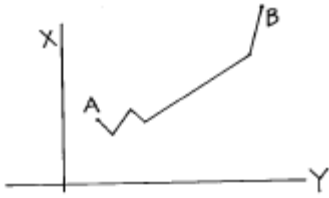
### 3과목 : 도시개발론

41. A점이 좌표의 종축에 접하는 폐합트래버스측량에 있어서 다음과 같은 측량결과를 얻었다면 측선 CD의 배횡거는?

측 선	위거(m)	경거(m)
AB	+65.40	+83.57
BC	-34.57	+19.68
CD	-65.43	-40.60
DA	+34.61	-62.65

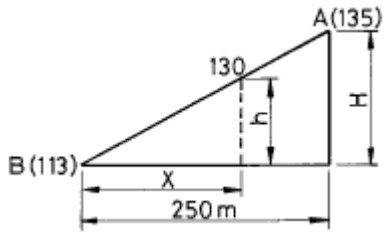
- ① 83.57m ② 115.90m  
 ③ 165.90m ④ 186.82m

42. 다음의 오차중 그 원인이 불명하고, 아무리 주의하여도 제거할 수 없는 오차는?  
 ① 우연오차 ② 정오차  
 ③ 확률오차 ④ 허용오차
43. 그림과 같은 트래버스에서 A점의 좌표가  $X_A=69.30m$ ,  $Y_A=123.56m$ , B점의 좌표가  $X_B=153.47m$ ,  $Y_B=636.22m$ , AB 간 위거의 총합이 +84.30m, 경거의 총합 +512.60m일 때 폐합 오차는?



- ① 0.14m                      ② 0.24m  
③ 0.34m                      ④ 0.44m

44. A점 표고가 135m, B점 표고가 113m인 두점에 10m 간격의 등고선을 삽입할 때 130m 등고선이 지나가는 위치는 B점으로부터 수평거리가 얼마나 떨어져 있는가? (단, AB의 수평거리 250m이다.)

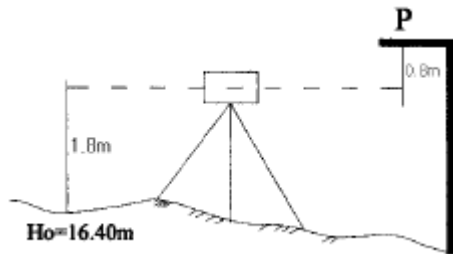


- ① 150.4m                      ② 170.5m  
③ 193.2m                      ④ 203.9m

45. 축척 1/25,000의 지형측량에서 축점의 높이오차가 2.5m일 때 그 축점을 지나는 도상 등고선의 오차는? (단, 지점의 경사각은  $1^\circ$ )

- ① 약 4mm                      ② 약 6mm  
③ 약 10mm                      ④ 약 15mm

46. 다음 그림과 같은 수준측량에서 P점의 표고는?



- ① 17.4m                      ② 18.00m  
③ 18.40m                      ④ 19.00m

47. 지표면에 존재하는 각각의 주제가 지닌 실제 면적에 비례하여 지도상에 각각의 주제에 관한 면적을 배분하는 투영법은?

- ① 등적투영법                      ② 등거리투영법  
③ 등각투영법                      ④ 원뿔투영법

48. 합수선이라고도 하며 지표가 낮거나 움푹 패인 점을 연결한 선은?

- ① 계곡선                      ② 산령선  
③ 경사변환선                      ④ 경사선

49. 평판측량에서 발생하는 도상오차 중 도상 방향선의 길이에 의해 영향을 받지 않는 오차는?

- ① 자침오차                      ② 정준오차  
③ 구심오차                      ④ 시준오차

50. 50m 테이프로 어떤 거리를 측정한 결과 175m 이었다. 이 50m 테이프는 표준척 보다 3cm 가 짧다고 할 때 이 테이프로 측정한 실제의 거리는?

- ① 174.895m                      ② 175.105m  
③ 173.950m                      ④ 176.256m

51. 지형의 표시방법 중 부호적 도법에 속하지 않은 것은?

- ① 음영법(SHADING SYSTEM)  
② 단채법(LAYER SYSTEM)  
③ 점고법(SPOT SYSTEM)  
④ 등고선법(CONTOUR SYSTEM)

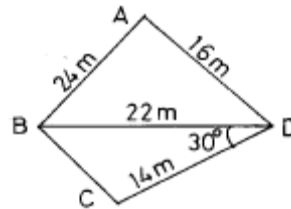
52. 등고선의 기입방법이 아닌 것은?

- ① 투사척도에 의한 기입방법  
② 작도에 의한 기입방법  
③ 계산에 의한 기입방법  
④ 지적도에 의한 기입방법

53. 지형 및 표고라고도 하는 자연조건에 토지의 이용, 소유 가치까지 포함시켜 토지의 이용, 개발 등을 위한 정보분석체계는?

- ① 토지정보체계                      ② 교통정보체계  
③ 재해관리체계                      ④ 시설물관리체계

54. 다음 도형의 면적은 얼마인가?

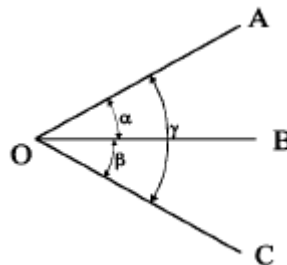


- ① 258.16m<sup>2</sup>                      ② 248.16m<sup>2</sup>  
③ 238.16m<sup>2</sup>                      ④ 228.16m<sup>2</sup>

55. 특별기준면에 대한 설명으로 옳은 것은?

- ① 섬이나 하천에서 사용하기 위해 따로 만든 기준면  
② 특별히 높은정도의 측량으로 만든 기준면  
③ 서울특별시 건설에 사용되는 기준면  
④ 우리나라 5개 수준면중 대표가 되는 기준면

56. 동일한 정밀도로 각을 관측하여  $\alpha = 39^\circ 19' 40''$ ,  $\beta = 52^\circ 25' 29''$ ,  $\gamma = 91^\circ 45' 00''$  를 얻었다. 최소제곱법으로  $\gamma$  의 최확치( $\bar{\gamma}$ )를 구하라.



- ①  $91^\circ 44' 57''$                       ②  $91^\circ 44' 59''$   
③  $91^\circ 45' 01''$                       ④  $91^\circ 45' 03''$

57. 경관정보에 관한 설명 중 옳지 않은 것은?

- ① 풍경, 경색은 환경을 감성적으로 보는 것이다.
- ② 경관은 환경을 시각적으로 보는 것이며 개선 가능한 것이다.
- ③ 풍경, 경색은 객관적이며 경관은 주관적이다.
- ④ 경관은 바라보는 행위를 포함한다.

58. 평판측량시 축척 1/600일 때 도면작성시 도상 0.3mm 오차 허용시 구심오차의 허용범위는?

- ① 9cm 이내                      ② 12cm 이내
- ③ 15cm 이내                      ④ 18cm 이내

59. 지형공간정보체계(GSIS)에 대한 특징으로 옳은 것은?

- ① 위치정보와 속성정보를 분리하여 저장관리 하므로 시스템 운영이 비효율적이다.
- ② 점, 선, 면으로 표시되는 공간적 정보를 다양한 목적과 형태로 분석, 처리할 수 있는 시스템이다.
- ③ 위성영상자료나 센서소조사자료로는 사용할 수 없다.
- ④ 중복분석이나 통계분석이 어려워 의사결정수단으로 이용될 수 없다.

60. 평판으로 세부측량을 실시할 때 일반적으로 소지역이며 시계가 좋을 경우에 가장 능률적인 방법은?

- ① 전진법                          ② 전방교회법
- ③ 방사법                          ④ 후방교회법

#### 4과목 : 국토 및 지역계획

61. North가 수출기반이론에서 사용한 기반 부문(basic sector)을 가장 잘 설명한 것은?

- ① 외부지역으로 수출하는 산업
- ② 지역의 기초수요를 충족시키는 산업
- ③ 공업단지내에 입지한 기업집단
- ④ 전략적으로 육성이 필요한 산업

62. 균형발전 관련 이론 중 도농 접근법과 거리가 먼 것은?

- ① 도시와 그 주변 농촌의 통합개발
- ② 다른 지역과의 자유무역 억제
- ③ 생산의 다양화, 자원의 공영제 강조
- ④ 외부의 원조를 받아가면서 균형발전 도모

63. 다음 중 후방연계 관계 (backward linkages)가 가장 큰 산업은?

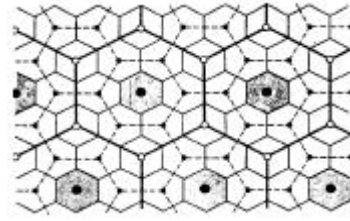
- ① 철강 산업                      ② 자동차 산업
- ③ 섬유 산업                      ④ 식품 산업

64. 국토 및 지역계획 수립과정에서 사업의 경제적 타당성과 우선순위를 결정하는 방법으로 비용·편익분석방법이 있는데, 이의 구체적인 측정방법이 아닌 것은?

- ① 편익-비용비(B-C Ratio)
- ② 순현재가치(NPV)
- ③ 내부수익률(IRR)
- ④ 지역승수(regional multiplier)

65. 다음 그림은 크리스탈러의 중심지계층성에 관한 포섭원리

중 어떤 원리를 나타내는 것인가?



- ① 시장원리                      ② 교통원리
- ③ 행정원리                      ④ 확산원리

66. 대도시 성장억제 정책의 하나로 알려진 일명 "하바나" 전략이란?

- ① 신분증이나 입주과세(入住課稅)등의 방법으로 농촌 인구의 대도시 유입 자체를 직접 통제하는 전략
- ② 무허가 건물의 양성화, 불량지구개발, 도시 저소득층을 위한 고용창출사업 등으로 구성되는 전략
- ③ 이농향도(離農向都)적인 인구이동을 억제하기 위해 농촌을 개발하는 전략
- ④ 종주도시 내의 기존시설마저 잘 유지관리하지 않고 노후화되게 방치하는 전략

67. 여러 종류의 산업들이 한지역에 성장하면서 각 기업들이 얻게 되는 생산 코스트의 절감 효과는?

- ① 운송 경제 효과                      ② 규모 내부 경제 효과
- ③ 규모 외부 경제 효과                      ④ 관리 경제 효과

68. 부데빌(Boudeville)이 지역을 분류한 방법이 아닌 것은?

- ① 동질지역(homogeneous region)
- ② 결절지역(nodal region)
- ③ 계획지역(planning region)
- ④ 낙후지역(lagging region)

69. 다음의 사회 현상 가운데 국토 및 지역계획에서 가장 중요시 되는 것은?

- ① 인구이동 현상                      ② 사회계층 구조
- ③ 국민의식 행태                      ④ 전통문화 양식

70. 지역계획 수립과정에서 지역인구 예측모형을 위한 요소모형으로 적합한 것은?

- ① 선형모형                      ② 연령 계층별 생존모형
- ③ 지수모형                      ④ 콤퍼트모형

71. 지역계획의 범주에 속하지 않는 것은?

- ① 특정지역계획                      ② 도시관리계획
- ③ 광역권 개발계획                      ④ 수도권 정비 시행계획

72. 지역간 균형을 자동으로 조절케 하는 데 가장 적절한 수단은?

- ① 규모 경제 또는 집적 경제
- ② 인구 이동의 선별성
- ③ 자본의 역류 현상
- ④ 농어촌소득육성사업

73. 경제기반 이론(Economic base theory)의 문제점에 관한 설명 중 틀린 것은?

- ① 사용될 지표를 소득으로 할 것인가, 고용으로 할 것인가의 선택에 문제가 있다.  
 ② 지역의 범위를 어디까지 하느냐가 문제이다.  
 ③ 이 이론에서는 수입부문을 완전히 무시하고 있다.  
 ④ 기반부분과 비기반부분의 산업 구분이 너무 쉽다.
74. 국토 및 지역계획에서 다루어지는 경제분야로서 적합치 않은 사항은?  
 ① 산업입지                      ② 물가조정  
 ③ 생산구조                      ④ 소득분포
75. 다음 중 대도시의 성장 억제에 위한 정책과 관계가 가장 적은 것은?  
 ① 과밀부담금제도              ② 수도권정비계획  
 ③ 광역권개발                  ④ 개발제한구역 설치
76. 다음 중 국토 및 지역계획을 수립하여 추진해야 할 필요성으로서 가장 관계가 적은 것은?  
 ① 지역간 불균형 발전의 해소  
 ② 무질서한 난개발 방지  
 ③ 사회간접자본의 확충  
 ④ 산업기술의 발전
77. 신고전이론에 속하는 콥-다글라스 생산함수(Cobb-Douglas Production Function)에서  $\alpha$  의 값이 0.3이라면,  $\beta$  의 값은 얼마인가?  
 ① 0.1                              ② 0.3  
 ③ 0.5                              ④ 0.7
78. 우리나라 국토계획의 필요성과 의의를 설명한 것 중 가장 거리가 먼 것은?  
 ① 지역격차 완화 및 균형된 지역발전  
 ② 각급 국토개발의 기본지침 제공  
 ③ 거시적 계획차원의 효율적 국토이용  
 ④ 특정지역개발의 유도과 관리
79. 효율적인 지역개발을 유도하기 위하여 필요한 수단으로서 성장거점(growth pole)이론을 구제화 시킨 사람은?  
 ① Francois Perroux              ② John Friedmann  
 ③ William Alonso                ④ Harold Brookfield
80. 국토 및 지역계획 수립과정에서 사용하는 미래예측방법 가운데 질적인 방법은?  
 ① 요인분석                      ② 델파이방법  
 ③ 다중회귀분석                  ④ 최적화방법

### 5과목 : 도시계획관계법규

81. 주차장법령상 건축물부설주차장에 관한 설명 중 틀린 것은?  
 ① 국토계획및이용에관한법률의 규정에 의한 도시지역안에서 건축물·골프연습장 기타 주차수요를 유발하는 시설을 건축 또는 설치하고자 하는 자는 당해 시설물의 내부 또는 그 부지에 부설주차장을 설치하여야 한다.  
 ② 부설주차장은 당해 시설물의 이용자가 아닌 일반의 이용에 제공하여서는 아니된다.  
 ③ 부설주차장이 대통령령이 정하는 규모이하인 때에는 동

- 향의 규정에 불구하고 시설물의 부지 인근에 단독 또는 공동으로 부설주차장을 설치할 수 있다.  
 ④ 특별시장·광역시장 또는 시장은 부설주차장의 설치로 인하여 교통의 혼잡을 가중시킬 우려가 있는 지역에 대하여는 부설주차장의 설치를 제한할 수 있다.
82. 국토계획의 수립권자가 바르게 연결된 것은?  
 ① 도종합계획 : 도지사 또는 건설교통부장관  
 ② 부문별계획 : 중앙행정기관의 장 또는 지방자치단체의 장  
 ③ 국토종합계획 : 국무총리  
 ④ 지역계획 : 중앙행정기관의 장 또는 지방자치단체의 장
83. 택지개발예정지구 지정에 대하여 설명한 것이다. 틀린것은?  
 ① 예정지구를 지정하고자 하는 때에는 미리 관계 중앙행정기관의 장과 협의하고, 당해 지방자치단체의 장의 의견을 들은 후 도시계획위원회의 심의를 거쳐야 한다.  
 ② 예정지구를 지정한 날부터 2년 이내에 택지개발계획의 승인을 신청하지 아니한 때에는 예정지구의 지정을 해제하여야 한다.  
 ③ 택지개발계획이 승인된 날부터 3년 이내에 택지개발 사업 실시계획의 승인을 신청하지 아니한때도 예정 지구 지정을 해제하여야 한다.  
 ④ 예정지구를 지정하고자 할 때에는 일반적으로 주민 및 관계전문가 등의 의견을 들어야 한다.
84. 도시지역의 시급한 주택난을 해소하기 위하여 주택건설에 필요한 택지의 취득, 개발, 공급 및 관리 등에 관하여 특례를 규정하여 주거생활안정과 복지에 기여함을 목적으로한 법률은?  
 ① 주택법                              ② 택지개발촉진법  
 ③ 도시개발법                      ④ 사회복지사업법
85. 환지계획에 있어서 과소 대지가 되지 아니하게 하기 위하여 토지소유자의 동의하에 토지에 갈음하여 건축물이 있는 토지의 공유지분을 주도록 하는 것은?  
 ① 청산환지                          ② 평면환지  
 ③ 입체환지                          ④ 절충환지
86. 수도권정비계획의 내용적 범위에 포함되지 않는 사항은?  
 ① 인구 및 산업의 배치에 관한 사항  
 ② 권역별 정비에 관한 사항  
 ③ 환경보전에 관한 사항  
 ④ 인구집중 유발시설의 구분에 관한 사항
87. 다음 중 관광특구에 대해 외국인 관광객의 유치 촉진을 위해 수립 시행하는 계획은?  
 ① 권역계획                              ② 관광기본계획  
 ③ 관광특구진흥계획                  ④ 관광활성화계획
88. 건축법상 건축물의 용도분류시 공동주택에 속하지 않는 것은?  
 ① 연립주택                              ② 다중주택  
 ③ 아파트                              ④ 다세대주택
89. 국토의계획및이용에관한법률상 자연환경보전지역에 관한 다음 설명 중 타당하지 않은 것은?  
 ① 자연경관,수자원,해안,생태계등을 보전하기 위하여 필요

- 한 지역이다.
- ② 수산자원의 보호,육성을 위하여 필요한 지역이다.
- ③ 산림법에 의한 보전임지 등으로서 산림의 보전을 위하여 필요한 지역이다.
- ④ 생태계 및 문화재 등의 보전을 위하여 필요한 조사와 대책을 마련하여야 하는 지역이다.
90. 도시관리계획의 주거지역 중 저층주택 중심의 편리한 주거 환경을 조성하기 위하여 세분하여 지정할 수 있는 지역은?
- ① 자연취락지구                      ② 제1종일반주거지역
- ③ 제2종일반주거지역              ④ 제3종일반주거지역
91. 도시개발사업 시행시 환경계획을 변경할 수 있는 경우 중 경미한 변경에 속하지 않는 것은?
- ① 토지소유자 간의 합의에 의한 변경
- ② 종전 토지의 합필에 의한 변경
- ③ 종전 토지의 분필에 의한 변경
- ④ 체비지 또는 보유지의 증가에 따른 변경
92. 도시계획시설사업의 시행자가 도시계획에 관한 조사, 측량 또는 도시계획시설사업의 시행을 위해 타인 토지에 출입하려면 사전에 누구의 허가를 받아야 하는가?
- ① 특별시장, 광역시장, 시장 또는 군수
- ② 도지사
- ③ 건설교통부장관
- ④ 토지소유자
93. 도시공원의 설치에 있어서 최소면적을 잘못 표현한 것은?
- ① 어린이공원 : 1,500m<sup>2</sup> 이상으로 한다.
- ② 도보권근린공원 : 10,000m<sup>2</sup> 이상으로 한다.
- ③ 체육공원 : 10,000m<sup>2</sup>이상으로 한다.
- ④ 묘지공원 : 100,000m<sup>2</sup>이상으로 한다.
94. 도시개발사업으로 인하여 도시개발구역안에 설치된 공공 시설은 특별한 규정이 있는 경우를 제외하고는 누가 관리 하는가?
- ① 건설교통부장관              ② 행정자치부장관
- ③ 시 . 도지사                      ④ 시장 또는 군수
95. 국토의계획및이용에관한법률상의 관리지역인 10만평의 토지를 도시지역으로 용도지역을 변경하기 위한 계획을 입안하고자 한다. 다음 설명 중 타당하지 않은 것은?
- ① 특별시장, 광역시장, 시장, 군수가 입안한다.
- ② 건설교통부장관, 시,도지사가 결정한다.
- ③ 중앙도시계획위원회 또는 시,도 도시계획위원회의 심의를 거쳐야 한다.
- ④ 용도지역이 2개의 시, 군에 걸치는 경우에는 건설교통부장관이 입안하여야 한다.
96. 다음 중 수도권정비법령에 의한 자연보전권역에 행위가 허용되는 사항이 아닌 것은?
- ① 관광지조성사업 중 시설계획지구의 면적이 6만제곱 미터 이하인 것으로서 수도권정비위원회의 심의를 거친 것
- ② 도시개발사업 중 그 면적이 6만제곱미터이하인 것으로서 수도권정비위원회의 심의를 거친 것
- ③ 택지조성사업으로서 그 면적이 10만제곱미터 이상인 것으로서 수도권정비위원회의 심의를 거친 것

- ④ 자연보전권역안에서의 전문대학 또는 입학정원이 50인이 내인 대학의 이전

97. 도시계획시설의결정,구조및설치기준에관한규칙에서 도시 계획시설인 자동차운전학원, 시장, 유통업무설비, 폐기물 처리 시설, 수질오염방지시설, 장례식장 등이 모두 입지할 수 있는 용도지역은?
- ① 일반주거지역                      ② 준공업지역
- ③ 유통상업지역                      ④ 생산녹지지역
98. 다음 중 주차장법의 주차장시설의 종류가 아닌 것은?
- ① 부설주차장                      ② 로상주차장
- ③ 지하주차장                      ④ 로외주차장
99. 주택법에 의하여 주택건설사업 등록을 요하는 주택 건설 사업의 호수는?
- ① 10호,10세대 이상                      ② 20호, 20세대 이상
- ③ 50호,30세대 이상                      ④ 100호,100세대 이상
100. 도시공원에 관한 설명 중 틀린 것은?
- ① 조경시설로는 화단, 분수, 조각 등이 있다.
- ② 도시공원의 설치 및 관리는 관할시장, 군수가 담당 한다.
- ③ 녹지시설은 완충녹지, 경관녹지, 차폐녹지로 세분 된다.
- ④ 공원관리청은 공원대장을 작성하여 보관하여야 한다.

전자문제집 CBT PC 버전 : [www.comcbt.com](http://www.comcbt.com)

전자문제집 CBT 모바일 버전 : [m.comcbt.com](http://m.comcbt.com)

기출문제 및 해설집 다운로드 : [www.comcbt.com/x](http://www.comcbt.com/x)

전자문제집 CBT란?

종이 문제집이 아닌 인터넷으로 문제를 풀고 자동으로 채점하며  
모의고사, 오답 노트, 해설까지 제공하는 무료 기출문제 학습 프  
로그램으로 실제 시험에서 사용하는 OMR 형식의 CBT를 제공합  
니다.

PC 버전 및 모바일 버전 완벽 연동  
교사용/학생용 관리기능도 제공합니다.

오답 및 오탈자가 수정된 최신 자료와 해설은 전자문제집 CBT  
에서 확인하세요.

1	2	3	4	5	6	7	8	9	10
②	③	②	②	①	②	④	①	②	④
11	12	13	14	15	16	17	18	19	20
④	①	③	②	①	④	④	③	①	③
21	22	23	24	25	26	27	28	29	30
③	②	①	②	②	③	④	④	③	③
31	32	33	34	35	36	37	38	39	40
④	①	③	④	①	①	④	①	④	②
41	42	43	44	45	46	47	48	49	50
③	①	①	③	②	④	①	①	③	①
51	52	53	54	55	56	57	58	59	60
①	④	①	②	①	④	③	①	②	③
61	62	63	64	65	66	67	68	69	70
①	④	②	④	①	④	③	④	①	②
71	72	73	74	75	76	77	78	79	80
②	④	④	②	③	④	④	④	①	②
81	82	83	84	85	86	87	88	89	90
②	④	①	②	③	④	③	②	③	②
91	92	93	94	95	96	97	98	99	100
④	①	②	④	④	③	②	③	②	③