

1과목 : 실내디자인

1. 석고 플라스터에 대한 설명으로 틀린 것은?
 - ① 내수성과 점성이 크다.
 - ② 소석고 플라스터는 경화과 건조가 느리다.
 - ③ 균열이 없으므로 여물을 사용할 필요가 없다.
 - ④ 경석고 플라스터는 철류와 접촉하면 녹슬게 된다.
2. 도면의 치수기입 방법으로 옳지 않은 것은?
 - ① 치수의 기입은 원칙적으로 치수선에 따라 도면에 평행하게 쓴다.
 - ② 치수는 아래로부터 위로, 또는 왼쪽에서 오른쪽으로 읽을 수 있도록 한다.
 - ③ 치수는 치수선 아랫부분에 기입하거나, 치수선을 중단하고 선의 중앙에 기입하기도 한다.
 - ④ 치수를 기입할 여백이 없을 때에는 인출선을 그어 수평선을 긋고 그 위에 치수를 기입한다.
3. 같은 층에서 높이 차를 두는 바닥에 관한 설명으로 옳지 않은 것은?
 - ① 칸막이 없이 공간 구분을 할 수 있다.
 - ② 심리적인 구분감과 변화감을 준다.
 - ③ 안전에 유념해야 한다.
 - ④ 연속성을 주어 실내를 더 넓어 보이게 한다.
4. 목재의 제재 시 침엽수의 취재율은 얼마인가?
 - ① 40%
 - ② 50%
 - ③ 60%
 - ④ 70%
5. 설계도면이 갖추어야 할 요건 중에서 옳지 않은 것은?
 - ① 객관적으로 이해되어야 한다.
 - ② 일정한 규칙과 도법에 따라야 한다.
 - ③ 정확하고 명료하게 합리적으로 표현되어야 한다.
 - ④ 모든 도면의 축척은 통일되어야 한다.
6. 시멘트가 풍화하는데 제일 먼저 영향을 주는 것은?
 - ① 일산화탄소
 - ② 아황산가스
 - ③ 분진
 - ④ 습기
7. 슬럼프 테스트란 무엇을 측정하기 위한 시험인가?
 - ① 철근의 인장강도
 - ② 철근의 휨강도
 - ③ 콘크리트의 시공연도
 - ④ 콘크리트의 압축강도
8. 내진, 내구적이나 내화적이지 못한 구조는?
 - ① 벽돌구조
 - ② 돌구조
 - ③ 철골구조
 - ④ 철근콘크리트조
9. 플랫슬랩(flat slab)구조에 관한 설명 중 틀린 것은?
 - ① 보가 없고 기둥과 슬랩으로만 구성되어 있다.
 - ② 실내공간의 이용도가 좋다.
 - ③ 고층건물의 층 높이를 낮게 할 수 있다
 - ④ 고정하중이 적고 뼈대강성이 좋다.
10. 다음 중 쉘구조로 적당한 건축물은?
 - ① 사무소
 - ② 호텔
 - ③ 체육관
 - ④ 아파트

11. 개구부에서 고정창의 설명으로 틀린 것은?
 - ① 픽처 윈도우(Picture window)는 바닥에서 천정까지 닿는 커다란 창문이다.
 - ② 윈도우 월(Window wall)은 벽면의 일부를 창으로 처리한 것이다.
 - ③ 고창(Clearstory)은 천정 가까이에 있는 벽에 위치한 좁고 긴 창문이다.
 - ④ 베이 윈도우(Bay window)는 평면이 밖으로 돌출된 형태의 창이다.
12. 쾌적한 조명을 위한 조건이 아닌 것은?
 - ① 눈부심이 없어야 한다.
 - ② 주변에 적절한 밝기를 유지한다.
 - ③ 강한 전반조명을 피하고 부분조명을 부여한다.
 - ④ 마감재, 가구 등에 색상이 반대가 되는 조명기구를 설치한다.
13. 다음 중 안료의 설명으로 틀린 것은?
 - ① 안료는 유색 불투명한 것으로 물, 기름, 일반용제에 녹지 않는 분말상태의 색료이다.
 - ② 안료는 그 자체로서 도막을 만들 수 있다.
 - ③ 안료가 들어있는 도료 : 바탕을 은폐하고 불투명한 도막을 구성한다.
 - ④ 안료가 들어있지 않은 도료 : 투명한 도막을 구성한다.
14. 일정한 주기와 진폭을 가진 음을 무엇이라고 하는가?
 - ① 순음
 - ② 소음
 - ③ 낙음
 - ④ 조음
15. 호텔의 공간구성에 관한 분류 중 틀린 것은?
 - ① 객실부분
 - ② 관리부분
 - ③ 퍼블릭 스페이스
 - ④ 조리부분
16. 황금비(Golden section)의 수치로 옳은 것은?
 - ① 1 : 1
 - ② 1 : 1.414
 - ③ 1 : 1.618
 - ④ 1 : 3
17. 플라스틱 건설재료의 장점이 아닌 것은?
 - ① 단위체적의 중량이 극히 경량이나 강도는 높다.
 - ② 제품을 대량으로 생산할 수 있다.
 - ③ 내수성이 우수하다.
 - ④ 열팽창률이 크다.
18. 변화감을 주는 요소로 거리가 먼 것은?
 - ① 대비
 - ② 강조
 - ③ 운동감
 - ④ 대칭
19. 건축화조명의 특징 중 틀린 것은?
 - ① 조명기구가 보이지 않아 현대적인 감각을 준다.
 - ② 구조상 비용이 적게 든다.
 - ③ 발광면이 넓고 눈부심이 적다.
 - ④ 명랑한 느낌을 준다.

20. 바닥의 기능에 관한 설명으로 옳지 않은 것은?

- ① 가구를 배치하는 기준이 된다.
- ② 공간의 크기를 정한다.
- ③ 공간과 공간을 구분한다.
- ④ 실내공간을 형성한다.

2과목 : 실내환경

21. 다음 중 외벽 모르타르 바탕의 바름 바탕의 보강재로 사용하는 것은?

- ① 메탈라스 ② 와이어메쉬
- ③ 와이어라스 ④ 코너비드

22. 수성 페인트의 원료가 아닌 것은?

- ① 소석고 ② 안료
- ③ 지방유 ④ 접착제

23. 목재에 관한 기술 중 옳지 않은 것은?

- ① 열전도율이 크고 뒤틀림이 없다.
- ② 비중이 작으면서 압축·인장강도가 크다.
- ③ 타 재료에 비하여 손쉽게 가공할 수 있다
- ④ 재질이 부드럽고 탄성이 있고 인체에 대한 접촉감이 좋다.

24. 목재의 장점을 설명한 것 중 틀린 것은?

- ① 석재나 금속재에 비해 가공이 쉽다.
- ② 온도에 의한 변화, 즉 팽창계수가 비교적 적다.
- ③ 목재면에 아름다운 무늬가 있어 외관적으로 장식 효과가 있다.
- ④ 비중이 비교적 큰 편에 속한다.

25. 설계도면 중 일반도에 속하지 않는 것은?

- ① 평면도 ② 전기설비도
- ③ 배치도 ④ 단면상세도

26. 건축구조에서 3가지 요소가 구성되어야 한다. 해당 없는 요소는?

- ① 아름다움 ② 튼튼함
- ③ 사용하기 편리함 ④ 숙련도

27. 아스팔트를 가열하지 않고 휘발성 용유제를 가하여 묽게 해서 시공하는 것은?

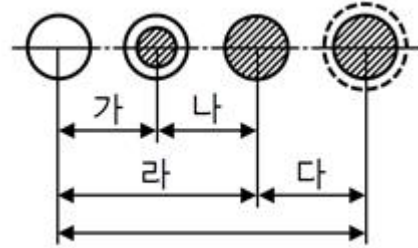
- ① 컷백 아스팔트(cut-back asphalt)
- ② 아스팔트 시멘트(asphalt cement)
- ③ 매스틱(mastic) 또는 그라우트(grout)
- ④ 아스팔트 콘크리트(asphalt concrete)

28. 건축에서 사용되는 척도에 대한 규약으로 옳지 않은 것은?

- ① 도면에는 척도를 기입하여야 한다.
- ② 그림(도면)의 형태가 치수에 비례하지 않을 때는 NS(No Scale)로 표시한다.
- ③ 사진으로 축소 또는 확대하는 도면에는 그 척도에 의해서 자의 눈금 일부를 기입한다.
- ④ 한 도면에 서로 다른 척도를 사용하였을 경우 척도를 표

시하지 않는다.

29. 다음 그림은 골재의 함수상태를 나타낸 것이다. 그림에서 유효 함수량은?



- ① 가 ② 나
- ③ 다 ④ 라

30. 가까운 두 점 간에 생기는 느낌은?

- ① 공간의 연속성 ② 시간의 확대
- ③ 시각적인 착시 ④ 장력의 발생

3과목 : 실내건축재료

31. 주거공간의 구상을 위해 기능간의 특성과 연계성 등을 조사하여 그림으로 표현한 것은?

- ① 기능도 ② 실시도서
- ③ 시방서 ④ 등각투상도

32. 내화 벽돌의 기본 치수는?

- ① 210×90×60mm ② 230×114×65mm
- ③ 250×150×60mm ④ 190×90×57mm

33. 고강도의 강재나 피아노선과 같은 특수 선재를 사용하여 콘크리트에 미리 압축력을 주어 형성하는 콘크리트는?

- ① 프리스트레스트 콘크리트 ② 진공 콘크리트
- ③ 프리팩트 콘크리트 ④ 더모 콘

34. 설계의 진행과정으로 적당한 것은?

- ① 설계자의 요구분석 - 각종 자료분석 - 기본설계 - 대안 제시 - 실시설계
- ② 설계자의 요구분석 - 기본설계 - 각종 자료분석 - 기본 설계 - 실시설계
- ③ 설계자의 요구분석 - 기본설계 - 각종 자료분석 - 실시 설계 - 대안제시
- ④ 기본설계 - 설계자의 요구분석 - 각종 자료분석 - 실시 설계 - 대안제시

35. 내력벽의 개구부 모서리에 빗방향으로 배근한 보강근은 얼마 이상의 철근을 배치하는가?

- ① D6 ② D10
- ③ D13 ④ D19

36. 쪽매의 종류에서 판혀쪽매의 그림으로 맞는 것은?



- ① ②



37. 석재를 인력으로 가공할 때 표면이 가장 거친 것에서 고운 것으로 바르게 나열한 것은?

- ① 흑두기 → 도드락다듬 → 정다듬 → 잔다듬 → 물갈기
- ② 흑두기 → 정다듬 → 잔다듬 → 도드락다듬 → 물갈기
- ③ 정다듬 → 흑두기 → 도드락다듬 → 잔다듬 → 물갈기
- ④ 흑두기 → 정다듬 → 도드락다듬 → 잔다듬 → 물갈기

38. 실내공간의 동선에 관한 설명으로 잘못 기술된 것은?

- ① 동선이 짧으면 효율적이지만 공간의 성격에 따라 길게 처리하기도 한다.
- ② 동선이란 사람이나 물건이 움직일 선을 연결한 것이다.
- ③ 직선형, 방사형, 나선형, 격자형 등으로 분류할 수 있다.
- ④ 성격이 다른 동선일지라도 교차시켜 계획하는 것이 바람직하다.

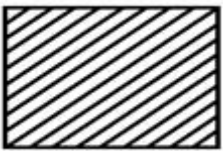
39. 리벳이나 볼트의 중심간 거리를 나타낸 말은?

- ① 게이지 라인 ② 게이지
- ③ 클리어런스 ④ 피치

40. 조적조 내력벽의 기초는 어느 것으로 하는가?

- ① 독립기초 ② 복합기초
- ③ 온통기초 ④ 줄기초

41. 그림과 같은 재료구조 표시기호는?



- ① 목재치장재 ② 석재
- ③ 인조석 ④ 지반

42. 다음 평면표시기호는 무엇을 의미하는가?



- ① 자재문 ② 망사문
- ③ 회전문 ④ 여닫이문

43. 디자인 요소로서의 선에 대한 설명 중 바르지 못한 것은?

- ① 수평선 - 안정감, 차분함, 편안한 느낌을 준다.
- ② 수직선 - 심리적 엄숙함과 상승감의 효과를 준다.
- ③ 사선 - 경직된 분위기를 부드럽고 유연하게 해준다.
- ④ 곡선 - 우아하며 흥미로운 느낌을 준다.

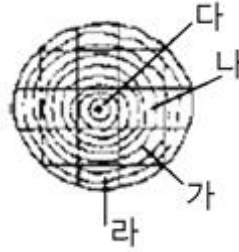
44. 목재 또는 식물질을 파쇄하여 충분히 건조시킨 후 합성수지와 같은 유기질의 접착제를 첨가하여 열압하여 만든 판은?

- ① 파티클보드 ② 목재집성재

③ 경질섬유판

④ 인조목재

45. 아래 그림과 같은 목재의 제재계획 중 4면 끝은결이 나오는 곳은?



- ① 가 ② 나
- ③ 다 ④ 라

46. 다음 중 가구식구조로 옳은 것은?

- ① 벽돌구조 ② 나무구조
- ③ 철근콘크리트구조 ④ 철골철근콘크리트구조

47. 실내디자인에서 가장 중요하게 고려해야 하는 요인은?

- ① 물적자원 능력 ② 외부환경과 기후
- ③ 거주인에 대한 이해 ④ 인적자원과 노동력

48. 금속의 부식을 막기 위한 설명으로 틀린 것은?

- ① 금속표면을 화학적으로 처리한다.
- ② 부분적으로 녹이 나면 즉시 제거한다.
- ③ 다른 종류의 금속을 서로 잇대어 사용한다.
- ④ 표면을 깨끗하게 하고 물기나 습기가 없게 한다.

49. 건축구조의 분류 중 구조재료에 따른 분류가 아닌 것은?

- ① 목구조 ② 철근콘크리트조
- ③ 철골조 ④ 조적식구조

50. 목재의 강도에 대한 설명으로 옳은 것은?

- ① 목재의 강도는 가력방향과는 관계가 없이 같다.
- ② 섬유 포화점내에서는 함수율이 크면 강도가 크다.
- ③ 목재는 비중의 차이에 따라 강도가 달라지며, 변재가 심재보다 강도가 크다.
- ④ 웅이의 정도에 따른 강도의 저하는 산웅이, 죽은웅이, 썩은웅이, 빠진웅이 순으로 나타난다.

4과목 : 건축일반

51. 바람직한 디자인의 상태는?

- ① 형태와 기능의 어느 한쪽에도 치우치지 않고 조화롭게 잘 갖추어진 상태이다.
- ② 형태를 강조하여 아름답게 디자인한 상태이다.
- ③ 기능위주의 편리함에 중점을 두어 디자인한 상태이다.
- ④ 제작자의 개인적 취향을 강조하여 독창성을 표현한 상태이다.

52. 선의 설명 중 틀린 것은?

- ① 점의 집합체
- ② 상대적인 존재
- ③ 점의 운동 궤적

- ④ 방향에 따른 감각의 차이가 없음
53. 철골구조에서 극장, 영화관 등에 적당한 구조형식은?
 ① 트러스구조 ② 라아멘구조
 ③ 아아치 ④ 합성뼈대
54. 어떤 지방의 주간 시수는 12시간, 일조 시수는 8시간일 경우 그 지방의 일조율은 얼마 정도인가?
 ① 33% ② 40%
 ③ 67% ④ 150%
55. 체감에 영향을 미치는 환경요소가 아닌 것은?
 ① 기온 ② 습도
 ③ 기류 ④ 증발
56. 다음 중 서로 잘못 짝지어진 것은?
 ① 자기 - 모자익타일 ② 석기 - 클링커타일
 ③ 도기 - 기와 ④ 토기 - 벽돌
57. 시멘트의 조성 화합물 중 재령 28일 이후의 강도를 지배하는 것은?
 ① 규산 삼칼슘 ② 규산 이칼슘
 ③ 알루미늄산 삼칼슘 ④ 알루미늄산철 사칼슘
58. 쾌적한 실내환경을 만들기 위한 공기조화 계획과 관계가 적은 것은?
 ① 실의 용도 ② 개구부의 면적
 ③ 실의 수용인원 ④ 벽의 마감재료
59. 가장 용융하기 어려우며 이화학용 내열기구로 이용되는 유리는?
 ① 소다석회유리 ② 칼륨석회유리
 ③ 칼륨납유리 ④ 붕규산유리
60. 처마도리와 깔도리에 관한 기술 중 틀린 것은?
 ① 절충식 지붕틀에서 깔도리와 처마도리는 평보의 위아래에 있다.
 ② 기둥과 같은 크기나 굵이 다소 높은 것을 사용한다.
 ③ 처마도리는 평보위에 깔도리와 같은 방향으로 걸쳐댄다.
 ④ 평보와는 걸침턱맞춤으로 한다.

전자문제집 CBT PC 버전 : www.comcbt.com
 전자문제집 CBT 모바일 버전 : m.comcbt.com
 기출문제 및 해설집 다운로드 : www.comcbt.com/xs

전자문제집 CBT란?
 종이 문제집이 아닌 인터넷으로 문제를 풀고 자동으로 채점하며 모의고사, 오답 노트, 해설까지 제공하는 무료 기출문제 학습 프로그램으로 실제 시험에서 사용하는 OMR 형식의 CBT를 제공합니다.
 PC 버전 및 모바일 버전 완벽 연동
 교사용/학생용 관리기능도 제공합니다.

오답 및 오탈자가 수정된 최신 자료와 해설은 전자문제집 CBT에서 확인하세요.

1	2	3	4	5	6	7	8	9	10
②	③	④	④	④	④	③	③	④	③
11	12	13	14	15	16	17	18	19	20
②	④	②	③	④	③	④	④	②	③
21	22	23	24	25	26	27	28	29	30
③	③	①	④	②	④	①	④	②	④
31	32	33	34	35	36	37	38	39	40
①	②	①	①	③	②	④	④	④	④
41	42	43	44	45	46	47	48	49	50
①	①	③	①	①	②	③	③	④	④
51	52	53	54	55	56	57	58	59	60
①	④	④	③	④	③	②	④	④	①