

## 1과목 : 임의 구분

1. 의복 종류에 따른 제도 시 길 원형에 사용하는 약자가 아닌 것은?

- ① W.L                      ② B.L  
 ③ H.L                      ④ C.L

2. 겨드랑이 부분이 끼며 품이 좁을 때의 보정방법으로 가장 적합한 것은?

- ① 앞뒷길의 옆선에서 품을 넓혀 준다.  
 ② 앞뒷길의 어깨끝점 부분을 올려 준다.  
 ③ 앞뒷길의 어깨끝점 부분을 내려 준다.  
 ④ 진동둘레가 넓어지지 않도록 겨드랑이 부분을 올려 준다.

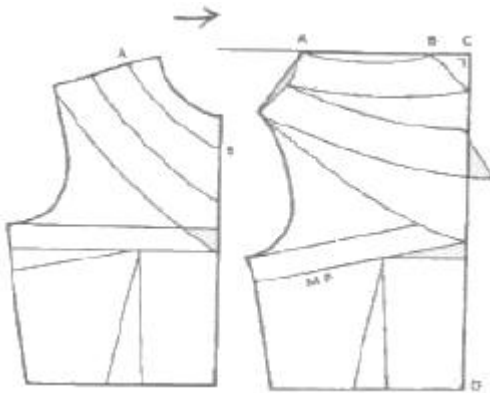
3. 봉제할 때 옷감에 적합한 재봉실을 선택하는 방법으로 옳은 것은?

- ① 실의 굵기 표시방법은 변수만 사용하면 된다.  
 ② 재봉사는 옷감과 같은 재질을 선택한다.  
 ③ 혼방직물일 때 혼용률이 낮은 재료를 선택한다.  
 ④ 수지가공의 옷감에는 방축 가공된 재봉사는 피한다.

4. 다음 중 패턴에 표시하지 않아도 되는 것은?

- ① 중심선                      ② 안단선  
 ③ 단추의 모양                ④ 포켓다는 위치

5. 다음 그림에 나타난 패턴의 네크라인 종류는?



- ① 하이 네크라인(high neckline)  
 ② 라운드 네크라인(round neckline)  
 ③ 카울 네크라인(cowl neckline)  
 ④ 스퀘어 네크라인(square neckline)

6. 다음 그림과 같이 진동둘레에 사선의 군주름이 생길 경우 보정 방법으로 옳은 것은?



- ① 목둘레선을 높여 앞뒤판을 맞춘다.  
 ② 어깨선을 군주름 분량만큼 시침 보정하여 내려주고 어깨

처진 만큼 진동 둘레 일부분도 내려 준다.

- ③ 어깨선을 올려서 보정하고 진동둘레 일부분도 올려 준다.  
 ④ 목둘레가 좁은 경우이므로 목둘레선을 파 준다.

7. 옷감의 손질 방법으로 옳은 것은?

- ① 옷감을 침수시킬 때는 되도록 많이 접어서 담근다.  
 ② 확실한 내용의 표시가 없는 것은 섬유의 감별법에 의한 다.  
 ③ 다림질은 온도를 섬유의 종류에 맞추어 가로방향으로만 다림다.  
 ④ 수지가공에서 방축, 방추, 상수가공이 되어 있는 옷감은 다림질로 다려 구김살을 펴지 않아도 된다.

8. 재단할 때의 주의사항으로 옳은 것은?

- ① 한 겹 옷일 경우에는 안단을 따로 재단한다.  
 ② 안단의 시점은 칼라의 형태에 관계없이 모두 같게 접는다.  
 ③ 바이어스 테이프를 장식으로 달 때에는 시점을 반드시 넣는다.  
 ④ 무늬있는 옷감은 위의 한 장을 자른 후에 아래의 무늬를 확인하면서 자른다.

9. 다음 중 길 원형의 프린세스 라인 구성이 아닌 것은?

- ① 숄더 다트와 웨이스트 다트  
 ② 암 홀 다트와 웨이스트 다트  
 ③ 숄더 포인트 다트와 웨이스트 다트  
 ④ 언더 암 다트와 웨이스트 다트

10. 제도에 사용하는 약자 중 C.B.L의 의미는?

- ① 앞중심선                      ② 뒷중심선  
 ③ 가슴둘레선                      ④ 허리둘레선

11. 주름 잡는 위치에 따라 종류가 달라지며, 주름 잡는 모양에 따라 슬리브 모양과 어깨 모양이 달라지는 슬리브는?

- ① 퍼프 슬리브(puff sleeve)  
 ② 비숍 슬리브(bishop sleeve)  
 ③ 케이프 슬리브(cape sleeve)  
 ④ 타이트 슬리브(tight sleeve)

12. 각 부위의 기본 시점 분량 중 가장 적합하지 않은 것은?

- ① 목둘레-1cm                      ② 옆선-2cm  
 ③ 어깨선-2cm                      ④ 소매단-5cm

13. 다음 의복제도 부호의 의미는?

- ① 깍임선                      ② 완성선  
 ③ 안단선                      ④ 골선

14. 심지의 종류 중 여러 종류의 섬유를 얇게 펴서 접착제를 사용하여 접착시킨 심지로, 가볍고 울리 풀리지 않으며 울의 방향이 없어 사용에 간편한 심지는?

- ① 마심지                      ② 면심지  
 ③ 모심지                      ④ 부직포

15. 의복 제작 시 본봉으로 들어가기 전 가봉할 때의 주의 사항

## 중 틀린 것은?

- ① 바느질 방법은 손바느질의 상침 시침으로 한다.  
 ② 실은 면사로 하되 얇은 감은 한 물로, 두꺼운 감은 두 물로 한다.  
 ③ 바늘은 옷감에 직각으로 꽂아 옷감이 울지 않게 하고 실이 늘어지지 않게 한다.  
 ④ 바이어스 감과 직선으로 재단된 옷감을 붙일 때는 바이어스 담을 아래로 위치한 후 바느질한다.

## 16. 원형제도 방법 중 장촌식 제도법에 해당되는 것은?

- ① 인체의 각 부위를 세밀하게 계측한다.  
 ② 체형 특징에 잘 맞는 원형을 얻을 수 있다.  
 ③ 인체부위 중 가장 대표적인 부위만 측정한다.  
 ④ 계측이 서투른 초보자에게는 바람직하지 못하다.

## 17. 다음 중 다람질 온도가 가장 높은 섬유는?

- ① 면 ② 양모  
 ③ 아마 ④ 폴리에스테르

## 18. 플레어 스커트 중 45° 각도를 이루고 두 개의 선을 먼저 긋고, 그 선에 맞추어 스커트의 절계선을 벌려 주는 것은?

- ① 벨 플레어 스커트  
 ② 서클러 플레어 스커트  
 ③ 요크를 댄 플레어 스커트  
 ④ 세미 서클러 플레어 스커트

## 19. 체형과 관련된 설명 중 틀린 것은?

- ① 앞으로 굽은 체형-등이 굽어진 체형으로 앞품이 부족하기 쉽다.  
 ② 어깨가 솟은 체형-어깨의 경사로 인해 양쪽의 길이가 변화한다.  
 ③ 배가 나온 체형-스커트의 경우 밑단을 충분히 주어야 들리지 않는다.  
 ④ 목이 굽은 체형-앞, 뒤의 목둘레가 변화한다.

## 20. 상반신에서 둘레의 최대치를 나타내는 위치는?

- ① 목둘레선 ② 진동둘레선  
 ③ 가슴둘레선 ④ 허리둘레선

## 2과목 : 임의 구분

## 21. 연단 방법 중 옷감이 감긴 롤러를 돌려가면서 연단해야 하기 때문에 인력 소모가 가장 큰 것은 ?

- ① 표면대향 연단 ② 무방향 연단  
 ③ 양방향 연단 ④ 한방향 연단

## 22. 닥트 머니퓰레이션(manipulation)의 정의로 옳은 것은?

- ① 닥트의 위치를 이동시켜 새로운 원형을 만드는 과정  
 ② 활동에 불편이 없도록 원형의 변화시키는 작업  
 ③ 이상체형의 변화를 원형에서 수정하는 작업  
 ④ 길원형의 닥트를 생략하는 과정

## 23. 슬기 가장자리를 장식하는 것으로 바이어스보다 선을 가늘게 나타낸 것은?

- ① 셔링 ② 스모킹

## ③ 파이핑

## ④ 개더링

## 24. 옷감과 패턴의 배치에 대한 설명으로 옳은 것은?

- ① 무늬가 있는 옷감은 왼쪽과 오른쪽을 다른 무늬로 배치한다.  
 ② 짧은 털이 있는 옷감은 털의 결 방향을 아래로 배치한다.  
 ③ 옷감의 표면이 밖으로 되게 반을 접어 패턴을 배치한다.  
 ④ 패턴은 큰 것부터 배치하고 작은 것은 큰 것 사이에 배치한다.

## 25. 원가계산방법중 총원가에 해당하는 것은?

- ① 제조원가 + 판매간접비 + 일반관리비  
 ② 재료비 + 인건비 + 제조경비  
 ③ 판매가 - 총원가  
 ④ 총원가 + 이익

## 26. 제도에 필요한 부호 중 '오그림'에 해당하는 것은?



## 27. 공업용 재봉기의 대분류에서 표기기호가 틀린 것은?

- ① 본봉 : L ② 복합봉 : S  
 ③ 단환봉 : C ④ 이중환봉 : D

## 28. 스커트 길이의 명칭 중 원형의 무릎선 정도의 위치는?

- ① 마이크로(micro) ② 미디(midi)  
 ③ 내추럴(natural)라인 ④ 맥시(maxi)

## 29. 본봉 재봉기 다음으로 많이 이용되며, 바늘실과 루퍼실의 두 가닥의 재봉실이 천 밑에서 고리를 형성하는 재봉기는?

- ① 인터록 재봉기 ② 이중환봉 재봉기  
 ③ 오버록 재봉기 ④ 단환봉 재봉기

## 30. 다음 각 용어의 설명 중 옳은 것은?

- ① 의상 - 속옷과 겹옷의 총칭  
 ② 복장 - 의복을 입어서 나타나는 전체적인 모습  
 ③ 의복 - 모자와 신발을 포함하여 인체의 각 부를 덮는 것  
 ④ 피복 - 모자와 신발을 제외한 인체의 각 부를 덮는 것

## 31. 천연섬유로서 단면이 원형에 가까운 섬유는?

- ① 양모 ② 나일론  
 ③ 아마 ④ 면

## 32. 다음 중 섬유 내에서 결정 부분이 발달되어 있으면 향상되는 성질은?

- ① 신도 ② 강도  
 ③ 염색성 ④ 흡습성

## 33. 폴리에스테르 섬유의 연소시험 결과 나타나는 현상이 아닌 것은?

- ① 검은 재가 남는다.  
 ② 달콤한 냄새가 난다.

- ③ 불꽃에 접근시키면 녹는다.  
 ❶ 천천히 타며 저절로 꺼진다.

34. 현미경 구조에서 측면에 마디(node)가 보이는 섬유는?

- ❶ 아마                      ❷ 양모  
 ③ 면                      ④ 견

35. 다음 중 습윤상태에서 강도가 증가하는 섬유는?

- ① 견                      ❷ 면  
 ③ 나일론                  ④ 폴리에스테르

36. 섬유의 단면에 대한 설명으로 틀린 것은?

- ① 섬유의 단면이 원형에 가까우면 촉감이 부드럽다.  
 ② 섬유의 단면은 옷감의 필링과도 관련이 있다.  
 ❸ 면섬유의 단면은 날카롭다.  
 ④ 아세테이트는 단면이 주름 잡혀 있다.

37. 5% 수산화나트륨 용액에 가장 쉽게 용해되는 섬유는?

- ❶ 양모                      ② 면  
 ③ 아크릴                  ④ 저마

38. 다음 중 방적의 원리가 아닌 것은?

- ① 섬유에 꼬임을 준다.  
 ② 섬유를 뽑아 늘어 준다.  
 ❸ 섬유를 움직이지 않게 고정시킨다.  
 ④ 섬유를 곧게 평행으로 배열시킨다.

39. 실의 굵기에 대한 설명으로 틀린 것은?

- ① 항중식 변수는 일정한 무게의 실의 길이로 표시하는 것이다.  
 ② 데니어는 견, 레이온, 합성섬유 등의 실의 굵기를 표시하는데 사용된다.  
 ❸ 데니어는 실 1km의 무게를 g수로 표시한 것이다.  
 ④ 소모번수는 1파운드의 소모사의 길이를 560야드 길이 단위로 나타내는 것으로 항중식 변수이다.

40. 섬유가 외부 힘의 작용으로 변형을 받았다가 그 힘이 사라졌을 때 원상으로 되돌아가는 능력에 해당하는 것은?

- ① 탄성                      ② 강도  
 ③ 방적성                  ❶ 레질리언스

### 3과목 : 임의 구분

41. 명도가 비슷한 유사색을 동시에 배색했을 때 얻어지는 조화는?

- ① 명도에 따른 조화      ❷ 색상에 따른 조화  
 ③ 주조색에 따른 조화   ④ 보색 대비에 따른 조화

42. 의복의 배색조화에 대한 설명 중 틀린 것은?

- ① 저채도인 색의 면적을 넓게 하고 고채도의 색을 좁게 하면 균형이 맞고 수수한 느낌이 든다.  
 ② 고채도인 색의 면적을 넓게 하고 저채도의 색을 좁게 하면 매우 화려한 배색이 된다.  
 ❸ 고명도의 색을 좁게 하고 저명도의 색을 넓게 하면 명시도가 낮아 보인다.

- ④ 한색계의 색을 넓게 하고 난색계의 색을 좁게 하면 약간 침울하고 가라앉은 듯한 느낌이 든다.

43. 다음 중 따뜻하게 느껴지는 색상이 아닌 것은?

- ① 빨강                      ❷ 연두  
 ③ 주황                      ④ 노랑

44. 색의 시지각적 효과 중 주위색의 영향으로 오히려 인접색에 가깝게 느껴지는 경우에 해당하는 것은?

- ① 공감각 현상              ❷ 동화 현상  
 ③ 향상성                  ④ 진출성

45. 다음 중 진출, 팽창되어 보이는 색이 아닌 것은?

- ①高明도                      ② 고채도  
 ❸ 한색계                      ④ 난색계

46. 다음 중 황금 분할의 비율에 해당하는 것은?

- ① 1:1.218                  ② 1:1.418  
 ❸ 1:1.618                  ④ 1:1.718

47. 기본 형태 중 현실적 형태에 해당하는 것은?

- ① 점                      ② 선  
 ③ 면                      ❶ 입체

48. 색광의 3원색으로 옳은 것은?

- ① 빨강, 노랑, 파랑      ② 빨강, 주황, 노랑  
 ③ 빨강, 파랑, 흰색      ❶ 빨강, 초록, 파랑

49. 다음 중 디자인의 원리에 해당되지 않는 것은?

- ① 조화                      ② 균형  
 ❸ 질감                      ④ 율동

50. 색의 감정 중 색상에 의한 효과가 가장 큰 것은?

- ① 중량감                  ② 강약감  
 ③ 경연감                  ❶ 온도감

51. 다음 중 양모직물의 가공방법이 아닌 것은?

- ① 축융가공                  ② 전모가공  
 ③ 방축가공                  ❶ 알칼리감량가공

52. 평직의 특성에 해당하는 것은?

- ① 표면이 평활하다.      ② 광택이 우수하다  
 ❸ 제직이 간단하다.      ④ 조직점이 적어서 유연하다.

53. 편성물의 가장자리가 휘감기는 성질에 해당하는 것은?

- ① 방추성                  ② 수축성  
 ❸ 컬업                      ④ 신축성

54. 다음 중 의복의 위생적 성능에 해당되지 않는 것은?

- ① 보온성                  ② 통기성  
 ③ 흡수성                  ❶ 내약품성

55. 워시 앤드 웨어(wash and wear) 가공의 효과에 해당하는 것은?

- ① 축융방지                  ❷ 방추성 향상

③ 대전방지

④ 보온성 향상

56. 먼직물에 묻은 쇠녹을 제거할 때 가장 적합한 약제는?

① 벤젠

② 옥살산

③ 사염화탄소

④ 트리클로로에틸렌

57. 정련만으로 제거되지 않는 색소를 화학약품을 사용해서 분해 제거하는 공정은?

① 발호

② 표백

③ 호발

④ 탈색

58. 섬유염색성에 영향을 미치는 요인과 관계가 없는 것은?

① 발호

② 표백

③ 호발

④ 탈색

59. 혼방직물이나 교직물을 염색할 때 섬유의 종류에 따른 염색성의 차이를 이용하여 각각 다른 색으로 염색할 수 있는 염색방법은?

① 포염색

② 크로스(cross) 염색

③ 원료염색

④ 톱(top) 염색

60. 수자직의 설명으로 옳은 것은?

① 변화평직이다.

② 조직이 간단하다.

③ 마찰에 약하다.

④ 직물의 앞 뒤의 구별이 없다.

전자문제집 CBT PC 버전 : [www.comcbt.com](http://www.comcbt.com)전자문제집 CBT 모바일 버전 : [m.comcbt.com](http://m.comcbt.com)기출문제 및 해설집 다운로드 : [www.comcbt.com/x](http://www.comcbt.com/x)

전자문제집 CBT란?

종이 문제집이 아닌 인터넷으로 문제를 풀고 자동으로 채점하며 모의고사, 오답 노트, 해설까지 제공하는 무료 기출문제 학습 프로그램으로 실제 시험에서 사용하는 OMR 형식의 CBT를 제공합니다.

PC 버전 및 모바일 버전 완벽 연동

교사용/학생용 관리기능도 제공합니다.

오답 및 오탈자가 수정된 최신 자료와 해설은 전자문제집 CBT에서 확인하세요.

1	2	3	4	5	6	7	8	9	10
③	①	②	③	③	②	②	④	④	②
11	12	13	14	15	16	17	18	19	20
①	④	③	④	④	③	③	④	①	③
21	22	23	24	25	26	27	28	29	30
①	①	③	④	①	③	②	③	①	②
31	32	33	34	35	36	37	38	39	40
①	②	④	①	②	③	①	③	③	④
41	42	43	44	45	46	47	48	49	50
②	③	②	②	③	③	④	④	③	④
51	52	53	54	55	56	57	58	59	60
④	③	③	④	②	②	②	①	②	③