

1과목 : 건축계획

- 주택 계단의 설치계획에 대한 설명 중 옳지 않은 것은? (단, 주택의 연면적이 200m<sup>2</sup> 이상인 경우)
  - 계단의 흐름은 일반적으로 시계 반대방향으로 한다.
  - 높이가 1m를 넘는 계단 및 계단참의 양옆에는 난간(벽 또는 이에 대치되는 것을 포함한다)을 설치한다.
  - 높이가 3m를 넘는 계단에는 높이 3m이내마다 너비 1.2m 이상의 계단참을 설치한다.
  - 계단을 내려갈 때 핸드레일은 왼손으로 잡도록 계획한다.
- 연속작업식 레이아웃(layout)이라고도 하며, 대량생산에 유리하여 생산성이 높은 공장건축의 레이아웃 형식은?
  - 제품중심의 레이아웃
  - 공정중심의 레이아웃
  - 고정식 레이아웃
  - 혼성식 레이아웃
- 메조넛형(maisonette type) 아파트에 관한 설명 중 틀린 것은?
  - 통로 면적이 증가되고, 유효면적이 감소된다.
  - 주택 내의 공간의 변화가 있다.
  - 엘리베이터 정지 층수를 적게 할 수 있다.
  - 50m<sup>2</sup>이하의 주거형식에는 비경제적이다.
- 다음의 아파트 평면 형식 중 독립성(privacy)이 가장 양호한 것은?
  - 편복도형
  - 중복도형
  - 집중형
  - 홀형
- 다음 중 상점건축에서 쇼윈도 유리면의 반사를 방지하는 방법과 가장 관계가 먼 것은?
  - 쇼윈도 내부 밝기를 외부보다 높인다.
  - 차양을 제거하여 외부에 그늘을 없앤다.
  - 곡면유리를 사용한다.
  - 유리를 사면으로 설치한다.
- 상점 건축의 판매형식에 대한 설명 중 옳지 않은 것은?
  - 측면판매는 총동적인 구매와 선택이 용이하다.
  - 측면판매는 판매원이 정위치를 정하기가 용이하며 즉석에서 포장이 편리하다.
  - 대면판매는 상품을 고객에게 설명하기가 용이하다.
  - 대면판매는 쇼 케이스(show case)가 많아지면 상점의 분위기가 부드럽지 않다.
- 실내공기를 오염시키는 물질 가운데 부유입자와 에어졸을 일정량 이하로 억제하여 유해가스, 금속이온 등이 그 실의 사용 목적에 따라 관리되고 있는 실은?
  - 린넨룸
  - 클린룸
  - 팬트리
  - 드라이에리어
- 학교운영방식 중 플레툰형에 대한 설명으로 옳은 것은?
  - 모든 교실이 특정교과를 위해 만들어지고 일반교실은 없다.
  - 전학급을 양분화하여 한 쪽이 일반교실을 사용할 때 다른 편은 특별교실을 사용한다.
  - 학급과 학년을 없애고 학생들은 각자의 능력에 따라서 교과선택을 한다.

- 교실의 수는 학급수와 일치하며, 각 학급은 스스로의 교실 안에서 모든 교과를 행한다.
- 다음의 상점 바닥면 계획에 관한 설명 중 옳지 않은 것은?
  - 미끄러지거나 요철이 없도록 한다.
  - 외부에서 자연스럽게 유도될 수 있도록 한다.
  - 소음발생이 적은 바닥재를 사용한다.
  - 상품이나 진열설비와 무관하게 자극적인 색채로 한다.
- 다음 중 사무소 건축의 연면적이 10,000m<sup>2</sup>인 경우, 대실면적으로 가장 알맞은 것은?
  - 5,000m<sup>2</sup>
  - 7,000m<sup>2</sup>
  - 8,500m<sup>2</sup>
  - 9,500m<sup>2</sup>
- 부엌의 작업 과정에서 작업의 삼각형(triangle)에 속하지 않는 것은?
  - 싱크
  - 레인지
  - 냉장고
  - 테이블
- 주택의 현관 및 복도에 대한 설명 중 옳지 않은 것은?
  - 현관은 최소한 폭 1.2m, 깊이 0.9m를 필요로 한다.
  - 소규모 주택에서는 복도를 두는 것이 비경제적이다.
  - 현관의 위치는 대지의 형태, 도로와의 관계 등에 영향을 받는다.
  - 통로로서의 복도 폭은 80cm가 가장 적합하다.
- 음악실이 주당 28시간이 사용되고 있는 중학교에서 1주간의 평균 수업시간은 몇 시간인가? (단, 음악실의 이용률은 80%이다.)
  - 22시간
  - 23시간
  - 34시간
  - 35시간
- 사무소 건축의 실단위계획 중 개방식 배치에 대한 설명으로 옳지 않은 것은?
  - 전면적을 유용하게 이용할 수 있다.
  - 개실시스템보다 공사비가 저렴하다.
  - 오피스 랜스케이핑은 개방식 배치의 한 형식이다.
  - 독립성과 쾌적감의 이점이 있다.
- 다음의 상점 계획에 관한 설명 중 옳지 않은 것은?
  - 상점내 고객의 동선은 짧게, 종업원의 동선은 길게 계획한다.
  - 국부조명은 배열을 바꾸는 경우를 고려하여 자유롭게 수량, 방향, 위치를 변경할 수 있도록 한다.
  - 고객의 동선과 종업원의 동선이 만나는 곳에 카운터케이스를 놓는다.
  - 상점의 총 면적이란 일반적으로 건축면적 가운데 영업을 목적으로 사용되는 면적을 말한다.
- 다음 중 고층사무소 건축에서 층고를 낮게 잡는 이유와 가장 거리가 먼 것은?
  - 실내 공기조화의 효율을 높이기 위하여
  - 층고가 높을수록 공사비가 높아지므로
  - 제한된 건물 높이 한도내에서 가능한 한 많은 층수를 얻기 위하여
  - 엘리베이터의 왕복시간을 단축시킴으로서 서비스의 효율

을 높이기 위하여

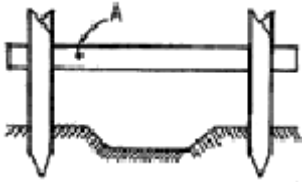
17. 사무소건축의 엘리베이터계획에 대한 설명 중 옳지 않은 것은?
  - ① 외래자에게 직접 잘 알려질 수 있는 위치에 배치한다.
  - ② 대수산정은 1일 평균 사용인원을 기준으로 산정한다.
  - ③ 가능한 한 1곳에 집중하여 배치한다.
  - ④ 출입구에 바짝 접근해 있지 않도록 한다.
18. 도시의 주택을 고층 집단화하는 경우에 대한 설명으로 옳지 않은 것은?
  - ① 토지이용의 효율이 높다.
  - ② 단위면적당의 건축비가 절감된다.
  - ③ 집약시설로써 환경의 질적 향상을 도모할 수 있다.
  - ④ 공동시설을 설치할 수 있다.
19. 주택의 동선계획에 관한 설명 중 틀린 것은?
  - ① 동선의 형은 가능한 한 단순하게 한다.
  - ② 속도가 빠른 동선은 통로의 너비를 넓게 하고, 장애가 없도록 한다.
  - ③ 개인, 사회, 가사 노동권의 3개 동선을 일치시킨다.
  - ④ 거실이 동선에 의해 총형무진으로 끊어질 경우, 그 공간은 안정감을 잃게 된다.
20. 초등학교의 강당 및 실내체육관계획에 대한 설명 중 옳지 않은 것은?
  - ① 강당과 체육관을 겸용하게 되면 시설비나 부지면적을 절약할 수 있다.
  - ② 체육관은 농구코트를 둘 수 있는 크기가 필요하다.
  - ③ 강당과 체육관을 겸용할 경우에는 체육관을 주체로 계획한다.
  - ④ 강당과 반드시 전원을 수용할 수 있도록 크기를 결정한다.

## 2과목 : 건축시공

21. 콘크리트 다짐에 사용되는 내부진동기에 관한 설명 중 옳지 않은 것은?
  - ① 콘크리트에 수직으로 세워 삽입한다.
  - ② 삽입간격은 일반적으로 0.5m 이하로 하는 것이 좋다.
  - ③ 콘크리트로부터 천천히 빼내어 구멍이 남지 않도록 한다.
  - ④ 콘크리트를 횡방향으로 이동시킬 목적으로도 사용된다.
22. 다음 중 목재창호에 유리를 고정시킬 때 주로 사용되는 재료는?
  - ① 철사클립                      ② 납땜
  - ③ 퍼티                              ④ 나사못
23. 목구조에서 듀벨(dubel)의 사용목적으로 적당한 것은?
  - ① 방화                              ② 방부
  - ③ 방충                              ④ 접합
24. 서중콘크리트에 관한 기술 중 옳지 않은것은?
  - ① 콘크리트의 공기연행이 용이하여 공기량 조절이 쉽다.
  - ② 콘크리트 응결이 빠르므로 콜트 조인트(cold joint)가 발

생하기 쉽다.

- ③ 콘크리트는 비빈 후 되도록 빨리 타설하는 것이 바람직하다.
- ④ 콘크리트 재료는 온도가 되도록 낮아지도록 하여 사용한다.
25. 미장재료의 경화에 관한 설명중 옳지 않은 것은?
  - ① 돌로마이트 플라스터는 물과 작용하여 경화한다.
  - ② 시멘트는 물과 작용하여 경화한다.
  - ③ 석고 플라스터는 수경성 재료이다.
  - ④ 석회는 공기 중의 탄산가스와 결합하여 경화한다.
26. 지반의 지내력도 값이 큰 것부터 작은 순으로 올바르게 나 타낸 것은?
  - ① 연암반 - 자갈 - 모래 - 점토
  - ② 연암반 - 자갈 - 점토 - 모래
  - ③ 자갈 - 연암반 - 점토 - 모래
  - ④ 자갈 - 연암반 - 모래 - 점토
27. 공중용 변소, 전화실 출입문에 가장 적당한 철물은?
  - ① 자유경첩
  - ② 피벗 힌지(pivot hinge)
  - ③ 플로어 힌지(floor hinge)
  - ④ 래버터리 힌지(lavatory hinge)
28. 폭 30cm, 춤 60cm, 길이 6m인 철근콘크리트보 10개의 중량 으로서 적당한 것은?
  - ① 2.592kg                      ② 5.184kg
  - ③ 12.960kg                      ④ 25.920kg
29. 시멘트 450포대를 쌓기 단수 12포대를 기준한다면 시멘트 저장 창고의 필요 면적은?
  - ① 15m<sup>2</sup>                              ② 20m<sup>2</sup>
  - ③ 25m<sup>2</sup>                              ④ 30m<sup>2</sup>
30. 벽돌벽 쌓기의 주의사항 중 틀린 것은?
  - ① 모르타르강도는 벽돌강도보다 커서는 안된다.
  - ② 도면 또는 공사시방서에서 정한 바가 없을 때에는 영식 쌓기 또는 화란식 쌓기로 한다.
  - ③ 벽돌은 각부가 가급적 동일한 높이로 쌓아 올라가고, 벽면의 일부 EH는 국부적으로 높게 쌓지 않는다.
  - ④ 가로 및 세로줄눈의 너비는 도면 또는 공사시방서에 정한 바가 없을 때에는 10mm를 표준으로 한다.
31. 관리 사이클의 단계를 바르게 나열한 것은?
  - ① Plan - Check - Do -Action
  - ② Plan - Do - Check - Action
  - ③ Plan - Do - Action - Check
  - ④ Plan - Action - Do - Check
32. 그림과 같은 수평보기 기준틀에서 A부재의 명칭은?



- ① 띠장                      ② 규준대  
③ 규준점                  ④ 규준말목

33. 테라조 바르기의 줄눈 나누기의 크기로 적당한 것은?  
① 면적 :  $0.9\text{m}^2$  이내, 최대 줄눈 간격 :  $1.2\text{m}$ 이하  
② 면적 :  $1.0\text{m}^2$  이내, 최대 줄눈 간격 :  $1.2\text{m}$ 이하  
③ 면적 :  $1.2\text{m}^2$  이내, 최대 줄눈 간격 :  $2.0\text{m}$ 이하  
④ 면적 :  $1.5\text{m}^2$  이내, 최대 줄눈 간격 :  $2.0\text{m}$ 이하
34. 공장에서 가공 또는 조립을 완료한 철골 부재에 대하여 녹막이 칠을 하여야 할 곳은?  
① 조립에 의하여 맞닿는 면  
② 콘크리트에 매입되지 않는 부분  
③ 현장 용접하는 부분  
④ 고장력 볼트 마찰 접합부의 마찰면
35. 다음의 강관 및 강관틀 비계에 관한 기술 중 틀린 것은?  
① 강관비계의 띠장간격은  $1.5\text{m}$  이하로 설치하되, 첫 번째 띠장은 지상으로부터  $2\text{m}$  이하의 위치에 설치한다.  
② 강관틀 비계는 주틀간에 교차가새를 설치하고 최상층 및 5층 이내마다 수평재를 설치한다.  
③ 강관비계의 비계기둥간의 적재하중은  $700\text{kg}$  이하로 한다.  
④ 강관틀 비계는 수직방향으로  $6\text{m}$ , 수평방향으로  $8\text{m}$  이내마다 벽이음을 한다.
36. 함석잇기 공사에서 직접 못으로 고정하지 않고 거멀접기하는 이유는?  
① 못이 보이면 흉하기 때문이다.  
② 함석에 대한 온도의 영향을 방지하기 위함이다.  
③ 녹이 날 염려가 있기 때문이다.  
④ 경제적인 이유이다.
37. 유리판 사이에 철선망을 넣은 것으로 방화 또는 진동이 심한 장소에 많이 쓰이는 유리 제품은?  
① 연마유리                  ② 망입유리  
③ 안전유리                  ④ 판유리
38. 소규모 철골공사에 많이 사용되며 또한 중량재료를 달아 올리기에 편리한 것으로 폴 데릭(pole derrick)이라고도 불리우는 것은?  
① 가이데릭                  ② 삼각데릭  
③ 진폴                      ④ 타워크레인
39. 프리캐스트 철근콘크리트 공사에서 충전용 콘크리트에 대한 설명 중 틀린 것은?  
① 물시멘트비는  $55\%$  이하로 한다.  
② 슬럼프는 최대  $180\text{mm}$  이하로 한다.  
③ 단위시멘트량의 최소값은  $330\text{kg}/\text{m}^3$ 로 한다.  
④ 굵은 골재의 최대치수는  $20\text{mm}$  이하를 원칙으로 한다.

40. 다음은 재료의 활증율에 관한 기술이다. 틀린 것은?

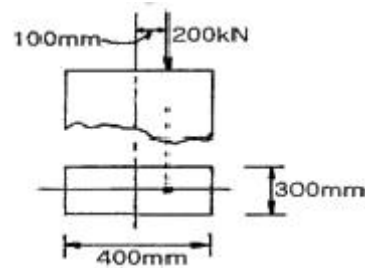
- ① 이형철근 -  $3\%$                   ② 기와 -  $3\%$   
③ 붉은벽돌 -  $3\%$                   ④ 슬레이트 -  $3\%$

3과목 : 건축구조

41. 지름  $20\text{mm}$ , 길이  $3\text{m}$ 의 연강봉을 축방향으로  $30\text{kN}$ 의 인장력을 작용시켰을때 길이가  $1.4\text{mm}$  늘어났고, 지름이  $0.0027\text{mm}$  줄어들었다. 이 때 강봉의 프와송수는?

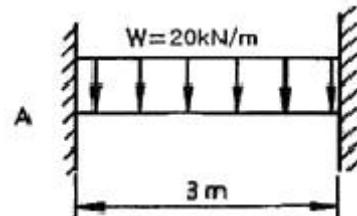
- ① 3. 16                      ② 3. 46  
③ 3. 76                      ④ 4. 06

42. 그림과 같이 편심하중이 작용하는 기둥에서 기둥단면에 작용하는 최대 응력도의 크기는?



- ① 3.  $87\text{MPa}$                   ② 3.  $97\text{MPa}$   
③ 4.  $07\text{MPa}$                   ④ 4.  $17\text{MPa}$

43. 그림과 같은 양단 고정보에서 A지점의 반력 모멘트  $M_A$ 는? (단, 이 보의 휨강도  $I$ 는 일정하다. )



- ①  $10\text{kN} \cdot \text{m}$                   ②  $15\text{kN} \cdot \text{m}$   
③  $20\text{kN} \cdot \text{m}$                   ④  $25\text{kN} \cdot \text{m}$

44. 단면의 성질에 관한 설명중 틀린 것은?

- ① 도심을 지나는 축에 대한 단면 1차 모멘트는 반드시 0이다.  
② 도심을 지나는 축에 대한 단면 2차 모멘트중 최대값과 최소값을 갖는 2개의 축은 반드시 직교한다.  
③ 도심에서 직교하는 2개의 축에 대한 단면상승 모멘트는 반드시 0이다.  
④ 도심에서 직교하는 2개의 축에 대한 단면 2차 모멘트의 합은 일정하다.

45. 장방형 단면을 가진 보의 단면적이 A, 전단력이 V이면 이보 단면의 최대 전단 응력도는?

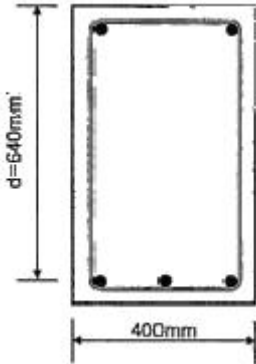
- ①  $V/A$                       ②  $3V/2A$   
③  $4V/3A$                       ④  $3V/4A$

46. 콘크리트보의 크리프(creep) 현상에 대한 설명 중 틀린 것은?

- ① 단위시멘트량이 많을수록 크다.

- ② 물시멘트비가 큰 콘크리트를 사용할 때 크다.
- ③ 보양이 나뉠수록 크다.
- ④ 단면의 치수가 클수록 크리프의 최종값은 크다.

47. 강도설계법에 의한 철근콘크리트의 보설계에서 그림과 같은 단면에서 콘크리트에 의한 전단강도  $V_c$ 는 약 얼마인가? (단,  $f_{ck} = 24\text{MPa}$ ,  $f_y = 400\text{MPa}$ , D10 철근1개의 단면적은  $71\text{mm}^2$ 이다. )



- ① 150kN                      ② 180kN
- ③ 210kN                      ④ 244kN

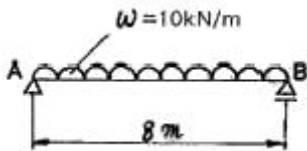
48. 철근콘크리트보에서 헌치(haunch)를 설치하는 이유에 관한 설명으로 가장 적당한 것은?

- ① 보의 중앙부 전단파괴를 방지하기 위하여
- ② 보의 단부에서 휨모멘트 내력과 전단내력을 증가시키기 위하여
- ③ 보의 횡좌굴 방지를 위하여
- ④ 보가 기둥을 고정하는 효과를 높여서 기둥의 안전성을 확보하기 위하여

49. 건축물의 구조계획에서 구조체 자중의 감소에 따른 이점이 아닌 것은?

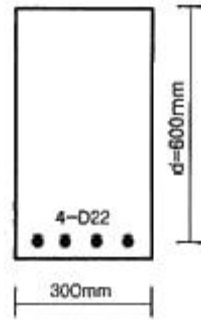
- ① 풍하중에 대한 건물의 전도 방지
- ② 기둥축력의 감소에 따른 기둥의 단면 감소
- ③ 횡재 설계시 장스팬이 가능
- ④ 경제적인 기초설계

50. 그림의 단순보에서 보의 단면계수  $Z = 1000\text{cm}^3$ 라면 최대 휨 응력도의 크기는?



- ① 20MPa                      ② 40MPa
- ③ 60MPa                      ④ 80MPa

51. 그림과 같은 직사각형 단근보를 강도설계법으로 설계할 때 콘크리트의 등가응력블록의 깊이  $a$ 는 약 얼마인가? (단, D22철근 1개의 단면적은  $387\text{mm}^2$ ,  $f_{ck} = 24\text{MPa}$ ,  $f_y = 400\text{MPa}$ )



- ① 91mm                      ② 101mm
- ③ 111mm                      ④ 121mm

52. 철근콘크리트보에서 늑근(Stirrup)이 저항하는 힘과 가장 관계가 깊은것은?

- ① 압축력                      ② 전단력
- ③ 휨모멘트                      ④ 인장력

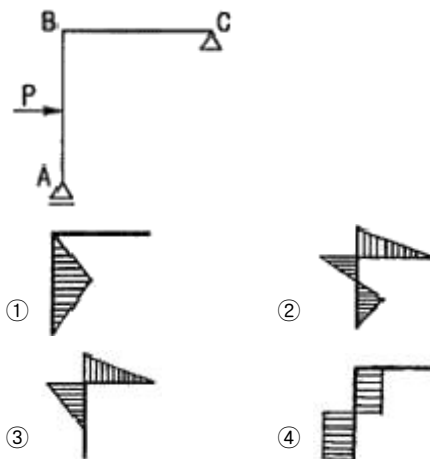
53. 연약지반의 상부구조에 대한 대책으로서 적절하지 못한 것은?

- ① 건물을 경량화한다.
- ② 건물의 중라운배를 고려한다.
- ③ 이웃 건물과의 거리를 멀게 한다.
- ④ 평면길이를 길게 한다.

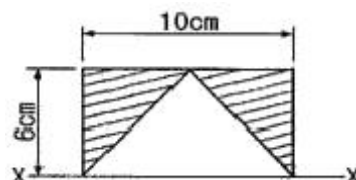
54. 슬래브에 관한 다음 기술 중 잘못된 것은?

- ① 장선슬래브는 2방향으로 하중이 전달되는 슬래브이다.
- ② 플랫슬래브는 보가 없으므로 천장고를 낮추기 위한 방법으로 사용된다.
- ③ 워플슬래브는 일종의 격자시스템 슬래브 구조이다.
- ④ 슬래브의 두께가 구조제한 조건에 따르지 않을 경우 슬래브 처짐과 진동의 문제가 발생할 수 있다.

55. 그림과 같은 구조물의 휨모멘트도로 맞는 것은?



56. 그림과 같이 빗금친 도형의 밑변을 지나는 X-X축에 대한 단면 1차모멘트의 값은?



- ① 30cm<sup>3</sup>                      ② 60cm<sup>3</sup>  
③ 120cm<sup>3</sup>                    ④ 180cm<sup>3</sup>
57. 강도설계법에 의한 철근콘크리트 설계시 콘크리트의 설계기준 강도  $f_{ck} = 27\text{MPa}$ 일 때 콘크리트의 파괴계수 ( $f_t$ )값은?  
① 2. 46MPa                      ② 2. 79MPa  
③ 2. 95MPa                      ④ 3. 27MPa
58. 스패(span)이 6m, 단면의 폭 150mm, 총 400mm인 단순보가 나무보일 경우 여기에 실을수 있는 허용 등분포하중은? (단, 나무보의 허용휨응력도  $f_b = 10\text{MPa}$ 이다. )  
① 6.9 kN/m                      ② 7.9 kN/m  
③ 8.9 kN/m                      ④ 9.9 kN/m
59. 경간의 길이가 4,000mm인 단순지지원 1방향 슬래브의 처짐을 계산하지 않는경우의 최소두께는? (단, 리브가 없는 슬래브,  $f_y = 400\text{MPa}$ )  
① 200 mm                      ② 220 mm  
③ 235 mm                      ④ 250 mm
60. 강도설계법에 관한 설명 중 틀린 것은?  
① 탄성이론하에서 이루어진 설계법이다.  
② 강도감소계수( $\phi$ )는 시공오차, 약산오차 등의 기술적인면 을 고려한 안전계수이다.  
③ 하중계수는 규정된 허용하중이 초과될지도 모를 가능성을 예측한 것이다.  
④ 서로 다른 재료의 특성을 설계에 합리적으로 반영시키기 어렵다.

#### 4과목 : 건축설비

61. 난방부하 계산시 방위에 따른 손실을 보정하는 경우, 그 값을 가장 많이 보정해야 하는 방위는?  
① 동 (E)                      ② 북동 (NE)  
③ 남동 (SE)                      ④ 북 (N)
62. 다음 중 사이폰 작용에 의한 트랩 내의 봉수 파괴를 방지하기 위한 대책으로 가장 알맞은 방법은?(관리자 입니다. 보기 내용이 좀 안맞는것 같네요. 정확한 보기 내용을 아시는 분께서는 오류 신고를 통하여 내용 작성 부탁 드립니다. 정답은 1번 입니다.)  
① 세탁기                      ② 소변기  
③ 대변기                      ④ 세면기
63. 경질 비닐관 공사에 대한 설명으로 옳은 것은?  
① 통기관을 설치한다.  
② 배수 수직관의 관경을 작게 한다.  
③ 그리스 포집기를 설치한다.  
④ 배수펌프를 설치한다.
64. 균제도에 대한 설명으로 알맞은 것은?  
① 색의 분광특성이 색의 보임에 미치는 효과  
② 작업대상물의 수평면상에서의 조도의 균일정도를 표시하는 척도  
③ 전구의 필라멘트가 단선될 때까지의 점등시간  
④ 어떤 물체에 입사하는 광속과 그 물체에서 반사하는 광속의 비

65. 공기조화방식 중 단일덕트방식에 대한 설명으로 옳지 않은 것은?  
① 2중덕트방식에 비하여 시서리가 적게 들고, 덕트 스페이스도 적게 차지한다.  
② 각 실이나 존의 부하변동에 즉시 대응할 수 없다.  
③ 냉풍과 온풍을 혼합하는 혼합상자가 필요하므로 소음과 진동이 많다.  
④ 부하특성이 다른 여러 개의 실이나 존이 있는 건물에 적용하기가 곤란하다.
66. 다음 중 증기난방의 응축수 환수방식에 속하지 않는 것은?  
① 중력식                      ② 상향식  
③ 기계식                      ④ 진공식
67. 다음의 공기조화방식 중 전공기 방식에 속하지 않는 것은?  
① 단일 덕트 방식                      ② 멀티 존 유닛 방식  
③ 유인 유닛 방식                      ④ 이중 덕트 방식
68. 다음 중 생물화학적 산소요구량을 나타내는 것은?  
① COD                      ② DO  
③ BOD                      ④ PPM
69. 다음의 인터폰 설비에 대한 설명 중 틀린 것은?  
① 주택용 인터폰은 일반적으로 도어폰 기능을 갖는다.  
② 사무용 인터폰 설비의 통화방식 중 상호통화식은 스피커형이 일반적이다.  
③ 집합주택 관리용 인터폰의 기능으로는 현관문의 개폐기능, 비상 푸시버튼에 의한 비상통보기능 등이 있다.  
④ 엘리베이터용 인터폰은 상호통화식이 주로 채용되며 반드시 축전지 설비를 설치할 필요는 없다.
70. 다음 중 옥내소화전설비에 관한 설명으로 옳은 것은?  
① 수원은 그 저수량이 옥내소화전의 설치개수가 가장 많은 층의 설치개수에 1.3m<sup>2</sup>를 고한 양 이상이 되도록 하여야 한다.  
② 옥내소화전 노즐선단의 방수압력은 0.1MPa 이상이어야 한다.  
③ 옥내소화전용 펌프의 토출량은 옥내소화전이 가장 많이 설치된 층의 설치개수에 100ℓ를 곱한 양 이상이어야 한다.  
④ 송수구는 지면으로부터 높이가 0.5m 이상 1m 이하의 위치에 설치한다.
71. 조명에 사용되는 광원에 대한 설명으로 옳지 않은 것은?  
① 할로겐램프는 백열전구보다 수명이 짧으며 흑화가 자주 발생한다.  
② 고압수은램프는 시동에 걸리는 시간이 길다.  
③ 메탈 할라이드 램프는 고압수은램프의 연색성과 효율을 개선한 방전등이다.  
④ BL전구(blended lamp)는 수은방전전구와 백열전구의 혼합형 전구이다.
72. 전기 배선 공사에 사용되는 기구 중 손잡이의 회전에 의해 점멸을 하는 스위치는?  
① 로터리 스위치                      ② 텀블러 스위치  
③ 푸시버튼 스위치                      ④ 캐노피 스위치

73. 500명을 수용하는 극장에서 실내 농도를 0.15%로 유지하는데 필요한 환기량은? (단, 1인당 CO<sub>2</sub> 발생량은 15ℓ/h 이고, 외기 CO<sub>2</sub> 농도는 0.03%이다. )
- ① 5,000m<sup>3</sup>/h                      ② 6,250m<sup>3</sup>/h  
③ 10,000m<sup>3</sup>/h                      ④ 12,500m<sup>3</sup>/h
74. 자계의 방향이나 도체에 흐르는 전류 방향이 바뀌면 도체가 움직이는 방향도 바뀌게 된다. 이와 관련하여 도체가 움직이는 방향을 알 수 있는 법칙은?
- ① 렌츠의 법칙                      ② 플레밍의 오른손 법칙  
③ 플레밍의 왼손법칙              ④ 패러데이 법칙
75. 실내기온 26℃(절대습도 X<sub>i</sub> = 0.0107kg/kg'), 외기온 33℃(절대습도 X<sub>o</sub> = 0.0184 kg/kg'), 1시간당 침입 공기량이 500m<sup>3</sup>일 때 침입외기에 의한 잠열부하는?
- ① 1192W                              ② 3211W  
③ 3576W                              ④ 4768W
76. 기구배수 부하단위(f.u.d)가 1에 해당하는 기구는?
- ① 세면기                              ② 대변기  
③ 소변기                              ④ 욕조
77. 아파트의 경우 스프링클러헤드를 설치하는 천장 등의 각 부분으로부터 하나의 스프링클러 헤드까지의 수평거리는 최대 얼마 이하로 하여야 하는가?
- ① 1.7 m                              ② 2.3 m  
③ 2.5 m                              ④ 3.2 m
78. 다음 중 공기를 가열할 때 변화하지 않는 것은?
- ① 건구온도                              ② 절대습도  
③ 습구온도                              ④ 상대습도
79. 다음의 제연구역에 관한 설명 중 틀린 것은?
- ① 통로상의 제연구역은 보행 중심선의 길이가 70m를 초과하지 않아야 한다.  
② 하나의 제연구역은 면적은 1,000m<sup>2</sup> 이내로 한다.  
③ 하나의 제연구역은 2개 이상의 층에 미치지 않도록 한다.  
④ 하나의 제연구역은 직경 60m 원내에 들어갈 수 있어야 한다.
80. 직접가열식 급탕 방법에 대한 설명으로 틀린 것은?
- ① 간접가열식에 비해 보일러의 열효율이 낮다.  
② 보일러 내부에 방식처리를 강구할 필요가 있다.  
③ 급탕온도가 고르지 않게 될 경우가 있다.  
④ 급탕하는 건물의 높이에 따라 보일러는 높은 압력을 필요로 한다.

**5과목 : 건축관계법규**

81. 6층 이상의 층의 거실 면적의 합계가 7000m<sup>2</sup>인 병원에 설치하여야 하는 승용 승강기의 최소 대수는? (단, 8인승 기준)
- ① 2대                                      ② 3대  
③ 4대                                      ④ 5대

82. 다음 중 사용승인 후 5년이 경과된 연면적 900m<sup>2</sup>의 건축물을 용도변경할 경우 부설 주차장을 추가로 확보하지 아니하고 용도를 변경할 수 있는 경우는?
- ① 문화 및 집회시설 중 예식장의 용도로 변경하는 경우  
② 무도학원의 용도로 변경하는 경우  
③ 문화 및 집회시설 중 극장의 용도로 변경하는 경우  
④ 미술관의 용도로 변경하는 경우
83. 다음 중 건축법상 유형에 따른 도로의 최소 너비 기준으로 옳지 않은 것은?
- ① 보행과 자동차 통행이 가능한 도로 : 4m  
② 막다른 도로의 길이가 10m 미만인 도로 : 2m  
③ 막다른 도로의 길이가 10m 이상 35m 미만인 도로 : 3m  
④ 막다른 도로의 길이가 35m 이상인 도로 : 5m (도시지역이 아닌 읍·면 지역인 경우)
84. 다음의 노외 주차장에 관한 기준 내용 중 ( ) 안에 알맞은 것은?

노외주차장의 내부공간의 일산화탄소의 농도는 주차장을 이용하는 차량이 가장 빈번한 시간의 전후 8시간의 평균치가 ( )이하로 유지되어야 한다.

- ① 20 피피엠                              ② 30 피피엠  
③ 50 피피엠                              ④ 70 피피엠
85. 다음 중 노외주차장의 주차형식에 따른 차로의 너비가 가장 작은 것에서 큰 순서대로 올바르게 나열한 것은? (단, 출입구가 2개인 경우)
- ① 평행주차 - 직각주차 - 교차주차  
② 평행주차 - 교차주차 - 직각주차  
③ 45도 대향주차 - 60도 대향주차 - 교차주차  
④ 45도 대향주차 - 평행주차 - 60도 대향주차
86. 건물의 피난층 외의 층으로부터 통하는 직통계단을 2개소 이상 설치해야 하는 것은?
- ① 피난층 외의 층이 층당 4세대인 공동주택의 용도에 쓰이는 층으로서 그 층의 당해 용도에 쓰이는 거실의 바닥면적의 합계가 300m<sup>2</sup>인 것  
② 피난층 외의 층이 영화관의 용도에 쓰이는 2층으로서 그 층의 관람석의 바닥면적의 합계가 200m<sup>2</sup>인 것  
③ 피난층 외의 층이 병원의 용도에 쓰이는 2층으로서 그 층의 당해 용도에 쓰이는 거실의 바닥면적의 합계가 200m<sup>2</sup>인 것  
④ 피난층 외의 층이 아동관련시설의 용도에 쓰이는 2층으로서 그 층의 당해용도에 쓰이는 거실의 바닥면적의 합계가 200m<sup>2</sup>인 것
87. 방화지구 안에서 주요구조부 및 외벽을 내화구조로 하지 아니할 수 있는 건축물의 용도는?
- ① 단독주택                              ② 도매시장  
③ 오피스텔                              ④ 청소년수련관
88. 다음 중 구조기술사 등의 구조계산에 의하여 구조의 안전을 확인하여야 하는 대상 건축물은?
- ① 연면적이 1000m<sup>2</sup> 인 건축물

- ② 기둥과 기둥 사이의 거리가 30m인 건축물

③ 높이가 21m인 건축물

④ 층수가 15층인 건축물

89. 다음 중 비상용 승강기 승강장의 구조에 관한 기준 내용에 옳지 않은 것은?

① 승강장의 바닥면적은 승강장이 옥외에 설치되는 경우 비상용 승강기 1대에 대하여 6제곱미터 이상으로 할 것

② 승강장은 각 층의 내부와 연결될 수 있도록 하되, 그 출입구(승강로의 출입구를 제외한다)에는 각종 방화문을 설치할 것

③ 벽 및 반자가 실내에 접하는 부분의 마감재료는 불연재료로 할 것

④ 피난층이 있는 승강장의 출입구로부터 도로 또는 공지에 이르는 거리가 30미터 이하일 것

90. 전용주거지역 또는 일반주거지역안에서 건축물을 건축하는 경우 건축물의 높이 4미터 이하인 부분은 정북방향으로의 인접대지 경계선으로부터 최소 얼마이상 띄어 건축하여야 하는가?

① 1 m                      ② 2 m

③ 3 m                      ④ 5 m

91. 다음 중 내화구조가 아닌 것은?

① 작은 지름이 20cm인 철근콘크리트조 기둥

② 두께가 10cm인 철근콘크리트조 바닥

③ 철골조 계단

④ 철재로 보강된 망입유리로 된 지붕

92. 다음 중 같은 건축물 안에 함께 설치할 수 없는 것은?

① 공동주택과 의료시설

② 숙박시설과 위락시설

③ 공장과 위험물저장 및 처리시설

④ 노인복지시설과 소매시장

93. 노상주차장의 구조·설비기준에 관한 일반적인 내용 중 옳지 않은 것은?

① 종단경사도가 4%를 초과하는 도로에 설치하여서는 아니된다.

② 너비 7m 미만의 도로에 설치하여서는 아니된다.

③ 주간선도로에 설치하여서는 아니된다.

④ 자동차전용도로에 설치하여서는 아니된다.

94. 다음은 오피스텔의 난방설비를 개별난방방식으로 하는 경우에 대한 설명이다. ( )안에 알맞은 내용은?

오피스텔의 경우에는 난방구획마다 내화구조로 된 벽·바닥과 ( )으로 된 출입문으로 구획할 것

① 1급 방화문              ② 2급 방화문

③ 을종방화문            ④ 갑종 방화문

95. 공사감리자가 고사시공자에게 상세시공도면의 작성을 요청할 수 있는 건축공사의 연면적 기준은?

① 2,000m<sup>2</sup> 이상            ② 3,000m<sup>2</sup> 이상

③ 4,000m<sup>2</sup> 이상            ④ 5,000m<sup>2</sup> 이상

96. 부설주차장 설치 대상 시설물 종류에 따른 설치 기준이 옳지 않은 것은?

① 제2종 근린생활시설 - 시설면적 300m<sup>2</sup>당 1대

② 위락시설 - 시설면적 100m<sup>2</sup>당 1대

③ 판매시설 - 시설면적 150m<sup>2</sup>당 1대

④ 창고시설 - 시설면적 400m<sup>2</sup>당 1대

97. 다음 중 건축법상 “건축”에 해당하지 않는 것은?

① 개축                      ② 재축

③ 이전                      ④ 대수선

98. 다음 중 자주식주차장의 분류에 속하지 않는 것은?

① 지하식                    ② 지평식

③ 기계식                    ④ 건축물식

99. 건축관계법규에 따라 피뢰설비를 설치하여야 하는 대상 건축물의 높이 기준으로 옳은 것은?

① 10 m                      ② 20 m

③ 25 m                      ④ 30 m

100. 배연설비의 설치기준으로 옳지 않은 것은?

① 관련 규정에 의하여 건축물에 방화구획이 설치된 경우에는 그 구획마다 1개소 이상의 배연창을 설치할 것

② 배연창의 유효면적은 1m<sup>2</sup>이상으로 할 것

③ 배연구는 연기감지기 또는 열감지기에 의하여 자동으로 열 수 있는 구조로 하되, 손으로 열고 닫지 못하도록 할 것

④ 배연구는 예비전원에 의하여 열 수 있도록 할 것

전자문제집 CBT PC 버전 : [www.comcbt.com](http://www.comcbt.com)  
 전자문제집 CBT 모바일 버전 : [m.comcbt.com](http://m.comcbt.com)  
 기출문제 및 해설집 다운로드 : [www.comcbt.com/xs](http://www.comcbt.com/xs)

전자문제집 CBT란?

종이 문제집이 아닌 인터넷으로 문제를 풀고 자동으로 채점하며  
 모의고사, 오답 노트, 해설까지 제공하는 무료 기출문제 학습 프  
 로그램으로 실제 시험에서 사용하는 OMR 형식의 CBT를 제공합  
 니다.

PC 버전 및 모바일 버전 완벽 연동  
 교사용/학생용 관리기능도 제공합니다.

오답 및 오탈자가 수정된 최신 자료와 해설은 전자문제집 CBT  
 에서 확인하세요.

1	2	3	4	5	6	7	8	9	10
④	①	①	④	②	②	②	②	④	②
11	12	13	14	15	16	17	18	19	20
④	④	④	④	①	④	②	②	③	④
21	22	23	24	25	26	27	28	29	30
④	③	④	①	①	①	④	④	①	①
31	32	33	34	35	36	37	38	39	40
②	②	③	②	③	②	②	③	②	②
41	42	43	44	45	46	47	48	49	50
②	④	②	③	②	④	③	②	①	④
51	52	53	54	55	56	57	58	59	60
②	②	④	①	③	③	④	③	①	①
61	62	63	64	65	66	67	68	69	70
④	①	①	②	③	②	③	③	④	④
71	72	73	74	75	76	77	78	79	80
①	①	②	③	②	①	④	②	①	①
81	82	83	84	85	86	87	88	89	90
③	④	④	③	②	②	②	②	①	①
91	92	93	94	95	96	97	98	99	100
①	④	②	④	④	①	④	③	②	③