

1과목 : 건축계획

1. 다음과 같은 조건에서 요구되는 주택 침실의 최소 넓이는?

- 2인용 침실
- 1인당 소요공기량 : 50m³/h
- 침실의 천장높이 : 2.5m
- 실내의 자연환기횟수 : 2회/h

- ① 10m² ② 20m²
③ 30m² ④ 50m²

2. 다음 중 고층 사무소에 코어 시스템의 도입 효과와 가장 거리가 먼 것은?

- ① 설비의 집약 ② 구조적인 이점
③ 유효면적의 증가 ④ 독립성의 보장

3. 도서관 출납시스템에 대한 설명 중 옳지 않은 것은?

- ① 반개가식은 출납시설이 필요하다.
② 폐가식은 대출절차가 복잡하고 관원의 작업량이 많다.
③ 자유 개가식은 책의 내용 파악 및 선택이 자유롭고 용이하다.
④ 안전 개가식은 서가열람이 불가능하여 대출한 책이 희망한 내용이 아닐 수 있다.

4. 다음 중 상점내의 진열케이스 배치계획에 있어서 가장 고려하여야 할 사항은?

- ① 동선 ② 조명의 조도
③ 천장의 높이 ④ 바닥면의 질감

5. 다음과 같은 특징을 갖는 학교운영방식은?

- 초등학교 저학년에 대해 가장 권장할 만한 형이다.
- 교실의 수는 학급수와 일치하며, 각 학급은 스스로의 교실 안에서 모든 교과를 행한다.

- ① 종합교실형 ② 교과교실형
③ 플랫형 ④ 달톤형

6. 다음의 백화점 에스컬레이터 배치방식 중 매장에 대한 고객의 시야가 가장 제한되는 방식은?

- ① 직렬식 ② 병렬단속식
③ 병렬연속식 ④ 교차식

7. 오피스 랜드스케이핑(office landscaping)에 관한 설명 중 옳지 않은 것은?

- ① 커뮤니케이션의 융통성이 있고, 장애요인이 거의 없다.
② 배치는 의사전달과 작업흐름의 실제적 패턴에 기초를 둔다.
③ 실내에 고정된 칸막이나 반고정된 칸막이를 사용하도록 한다.
④ 바닥을 카펫으로 깔고, 천장에 방음장치를 하는 등의 소음대책이 필요하다.

8. 공장건축의 형식 중 분관식(Pavillion type)에 대한 설명으로 옳지 않은 것은?

- ① 통풍, 채광에 불리하다.
② 배수, 물통 설치가 용이하다.
③ 공장의 신설, 확장이 비교적 용이하다.
④ 건물마다 건축형식, 구조를 각기 다르게 할 수 있다.

9. 상점의 판매형식에 대한 설명 중 옳지 않은 것은?

- ① 대면판매는 진열면적이 감소된다는 단점이 있다.
② 측면판매는 판매원의 정위치를 정하기 어렵고 불안정하다.
③ 측면판매는 상품의 설명이나 포장 등이 불편하다는 단점이 있다.
④ 대면판매는 상품이 손에 잡혀서 총동적 구매와 선택이 용이하다.

10. 사무소 건축에 있어서 연면적에 대한 임대면적의 비율로서 가장 적당한 것은?

- ① 40~50% ② 50~60%
③ 70~75% ④ 80~85%

11. 상점의 정면(facade) 구성에 요구되는 5가지 광고요소(AIDMA 법칙)에 속하지 않는 것은?

- ① 주의(Attention) ② 행동(Action)
③ 결정(Decision) ④ 기억(Memory)

12. 어느 학교의 1주간 평균수업시간이 36시간이고, 미술교실이 사용되는 시간이 18시간이며, 그 중 6시간이 영어 수업에 사용된다. 미술교실의 이용율과 순수율은?

- ① 이용률 50%, 순수율 67%
② 이용률 50%, 순수율 33%
③ 이용률 67%, 순수율 50%
④ 이용률 67%, 순수율 33%

13. 주택의 침실계획에 관한 설명 중 옳지 않은 것은?

- ① 침실의 출입문을 열었을 때 직접 침대가 보이지 않게 하고 출입문은 안여닫이로 한다.
② 아동침실은 정신적으로나 육체적인 발육에 지장을 주지 않도록 안전성 확보에 비중을 둔다.
③ 노인실은 다른 가족들과 생활주기가 크게 다르므로 공동 생활영역에서 완전히 독립 배치시키는 것이 좋다.
④ 객용침실은 소규모 주택에서는 고려하지 않아도 되며 소파베드 등을 이용해서 처리한다.

14. 승강기 배치에 관한 설명 중 옳지 않은 것은?

- ① 승강기를 직렬로 배치할 경우 4대를 한도로 한다.
② 승강기가 5대 이상일 때는 알코브형 배치를 고려한다.
③ 알코브형 배치는 8대 정도를 한도로 하고 그 이상일 경우 군별로 분할하는 것을 고려한다.
④ 승강기의 출발층은 승강기의 효율적 운영을 위하여 여러 개소로 분산시키는 것이 좋다.

15. 아파트의 형식 중 흘형에 대한 설명으로 옳은 것은?

- ① 각 주호의 독립성을 높일 수 있다.
② 기계적 환경조절이 반드시 필요한 형이다.
③ 도심지 독신자 아파트에 가장 많이 이용된다.
④ 대지에 대한 건물의 이용도가 가장 높은 형식이다.

16. 경사지 이용에 적절한 형식으로 각 주호마다 전용의 정원을 갖는 주택 형식은?

- ① 타운 하우스(town house)
- ② 로 하우스(row house)
- ③ 중정형 주택(patio house)
- ④ 테라스 하우스(terrace house)

17. 실내공간의 동선계획에 대한 설명 중 옳지 않은 것은?

- ① 동선의 빈도가 크면 가능한 한 직선적인 동선처리를 한다.
- ② 모든 실내공간의 동선은, 특히 상점의 고객 동선은 짧게 처리하는 것이 좋다.
- ③ 주택의 경우 가사노동의 동선은 되도록 남쪽에 오도록 하고 짧게 하는 것이 좋다.
- ④ 주택에서 개인, 사회, 가사노동권의 3개 동선은 서로 분리되어 간섭이 없어야 한다.

18. 공동주택의 단면형식 중 메조넷형에 대한 설명으로 옳지 않은 것은?

- ① 채광 및 통풍이 유리하다.
- ② 작은 규모의 주택에 적합하다.
- ③ 주택 내의 공간의 변화가 있다.
- ④ 거주성, 특히 프라이버시가 높다.

19. 사무소 건축의 실단위 계획 중 개방식 배치에 대한 설명으로 옳지 않은 것은?

- ① 전면적을 유용하게 이용할 수 있다.
- ② 개실시스템에 비해 공사비가 저렴하다.
- ③ 자연채광에 보조채광으로서의 인공채광이 필요하다.
- ④ 개실시스템에 비해 독립성과 쾌적감의 이점이 있다.

20. 공장건축의 레이아웃 형식 중 다품종 소량생산이나 주문생산에 가장 적합한 것은?

- ① 제품중심의 레이아웃
- ② 공정중심의 레이아웃
- ③ 고정식 레이아웃
- ④ 혼성식 레이아웃

2과목 : 건축시공

21. 다음 중 콘크리트의 크립 변형이 크게 발생하는 경우에 해당하지 않는 것은?

- ① 응력이 클수록
- ② 물-시멘트비가 클수록
- ③ 습도가 낮을수록
- ④ 부재의 치수가 클수록

22. 철골공사의 용접에서 용접이 잘못된 부분을 수정하기 위해 사용되는 방법으로 아크의 고온열로 모재를 순간적으로 녹이고 동시에 압축공기의 강한 바람으로 용해된 금속을 불어내는 것을 무엇이라 하는가?

- ① 스티드 용접
- ② 가우징
- ③ 서브머지드 아크
- ④ 일렉트로 슬래그

23. 목구조에서 이음과 맞춤에 관한 설명 중 옳은 것은?

- ① 이음이란 부재와 부재가 서로 직각으로 접합되는 것을 말한다.
- ② 이음과 맞춤의 위치는 응력이 큰 곳에 설치한다.
- ③ 베개 이음은 수직재 위에 칸막이 도리를 걸고 그 위에서

잇는 것이다.

- ④ 도리, 중도리 등 힘을 받는 재의 이음은 은장이음으로 한다.

24. 다음 중 콘크리트 배합설계 시 사용되는 양을 용적계산에 포함시켜야 하는 혼화재료는?

- ① AE제
- ② 지연제
- ③ 감수제
- ④ 포졸란

25. 건설원가의 구성체계에서 직접공사비를 구성하는 주요 요소와 가장 거리가 먼 것은?

- ① 자재비
- ② 노무비
- ③ 외주비
- ④ 현장관리비

26. 철골구조물에서 셰어커넥터(Shear Connector)가 사용되는 부분은?

- ① 기둥과 보
- ② 보와 보
- ③ 바닥판과 보
- ④ 기둥과 기초

27. 외부벽의 방습, 방열, 방음 등을 위해서 실시하는 벽돌쌓기 방법은?

- ① 내쌓기
- ② 영롱쌓기
- ③ 공간쌓기
- ④ 엇모쌓기

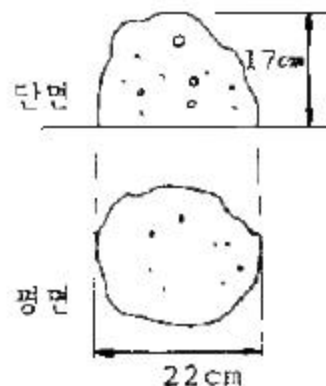
28. 미장공사 중 인조석 바르기와 테라조 바르기에 대한 내용으로 옳지 않은 것은?

- ① 두가지 방법 모두 종석과 모르타르를 배합하여 석재와 같은 분위기의 미장면을 완성한다.
- ② 테라조 갈기는 주로 백시멘트에 종석을 반죽하여 바르고 슯돌로 갈아내는 방법으로 시공한다.
- ③ 테라조 바르기는 인조석 바르기보다 소형의 종석을 쓴다.
- ④ 인조석 갈기는 정벌바름한 후 시멘트경화 정도를 판단하여 슯돌로 갈고 다시 시멘트 페이스트를 바르고 갈아주기를 반복한다.

29. 다음 중 창호공사에 쓰이는 철물이 아닌 것은?

- ① 플로어 힌지(floor hinge)
- ② 피봇 힌지(pivot hinge)
- ③ 개폐순위 조정기
- ④ 메탈 라스(metal lath)

30. 슬럼프 콘에 있어서 슬럼프 시험의 결과가 다음 그림과 같이 되었다면 슬럼프 값은?



- ① 8 cm
- ② 13 cm

- ③ 17 cm ④ 22 cm

31. 다음 중 두장의 유리를 탄성율이 높은 유기점착필름으로 붙이고 가압·가열하여 하나의 판유리로 만든 것은?

- ① 망입유리 ② 접합유리
③ 복층유리 ④ 로이유리

32. 건축공사 도급 방식에서 정액도급의 단점이 아닌것은?

- ① 공사 중 설계변경을 할 경우 분쟁이 일어나기 쉽다.
② 입찰전에 도면, 시방서 작성에 시간이 걸린다.
③ 발주자와 수급자 사이에 공사의 질에 대한 이해가 서로 일치하지 않을 수 있다.
④ 공사완공까지의 총공사비를 예측하기 어렵다.

33. 거푸집공사에서 사용되는 트레블링 폼(travelingform)에 대한 설명으로 옳지 않은 것은?

- ① 거푸집을 이동시키면서 콘크리트를 연속적으로 타설한다.
② 공기단축이 가능하며 시공정밀도가 우수하다.
③ 수평적으로 연속된 구조물에 적용한다.
④ 초기 투자비가 적게 들어 경제적이다.

34. 다음 중 콘크리트 펌프(Concrete pump)에 관한 설명으로 옳지 않은 것은?

- ① 압송관의 지름 및 배관의 경로는 굵은골재의 최대치수, 콘크리트의 종류 등을 고려하여 정한다.
② 콘크리트 펌프의 기종은 압송능력이 펌프에 걸리는 최대 압송부하보다 작아지도록 선정한다.
③ 압송은 계획에 따라 연속적으로 실시하며, 가능한한 중단되지 않도록 하여야 한다.
④ 압송방법에는 피스톤식과 스퀴즈식(Squeeze outtype)이 있다.

35. 회반죽 바름에서 균열을 방지하기 위한 공법 중 옳지 않은 것은?

- ① 정벌은 두껍게 바르는 것이 균열방지에 좋다.
② 초벌·재벌에는 거친모래를 넣는다.
③ 초벌·재벌·정벌에는 적당량의 여물을 넣는다.
④ 줄대는 두꺼운 것이 좋고 수염은 충분히 넣는다.

36. 다음 중 거푸집 측압에 영향을 주는 요소로 가장 거리가 먼 것은?

- ① 거푸집 표면의 평활도 ② 콘크리트 타설 속도
③ 시멘트의 종류 ④ 철근의 종류

37. 다음 중 건설업의 종합건설업(EC화 : Engineering construction)에 대한 설명 중 가장 적합한 것은?

- ① 종래의 단순한 시공업과 비교하여 건설사업의 발굴 및 기획, 설계, 시공, 유지관리에 이르기까지 사업 전반에 관한 것을 종합, 기획관리하는 업무영역의 확대를 말한다.
② 각 공사별로 나누어져있는 토목, 건축, 전기, 설비, 철골, 포장 등의 공사 면허를 1개회사에서 시공하도록 하는 종합건설 면허제도이다.
③ 설계업을 하는 회사를 공사시공까지 할 수 있도록 업무영역을 확대한 면허제도이다.
④ 시공업체가 설계업까지 할 수 있게 하는 면허제도이다.

38. 콘크리트 거푸집을 조기에 제거하고 단시일에 소요강도를 내기 위한 양생 방법은?

- ① 습윤양생 ② 전기양생
③ 피막양생 ④ 증기양생

39. 다음 중 골재의 각각의 요구성능에 대한 설명으로 옳지 않은 것은?

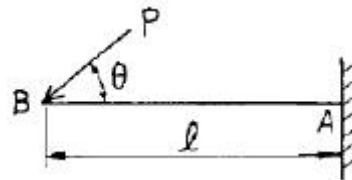
- ① 골재의 강도는 시멘트 페이스트 이상이 되어야 한다.
② 골재의 비중이 클수록 단위용적중량이 크다.
③ 잔골재의 부피는 흡수율에 관계없이 일정하다.
④ 좋은 입형의 골재는 공극률이 작아서 정육면체나 구형에 가깝다.

40. 표준관입시험에 대한 설명으로 옳지 않은 것은?

- ① 사질지반에 주로 이용한다.
② 사운딩 시험의 일종이다.
③ N값이 클수록 흙의 상탄느 느슨하다고 볼 수 있다.
④ 낙하시키는 추의 무게는 63.5kg이다.

3과목 : 건축구조

41. 그림과 같은 캔틸레버 보에 대한 설명 중 옳지 않은 것은?

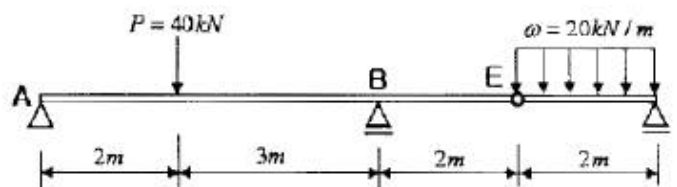


- ① A지점에서는 3개의 반력이 생긴다.
② A지점의 수직 반력의 방향은 상향(↑)이다.
③ A지점의 모멘트 반력의 방향은 시계방향(↻)이다.
④ (A - B)부재 내부는 압축응력만 발생한다.

42. 기초의 부동침하를 방지하는데 적절하지 않은 조치는?

- ① 구조물 전체의 하중을 기초에 균등히 분포시킨다.
② 말뚝 또는 피어기초를 고려한다.
③ 기초 상호간을 강(Rigid)접합으로 연결을 한다.
④ 한 건물에서의 기초 설치 시 가급적 다른 종류의 기초로 한다.

43. 그림과 같은 겔버보에서 B지점의 반력은?



- ① 34 kN ② 44 kN
③ 54 kN ④ 64 kN

44. 단면의 성질계수와 용도를 연결한 것 중 서로 가장 거리가 먼 것은?

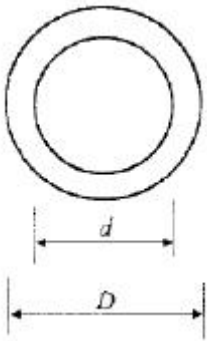
- ① 단면1차모멘트 - 단면의 도심

- ② 단면2차모멘트 - 처짐
- ③ 단면2차반경 - 단면의 주축
- ④ 단면계수 - 휨응력

45. 철근콘크리트구조의 철근 이음에 관한 설명 중 옳지 않은 것은?

- ① 일반적으로 D25를 초과하는 철근은 겹침이음을 하지 않아야 한다.
- ② 횡부재에서 서로 직접 접촉되지 않게 겹침이음된 철근은 횡방향으로 소요 겹침이음길이의 1/5 또는 150mm 중 작은값 이상 떨어지지 않아야 한다.
- ③ 용접이음은 철근의 설계기준항복강도 f_y 의 125% 이상을 발휘할 수 있는 완전용접이어야 한다.
- ④ 기계적 이음은 철근의 설계기준항복강도 f_y 의 125% 이상을 발휘할 수 있는 완전 기계적 이음이어야 한다.

46. 다음 그림과 같은 중공형 단면의 단면계수를 구하면?



- ① $\frac{\pi d^3}{32}$
- ② $\frac{\pi D^3}{32}$
- ③ $\frac{\pi(D^4 + d^4)}{32}$
- ④ $\frac{\pi(D^4 - d^4)}{32D}$

47. 철근콘크리트부재의 인장이형철근 및 이형철선의 정착길이는 최소 얼마이상이어야 하는가?

- ① 100 mm
- ② 150 mm
- ③ 200 mm
- ④ 300 mm

48. 철근콘크리트구조의 특징에 대한 설명 중 옳지 않은 것은?

- ① 철근과 콘크리트가 일체가 되어 내구적이다.
- ② 철근이 콘크리트에 의해 피복되므로 내화적이다.
- ③ 다른구조에 비해 부재의 단면과 중량이 큰 편이다.
- ④ 습식구조이므로 동절기 공사가 용이하다.

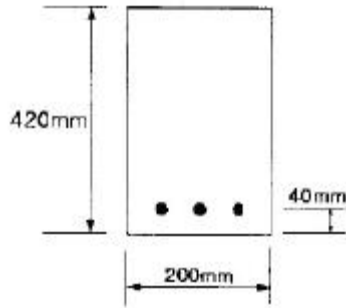
49. 목재의 허용압축응력도가 6MPa인 단주에서 압축력 42kN이 작용할 때 최소 필요단면적은?

- ① 5800 mm²
- ② 6200 mm²
- ③ 6800 mm²
- ④ 7000 mm²

50. 다음 중 재료의 탄성계수와 단위가 같은 것은?

- ① 응력
- ② 모멘트
- ③ 연직하중
- ④ 단면1차모멘트

51. 다음 그림과 같은 단면의 균형철근 단면적 A_{sb} 를 구하면?
(단, $f_{ck} = 21\text{MPa}$, $f_y = 300\text{MPa}$)



- ① 2364 mm²
- ② 2561 mm²
- ③ 2684 mm²
- ④ 2795 mm²

52. 철근콘크리트 구조로도 이용되는 H·P셸(hyperbolic paraboloid shell)에 관한 설명으로 옳지 않은 것은?

- ① 면내에는 인장응력이 발생하지 않는다.
- ② 쌍곡포물선면으로 된 셸이다.
- ③ 면내 전달력에 의하여 하중을 주변 지지체에 전달할 수 있다.
- ④ H·P곡면을 몇 개의 단위로 짜 맞추면 여러 종류의 지붕 형태를 구성할 수 있다.

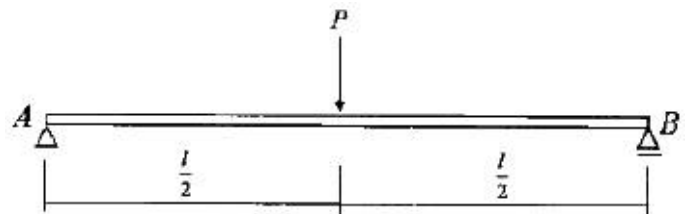
53. 내부슬래브의 주변에 보와 지판이 없는 경우 슬래브의 최소 두께 산정식은 $l_n/33$ 이다. 이식에서 l_n 으로 옳은 것은?

- ① 2방향슬래브의 장변의 순경간
- ② 2방향슬래브 장변의 기둥중심간 거리
- ③ 2방향슬래브의 둘레길이의 합
- ④ 2방향슬래브 단변의 기둥중심간 거리

54. 다음 중 철근콘크리트구조의 철근에 대한 콘크리트피복에 관한 설명으로 옳지 않은 것은?

- ① 화재시 철근의 빠른 가열에 의한 강도저하를 방지한다.
- ② 기둥과 보에서의 피복두께는 주근의 중심과 콘크리트 표면과의 최단 거리를 말한다.
- ③ 철근과의 부착력을 확보한다.
- ④ 철근의 부식을 방지한다.

55. 그림과 같은 단순보의 A지점에서의 처짐각은? (단, E : 탄성계수, I : 단면2차모멘트이다.)

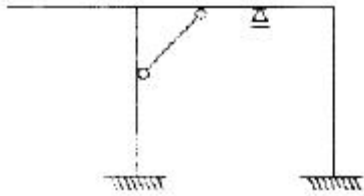


- ① $\frac{Pl^2}{16EI}$
- ② $\frac{Pl^2}{48EI}$
- ③ $\frac{Pl^2}{64EI}$
- ④ $\frac{Pl^2}{128EI}$

56. 대칭 T형보에서 보의 경간이 6m, 슬래브두께 120mm, 양쪽 슬래브의 중심간 거리가 4m 일 때 보의 유효폭 값으로 옳은 것은? (단, $b=300\text{mm}$, $d=500\text{mm}$)

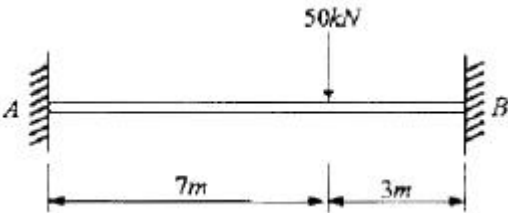
- ① 1.5 m ② 2.22 m
③ 2.84 m ④ 4 m

57. 다음 구조물의 부정정 차수는?



- ① 3차 부정정 ② 4차 부정정
③ 5차 부정정 ④ 6차 부정정

58. 그림과 같은 양단 고정보에서 B지점의 모멘트 M_B 의 값은?

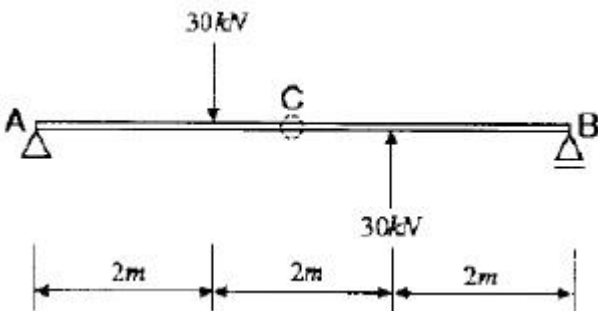


- ① -43.5 kN·m ② -51.5 kN·m
③ -61.5 kN·m ④ -73.5 kN·m

59. 인장 이형철근의 정착길이를 보정 계수에 의해 증가시켜야 하는 경우가 아닌 것은?

- ① 일반콘크리트 ② 에폭시 도막철근
③ 경량콘크리트 ④ 상부 철근

60. 다음 그림과 같은 단순보에서 C점의 전단력을 구하면?



- ① 0 ② -10kN
③ -20kN ④ -30kN

4과목 : 건축설비

61. 대변기 세정수의 급수방식 중 하이 탱크식에 대한 설명으로 옳지 않은 것은?

- ① 볼 탭이 사용된다.
② 로 탱크식에 비해 세정소음이 크다.
③ 로 탱크식에 비해 화장실 면적을 다소 넓게 사용할 수 있다.
④ 일시적으로 많은 사람들이 연속하여 사용하여야 하는 극장, 백화점 등에 주로 이용된다.

62. 전압의 분류에서 저압은 최대 얼마 이하의 전압을 의미하는가? (단, 교류인 경우)

- ① 600[V] ② 700[V]
③ 750[V] ④ 1000[V]

63. 다음의 공기조화방식 중 전공기방식에 해당하지 않는 것은?

- ① 단일덕트방식 ② 2중덕트방식
③ 팬코일 유닛방식 ④ 멀티존 유닛방식

64. 배관에 있어서 2개 이상의 엘보를 사용하여 이음부의 나사 회전을 이용해서 배관의 신축을 흡수하는 신축 이음쇠는?

- ① 플랜지형 ② 벨로우즈형
③ 스위블형 ④ 플레어형

65. 진공 환수식 난방 장치에 있어서 부득이 방열기보다 높은 곳에 환수관을 배관하지 않으면 안될 때 또는 환수 주관 보다 높은 위치에 진공 펌프를 설치할 때, 환수관에 응축수를 끌어올리기 위해 사용하는 것은?

- ① 리프트 이음 ② 볼 조인트
③ 루프형 이음 ④ 슬리브형 이음

66. 위험물저장 및 처리시설에 설치하는 피뢰설비는 한국산업표준에 따른 피뢰시스템레벨이 최소 얼마 이상이어야 하는가?

- ① I ② II
③ III ④ IV

67. 부하전류를 개폐함과 동시에 단락 및 지락사고 발생시 각종 계전기와의 조합으로 신속히 전로를 차단하여 기기 및 전선을 보호하는 장치는?

- ① 로우젯 ② 영상 변류기
③ 진상용 콘덴서 ④ 서킷 브레이커

68. 열기나 유해물질이 실내에 널리 산재되어 있거나 이동되는 경우에 급기로 실내의 전체 공기를 희석하여 배출시키는 환기 방법은?

- ① 집중환기 ② 국소환기
③ 전체환기 ④ 자연환기

69. 다음 중 실측식 가스 계량기(가스미터)에 해당하는 것은?

- ① 와류식 ② 루츠식
③ 벤투리식 ④ 오리피스식

70. 10℃의 물 1000L를 40℃의 온수로 만들기 위해 필요한 열량은? (단, 물의 비열은 4.19kJ/kg·K 이다.)

- ① 125.7kJ ② 1257kJ
③ 12579kJ ④ 125700kJ

71. 주위 온도가 일정한 온도상승률 이상으로 되었을 때 작동하는 것으로서 광범위한 열효과의 누적으로 작동하는 감지기는?

- ① 이온화식 감지기
② 정온식 스폿형 감지기
③ 차동식 분포형 감지기
④ 정온식 감지선형 감지기

72. 호텔의 주방이나 레스토랑의 주방 등에서 배출되는 세정배수 중의 유지분을 포집하기 위해 사용되는 포집기는?

- ① 샌드 포집기 ② 가솔린 포집기
③ 그리스 포집기 ④ 프라스터 포집기

73. 양수펌프의 양수량 $18\text{m}^3/\text{h}$ 이고 양정이 60m일 때 펌프의 축동력은? (단, 펌프의 효율은 50% 이다.)

- ① 0.35kw ② 1.47kw
③ 2.94kw ④ 5.88kw

74. 금속관 공사에 관한 설명으로 옳지 않은 것은?

- ① 전선의 인입이 용이하다.
② 전선의 과열로 인한 화재의 위험성이 작다.
③ 외부적 응력에 대해 전선보호의 신뢰성이 높다.
④ 철근콘크리트는 건물의 매입 배선으로는 사용할 수 없다.

75. 다음 중 잠열을 이용한 난방방식으로 예열시간이 짧고 간헐 운전에 적합하지만 스팀 해머를 발생할 수 있는 것은?

- ① 온수난방 ② 증기난방
③ 복사난방 ④ 온풍난방

76. 조명기구를 배광에 따라 분류할 경우, 다음과 같은 특징을 갖는 것은?

- 공장의 일반 조명 방식에 사용된다.
- 작업면에서 고조도를 얻을 수 있으나 심한 휘도의 차 및 질은 그림자와 눈부심이 발생한다.

- ① 직접조명형 ② 간접조명형
③ 반간접조명형 ④ 전반확산조명형

77. 건구온도 26°C 인 공기 1000m^3 과 건구온도 32°C 인 공기 500m^3 를 단열혼합하였을 경우, 혼합공기의 건구온도는?

- ① 27°C ② 28°C
③ 29°C ④ 30°C

78. 수질 관련 용어 중 BOD란 무엇인가?

- ① 생물화학적 산소요구량 ② 화학적 산소요구량
③ 용존산소량 ④ 수소이온농도

79. 다음의 급수방식에 대한 설명 중 옳은 것은?

- ① 압력탱크 방식은 경제적이며 공급압력이 일정하다.
② 수도직결 방식은 공급압력이 일정하여 고층건물에 주로 사용된다.
③ 탱크가 없는 부스터 방식은 정교한 제어가 필요하며 정전시 급수가 불가능하다.
④ 고가수조 방식은 수질오염성이 가장 낮은 방식으로 단수시 일정 시간 동안 급수가 가능하다.

80. 소방대상물에 설치된 2개의 옥외소화전을 동시에 사용할 경우 각 옥외소화전의 노즐 선단에서의 방수압력은 최소 얼마 이상이어야 하는가? (단, 전동기 또는 내연기관에 따른 펌프를 이용하는 가압송수장치를 사용할 경우)

- ① 0.07MPa ② 0.17MPa
③ 0.25MPa ④ 0.34MPa

5과목 : 건축관계법규

81. 다음 중 당해 용도에 사용되는 바닥면적의 크기와 상관없이 건축허가 신청시 에너지절약계획서를 제출하여야 하는 대상 건축물은?

- ① 업무시설
② 공동주택 중 기숙사
③ 공동주택 중 아파트
④ 교육연구시설 중 연구소

82. 다음 중 주요구조부를 내화구조로 하여야 하는 건축물은?

- ① 종교시설의 용도로 쓰는 건축물로서 집회실의 바닥면적의 합계는 180m^2 인 건축물
② 판매시설의 용도로 쓰는 건축물로서 그 용도로 쓰는 바닥면적의 합계가 550m^2 인 건축물
③ 공장의 용도로 쓰는 건축물로서 그 용도로 쓰는 바닥면적의 합계가 1000m^2 인 건축물
④ 건축물의 2층이 숙박시설의 용도로 쓰는 건축물로서 그 용도로 쓰는 바닥면적의 합계가 330m^2 인 건축물

83. 길이가 25m인 막다른 도로의 너비가 최소 얼마 이상인 경우 건축법에 따른 도로로 볼 수 있는가?

- ① 2m ② 3m
③ 4m ④ 6m

84. 건축물의 소유자나 관리자는 건축물이 재해로 멸실된 경우 멸실 후 며칠 이내에 멸실 신고를 하여야 하는가?

- ① 5일 ② 10일
③ 15일 ④ 30일

85. 가로구역별로 건축물이 최고 높이를 지정·공고할때 고려하여야 하는 사항이 아닌 것은?

- ① 도시미관 및 경관계획
② 도시관리계획 등의 토지이용계획
③ 해당 가로구역이 접하는 도로의 길이
④ 해당 가로구역의 상·하수도 등 간선시설의 수용능력

86. 다음의 노외주차장의 구조 및 설비에 관한 기준 내용 중 () 안에 알맞은 것은?

노외주차장의 출구 부근의 구조는 해당 출구로부터 2미터를 후퇴한 노외주차장의 차로의 중심선상 1.4미터의 높이에서 도로의 중심선에 직각으로 향 한 왼쪽·오른쪽 각각 ()의 범위에서 해당 도로를 통행하는 자를 확인할 수 있어야 한다.

- ① 15도 ② 30도
③ 45도 ④ 60도

87. 노외주차장 내부 공간의 일산화탄소 농도는 주차장을 이용하는 차량이 가장 빈번한 시각의 앞뒤 8시간의 평균치를 최대 얼마 이하로 유지되어야 하는가? (단, 다중이용시설 등의 실내공기질관리법에 따른 실내주차장이 아닌 경우)

- ① 30 ppm ② 40 ppm
③ 50 ppm ④ 60 ppm

88. 비상용승강기 승강장의 바닥면적은 비상용승강기 1대에 대하여 최소 얼마 이상으로 하여야 하는가? (단, 옥내에 승강장을 설치하는 경우)

- ① 5m^2 ② 6m^2
③ 7m^2 ④ 8m^2

89. 다음 중 건축허가신청에 필요한 기본설계도에 해당되지 않는 것은?

- ① 시방서 ② 공정표
③ 실내마감도 ④ 토지굴착 및 옹벽도

90. 다음 중 노외주차장에 설치하여야 하는 차로의 최소너비가 가장 큰 주차형식은?

- ① 평행주차 ② 60도 대향주차
③ 45도 대향주차 ④ 교차주차

91. 지하식 또는 건축물식 노외주차장의 차로에 관한 기준 내용으로 옳지 않은 것은?

- ① 높이는 주차바닥면으로부터 2.1m 이상으로 하여야한다.
② 경사로의 종단경사도는 곡선 부분에서는 14퍼센트를 초과하여서는 아니 된다.
③ 경사로의 종단경사도는 직선 부분에서는 17퍼센트를 초과하여서는 아니 된다.
④ 경사로의 차로 너비는 경사도가 1차로이며 직선형인 경우 3.3m 이상으로 한다.

92. 다음 중 건축물의 용도별 분류관계가 옳지 않은 것은?

- ① 단독주택 - 다중주택
② 의료시설 - 요양병원
③ 문화 및 집회시설 - 식물원
④ 관광 휴게시설 - 휴양 콘도미니엄

93. 다음 중 건축물에 대한 구조의 안전을 확인하는 경우 건축구조기술사의 협력을 받아야 하는 건축물에 해당하지 않는 것은?

- ① 다중이용 건축물
② 층수가 6층인 건축물
③ 기둥과 기둥 사이의 거리가 20미터인 건축물
④ 한쪽 끝은 고정되고 다른 끝은 지지되지 아니한 구조로 된 차량 등이 외벽의 중심선으로부터 3미터 돌출된 건축물

94. 다음은 건축물의 바닥면적 산정방법에 관한 기준 내용이다. ()안에 알맞은 것은?

주택의 발코니 등 건축물의 노대나 그 밖에 이와 비슷한 것(이하 "노대등"이라 한다)의 바닥은 난간 등의 설치 여부에 관계없이 노대등의 면적에서 노대등이 접한 긴 외벽에 접한 길이에 ()를 곱한 값을 뺀 면적을 바닥면적에 산입한다.

- ① 0.5미터 ② 1.0미터
③ 1.5미터 ④ 2.0미터

95. 부설주차장 설치대상 시설물의 종류별 설치기준으로 옳지 않은 것은?

- ① 골프장 : 1홀당 10대
② 위락시설 : 시설면적 100m²당 1대
③ 판매시설 : 시설면적 100m²당 1대
④ 수련시설 : 시설면적 350m²당 1대

96. 다음 중 건축법상 리모델링의 정의로 가장 알맞은 것은?

- ① 건축물의 노후화를 억제하거나 기능 향상 등을 위하여 대수선하거나 일부 증축하는 행위
② 건축물의 노후화를 억제하거나 기능 향상 등을 위하여 대수선하거나 재축하는 행위
③ 건축물의 노후화를 억제하거나 기능 향상 등을 위하여 대수선하거나 개축하는 행위
④ 건축물의 노후화를 억제하거나 기능 향상 등을 위하여 개축하거나 일부 증축하는 행위

97. 주차장에서 장애인 전용 주차단위구획의 면적은 최소 얼마 이상이어야 하는가? (단, 평행주차형식 외의 경우)

- ① 7.2m² ② 11.5m²
③ 12m² ④ 16.5m²

98. 주거에 쓰이는 바닥면적의 합계가 200m²인 주거용 건축물에 설치하여야 할 급수관의 최소 지름은?

- ① 15mm ② 20mm
③ 25mm ④ 32mm

99. 각 층의 거실 바닥면적이 3,000m²인 지하 3층 지상 10층의 숙박시설을 건축하고자 할 때, 설치하여야 하는 승용승강기의 최소 대수는? (단, 16인승 승용승강기를 설치하는 경우)

- ① 3대 ② 4대
③ 5대 ④ 7대

100. 다음 중 설치하여야 하는 대상건축물의 판단 기준이 건축물의 높이나 층수와 관계가 없는 것은?

- ① 배연설비 ② 차면시설
③ 승용승강기 ④ 비상용승강기

전자문제집 CBT PC 버전 : www.comcbt.com

전자문제집 CBT 모바일 버전 : m.comcbt.com

기출문제 및 해설집 다운로드 : www.comcbt.com/x

전자문제집 CBT란?

종이 문제집이 아닌 인터넷으로 문제를 풀고 자동으로 채점하며
모의고사, 오답 노트, 해설까지 제공하는 무료 기출문제 학습 프
로그램으로 실제 시험에서 사용하는 OMR 형식의 CBT를 제공합
니다.

PC 버전 및 모바일 버전 완벽 연동
교사용/학생용 관리기능도 제공합니다.

오답 및 오탈자가 수정된 최신 자료와 해설은 전자문제집 CBT
에서 확인하세요.

1	2	3	4	5	6	7	8	9	10
②	④	④	①	①	④	③	①	④	③
11	12	13	14	15	16	17	18	19	20
③	①	③	④	①	④	②	②	④	②
21	22	23	24	25	26	27	28	29	30
④	②	③	④	④	③	③	③	④	②
31	32	33	34	35	36	37	38	39	40
②	④	④	②	①	④	①	④	③	③
41	42	43	44	45	46	47	48	49	50
④	④	②	③	①	④	④	④	④	①
51	52	53	54	55	56	57	58	59	60
②	①	①	②	①	①	③	④	①	③
61	62	63	64	65	66	67	68	69	70
④	①	③	③	①	②	④	③	②	④
71	72	73	74	75	76	77	78	79	80
③	③	④	④	②	①	②	①	③	③
81	82	83	84	85	86	87	88	89	90
③	②	②	④	③	④	③	②	②	②
91	92	93	94	95	96	97	98	99	100
①	④	③	③	③	①	④	③	②	②