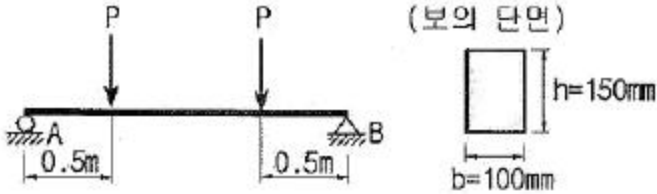


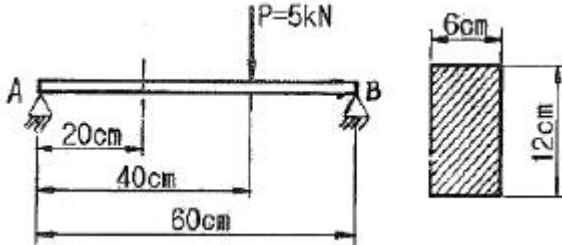
1과목 : 재료역학

1. 단면이 가로 100mm, 세로 150mm인 사각 단면보가 그림과 같이 하중(P)을 받고 있다. 전단응력에 의한 설계에서 P는 각각 100kN 씩 작용할 때 안전계수를 2로 설계하였다고 하면, 이 재료의 허용전단응력은 약 몇 MPa인가?



- ① 10 ② 15
③ 18 ④ 20

2. 그림과 같은 직사각형 단면의 단순보 AB에 하중이 작용할 때, A단에서 20cm 떨어진 곳의 굽힘 응력은 몇 MPa인가? (단, 보의 폭은 6cm 이고, 높이는 12cm 이다.)

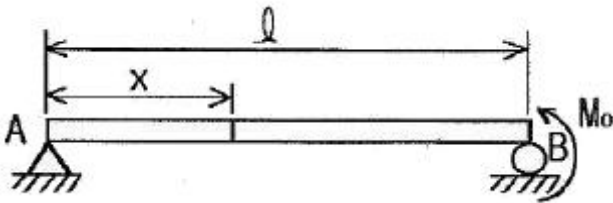


- ① 2.3 ② 1.9
③ 3.7 ④ 2.9

3. 길이가 2m인 환봉에 인장하중을 가하여 변화된 길이가 0.14cm일 때 변형률은?

- ① 70×10^{-6} ② 700×10^{-6}
③ 70×10^{-3} ④ 700×10^{-3}

4. 그림과 같이 단순보의 지점 B에 M_0 의 모멘트가 작용할 때 최대 굽힘 모멘트가 발생되는 A단에서부터 거리 x 는?



- ① $x = \frac{l}{5}$ ② $x = l$
③ $x = \frac{l}{2}$ ④ $x = \frac{3}{4}l$

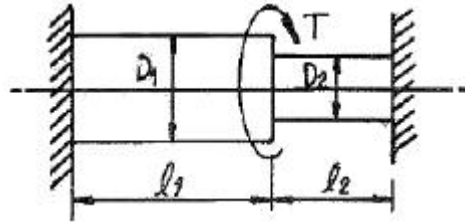
5. 지름 3mm의 철사로 평균지름 75mm의 압축코일 스프링을 만들고 하중 10N에 대하여 3cm의 처짐량을 생기게 하려면 감은 회수(n)는 대략 얼마로 해야 하는가? (단, 전단 탄성계수 $G = 88\text{GPa}$ 이다.)

- ① $n = 8.9$ ② $n = 8.5$

- ③ $n = 5.2$

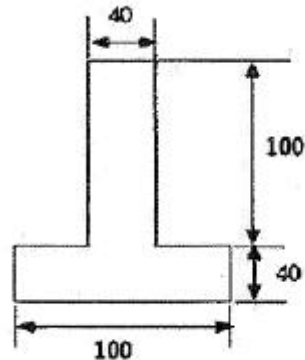
- ④ $n = 6.3$

6. 그림과 같은 계단 단면의 중심 원형축의 양단을 고정하고 계단 단면부에 비틀림 모멘트 T가 작용할 경우 지름 D_1 과 D_2 의 축에 작용하는 비틀림 모멘트의 비 T_1/T_2 은? (단, $D_1 = 8\text{cm}$, $D_2 = 4\text{cm}$, $l_1 = 40\text{cm}$, $l_2 = 10\text{cm}$ 이다.)



- ① 2 ② 4
③ 8 ④ 16

7. 그림과 같은 단면에서 가로방향 중립축에 대한 단면 2차 모멘트는?



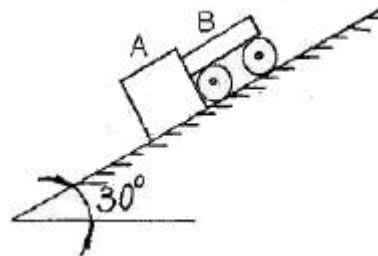
단위 mm

- ① $10.67 \times 10^6 \text{ mm}^4$ ② $13.67 \times 10^6 \text{ mm}^4$
③ $20.67 \times 10^6 \text{ mm}^4$ ④ $23.67 \times 10^6 \text{ mm}^4$

8. 두께 8mm의 강판으로 만든 안지름 40cm의 얇은 원통에 1MPa의 내압이 작용할 때 강판에 발생하는 후프 응력(원주 응력)은 몇 MPa인가?

- ① 25 ② 37.5
③ 12.5 ④ 50

9. 무게가 각각 300N, 100N 인 물체 A, B 가 경사면 위에 놓여있다. 물체 B 와 경사면과는 마찰이 없다고 할 때 미끄러지지 않을 물체 A와 경사면과의 최소 마찰 계수는 얼마인가?



- ① 0.19 ② 0.58
③ 0.77 ④ 0.94

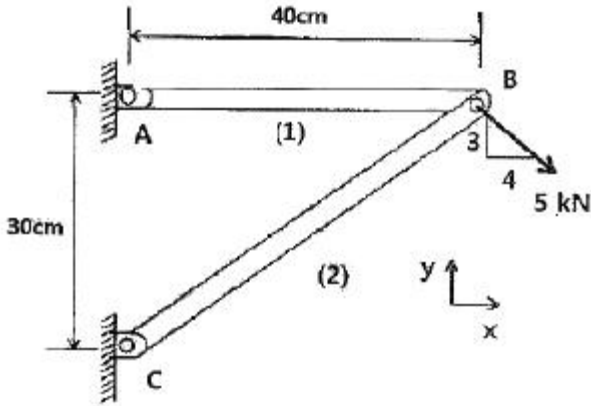
10. $\sigma_x = 400\text{MPa}$, $\sigma_y = 300\text{MPa}$, $\tau_{xy} = 200\text{MPa}$ 가 작용하는 재료 내에 발생하는 최대 주응력의 크기는?

- ① 206MPa ② 556MPa

③ 350MPa

④ 753MPa

11. 그림과 같은 트러스가 점 B에서 그림과 같은 방향으로 5kN의 힘을 받을 때 트러스에 저장되는 탄성에너지는 몇 kJ 인가? (단, 트러스의 단면적은 1.2cm^2 , 탄성계수는 10^6Pa 이다.)



① 52.1

② 106.7

③ 159.0

④ 267.7

12. 바깥지름 50cm, 안지름 40cm의 중공원통에 500kN의 압축하중이 작용했을 때 발생하는 압축응력은 약 몇 MPa인가?

① 5.6

② 7.1

③ 8.4

④ 10.8

13. 양단이 힌지인 기둥의 길이가 2m이고, 단면이 직사각형 (30mm x 20mm)인 압축 부재의 좌굴하중을 오일러 공식으로 구하면 몇 kN인가? (단, 부재의 탄성 계수는 200GPa 이다.)

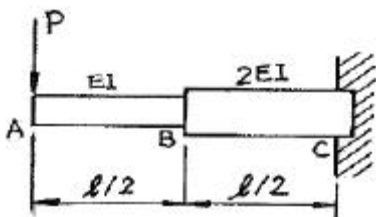
① 9.9kN

② 11.1kN

③ 19.7kN

④ 22.2kN

14. 그림과 같은 외팔보가 집중 하중 P를 받고 있을 때, 자유단에서의 처짐 δ_A 는? (단, 보의 굽힘 강성 EI는 일정하고, 자중은 무시한다.)



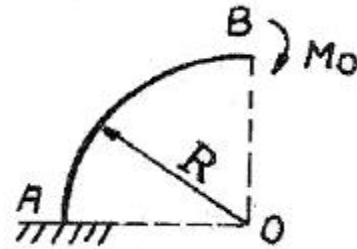
① $\frac{5Pl^3}{16EI}$

② $\frac{7Pl^3}{16EI}$

③ $\frac{9Pl^3}{16EI}$

④ $\frac{3Pl^3}{16EI}$

15. 그림과 같은 가는 곡선보가 1/4 원 형태로 있다. 이 보의 B 단에 M_0 의 모멘트를 받을 때, 자유단의 기울기는? (단, 보의 굽힘 강성 EI는 일정하고, 자중은 무시한다.)



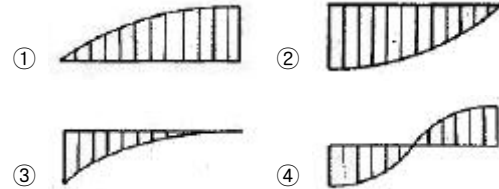
① $\frac{\pi M_0 R}{2EI}$

② $\frac{\pi M_0}{2EI}$

③ $\frac{M_0 R}{2EI} \left(\frac{\pi}{2} + 1 \right)$

④ $\frac{\pi M_0 R^2}{4EI}$

16. 왼쪽이 고정단인 길이 l의 외팔보가 ω 의 균일분포하중을 받을 때, 굽힘모멘트 선도(BMD)의 모양은?



17. 길이가 L(m)이고, 일단 고정에 타단 지지인 그림과 같은 보에 자중에 의한 분포하중 $w(\text{N/m})$ 가 보의 전체에 가해질 때 점 B에서의 반력의 크기는?



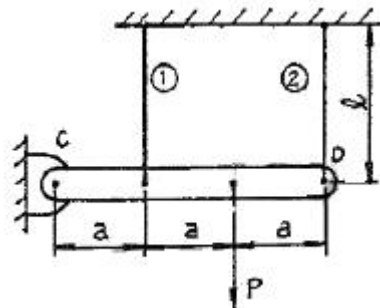
① $\frac{wL}{4}$

② $\frac{3}{8}wL$

③ $\frac{5}{16}wL$

④ $\frac{7}{16}wL$

18. 강체로 된 봉 CD가 그림과 같이 같은 단면적과 재료가 같은 케이블 ①, ②와 C점에서 힌지로 지지되어 있다. 힘 P에 의해 케이블 ①에 발생하는 응력(σ)은 어떻게 표현되는가? (단, A는 케이블의 단면적이며 자중은 무시하고, a는 각 지지 간의 거리이고 케이블 ①, ②의 길이 l은 같다.)



① $2P/3A$

② $P/3A$

③ $4P/5A$

④ $P/5A$

19. 원형막대의 비틀림을 이용한 토션바(torsion bar) 스프링에서 길이와 지름을 모두 10%씩 증가시킨다면 토션바의 비틀림 스프링상수 (비틀림 토크/비틀림 각도)는 몇 배로 되겠는가?

- ① 1.1^{-2} 배 ② 1.1^2 배
③ 1.1^3 배 ④ 1.1^4 배

20. 재료가 전단 변형을 일으켰을 때, 이 재료의 단위 체적당 저장된 탄성에너지는? (단, τ 는 전단응력, G 는 전단 탄성계수이다.)

- ① $\frac{\tau^2}{2G}$ ② $\frac{\tau}{2G}$
③ $\frac{\tau^4}{2G}$ ④ $\frac{\tau^2}{4G}$

2과목 : 기계열역학

21. 상태와 상태량과의 관계에 대한 설명 중 틀린 것은?

- ① 순수물질 단순 압축성 시스템의 상태는 2개의 독립적 강도성 상태량에 의해 완전하게 결정된다.
② 상변화를 포함하는 물과 수증기의 상태는 압력과 온도에 의해 완전하게 결정된다.
③ 상변화를 포함하는 물과 수증기의 상태는 온도와 비체적에 의해 완전하게 결정된다.
④ 상변화를 포함하는 물과 수증기의 상태는 압력과 비체적에 의해 완전하게 결정된다.

22. 기본 Rankine 사이클의 터빈 출구 엔탈피 $h_{tc} = 1200$ kJ/kg, 응축기 방열량 $q_L = 1000$ kJ/kg, 펌프 출구 엔탈피 $h_{pe} = 210$ kJ/kg, 보일러 가열량 $q_H = 1210$ kJ/kg이다. 이 사이클의 출력일은?

- ① 210kJ/kg ② 220kJ/kg
③ 230kJ/kg ④ 420kJ/kg

23. 분자량이 30인 C_2H_6 (에탄)의 기체상수는 몇 kJ/kg · K 인가?

- ① 0.277 ② 2.013
③ 19.33 ④ 265.43

24. 펌프를 사용하여 150 kPa, 26℃의 물을 가역 단열과정으로 650 kPa로 올리려고 한다. 26℃의 포화액의 비체적이 0.001 m³/kg이면 펌프일은?

- ① 0.4kJ/kg ② 0.5kJ/kg
③ 0.6kJ/kg ④ 0.7kJ/kg

25. 클라우지우스(Clausius) 부등식을 표현한 것으로 옳은 것은? (단, T는 절대 온도, Q는 열량을 표시한다.)

- ① $\oint \frac{\delta Q}{T} \geq 0$ ② $\oint \frac{\delta Q}{T} \leq 0$
③ $\oint \delta Q \geq 0$ ④ $\oint \delta Q \leq 0$

26. 공기 2 kg이 300 K, 600kPa 상태에서 500 K, 400kPa 상태로 가열된다. 이 과정 동안의 엔트로피 변화량은 약 얼마인가? (단, 공기의 정적비열과 정압비열은 각각 0.717kJ/kg·K과 1.004 kJ/kg·K로 일정하다.)

- ① 0.73 kJ/K ② 1.83 kJ/K
③ 1.02 kJ/K ④ 1.26 kJ/K

27. 역 카르노사이클로 작동하는 증기압축 냉동 사이클에서 고열원의 절대온도를 T_H , 저열원의 절대온도를 T_L 이라 할 때, $T_H/T_L=1.6$ 이다. 이 냉동사이클이 저열원으로부터 2.0kW의 열을 흡수한다면 소요 동력은?

- ① 0.7 kW ② 1.2 kW
③ 2.3 kW ④ 3.9 kW

28. 용기에 부착된 압력계에 읽힌 계기압력이 150 kPa이고 국소대기압이 100 kPa일 때 용기 안의 절대압력은?

- ① 250 kPa ② 150 kPa
③ 100 kPa ④ 50 kPa

29. 자연계의 비가역 변화와 관련 있는 법칙은?

- ① 제 0법칙 ② 제 1법칙
③ 제 2법칙 ④ 제 3법칙

30. 이상기체의 등온과정에 관한 설명 중 옳은 것은?

- ① 엔트로피 변화가 없다. ② 엔탈피 변화가 없다.
③ 열 이동이 없다. ④ 일이 없다.

31. 오토사이클(Otto cycle)의 압축비 $\epsilon = 8$ 이라고 하면 이론 열효율은 약 몇 %인가? (단, $k = 1.4$ 이다.)

- ① 36.8 % ② 46.7 %
③ 56.5 % ④ 66.6 %

32. 두께 1cm, 면적 0.5m²의 석고판의 뒤에 가열판이 부착되어 1000W의 열을 전달한다. 가열판의 뒤는 완전히 단열되어 열은 앞면으로만 전달된다. 석고판 앞면의 온도는 100℃이다. 석고의 열전도율이 $k = 0.79$ W/m · K일 때 가열 판에 접하는 석고 면의 온도는 약 몇 ℃인가?

- ① 110 ② 125
③ 150 ④ 212

33. 어떤 냉장고에서 엔탈피 17kJ/kg의 냉매가 질량 유량 80 kg/hr로 증발기에 들어가 엔탈피 36kJ/kg가 되어 나온다. 이 냉장고의 냉동능력은?

- ① 1200 kJ/hr ② 1800 kJ/hr
③ 1520 kJ/hr ④ 2000 kJ/hr

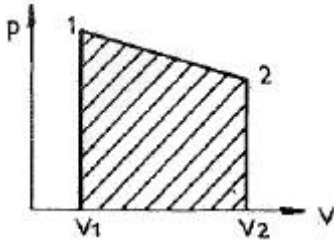
34. 출력이 50kW인 동력 기관이 한 시간에 13kg의 연료를 소모한다. 연료의 발열량이 45000 kJ/kg이라면, 이 기관의 열효율은 약 얼마인가?

- ① 25% ② 28%
③ 31% ④ 36%

35. 해수면 아래 20m에 있는 수중다이버에게 작용하는 절대압력은 약 얼마인가? (단, 대기압은 101 kPa 이고, 해수의 비중은 1.03이다.)

- ① 101 kPa ② 202 kPa
③ 303 kPa ④ 504 kPa

36. 실린더에 밀폐된 8 kg의 공기가 그림과 같이 $P_1=800$ kPa, 체적 $V_1=0.27$ m³에서 $P_2=350$ kPa, 체적 $V_2=0.80$ m³으로 직선 변화하였다. 이 과정에서 공기가 한 일은 약 몇 kJ인가?



- ① 254 ② 305
③ 382 ④ 390
37. 대기압 하에서 물을 20℃에서 90℃로 가열하는 동안의 엔트로피 변화량은 약 얼마인가? (단, 물의 비열은 4.184 kJ/kg · K 로 일정하다.)
- ① 0.8 kJ/kg · K ② 0.9 kJ/kg · K
③ 1.0 kJ/kg · K ④ 1.2 kJ/kg · K
38. 절대온도가 0 에 접근할수록 순수 물질의 엔트로피는 0에 접근한다는 절대 엔트로피 값의 기준을 규정한 법칙은?
- ① 열역학 제 0법칙 이다.
② 열역학 제 1법칙 이다.
③ 열역학 제 2법칙 이다.
④ 열역학 제 3법칙 이다.
39. 압축기 입구 온도가 -10℃, 압축기 출구 온도가 100℃, 팽창기 입구 온도가 5℃, 팽창기 출구온도가 -75℃로 작동되는 공기 냉동기의 성능계수는? (단, 공기의 C_p 는 1.0035 kJ/kg · °C로서 일정하다.)
- ① 0.56 ② 2.17
③ 2.34 ④ 3.17
40. 배기체적이 1200cc, 간극체적이 200cc의 가솔린 기관의 압축비는 얼마인가?
- ① 5 ② 6
③ 7 ④ 8

3과목 : 기계유체역학

41. 길이 20m의 매끈한 원관에 비중 0.8의 유체가 평균속도 0.3m/s로 흐를 때, 압력손실은 약 얼마인가? (단, 원관의 안지름은 50mm, 점성계수는 8×10^{-3} Pa · s 이다.)
- ① 613Pa ② 734Pa
③ 1235Pa ④ 1440Pa
42. 속도 15m/s로 항해하는 길이 80m의 화물선의 조파 저항에 관한 성능을 조사하기 위하여 수조에서 길이 3.2m인 모형 배로 실험을 할 때 필요한 모형 배의 속도는 몇 m/s인가?
- ① 9.0 ② 3.0
③ 0.33 ④ 0.11
43. 한 변이 1m인 정육면체 나무토막의 아랫면에 1080N의 압을 매달아 물속에 넣었을 때, 물위로 떠오르는 나무토막의

높이는 몇 cm인가? (단, 나무토막의 비중은 0.45, 납의 비중은 11이고, 나무토막의 밑면은 수평을 유지한다.)

- ① 55 ② 48
③ 45 ④ 42

44. 공기가 기압 200kPa일 때, 20℃에서의 공기의 밀도는 약 몇 kg/m³인가? (단, 이상기체이며, 공기의 기체상수 $R = 287$ J/kg · K 이다.)
- ① 1.2 ② 2.38
③ 1.0 ④ 999
45. 정상, 균일유동장 속에 유동 방향과 평행하게 놓여진 평판 위에 발생하는 층류 경계층의 두께 δ 는 x 를 평판 선단으로부터의 거리라 할 때, 비례값은?

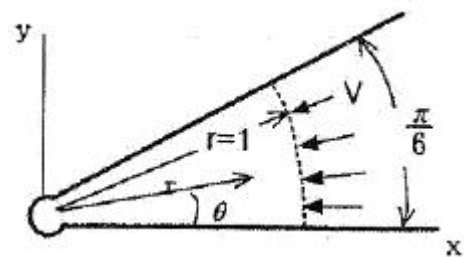
- ① x^1 ② $x^{\frac{1}{2}}$
③ $x^{\frac{1}{3}}$ ④ $x^{\frac{1}{4}}$

46. 원관에서 난류로 흐르는 어떤 유체의 속도가 2배가 되었을 때, 마찰계수가 $1/\sqrt{2}$ 배로 줄었다. 이때 압력손실은 몇 배인가?

- ① $2^{\frac{1}{2}}$ 배 ② $2^{\frac{3}{2}}$ 배
③ 2배 ④ 4배

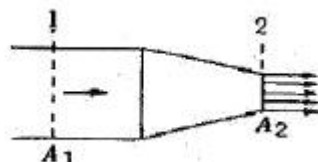
47. 비점성, 비압축성 유체가 그림과 같이 작은 구멍을 향해 뿜기모양의 벽면 사이를 흐른다. 이 유동을 근사적으로 표현하는 무차원 속도 포텐셜이 $\phi = -2\ln r$ 로 주어질 때, $r=1$ 인 지점에서의 유속 V 는 몇 m/s인가? (단,

$$\vec{V} = \nabla \phi = \text{grad} \phi \text{로 정의한다.})$$



- ① 0 ② 1
③ 2 ④ π

48. 그림과 같은 노즐을 통하여 유량 Q만큼의 유체가 대기로 분출될 때, 노즐에 미치는 유체의 힘 F는? (단, A_1 , A_2 는 노즐의 단면 1,2에서의 단면적이고 ρ 는 유체의 밀도이다.)



$$\textcircled{1} \quad F = \frac{\rho A_2 Q^2}{2} \left(\frac{A_2 - A_1}{A_1 A_2} \right)^2$$

$$\textcircled{2} \quad F = \frac{\rho A_2 Q^2}{2} \left(\frac{A_1 + A_2}{A_1 A_2} \right)^2$$

$$\textcircled{3} \quad F = \frac{\rho A_1 Q^2}{2} \left(\frac{A_1 + A_2}{A_1 A_2} \right)^2$$

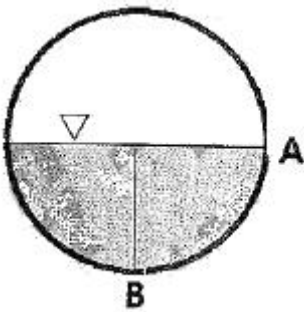
$$\textcircled{4} \quad F = \frac{\rho A_1 Q^2}{2} \left(\frac{A_1 - A_2}{A_1 A_2} \right)^2$$

49. 중력과 관성력의 비로 정의되는 무차원수는? (단, ρ :밀도, V :속도, l :특성 길이, μ :점성계수, P :압력, g :중력가속도, c :소리의 속도)

$$\textcircled{1} \quad \frac{\rho V l}{\mu} \quad \textcircled{2} \quad \frac{V}{\sqrt{g l}}$$

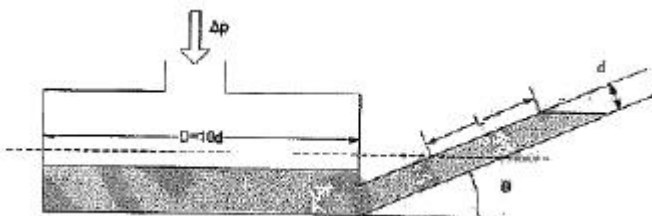
$$\textcircled{3} \quad \frac{P}{\rho V^2} \quad \textcircled{4} \quad \frac{V}{c}$$

50. 아래 그림과 같이 직경이 2m, 길이가 1m인 관에 비중량 9800N/m^3 인 물이 반 차있다. 이관의 아래쪽 사분면 AB 부분에 작용하는 정수력의 크기는?



- ① 4900N ② 7700N
③ 9120N ④ 12600N

51. 그림과 같이 경사관 마노미터의 직경 $D=10d$ 이고 경사관은 수평면에 대해 θ 만큼 기울어져 있으며 대기 중에 노출되어 있다. 대기압보다 Δp 의 큰 압력이 작용할 때, L 과 Δp 와 관계로 옳은 것은? (단, 점선은 압력이 가해지기 전 액체의 높이이고, 액체의 밀도는 ρ , $\theta=30^\circ$ 이다.)



$$\textcircled{1} \quad L = \frac{201}{2} \frac{\Delta p}{\rho g} \quad \textcircled{2} \quad L = \frac{100}{51} \frac{\Delta p}{\rho g}$$

$$\textcircled{3} \quad L = \frac{51}{100} \frac{\Delta p}{\rho g}$$

$$\textcircled{4} \quad L = \frac{2}{201} \frac{\Delta p}{\rho g}$$

52. 유선(streamline)에 관한 설명으로 틀린 것은?

- ① 유선으로 만들어지는 관을 유관(streamtube)이라 부르며, 두께가 없는 관벽을 형성한다.
② 유선 위에 있는 유체의 속도 벡터는 유선의 접선방향이다.
③ 비정상 유동에서 속도는 유선에 따라 시간적으로 변화할 수 있으나, 유선 자체는 움직일 수 없다.
④ 정상유동일 때 유선은 유체의 입자가 움직이는 궤적이다.

53. 다음 중 체적 탄성 계수와 차원이 같은 것은?

- ① 힘 ② 체적
③ 속도 ④ 전단응력

54. 다음 중 유체에 대한 일반적인 설명으로 틀린 것은?

- ① 점성은 유체의 운동을 방해하는 저항의 척도로서 유속에 비례한다.
② 비점성유체 내에서는 전단응력이 작용하지 않는다.
③ 정지유체 내에서는 전단응력이 작용하지 않는다.
④ 점성이 클수록 전단응력이 크다.

55. 관로내 물(밀도 1000kg/m^3)이 30m/s 로 흐르고 있으며 그 지점의 정압이 100kPa 일 때, 정체압은 몇 kPa 인가?

- ① 0.45 ② 100
③ 450 ④ 550

56. 유속 3m/s 로 흐르는 물속에 흐름방향의 직각으로 피토관을 세웠을 때, 유속에 의해 올라가는 수주의 높이는 약 몇 m 인가?

- ① 0.46 ② 0.92
③ 4.6 ④ 9.2

57. 다음 중 질량 보존을 표현한 것으로 가장 거리가 먼 것은? (단, ρ 는 유체의 밀도, A 는 관의 단면적, V 는 유체의 속도이다.)

$$\textcircled{1} \quad \rho A V = 0 \quad \textcircled{2} \quad \rho A V = \text{일정}$$

$$\textcircled{3} \quad d(\rho A V) = 0 \quad \textcircled{4} \quad \frac{d\rho}{\rho} + \frac{dA}{A} + \frac{dV}{V} = 0$$

58. 안지름 0.1m 인 파이프 내를 평균 유속 5m/s 로 어떤 액체가 흐르고 있다. 길이 100m 사이의 손실수두는 약 몇 m 인가? (단, 관내의 흐름으로 레이놀즈수는 1000 이다.)

- ① 81.6 ② 50
③ 40 ④ 16.32

59. 항력에 관한 일반적인 설명 중 틀린 것은?

- ① 난류는 항상 항력을 증가시킨다.
② 거친 표면은 항력을 감소시킬 수 있다.
③ 항력은 압력과 마찰력에 의해서 발생한다.
④ 레이놀즈수가 아주 작은 유동에서 구의 항력은 유체의 점성계수에 비례한다.

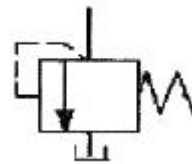
60. 압력구배가 영인 평판위의 경계층 유동과 관련된 설명 중 틀린 것은?
- ① 표면조도가 천이에 영향을 미친다.
 - ② 경계층 외부유동에서의 교란정도가 천이에 영향을 미친다.
 - ③ 층류에서 난류로의 천이는 거리를 기준으로 하는 Reynolds수의 영향을 받는다.
 - ④ 난류의 속도 분포는 층류보다 덜 평평하고 층류경계층보다 다소 얇은 경계층을 형성한다.

4과목 : 기계재료 및 유압기기

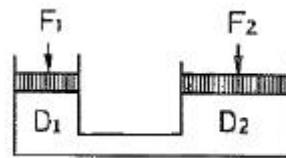
61. 탄소강에 함유되어 있는 원소 중 많이 함유되면 적열 취성의 원인이 되는 것은?
- ① 인 ② 규소
 - ③ 구리 ④ 황
62. 충격에는 약하나 압축강도는 크므로 공작기계의 베드, 프레임, 기계 구조물의 몸체등에 가장 적합한 재료는?
- ① 합금공구강 ② 탄소강
 - ③ 고속도강 ④ 주철
63. 철강재료의 열처리에서 많이 이용되는 S곡선이란 어떤 것을 의미하는가?
- ① T.T.L 곡선 ② S.C.C 곡선
 - ③ T.T.T 곡선 ④ S.T.S 곡선
64. 백주철을 열처리로서 가열한 후 탈탄시켜, 인성을 증가시킨 주철은?
- ① 가단주철 ② 회주철
 - ③ 보통주철 ④ 구상흑연주철
65. 특수강인 Elinvar의 성질은 어느 것인가?
- ① 열팽창계수가 크다.
 - ② 온도에 따른 탄성률의 변화가 적다.
 - ③ 소결합금이다.
 - ④ 전기전도도가 아주 좋다.
66. 탄소강을 경화 열처리 할 때 균열을 일으키지 않게 하는 가장 안전한 방법은?
- ① Ms점까지는 급냉하고 Ms, Mf사이에는 서냉한다.
 - ② Mf점 이하까지 급냉한 후 저온으로 뜨임한다.
 - ③ Ms점까지 서냉하여 내외부가 동일온도가 된 후 급냉한다.
 - ④ Ms, Mf 사이의 온도까지 서냉한 후 급냉한다.
67. 배빗메탈 이라고도 하는 베어링용 합금인 화이트 메탈의 주요성분으로 옳은 것은?
- ① Pb-W-Sn ② Fe-Sn-Cu
 - ③ Sn-Sb-Cu ④ Zn-Sn-Cr
68. 고속도강의 특징을 설명한 것 중 틀린 것은?
- ① 열처리에 의하여 경화하는 성질이 있다.
 - ② 내마모성이 크다.
 - ③ 마텐자이트(martensite)가 안정되어, 600℃까지는 고속

으로 절삭이 가능하다.

- ④ 고Mn강, 칠드주철, 경질유리 등의 절삭에 적합하다.
69. 오일리스 베어링과 관계가 없는 것은?
- ① 구리와 납의 합금이다.
 - ② 기름보급이 곤란한 곳에 적당하다.
 - ③ 너무 큰 하중이나 고속회전부에는 부적당하다.
 - ④ 구리, 주석, 흑연의 분말을 혼합 성형한 것이다.
70. 쾌삭강(Free cutting steel)에 절삭속도를 크게 하기 위하여 첨가하는 주된 원소는?
- ① Ni ② Mn
 - ③ W ④ S
71. 그림과 같은 압력제어 밸브의 기호가 의미하는 것은?

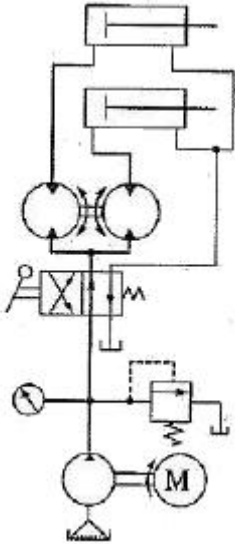


- ① 정압 밸브 ② 2-way 감압 밸브
 - ③ 릴리프 밸브 ④ 3-way 감압 밸브
72. 유압기기와 관련된 유체의 동역학에 관한 설명으로 옳은 것은?
- ① 유체의 속도는 단면적이 큰 곳에서는 빠르다.
 - ② 유속이 작고 가는 관을 통과할 때 난류가 발생한다.
 - ③ 유속이 크고 굵은 관을 통과할 때 층류가 발생한다.
 - ④ 점성이 없는 비압축성의 액체가 수평관을 흐를 때, 압력수두와 위치수두 및 속도수두의 합은 일정하다.
73. 유압펌프에 있어서 체적효율이 90%이고 기계효율이 80%일 때 유압펌프의 전효율은?
- ① 23.7% ② 72%
 - ③ 88.8% ④ 90%
74. 그림과 같은 유압 잭에서 지름이 $D_2=2D_1$ 일 때 누르는 힘 F_1 과 F_2 의 관계를 나타낸 식으로 옳은 것은?



- ① $F_2=F_1$ ② $F_2=2F_1$
 - ③ $F_2=4F_1$ ④ $F_2=8F_1$
75. 다음 중 작동유의 방청제로서 가장 적당한 것은?
- ① 실리콘유 ② 이온화합물
 - ③ 에나멜화합물 ④ 유기산 에스테르
76. 펌프의 무부하 운전에 대한 장점이 아닌 것은?
- ① 작업시간 단축 ② 구동동력 경감
 - ③ 유압유의 열화 방지 ④ 고장방지 및 펌프의 수명 연장

77. 그림과 같은 회로도는 크기가 같은 실린더로 동조하는 회로이다. 이 동조회로의 명칭으로 가장 적합한 것은?



- ① 래크와 피니언을 사용한 동조회로
② 2개의 유압모터를 사용한 동조회로
③ 2개의 릴리프 밸브를 사용한 동조회로
④ 2개의 유량제어 밸브를 사용한 동조회로
78. 램이 수직으로 설치된 유압 프레스에서 램의 자중에 의한 하강을 막기 위해 배압을 주고자 설치하는 밸브로 적절한 것은?
① 로터리 베인 밸브 ② 파일럿 체크 밸브
③ 블리드 오프 밸브 ④ 카운터 밸런스 밸브
79. 유압 배관 중 석유계 작동유에 대하여 산화작용을 조장하는 촉매역할을 하기 때문에 내부에 카드뮴 또는 니켈을 도금하여 사용하여야 하는 것은?
① 동관 ② PPC관
③ 액셀관 ④ 고무관
80. 베인모터의 장점에 관한 설명으로 옳지 않은 것은?
① 베어링 하중이 작다.
② 정 · 역회전이 가능하다.
③ 토크 변동이 비교적 작다.
④ 기동시나 저속 운전시 효율이 높다.
- 5과목 : 기계제작법 및 기계동역학**
81. 고상용접(Solid-State Welding)형식이 아닌 것은?
① 롤 용접 ② 고온압접
③ 압출용접 ④ 전자빔 용접
82. 주조에서 열점(hot spot)의 정의로 옳은 것은?
① 유로의 확대부
② 응고가 가장 더딘 부분
③ 유로 단면적이 가장 좁은 부분
④ 주조시 가장 고온이 되는 부분
83. 조립형 프레임이 주조 프레임과 비교할 때 장점이 아닌 것

은?

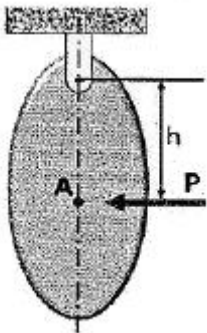
- ① 무게가 1/4정도 감소된다.
② 프레임의 수리가 비교적 용이하다.
③ 기계가공이나 설계 후 오차 수정이 용이하다.
④ 프레임이 복잡하거나 무게가 비교적 큰 경우에 적합하다.
84. 판재의 두께 6mm, 원통의 바깥지름 500mm인 원통의 마름질한 판뜨기의 길이[mm]는 약 얼마인가?
① 1532 ② 1542
③ 1552 ④ 1562
85. 측정기의 구조상에서 일어나는 오차로서 눈금 또는 피치의 불균일이나 마찰, 측정압 등의 변화 등에 의해 발생하는 오차는?
① 개인 오차 ② 기기 오차
③ 우연 오차 ④ 불합리 오차
86. 슈퍼 피니싱에 관한 내용으로 틀린 것은?
① 슛돌 길이는 일감 길이와 같은 것을 일반적으로 사용한다.
② 슛돌의 폭은 일감의 지름과 같은 정도의 것이 일반적으로 쓰인다.
③ 원통의 외면, 내면, 평면을 다듬을 수 있으므로 많은 기계 부품의 정밀 다듬질에 응용된다.
④ 접촉면적이 넓으므로 연삭작업에서 나타난 이송선, 슛돌이 떨어짐으로 나타난 자리는 완전히 없앨 수 없다.
87. 단조를 위한 재료의 가열법 중 틀린 것은?
① 너무 과열되지 않게 한다.
② 될수록 급격히 가열하여야 한다.
③ 너무 장시간 가열하지 않도록 한다.
④ 재료의 내외부를 균일하게 가열한다.
88. 밀링작업에서 분할대를 사용하여 원주를 $7\frac{1}{2}^\circ$ 씩 등분하는 방법으로 옳은 것은?
① 18구멍짜리에서 15구멍씩 돌린다.
② 15구멍짜리에서 18구멍씩 돌린다.
③ 36구멍짜리에서 15구멍씩 돌린다.
④ 36구멍짜리에서 18구멍씩 돌린다.
89. 방전가공에서 가장 기본적인 회로는?
① RC 회로 ② 고전압법 회로
③ 트랜지스터 회로 ④ 임펄스 발전기회로
90. 금속표면에 크롬을 고온에서 확산 침투시키는 것을 크로마이징(cromizing)이라 한다. 이는 주로 어떤 성질을 향상시키기 위함인가?
① 인성 ② 내식성
③ 전연성 ④ 내충격성
91. 1 자유도 진동계에서 다음 수식 중 옳은 것은?
① $\omega = 2\pi f$ ② $c_{cr} = \sqrt{2mk}$

③ $\omega_n = \frac{k}{m}$ ④ $T = \omega f$

92. 직선운동을 하고 있는 한 질점의 위치가 $s = 2t^3 - 24t + 6$ 으로 주어졌다. 이 때 $t = 0$ 의 초기상태로부터 126m/s의 속도가 될 때까지의 걸린 시간은 얼마인가? (단, s는 임의의 고정으로부터의 거리이고 단위는 m이며, 시간의 단위는 초(sec)이다.)

- ① 2초 ② 4초
③ 5초 ④ 6초

93. 진자형 충격시험장치에 외부 작용력 P가 작용할 때, 물체의 회전축에 있는 베어링에 반작용력이 작용하지 않기 위한 점 A는?

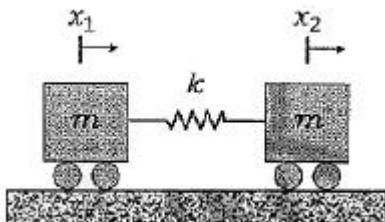


- ① 회전반경(radius of gyration)
② 질량중심(center of mass)
③ 질량관성모멘트(mass moment of inertia)
④ 충격중심(center of percussion)

94. 자동차 운전자가 정지된 차의 속도를 42km/h로 증가시켰다. 그 후 다른 차를 추월하기 위해 속도를 84km/h로 높였다. 그렇다면 42km/h에서 84km/h의 속도로 증가시킬 때 필요한 에너지는 처음 정지해 있던 차의 속도를 42km/h로 증가하는데 필요한 에너지의 몇 배인가? (단, 마찰로 인한 모든 에너지 손실은 무시한다.)

- ① 1배 ② 2배
③ 3배 ④ 4배

95. 다음 그림과 같은 두 개의 질량이 스프링에 연결되어 있다. 이 시스템의 고유진동수는?

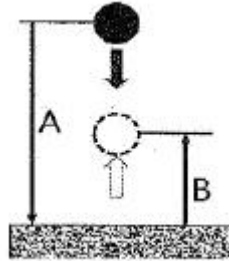


- ① $0, \sqrt{\frac{k}{m}}$ ② $\sqrt{\frac{k}{m}}, \sqrt{\frac{2k}{m}}$
③ $0, \sqrt{\frac{2k}{m}}$ ④ $\sqrt{\frac{k}{m}}, \sqrt{\frac{3k}{m}}$

96. 진폭 2mm, 진동수 250Hz로 진동하고 있는 물체의 최대 속도는 몇 m/s인가?

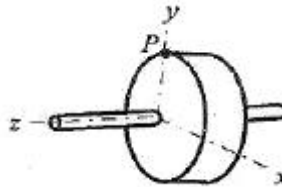
- ① 1.57 ② 3.14
③ 4.71 ④ 6.28

97. 질량이 m인 쇠공을 높이 A에서 떨어뜨린다. 쇠공과 바닥 사이의 반발계수 e가 "0"이라면 충돌 후 쇠공이 튀어 오르는 높이 B는?



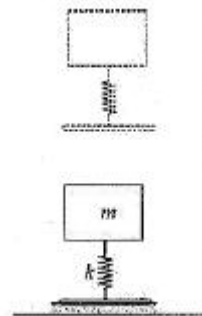
- ① $B = 0$ ② $B < A$
③ $B = A$ ④ $B > A$

98. 직경 600mm인 플라이휠이 z축을 중심으로 회전하고 있다. 플라이휠의 원주상의 점 P의 가속도가 그림과 같은 위치에서 " $a = -1.8i - 4.8j$ "라면 이 순간 플라이휠의 각가속도 a는 얼마인가? (단, i, j는 각각 x, y 방향의 단위벡터이다.)



- ① 3rad/s^2 ② 4rad/s^2
③ 5rad/s^2 ④ 6rad/s^2

99. 질량과 탄성스프링으로 이루어진 시스템이 그림과 같이 자유낙하하고 평면에 도달한 후 스프링의 반력에 의해 다시 튀어 오른다. 질량 "m"의 속도가 최대가 될 때, 탄성스프링의 변형량(x)은? (단, 탄성스프링의 질량은 무시하며, 스프링상수는 k, 스프링의 바닥은 지면과 분리되지 않는다.)



- ① 0 ② $\frac{mg}{2k}$
③ $\frac{mg}{k}$ ④ $\frac{2mg}{k}$

100. 질량 2000kg의 자동차가 평평한 길을 시속 90km/h로 달리다 급제동을 걸었다. 바퀴와 노면사이의 동마찰계수가 0.45일 때 자동차의 정지거리는 몇 m인가?

- ① 60 ② 71

③ 81

④ 86

전자문제집 CBT PC 버전 : www.comcbt.com전자문제집 CBT 모바일 버전 : m.comcbt.com기출문제 및 해설집 다운로드 : www.comcbt.com/xs

전자문제집 CBT란?

종이 문제집이 아닌 인터넷으로 문제를 풀고 자동으로 채점하며 모의고사, 오답 노트, 해설까지 제공하는 무료 기출문제 학습 프로그램으로 실제 시험에서 사용하는 OMR 형식의 CBT를 제공합니다.

PC 버전 및 모바일 버전 완벽 연동

교사용/학생용 관리기능도 제공합니다.

오답 및 오탈자가 수정된 최신 자료와 해설은 전자문제집 CBT에서 확인하세요.

1	2	3	4	5	6	7	8	9	10
④	①	②	②	④	②	②	①	③	②
11	12	13	14	15	16	17	18	19	20
③	②	①	④	①	③	②	④	③	①
21	22	23	24	25	26	27	28	29	30
②	①	①	②	②	④	②	①	③	②
31	32	33	34	35	36	37	38	39	40
③	②	③	③	③	②	②	④	②	③
41	42	43	44	45	46	47	48	49	50
①	②	③	②	②	②	③	④	②	③
51	52	53	54	55	56	57	58	59	60
②	③	④	①	④	①	①	①	①	④
61	62	63	64	65	66	67	68	69	70
④	④	③	①	②	①	③	④	①	④
71	72	73	74	75	76	77	78	79	80
③	④	②	③	④	①	②	④	①	④
81	82	83	84	85	86	87	88	89	90
④	②	④	③	②	②	②	①	①	②
91	92	93	94	95	96	97	98	99	100
①	③	④	③	③	②	①	④	③	②