

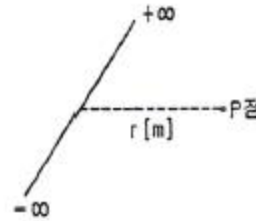
1과목 : 전기자기학

- 평행판 콘덴서의 극간 전압이 일정한 상태에서 극간에 공기가 있을 때의 흡인력을 F_1 , 극판 사이에 극판 간격의 $2/3$ 두께의 유리판($\epsilon_r=10$)을 삽입할 때의 흡인력을 F_2 라 하면 F_2/F_1 는?
 ① 0.6 ② 0.8
 ③ 1.5 ④ 2.5
- 유전율 ϵ_1, ϵ_2 인 두 유전체 경계면에서 전계가 경계면에 수직일 때 경계면에 작용하는 힘은 몇 $[N/m^2]$ 인가? (단, $\epsilon_1 > \epsilon_2$ 이다.)
 ① $(\frac{1}{\epsilon_1} + \frac{1}{\epsilon_2})D$ ② $2(\frac{1}{\epsilon_1^2} + \frac{1}{\epsilon_2^2})D^2$
 ③ $\frac{1}{2}(\frac{1}{\epsilon_2} - \frac{1}{\epsilon_1})D$ ④ $\frac{1}{2}(\frac{1}{\epsilon_2} - \frac{1}{\epsilon_1})D^2$
- 진공 중에 $+20\mu C$ 과 $-3.2\mu C$ 인 2개의 점전하가 $1.2m$ 간격으로 놓여 있을 때 두 전하 사이에 작용하는 힘(N)과 작용력은 어떻게 되는가?
 ① 0.2N, 반발력 ② 0.2N, 흡인력
 ③ 0.4N, 반발력 ④ 0.4N, 흡인력
- $\Omega \cdot sec$ 와 같은 단위는?
 ① F ② F/m
 ③ H ④ H/m
- 진공 중에 있는 반지름 $a(m)$ 인 도체구의 정전용량(F)은?
 ① $4\pi\epsilon_0 a$ ② $2\pi\epsilon_0 a$
 ③ $a\epsilon_0 a$ ④ a
- 내부도체의 반지름이 $a(m)$ 이고, 외부도체의 내반지름이 $b(m)$, 외반지름이 $c(m)$ 인 동축 케이블의 단위 길이당 자기 인덕턴스는 몇 H/m인가?
 ① $\frac{\mu_0}{2\pi} \ln \frac{b}{a}$ ② $\frac{\mu_0}{\pi} \ln \frac{b}{a}$
 ③ $\frac{2\pi}{\mu_0} \ln \frac{b}{a}$ ④ $\frac{\pi}{\mu_0} \ln \frac{b}{a}$
- 균일한 자속밀도 B중에 자기모멘트 m의 자석(관성모멘트 I)이 있다. 이 자석을 미소 진동시켰을 때의 주기는?
 ① $\frac{1}{2\pi} \sqrt{\frac{I}{mB}}$ ② $\frac{1}{2\pi} \sqrt{\frac{mB}{I}}$
 ③ $2\pi \sqrt{\frac{I}{mB}}$ ④ $\frac{1}{2\pi} \sqrt{\frac{mB}{I}}$
- 60[Hz]의 교류 발전기의 회전자가 자속밀도 $0.15[Wb/m^2]$ 의 자기장 내에서 회전하고 있다. 만일 코일의 면적이 $2 \times 10^{-2}[m^2]$ 일 때 유도기전력이 최대값 $E_m=220[V]$ 가 되려면 코일을 약 몇 번 감아야 하는가? (단, $\omega=2\pi f=377[rad/sec]$

이다.)

- ① 195회 ② 220회
 ③ 395회 ④ 440회

9. 무한장 선로에 균일하게 전하가 분포된 경우 선로로부터 $r(m)$ 떨어진 P점에서의 전계의 세기 $E(V/m)$ 는 얼마인가?(단, 선전하 밀도는 $\rho_L(C/m)$ 이다.)



- ① $E = \frac{\rho_L}{4\pi\epsilon_0 r}$ ② $E = \frac{\rho_L}{4\pi\epsilon_0 r^2}$
 ③ $E = \frac{\rho_L}{2\pi\epsilon_0 r}$ ④ $E = \frac{\rho_L}{2\pi\epsilon_0 r^2}$

10. $0.2C$ 의 점전하가 전계 $E=5a_y+a_z(V/m)$ 및 자속밀도 $E=2a_y+5a_z(Wb/m^2)$ 내로 속도 $v=2a_x+3a_y(m/s)$ 로 이동할 때 점전하에 작용하는 힘 $F(N)$ 은? (단, a_x, a_y, a_z 는 단위 벡터이다.)

- ① $2a_x-a_y+3a_z$ ② $3a_x-a_y+a_z$
 ③ $a_x+a_y-2a_z$ ④ $5a_x+a_y-3a_z$

11. 반지름이 $5[mm]$ 인 구리선에 $10[A]$ 의 전류가 흐르고 있을 때 단위시간당 구리선의 단면을 통과하는 전자의개수는? (단, 전자의 전하량 $e=1.602 \times 10^{-19}[C]$ 이다.)

- ① 6.24×10^{17} ② 6.24×10^{19}
 ③ 1.28×10^{21} ④ 1.28×10^{23}

12. 투자율을 μ 라 하고 공기 중의 투자율 μ_0 와 비투자율 μ_s 의

$$\mu_s = \frac{\mu}{\mu_0} = 1 + \frac{\chi}{\mu_0}$$

관계에서 χ 로 표현된다. 이에 대한 설명으로 알맞은 것은?(단, χ 는 자화율이다.)

- ① $\chi > 0$ 인 경우 역자성체 ② $\chi < 0$ 인 경우 상자성체
 ③ $\mu_s > 1$ 인 경우 비자성체 ④ $\mu_s < 1$ 인 경우 역자성체

13. 자계의 벡터포텐셜을 A라 할 때 자계의 변화에 의하여 생기는 전계의 세기 E는?

- ① $E = \text{rot}A$ ② $\text{rot}E = A$

- ③ $E = \frac{\partial A}{\partial t}$ ④ $\text{rot}E = -\frac{\partial A}{\partial t}$

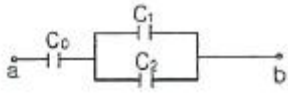
14. 공기 중에서 x방향으로 진행하는 전자파가 있다. $E_y=3 \times 10^{-2} \sin \omega(x-vt)(V/m)$, $E_z=4 \times 10^{-2} \sin \omega(x-vt)(V/m)$ 일 때 포인팅 벡터의 크기(W/m^2)는?

- ① $6.63 \times 10^{-6} \sin^2 \omega(x-vt)$ ② $6.63 \times 10^{-6} \cos^2 \omega(x-vt)$
 ③ $6.63 \times 10^{-4} \sin \omega(x-vt)$ ④ $6.63 \times 10^{-4} \cos \omega(x-vt)$

15. 자계의 세기 $H=xya_y-xza_z(A/m)$ 일 때 점(2, 3, 5)에서 전류 밀도는 몇 $[A/m^2]$ 인가?

- ① $3a_x + 5a_y$ ② $3a_y + 5a_z$
 ③ $5a_x + 3a_z$ ④ $5a_y + 3a_z$

16. 회로에서 단자 a-b 간에 V의 전위차를 인가할 때 C_1 의 에너지는?



- ① $\frac{C_1^2 V^2}{2} \left(\frac{C_1 + C_2}{C_0 + C_1 + C_2} \right)^2$
 ② $\frac{C_1 V^2}{2} \left(\frac{C_0}{C_0 + C_1 + C_2} \right)^2$
 ③ $\frac{C_1 V^2}{2} \frac{C_0(C_1 + C_2)}{(C_0 + C_1 + C_2)^2}$
 ④ $\frac{C_1 V^2}{2} \frac{C_0^2 C_2}{(C_0 + C_1 + C_2)}$

17. $Q\ell = \pm 200\pi\epsilon_0 \times 10^3 (\text{C} \cdot \text{m})$ 인 전기쌍극자에서 ℓ 과 r 의 사이 각이 $\pi/3$ 이고, $r=1\text{m}$ 인 점의 전위(V)는?

- ① $50\pi \times 10^4$ ② 50×10^3
 ③ 25×10^3 ④ $5\pi \times 10^4$

18. 전속밀도에 대한 설명으로 가장 옳은 것은?

- ① 전속은 스칼라량이기 때문에 전속밀도도 스칼라량이다.
 ② 전속밀도는 전계의 세기의 방향과 반대 방향이다.
 ③ 전속밀도는 유전체 내에 분극의 세기와 같다.
 ④ 전속밀도는 유전체와 관계없이 크기는 일정하다.

19. 와전류와 관련된 설명으로 틀린 것은?

- ① 단위체적당 와류손의 단위는 W/m^3 이다.
 ② 와전류는 교번자속의 주파수와 최대자속밀도에 비례한다.
 ③ 와전류손은 히스테리시스손과 함께 철손이다.
 ④ 와전류손을 감소시키기 위하여 성층철심을 사용한다.

20. 무한장 직선도체가 있다. 이 도체로부터 수직으로 0.1m 떨어진 점의 자계의 세기가 $180\text{AT}/\text{m}$ 이다. 이 도체로부터 수직으로 0.3m 떨어진 점의 자계의 세기(AT/m)는?

- ① 20 ② 60
 ③ 180 ④ 540

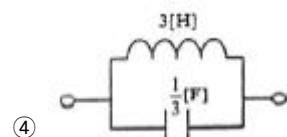
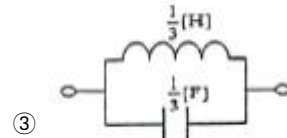
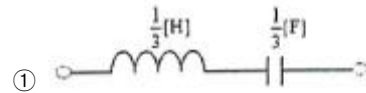
2과목 : 회로이론

21. 이상 변압기의 조건으로 옳은 것은?

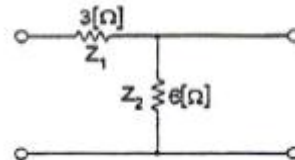
- ① 와류 손실은 약간 있다.
 ② 동손, 철손은 약간 있다.
 ③ 두 코일간의 결합계수가 1이다.
 ④ 각 코일의 인덕턴스는 ∞ 가 아니다.

$$Z(s) = \frac{3s}{s^2 + 9}$$

22. 리액턴스 함수가 $Z(s) = \frac{3s}{s^2 + 9}$ 로 표시되는 리액턴스 2단자망은?

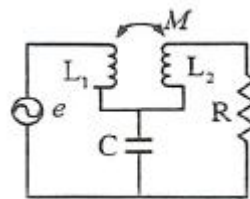


23. 회로의 영상 임피던스 Z_{01} 은 약 얼마인가?



- ① 4.1 [Ω] ② 5.2 [Ω]
 ③ 6.3 [Ω] ④ 7.4 [Ω]

24. 다음 그림의 교류 회로에서 R에 전류가 흐르지 않기 위한 조건으로 옳은 것은?



- ① $\omega M = \frac{1}{\omega C}$ ② $\omega M = \omega L_2$
 ③ $\omega L_1 = \frac{1}{\omega C}$ ④ $\omega L_2 = \frac{1}{\omega C}$

25. $f(t) = \sin t \cos t$ 를 라플라스 변환 하면?

- ① $1/(s^2 + 2)$ ② $1/(s^2 + 4)$
 ③ $1/((s+2)^2)$ ④ $1/((s+4)^2)$

26. 한 코일의 전류가 매초 60[A]의 비율로 변화할 때 다른 코일에는 30[V]의 기전력이 발생하는 경우에 두 코일의 상호 인덕턴스[H]는?

- ① 2 ② 1.5

- ③ 1 ④ 0.5

27. h 파라미터 중 단락 순방향 전류 이득은?

- ① h_{11} ② h_{21}
③ h_{12} ④ h_{22}

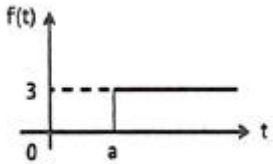
28. $R=8[\Omega]$, $X_L=8[\Omega]$, $X_C=2[\Omega]$ 인 R-L-C 직렬회로에 정현파 전압 $V=100[V]$ 를 인가할 때 흐르는 전류는?

- ① $10[A]$ ② $20[A]$
③ $30[A]$ ④ $40[A]$

29. 고유저항 ρ , 반지름 r , 길이 l 인 전선의 저항이 R 일 때, 같은 재료로 반지름은 m 배, 길이는 n 배로 하면 저항은 몇 배가 되는가?

- ① m^2/n ② m/n
③ n/m ④ n/m^2

30. 시간 a 만큼 옮겨진 그림과 같은 단위 계단 함수를 라플라스 변환하면?



- ① $\frac{3}{s}e^{-as}$ ② $\frac{3}{s}(1-e^{-as})$
③ $3-e^{-as}$ ④ $\frac{1}{3}e^{-a}$

31. 2개 이상의 전원을 내포한 선형 회로에서 어떤 가지에 흐르는 전류나 단자의 전압을 해석하는데 사용하는 것은?

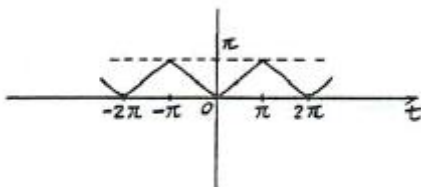
- ① 중첩의 원리 ② 치환정리
③ Thevenin의 정리 ④ Norton의 정리

32. $e_1 = 10\sqrt{2}\sin t$, $e_2 = 50\sqrt{2}\cos(t - \frac{\pi}{6})$ 일

때 e_1+e_2 의 실효치는 약 얼마인가?

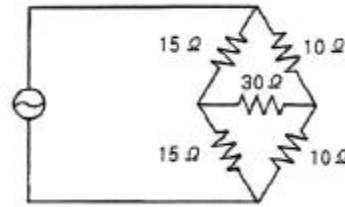
- ① $\sqrt{4400}$ ② $\sqrt{3900}$
③ $\sqrt{3100}$ ④ $\sqrt{2900}$

33. 그림과 같은 파형을 실수 푸리에 급수로 전개할 때 다음에서 옳은 것은?



- ① sin항, cos항을 쓰면 유한항으로 전개된다.
② sin항, cos항 모두 있다.
③ cos항은 없다.
④ sin항은 없다.

34. 다음 회로망의 합성 저항은?



- ① $6[\Omega]$ ② $12[\Omega]$
③ $30[\Omega]$ ④ $50[\Omega]$

35. 두 회로 간에 쌍대 관계가 옳지 않은 것은?

- ① $K \cdot V \cdot L \rightarrow K \cdot C \cdot L$
② 테브난 정리 \rightarrow 노튼 정리
③ 전압원 \rightarrow 전류원
④ 폐로전류 \rightarrow 절점전류

36. 기본파의 10[%]인 제3고조파와 20[%]인 제5고조파를 포함하는 전압파의 왜형률은 약 얼마인가?

- ① 0.5 ② 0.42
③ 0.31 ④ 0.22

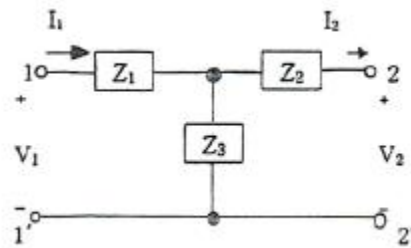
37. 회로에 $60+j80[V]$ 인 전압을 인가하여 $4+j1[A]$ 전류가 흐를 때 소비되는 유효전력은?

- ① $140[W]$ ② $320[W]$
③ $480[W]$ ④ $500[W]$

38. RC 직렬회로에서 직류전압을 인가할 때 전류값이 초기값의 e^{-2} 배가 되는 시간[s]은?

- ① $2RC$ ② RC
③ C/R ④ $1/RC$

39. 그림의 T형 4단자 회로에 대한 전송 파라미터 D는?



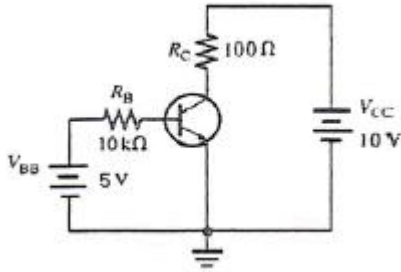
- ① $\frac{Z_1 Z_2}{Z_3} + Z_2 + Z_1$ ② $1 + \frac{Z_1}{Z_3}$
③ $1 + \frac{Z_2}{Z_3}$ ④ $\frac{1}{Z_3}$

40. $100[\mu F]$ 의 콘덴서에 $100[V]$, $60[Hz]$ 의 교류전압을 가할 때 무효전력은?

- ① $-40\pi[Var]$ ② $-60\pi[Var]$
③ $-120\pi[Var]$ ④ $-240\pi[Var]$

3과목 : 전자회로

41. 다음 회로에서 V_{CE} 는 약 몇 [V]인가? (단, β_{DC} 는 100이다.)



- ① 3.4 ② 5.7
③ 6.2 ④ 7.6

42. 전가산기를 반가산기 몇 개와 어떤 논리 게이트 몇 개로 구성하는 것이 가장 적당한가?

- ① 반가산기 2개, AND 게이트 1개
② 반가산기 2개, OR 게이트 2개
③ 반가산기 3개, OR 게이트 1개
④ 반가산기 2개, OR 게이트 1개

43. R-L-C 병렬 공진회로에서 선택도(Q)를 높게 하려면?

- ① R 값을 크게 한다. ② R 값을 작게 한다.
③ C 값을 작게 한다. ④ L 값을 크게 한다.

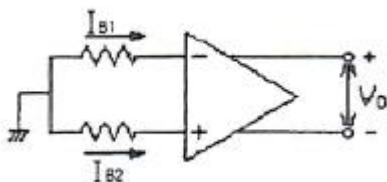
44. QAM(직교진폭변조) 방식에 대한 설명으로 옳은 것은?

- ① FSK 변조방식의 일종이다.
② AM 변조방식과 FSK 변조방식을 혼합한 것이다.
③ FSK 변조방식과 PSK 변조방식을 혼합한 것이다.
④ 정보신호에 따라 반송파의 진폭과 위상을 변화시키는 APK 변조방식의 한 종류이다.

45. 짧은 ON 시간과 긴 OFF 시간을 가지며 펄스신호를 사용하는 증폭기회로에서 주로 쓰이는 증폭기는?

- ① A급 ② B급
③ C급 ④ D급

46. 이상적인 연산 증폭기에서 입력 바이어스 전류에 대해 옳은 것은?



- ① $V_0 = 0$ 일 때 $(I_{B1} + I_{B2}) / 2$
② $V_0 = \infty$ 일 때 $(I_{B1} + I_{B2}) / 2$
③ $V_0 = 0$ 일 때 $(I_{B1} + I_{B2})$
④ $V_0 = \infty$ 일 때 $(I_{B1} + I_{B2})$

47. 정류회로에서 전압 안정계수가 0.01일 때 정전압회로의 입력 전압이 $\pm 5[V]$ 변화하면 출력 전압은?

- ① $\pm 40[mV]$ ② $\pm 50[mV]$
③ $\pm 60[mV]$ ④ $\pm 70[mV]$

48. 트랜지스터를 베이스 접지에서 이미터 접지로 해서 $ICEO$ 가 50배가 되었을 때 트랜지스터의 β 는?

- ① 49 ② 50
③ 59 ④ 120

49. 압전현상을 이용하여 안정도가 높은 발진주파수를 얻는 발진기는?

- ① VCO ② 빈브리지 발진기
③ 수정 발진기 ④ hartley 발진기

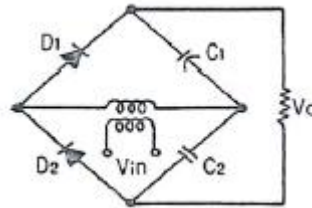
50. 위상천이(이동)형 RC 발진기에 대한 설명으로 옳은 것은?

- ① 펄스 발진기로 많이 사용된다.
② 100[MHz]대의 높은 주파수 발진용으로 적합하다.
③ 발진을 계속하기 위해서 증폭도는 29보다 작아야 한다.
④ 병렬 저항형 이상형 발진기의 발진주파수는 $1/2\pi\sqrt{RC[Hz]}$ 이다.

51. 부귀한 입력임피던스 변화에 대한 설명으로 틀린것은?

- ① 전류 병렬 귀환시 입력임피던스는 감소한다.
② 전류 직렬 귀환시 입력임피던스는 감소한다.
③ 전압 병렬 귀환시 입력임피던스는 감소한다.
④ 전압 직렬 귀환시 입력임피던스는 감소한다.

52. 다음 회로의 명칭으로 가장 적합한 것은?



- ① 평형 변조회로 ② 전파 정류회로
③ 배전압 정류회로 ④ 반파 정류회로

53. 2진 디지털 부호의 정보 내용에 따라 반송파의 위상을 두 가지로 천이되도록 하는 변조방식은?

- ① FSK 방식 ② PSK 방식
③ ASK 방식 ④ QAM 방식

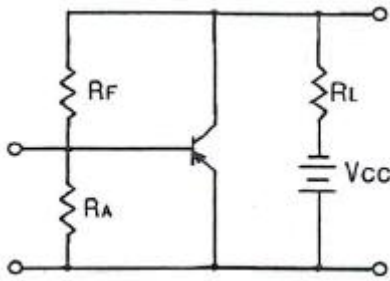
54. B급 푸시풀(Push-Pull) 증폭기의 특징이 아닌 것은?

- ① 트랜지스터의 비선형 특성에서 오는 일그러짐이 증가한다.
② 우수 고조파가 상쇄되어 일그러짐이 적다.
③ 차단 상태 부근에 바이어스 되어 있다.
④ 컬렉터 효율이 높다.

55. 교류전압에 직류전압을 더하는 것으로 직류 복원기(DC Restorer)라고 하는 회로는?

- ① 클램퍼 ② 제너제한
③ 리미터 ④ 채배기

56. 다음 회로는 어떤 회로인가?



- ① 전류귀환 증폭회로
 ② 전압귀환 증폭회로
 ③ 임피던스귀환 증폭회로
 ④ 어드미턴스귀환 증폭회로

57. J-K 플립플롭의 J와 K 입력단자를 하나로 묶어 놓은 플립플롭으로 1을 인가하면 출력이 토글되는 플립플롭은?

- ① RS 플립플롭 ② D 플립플롭
 ③ T 플립플롭 ④ RS 마스터 슬레이브 플립플롭

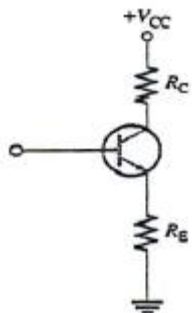
58. 연산증폭기의 일반적인 특징에 대한 설명으로 옳은 것은?

- ① 주파수 대역폭이 좁다.
 ② 입력 임피던스가 낮다.
 ③ 동상신호제거비가 크다.
 ④ 온도변화에 따른 드리프트가 크다.

59. FET의 핀치오프(Pinch off) 전압에 대한 설명으로 틀린 것은?

- ① 불순물 농도에 비례한다.
 ② 채널 폭의 자승에 비례한다.
 ③ 캐리어(Carrier)의 전하량에 반비례한다.
 ④ 채널(Channel)이 완전히 막히는 상태에 이르는 전압이다.

60. 다음 회로는 $\beta_{DC}=100$ 이고, $R_C=1[k\Omega]$, $R_E=470[\Omega]$ 인 트랜지스터의 베이스에서 바라본 직류 입력저항은?



- ① $1[k\Omega]$ ② $47[k\Omega]$
 ③ $100[k\Omega]$ ④ $470[k\Omega]$

4과목 : 물리전자공학

61. 페르미 준위에 대한 설명으로 틀린 것은?

- ① $T=0[K]$ 가 아닌 경우 전자의 존재 확률은 50%가 된다.
 ② $0[K]$ 에서 전자의 최고 에너지가 된다.
 ③ $0[K]$ 에서 n형 반도체의 경우 전도대와 도너준위 사이에 위치한다.

④ 진성 반도체의 경우 온도와 무관하게 전도대에 위치한다.

62. 순방향 전압이 걸린 PN 접합(부)의 특성을 설명한 것으로 옳지 않은 것은?

- ① 접합부의 저항은 외부 전압에 따라 변한다.
 ② 접합부의 저항은 전류에 반비례한다.
 ③ 접합부의 저항은 온도와 무관하다.
 ④ 접합부에는 전압이 생긴다.

63. 어떤 광자가 물질을 통과한 후 2537\AA 및 4078\AA 의 두 광자로 분리되었을 때, 원래 조사한 빛의 파장은?

- ① 1270\AA ② 1564\AA
 ③ 2040\AA ④ 6615\AA

64. 트랜지스터의 증폭회로에서 안정도(stability factor)는? (단, I_C 는 컬렉터 전류, I_B 는 베이스 전류, I_{CO} 는 컬렉터 역포화 전류)

- ① $S = \frac{\Delta I_{CO}}{\Delta I_C}$ ② $S = \frac{\Delta I_C}{\Delta I_{CO}}$
 ③ $S = \frac{\Delta I_{CO}}{\Delta I_B}$ ④ $S = \frac{\Delta I_B}{\Delta I_{CO}}$

65. 트랜지스터의 전류이득 α 를 크게 하는 조건으로 틀린 것은?

- ① 베이스폭을 좁게 한다.
 ② 이미터의 도핑(doping)을 베이스의 도핑보다 크게 한다.
 ③ 캐리어의 수명을 길게 한다.
 ④ 이미터 전류를 크게 한다.

66. 정상 바이어스를 가한 npn 트랜지스터에서 컬렉터 접합에 흐르는 주된 전류는?

- ① 확산 전류 ② 드리프트 전류
 ③ 정공 전류 ④ 베이스 전류와 같다.

67. 금속내부의 자유전자에 에너지를 공급하면 금속 밖으로 튀어나오는 현상이 아닌 것은?

- ① 열전자방출 ② 광전자방출
 ③ 전계방출 ④ 저항방출

68. 터널(tunnel) 다이오드에 대한 설명으로 틀린것은?

- ① 음성 저항(Negative resistance) 특성을 가진다.
 ② N형 반도체의 페르미 준위는 금지대 내에 존재한다.
 ③ P형 반도체의 페르미 준위는 가전자대 내에 존재한다.
 ④ 능동소자로서 발진기로 사용한다.

69. 페르미-디랙(Fermi-Dirac) 분포에 대한 설명이 틀린 것은?

- ① 고체 내의 전자는 Pauli의 배타원리의 지배를 받는다.
 ② 대부분의 전자는 페르미 준위 이상의 에너지 역에 존재한다.
 ③ 분포형태는 금속의 온도에 변화한다.
 ④ 도체가 가열될 때 전자는 분자 비열 용량에 거의 영향을 주지 못한다.

70. 직경 4[mm]인 동선에 4[A]의 전류가 흐르고 있을 때 전자의 평균이동속도는? (단, $n=8.2 \times 10^{23}[\text{개}/\text{cm}^3]$, $e=1.602 \times 10^{-19}[\text{C}]$)

- ① 2.43[$\mu\text{m}/\text{s}$] ② 4.66[$\mu\text{m}/\text{s}$]
③ 6.43[$\mu\text{m}/\text{s}$] ④ 8.66[$\mu\text{m}/\text{s}$]

71. PN 접합에 순바이어스(forward-bias)를 가할 때 공핍층의 폭은 무바이어스 시 보다 어떠한가?

- ① 변함이 없다.
② 좁아진다.
③ 넓어진다.
④ 넓어지기도 하고 좁아지기도 한다.

72. 반도체(semiconductor)에 대한 설명으로 옳은 것은?

- ① 홀(hole)의 이동도는 자유전자의 이동도보다 작다.
② 게르마늄(Ge)에 비소(As)를 첨가시키면 P형 반도체가 된다.
③ P형 반도체는 정공보다는 자유전자가 더 많다.
④ 온도를 증가시키면 저항은 증가한다.

73. MOSFET의 구조와 동작원리에 대한 설명으로 옳은 것은?

- ① n채널 MOSFET의 단면구조는 드레인-소스간 p형 반도체의 기판 위에 절연체를 붙이고, 그 위에 금속단자를 붙여 게이트 단자를 만든다.
② n채널 MOSFET의 동작원리는 게이트 단자에 문턱전압 이상의 (+) 전압을 인가하면 MOSFET 드레인-소스 사이는 2개의 역방향 다이오드와 같은 등가회로를 갖는다.
③ p채널 MOSFET의 단면구조는 p형 반도체 기판(Substrate)에 2개의 p+형 반도체를 형성시킨다.
④ n채널 MOSFET의 단면구조는 n형 반도체 기판(Substrate)에 2개의 p+형 반도체를 형성시킨다.

74. 피에조 저항(piezo resistance)은?

- ① 압력 변화에 의한 저항의 변화이다.
② 자계 변화에 의한 저항의 변화이다.
③ 온도 변화에 의한 저항의 변화이다.
④ 광전류 변화에 의한 저항의 변화이다.

75. 도체, 반도체, 절연체의 에너지 대역에 관한 설명으로 틀린 것은?

- ① 도체는 전도대와 가전자대가 중첩되었다.
② 반도체의 금지대역폭이 절연체보다 작다.
③ 도체의 금지대역폭이 반도체보다 작다.
④ 반도체는 금지대역폭이 5eV 이상이다.

76. 컬렉터 접합부의 온도 상승으로 인하여 트랜지스터가 파괴되는 현상은?

- ① 열리 현상 ② 항복 현상
③ 열폭주 현상 ④ 펀치 스로우 현상

77. 실리콘 n형 반도체에 관한 설명으로 옳은 것은?

- ① 불순물은 3개의 가전자 만을 갖는다.
② 억셉터(acceptor) 불순물을 첨가하여 제작한다.
③ 정공은 소수 캐리어이다.
④ 진성 반도체이다.

78. 초전도 현상에 대한 설명으로 틀린 것은?

- ① 초전도체는 완전도체의 성질을 갖는다.
② 초전도체는 완전 반자성체의 성질을 갖는다.
③ 초전도 상태에 있는 물질 내에서는 전계가 0이다.
④ 초전도체를 관통하는 자속의 시간적 변화는 완전히 주기적이다.

79. 광속도의 1/5의 속도로 운동하고 있는 전자의 드브로이(de Broglie) 파장은? (단, $h=6.6 \times 10^{-34}[\text{J} \cdot \text{sec}]$, 전자의 질량 $m=9.1 \times 10^{-31}[\text{kg}]$, 광속도 $c=3 \times 10^8[\text{m}/\text{sec}]$)

- ① $2.3 \times 10^{-13}[\text{m}]$ ② $2.3 \times 10^{-11}[\text{m}]$
③ $1.2 \times 10^{-13}[\text{m}]$ ④ $1.2 \times 10^{-11}[\text{m}]$

80. 반도체의 전도에 관한 설명으로 틀린 것은?

- ① 반도체의 저항은 온도의 증가에 따라 감소한다.
② 캐리어의 이동도는 온도와 결정구조의 규칙성에 따라 변한다.
③ 절대온도 0[K]에서 모든 가전자는 전도대에 존재한다.
④ 자유전자가 정공과 결합하는 과정을 재결합이라 한다.

5과목 : 전자계산기일반

81. C 언어 중 모든 면에서 구조체와 같으며 선언문법이나 사용하는 방법이 같은 것은?

- ① constant ② array
③ union ④ pointer

82. 주소지정 방식 중에서 반드시 누산기를 필요로 하는 방식은?

- ① 3-주소지정 방식 ② 2-주소지정 방식
③ 1-주소지정 방식 ④ 0-주소지정 방식

83. 명령어의 형식에 대한 설명 중 옳지 않은 것은?

- ① 3-주소 명령어 형식은 3개의 자료 필드를 갖고 있다.
② 2-주소 명령어 형식에서는 연산 후에도 원래 입력 자료가 항상 보존된다.
③ 1-주소 명령어 형식에서는 연산 결과가 항상 누산기(accumulator)에 기억된다.
④ 0-주소 명령어 형식을 사용하는 컴퓨터는 일반적으로 스택(stack)을 갖고 있다.

84. 2진수 $(1110.0111)_2$ 를 16진수로 옳게 바꾼 것은?

- ① $(7.7)_{16}$ ② $(14.14)_{16}$
③ $(E.7)_{16}$ ④ $(E.E)_{16}$

85. 다음 프로그램 작성 과정을 순서대로 올바르게 나열한 것은?

- ㉠ 순서도 작성(flowchart)
㉡ 코딩(coding)
㉢ 디버깅(debugging)
㉣ 문제분석
㉤ 컴파일(compile)

- ① ㉡ → ㉢ → ㉣ → ㉤ → ㉠

- ② ㉔ → ㉑ → ㉒ → ㉓ → ㉔
 ③ ㉑ → ㉔ → ㉒ → ㉓ → ㉔
 ④ ㉑ → ㉒ → ㉓ → ㉔ → ㉓ → ㉔

86. 원시 프로그램을 목적 프로그램으로 바꾸어 주기억장치에 저장하기까지의 실행과정으로 옳은 것은?

- ① 컴파일러 → 로더 → 링커
 ② 링커 → 컴파일러 → 로더
 ③ 링커 → 로더 → 컴파일러
 ④ 컴파일러 → 링커 → 로더

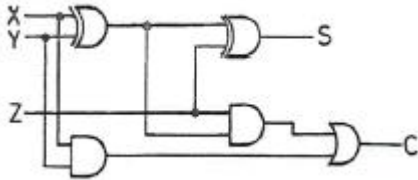
87. 10진수 13을 그레이 코드(Gray code)로 변환하면?

- ① 1001 ② 0100
 ③ 1100 ④ 1011

88. 컴퓨터 확장슬롯에 연결되는 PCI 신호 중에서 현재 지정된 어드레스가 디코딩되어 접근이 가능한지를 나타내는 신호는?

- ① LOCK ② STOP
 ③ IDSEL ④ TRDY

89. 그림과 같은 회로의 명칭은?



- ① 반가산기 ② 전가산기
 ③ 전감산기 ④ parity checker

90. 프로그램이 수행되는 도중에 인터럽트가 발생되면 현 사이클의 일을 끝내고 프로그램이 수행될 수 있도록 현주소를 지시하는 것은?

- ① 상태 레지스터 ② 프로그램 레지스터
 ③ 스택 포인터 ④ 인덱스 레지스터

91. 서브루틴 호출시 필요한 자료 구조는?

- ① 환형 큐(circular queue) ② 다중 큐(multi queue)
 ③ 스택(stack) ④ 트리(tree)

92. 논리회로를 설계하는 과정에서 최적화를 위한 고려 대상이 아닌 것은?

- ① 전파 지연신가의 최소화
 ② 사용 게이트 수의 최소화
 ③ 게이트 종류의 다양화
 ④ 게이트 간 상호변수의 최소화

93. 16비트로 나타낼 수 있는 정수의 범위는?

- ① -216 ~ 216 ② -216-1 ~ 216+1
 ③ -215 ~ 215 ④ -215 ~ 215-1

94. 콘솔(console)이나 보조기억장치에서 마이크로프로그램이 로드(load)되는 기법은?

- ① dynamic micro-programming

- ② static micro-programming
 ③ horizontal micro-programming
 ④ vertical micro-programming

95. 소프트웨어적으로 인터럽트의 우선순위를 결정하는 인터럽트 형식은?

- ① 벡터 방식에 의한 인터럽트
 ② 슈퍼바이저 콜에 의한 인터럽트
 ③ 데이지체인 방법에 의한 인터럽트
 ④ 폴링 방법에 의한 인터럽트

96. 메모리 장치와 주변 장치 사이에서 데이터의 입출력 전송이 직접 이루어지는 것은?

- ① DMA ② MIMO
 ③ UART ④ MIPS

97. 컴퓨터가 직접 해독할 수 있는 2진 숫자(binary digit)로 나타낸 언어는?

- ① 기계어(machine language)
 ② 컴파일러 언어(compiler language)
 ③ 어셈블리 언어(assembly language)
 ④ 기호식 언어(symbolic language)

98. 전기신호에 의하여 자료를 기록하고, 삭제할 수 있는 ROM은?

- ① MASK ROM ② PROM
 ③ EEPROM ④ EPROM

99. 10110과 01111을 exclusive-OR 하였을 때의 결과는?

- ① 00111 ② 00110
 ③ 11000 ④ 11001

100. CPU의 수행 상태를 나타내는 주 상태(Major State) 중에서 메모리로부터 실행하기 위한 다음 명령의 번지를 결정 한 후 메모리로부터 명령을 CPU로 읽어 들이는 동작은?

- ① Fetch 상태 ② Indirect 상태
 ③ Execute 상태 ④ Interrupt 상태

전자문제집 CBT PC 버전 : www.comcbt.com

전자문제집 CBT 모바일 버전 : m.comcbt.com

기출문제 및 해설집 다운로드 : www.comcbt.com/x

전자문제집 CBT란?

종이 문제집이 아닌 인터넷으로 문제를 풀고 자동으로 채점하며
모의고사, 오답 노트, 해설까지 제공하는 무료 기출문제 학습 프
로그램으로 실제 시험에서 사용하는 OMR 형식의 CBT를 제공합
니다.

PC 버전 및 모바일 버전 완벽 연동
교사용/학생용 관리기능도 제공합니다.

오답 및 오탈자가 수정된 최신 자료와 해설은 전자문제집 CBT
에서 확인하세요.

1	2	3	4	5	6	7	8	9	10
④	④	④	③	①	①	③	①	③	②
11	12	13	14	15	16	17	18	19	20
②	④	③	①	④	②	③	④	②	②
21	22	23	24	25	26	27	28	29	30
③	③	②	①	②	④	②	①	④	①
31	32	33	34	35	36	37	38	39	40
①	③	④	②	④	④	②	①	③	③
41	42	43	44	45	46	47	48	49	50
②	④	①	④	④	①	②	①	③	④
51	52	53	54	55	56	57	58	59	60
④	③	②	①	①	②	③	③	③	②
61	62	63	64	65	66	67	68	69	70
④	③	②	②	④	②	④	②	②	①
71	72	73	74	75	76	77	78	79	80
②	①	①	①	④	③	③	④	④	③
81	82	83	84	85	86	87	88	89	90
③	③	②	③	②	④	④	③	②	③
91	92	93	94	95	96	97	98	99	100
③	③	④	①	④	①	①	③	④	①