

1과목 : 과목 구분 없음

1. 디젤기관의 시동보조장치에 사용되는 디컴프(de-comp)의 기능 설명으로 틀린 것은?

- ① 기관의 출력을 증대하는 장치이다.
- ② 한랭시 시동할 때 원활한 회전으로 시동이 잘 될 수 있도록 하는 역할을 하는 장치이다.
- ③ 기관의 시동을 정지할 때 사용될 수 있다.
- ④ 기동전동기에 무리가 가는 것을 예방하는 효과가 있다.

2. 윤활장치의 목적에 해당되지 않는 것은?

- ① 냉각작용 ② 방청작용
- ③ 윤활작용 ④ 연소작용

3. 디젤기관에서 발생하는 진동원인이 아닌 것은?

- ① 프로펠러 샤프트의 불균형
- ② 분사시기의 불균형
- ③ 분사량의 불균형
- ④ 분사압력의 불균형

4. 디젤기관에 공급하는 연료의 압력을 높이는 것으로 조속기와 분사기를 조절하는 장치가 설치되어 있는 것은?

- ① 유압펌프 ② 프라임 펌프
- ③ 연료 분사펌프 ④ 플런저 펌프

5. 엔진 과열의 원인이 아닌 것은?

- ① 히터스위치의 고장
- ② 수온조절기의 고장
- ③ 헐거워진 냉각팬 벨트
- ④ 물 통로 내의 물때(scale)

6. 건식 공기청정기의 효율저하를 방지하기 위한 방법으로 가장 적합한 것은?

- ① 기름으로 닦는다.
- ② 마른걸레로 닦아야 한다.
- ③ 압축공기로 먼지 등을 털어 낸다.
- ④ 물로 깨끗이 세척한다.

7. 디젤기관의 연료 분사노즐에서 섹동 면의 윤활은 무엇으로 하는가?

- ① 윤활유 ② 연료
- ③ 그리스 ④ 기어오일

8. 디젤기관에서 압축압력이 저하되는 가장 큰 원인은?

- ① 냉각수 부족 ② 엔진오일 과다
- ③ 기어오일의 열화 ④ 피스톤 링의 마모

9. 기관에 사용되는 오일여과기에 대한 사항으로 틀린 것은?

- ① 여과기가 막히면 유압이 높아진다.
- ② 엘리먼트 청소는 압축공기를 사용한다.
- ③ 여과능력이 불량하면 부품의 마모가 빠르다.
- ④ 작업조건이 나쁘면 교환 시기를 빨리 한다.

10. 디젤기관을 시동시킨 후 충분한 시간이 지났는데도 냉각수

온도가 정상적으로 상승하지 않을 경우 그 고장 원인이 될 수 있는 것은?

- ① 냉각팬 벨트의 헐거움 ② 수온조절기 고장
- ③ 물 펌프 고장 ④ 라디에이터 코어 막힘

11. 열에너지를 기계적 에너지로 변환시켜 주는 장치는?

- ① 펌프 ② 모터
- ③ 엔진 ④ 밸브

12. 동력전달 계통의 순서를 바르게 나타낸 것은?

- ① 피스톤 → 커넥팅로드 → 클러치 → 크랭크축
- ② 피스톤 → 클러치 → 크랭크축 → 커넥팅로드
- ③ 피스톤 → 크랭크축 → 커넥팅로드 → 클러치
- ④ 피스톤 → 커넥팅로드 → 크랭크축 → 클러치

13. 예연소실식 디젤기관에서 연소실 내의 공기를 직접 예열하는 방식은?

- ① 맵 센서식 ② 예열플러그식
- ③ 공기량계측기식 ④ 흡기가열식

14. 일반적으로 축전기 터미널의 식별법으로 적합하지 않은 것은?

- ① [+], [-]의 표시로 구분한다.
- ② 터미널의 요철로 구분한다.
- ③ 굵고 가는 것으로 구분한다.
- ④ 적색과 흑색등 색으로 구분한다.

15. 디젤기관에만 해당되는 회로는?

- ① 예열플러그 회로 ② 시동회로
- ③ 충전회로 ④ 등화회로

16. 교류발전기(alternator)의 특징이 아닌 것은?

- ① 소형 , 경량이다.
- ② 출력이 크고 고속회전에 잘 견딘다.
- ③ 불꽃 발생으로 인한 소음이 크다.
- ④ 컷 아웃 릴레이 및 전류제한기를 필요로 하지 않는다.

17. 기동전동기의 마그넷 스위치는?

- ① 기동전동기용 전자석 스위치이다.
- ② 기동전동기용 전류조절기이다.
- ③ 기동전동기용 전압조절기이다.
- ④ 기동전동기용 저항조절기이다

18. 실드빔식 전조등에 대한 설명으로 맞지 않는 것은?

- ① 대기조건에 따라 반사경이 흐려지지 않는다.
- ② 내부에 불활성 가스가 들어있다.
- ③ 사용에 따른 광도의 변화가 적다.
- ④ 필라멘트를 갈아 끼울 수 있다.

19. 타이어식 건설기계에서 조향 바퀴의 토인을 조정하는 곳은?

- ① 핸들 ② 타이로드
- ③ 웜 기어 ④ 드래그 링크

20. 동력전달장치에서 추진축의 밸런스 웨이트에 대한 설명으로

맞는 것은?

- ① 추진축의 비틀림을 방지한다.
- ② 변속조작 시 변속을 용이하게 한다.
- ③ 추진축의 회전수를 높인다.
- ④ 추진축의 회전 시 진동을 방지한다.

21. 수동변속기가 설치된 건설기계에서 클러치가 미끄러지는 원인으로 가장 거리가 먼 것은?

- ① 클러치 페달의 자유간극 과소
- ② 압력판의 마멸
- ③ 클러치판에 오일부착
- ④ 클러치판의 런 아웃 과다.

22. 불도저의 방향을 전환하고자 할 때 가장 먼저 조작해야 하는 것은?

- ① 마스터 클러치 레버
- ② 변속레버
- ③ 브레이크 유격
- ④ 조향클러치 레버

23. 굴삭기 동력전달계통에서 최종적으로 구동력 증가를 하는 것은?

- ① 트랙모터
- ② 종감속 기어
- ③ 스프로킷
- ④ 변속기

24. 지게차 포크의 높이는 일반적으로 몇 cm로 올려서 주행하는 것이 적절한가?

- ① 지면으로부터 20 ~30cm 정도 높인다.
- ② 지면으로부터 80 ~90cm 정도 높인다.
- ③ 지면으로부터 100cm 정도 높인다.
- ④ 최대한 높이를 올리는 것이 좋다.

25. 모터그레이더 동력전달장치와 가장 거리가 먼 것은?

- ① 구동장치
- ② 차동장치
- ③ 변속장치
- ④ 클러치

26. 트랙의 구성부품이 아닌 것은?

- ① 슈판
- ② 스윙기어
- ③ 링크
- ④ 핀

27. 보기에서 도로교통법상 어린이보호와 관련하여 위험성이 큰 놀이기구로 정하여 운전자가 특별히 주의 하여야 할 놀이기구로 지정한 것을 모두 조합한 것은?

| | |
|------------|-----------|
| ㄱ, 킥보드 | ㄴ, 롤러스케이트 |
| ㄷ, 인라인스케이트 | ㄹ, 스케이트보드 |
| ㅁ, 스노우보드 | |

- ① ㄱ, ㄴ
- ② ㄱ, ㄴ, ㄷ
- ③ ㄱ, ㄴ, ㄷ, ㄹ
- ④ ㄱ, ㄴ, ㄷ, ㄹ, ㅁ

28. 정차는 할 수 있으나 주차만 금지된 장소는?

- ① 건널목의 가장자리로부터 10m 이내의 곳
- ② 도로공사 구역의 양쪽 가장자리로부터 5m 이내의 곳
- ③ 교차로 가장자리로부터 5m 이내의 곳
- ④ 횡단보도로부터 10m 이내의 곳

29. 등록번호표 제작자는 등록번호표 제작 등의 신청을 받은 날

로부터 며칠이내에 시행하여야 하는가?

- ① 3일
- ② 5일
- ③ 7일
- ④ 10일

30. 1년간 벌점에 대한 누산점수가 최소 몇 점 이상이면 운전면허가 취소되는가?

- ① 190
- ② 271
- ③ 121
- ④ 201

31. 1톤 이상 지게차의 정기검사 유효기간은?

- ① 6월
- ② 1년
- ③ 2년
- ④ 3년

32. 신호기가 표시하고 있는 내용과 경찰관의 수신호가 다른 경우 통행방법으로 옳은 것은?

- ① 경찰관 수신호를 우선적으로 따른다.
- ② 신호기 신호를 우선적으로 따른다.
- ③ 자기가 판단하여 위험이 없다고 생각되면 아무 신호에 따라도 좋다.
- ④ 수신호는 보조신호이므로 따르지 않아도 좋다.

33. 건설기계 범위에 해당되지 않는 것은?

- ① 아스팔트 믹싱 플랜트
- ② 아스팔트 살포기
- ③ 아스팔트 피니셔
- ④ 아스팔트 커터

34. 종합 건설기계 정비업자만이 할 수 있는 사업이 아닌 것은?

- ① 롤러, 링크, 트랙슈의 재생
- ② 유압장치 정비
- ③ 변속기의 분해정비
- ④ 프레임 조정

35. 교차로 또는 그 부근에서 긴급자동차가 접근하였을 때 피양 방법으로서 옳은 것은?

- ① 교차로의 우측단에 일시 정지하여 진로를 피양 한다.
- ② 교차로를 피하여 도로의 우측 가장자리에 일시 정지한다.
- ③ 서행하면서 앞지르기를 하라는 신호를 한다.
- ④ 그대로 진행방향으로 진행을 계속한다.

36. 건설기계조종사의 면허취소 사유 설명으로 맞는 것은?

- ① 과실로 인하여 1명을 사망하게 하였을 때
- ② 면허정지 처분을 받은 자가 그 기간 중에 건설기계를 조종한 때
- ③ 과실로 인하여 10명에게 경상을 입힌 때
- ④ 건설기계로 1천만원 이상의 재산피해를 냈을 때

37. 유압 작동유의 점도가 너무 높을 때 발생하는 현상으로 적합한 것은?

- ① 동력손실의 증가
- ② 내부누설의 증가
- ③ 펌프효율의 증가
- ④ 마찰 .마모 감소

38. 유압회로에서 속도제어 회로가 아닌 것은?

- ① 블리드 오프
- ② 미터 아웃
- ③ 미터인
- ④ 시퀀스

39. 단위시간에 이동하는 유체의 체적을 무엇이라 하는가?

- ① 토출압 ② 드레인
③ 언더랩 ④ 유량

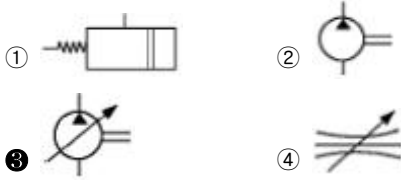
40. 유압 실린더의 로드 쪽으로 오일이 누유되는 결함이 발생하였다. 그 원인이 아닌 것은?

- ① 실린더 로드 패킹 손상
② 더스트 실(seal) 손상
③ 실린더 피스톤로드의 손상
④ 실린더 피스톤 패킹 손상

41. 오일의 압력이 낮아지는 원인이 아닌 것은?

- ① 오일펌프의 마모
② 오일의 점도가 높아졌을 때
③ 오일의 점도가 낮아졌을 때
④ 계통 내에서 누설이 있을 때

42. 가변용량 유압펌프의 기호는?



43. 유압장치에 부착되어 있는 오일탱크의 부속장치가 아닌 것은?

- ① 주입구 캡 ② 유연계
③ 배플 ④ 피스톤 로드

44. 유압모터의 장점이 될 수 없는 것은?

- ① 소형 경량으로서 큰 출력을 낼 수 있다.
② 공기와 먼지 등이 침투하여도 성능에는 영향이 없다.
③ 변속 .역전제어도 용이하다.
④ 속도나 방향의 제어가 용이하다.

45. 유압펌프가 오일을 토출하지 않을 경우 점검항목 중 틀린 것은?

- ① 오일탱크에 오일이 규정량으로 들어 있는지 점검 한다.
② 흡입 스트레이너가 막혀 있지 않은지 점검한다.
③ 흡입 관로에서 공기를 빨아들이지 않는지 점검한 다.
④ 토출측 회로에 압력이 너무 낮은지 점검한다.

46. 직동형 평형 피스톤형 등의 종류가 있으며 회로의 압력을 일정하게 유지시키는 밸브는?

- ① 릴리프 밸브 ② 메이크업 밸브
③ 시퀀스 밸브 ④ 무부하 밸브

47. 흡연으로 인한 화재를 예방하기 위한 것으로 옳은 것은?

- ① 금연구역으로 지정된 장소에서 흡연한다.
② 흡연장소 부근에 인화성 물질을 비치한다.
③ 배터리를 충전할 때 흡연은 가능한 삼가 하되 배터리의 캡을 열고 했을 때는 관계없다.
④ 담배꽂이는 반드시 지정된 용기에 버려야 한다.

48. 기중기로 물건을 운반 시 주의할 사항으로 잘못된 것은?

- ① 적재물이 떨어지지 않도록 한다.
② 규정 무게보다 약간 초과할 수도 있다.
③ 로프 등의 안전여부를 항상 점검한다.
④ 운반 중 사람이 다치지 않도록 한다.

49. 복스렌치가 오픈렌치보다 많이 사용되는 이유로 가장 적합한 것은?

- ① 볼트, 너트 주위를 완전히 감싸게 되어 있어서 사용 중 미끄러지지 않는다.
② 여러 가지 크기의 볼트, 너트에 사용할 수 있다.
③ 값이 싸며, 적은 힘으로 작업할 수 있다.
④ 가볍고, 사용하는데 양손으로 사용할 수 있다.

50. 해머 사용시 주의사항이 아닌 것은?

- ① 췌기를 박아서 자루가 단단한 것을 사용한다.
② 기름이 묻은 손으로 자루를 잡지 않는다.
③ 타격면이 닳아 경사진 것은 사용하지 않는다.
④ 처음에는 크게 휘두르고, 차차 작게 휘두른다.

51. 작업장에서 안전모를 쓰는 이유는?

- ① 작업원의 사기 진작을 위해
② 작업원의 안전을 위해
③ 작업원의 멋을 위해
④ 작업원의 합심을 위해

52. 안전한 작업을 하기 위하여 작업복장을 선정할 때의 유의사항으로 가장 거리가 먼 것은?

- ① 화기사용 장소에서 방염성, 불연성의 것을 사용하도록 한다.
② 착용자의 취미, 기호 등에 중점을 두고 선정한다.
③ 작업복은 몸에 맞고 동작이 편하도록 제작한다.
④ 상의의 소매나 바지자락 끝 부분이 안전하고 작업하기 편리하게 잘 처리된 것을 선정한다.

53. 사고발생이 많이 일어날 수 있는 원인에 대한 순서로 맞는 것은?

- ① 불안전행위 >불안전조건 >불가항력
② 불안전행위 >불가항력 >불안전조건
③ 불안전조건 >불안전행위 >불가항력
④ 불가항력 >불안전조건 >불안전행위

54. 소화작업의 기본요소가 아닌 것은?

- ① 가연 물질을 제거하면 된다.
② 산소를 차단하면 된다.
③ 점화원을 냉각시키면 된다.
④ 연료를 기화시키면 된다.

55. 다음 그림의 안전 표지판이 나타내는 것은?



- ① 안전제일 ② 출입금지

- ③ 인화성 물질경고 ④ 보안경 착용

56. 전기시설과 관련된 화재로 분류되는 것은?

- ① A급 화재 ② B급 화재
③ C급 화재 ④ D급 화재

57. 가공송전선로 주변에서 건설기계 작업을 위해 지지하는 현수 애자를 확인하니 한 줄에 10개로 되어 있었다. 예측 가능한 전압은 몇 [kV]인가?

- ① 22.9[kV] ② 66.0[kV]
③ 154[kV] ④ 345[kV]

58. 가스배관이 있을 것으로 예상되는 지점으로부터 ()이내에서 줄파기를 할 때에는 안전관리 담당자의 입회하에 시행하여야 한다. 다음 중 ()에 맞는 말은?

- ① 0.5m ② 1m
③ 1.5m ④ 2m

59. 철탐부근에서 굴착작업 시 유의하여야 할 사항 설명 중 옳바른 것은?

- ① 철탐 기초가 드러나지만 얇으면 굴착하여도 무방하다.
② 철탐 부근이라 하여 특별히 주의 할 사항은 없다.
③ 한국전력에서 철탐에 대한 안전여부 검토 후 작업을 해야 한다.
④ 철탐은 강한 충격을 주어야만 넘어질 수 있으므로 주변 굴착은 무방하다.

60. 도로굴착 시 황색의 도시가스 보호포가 나왔다. 매설된 도시가스 배관의 압력은?

- ① 고압 ② 중압
③ 저압 ④ 초고압

전자문제집 CBT PC 버전 : www.comcbt.com

전자문제집 CBT 모바일 버전 : m.comcbt.com

기출문제 및 해설집 다운로드 : www.comcbt.com/x

전자문제집 CBT란?

종이 문제집이 아닌 인터넷으로 문제를 풀고 자동으로 채점하며 모의고사, 오답 노트, 해설까지 제공하는 무료 기출문제 학습 프로그램으로 실제 시험에서 사용하는 OMR 형식의 CBT를 제공합니다.

PC 버전 및 모바일 버전 완벽 연동
교사용/학생용 관리기능도 제공합니다.

오답 및 오탈자가 수정된 최신 자료와 해설은 전자문제집 CBT에서 확인하세요.

| | | | | | | | | | |
|----|----|----|----|----|----|----|----|----|----|
| 1 | 2 | 3 | 4 | 5 | 6 | 7 | 8 | 9 | 10 |
| ① | ④ | ① | ③ | ① | ③ | ② | ④ | ② | ② |
| 11 | 12 | 13 | 14 | 15 | 16 | 17 | 18 | 19 | 20 |
| ③ | ④ | ② | ② | ① | ③ | ① | ④ | ② | ④ |
| 21 | 22 | 23 | 24 | 25 | 26 | 27 | 28 | 29 | 30 |
| ④ | ④ | ② | ① | ② | ② | ③ | ② | ③ | ③ |
| 31 | 32 | 33 | 34 | 35 | 36 | 37 | 38 | 39 | 40 |
| ③ | ① | ④ | ② | ② | ② | ① | ④ | ④ | ④ |
| 41 | 42 | 43 | 44 | 45 | 46 | 47 | 48 | 49 | 50 |
| ② | ③ | ④ | ② | ④ | ① | ④ | ② | ① | ④ |
| 51 | 52 | 53 | 54 | 55 | 56 | 57 | 58 | 59 | 60 |
| ② | ② | ① | ④ | ① | ③ | ③ | ④ | ③ | ③ |