

1과목 : 전기전자개론

1. 기전력 $E[V]$, 내부저항 $r[\Omega]$ 되는 같은 전지 n [개]를 직렬로 접속하고 외부저항 $R[\Omega]$ 을 직렬로 접속하였을때 흐르는 전류는?

① $I = \frac{nE}{R+nr} [A]$ ② $I = \frac{nE}{nR+r} [A]$
 ③ $I = \frac{nE}{\frac{n}{R}+r} [A]$ ④ $I = \frac{nE}{R+\frac{n}{r}} [A]$

2. 저항이 무시된 coil에 흐르는 교류전류의 위상은 공급 전압의 위상 보다 어떠한가?

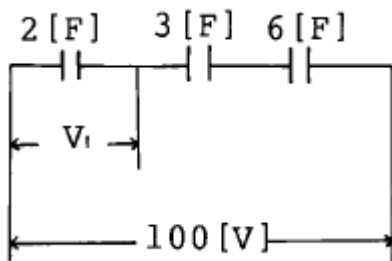
- ① 90° 빠르다. ② 90° 늦다.
 ③ 시간에 따라 다르다. ④ 같다.

3. 정현파 교류의 최대치와 실효치와의 관계는?

- ① 최대치 = $1/\sqrt{2}$ × 실효치
 ② 최대치 = $\sqrt{2}$ × 실효치
 ③ 최대치 = 2 × 실효치

④ 최대치 = $\frac{\pi}{\sqrt{2}}$ × 실효치

4. 그림과 같은 콘덴서의 직렬접속에서 V_1 에 걸리는 전압은?



- ① 50 [V] ② $100/3$ [V]
 ③ $50/3$ [V] ④ 25[V]

5. 어떤 자로에 $NI[AT]$ 의 기자력을 가했을 때 $\phi[Wb]$ 의 자속이 이동했다면 그 자로의 자기 저항 $[AT/Wb]$ 은?

- ① $N\phi/I$ ② $I\phi/N$
 ③ NI/ϕ ④ $1/NI\phi$

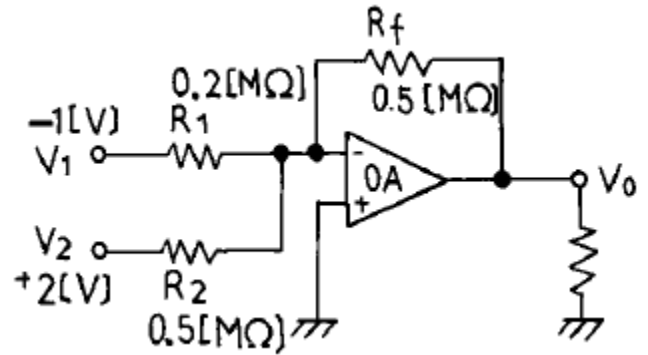
6. 코일 N 회를 감은 원형 코일에 $I[A]$ 의 전류를 흘릴 경우 반지름 $r[m]$ 인 코일 중심에 작용하는 자장의 세기는?

- ① NIr ② $NI/2r$
 ③ NI/r ④ $2NI/r$

7. PN 접합 다이오드의 접합부 정전 용량은 역방향 바이어스 전압과 어떤 관계가 있는가?

- ① 비례한다. ② 반비례한다.
 ③ 제곱근에 비례한다. ④ 제곱근에 반비례한다.

8. 아래 그림은 가산기(adder)회로이다. 출력 V_0 는 얼마인가?



- ① 0.5[V] ② 1[V]
 ③ 1.5[V] ④ 4.5[V]

9. LC 발진회로에 속하지 않는 것은?

- ① 콜피츠 발진회로 ② 하아틀리 발진회로
 ③ 양극동조 발진회로 ④ 윈브리지 발진회로

10. LC 발진회로에서 $L = 200[\mu H]$, $C = 200[pF]$ 이면 발진 주파수는 약 얼마인가?

- ① 70[kHz] ② 80[kHz]
 ③ 700[kHz] ④ 800[kHz]

11. 반송파의 진폭을 신호파에 따라 변화시키는 것은?

- ① 펄스 변조 ② 위상 변조
 ③ 평형 변조 ④ 진폭 변조

12. AM 변조기에서 발생하는 측대파의 수는?

- ① 1개 ② 2개
 ③ 3개 ④ 무수히 많다.

13. 2진수 1101에 대한 2의 보수는 얼마인가?

- ① 0010 ② 0011
 ③ 1101 ④ 1100

14. A급 전력 증폭회로에서 효율 η 는 얼마인가?

- ① 99.9[%] ② 88.8[%]
 ③ 77.7[%] ④ 50[%]

15. 다음중 $R=10[\Omega]$ 인 저항을 병렬로 10개 연결하면 합성저항의 크기는 몇 $[\Omega]$ 인가?

- ① 1 $[\Omega]$ ② 2 $[\Omega]$
 ③ 3 $[\Omega]$ ④ 4 $[\Omega]$

2과목 : 전자계산기일반

16. 다음 중 동작원리면에서 상사형 계산기(Analog computer)에 가장 가까운 것은?

- ① 탁상계산기(calculator) ② 주판
 ③ 현금등록기(cash register) ④ 계산자

17. 전자계산기의 기본 구성에 해당되지 않는 것은?

- ① 입력 장치 ② 중앙 연산 처리 장치(CPU)
 ③ 출력 장치 ④ 변복조 장치

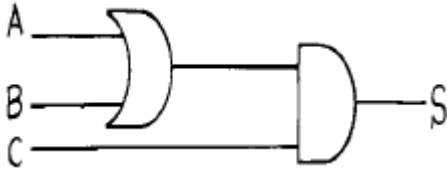
18. 다음 기억소자중 가장 빠른 호출 시간을 갖는 것은?

- ① 보조 메모리 ② 버퍼 메모리
③ 가상 메모리 ④ 캐쉬 메모리

19. 다음 중 입력장치가 아닌 것은?

- ① 자기잉크 판독기(MICR)
② 인행장치(line printer)
③ 광학마이크 판독기(OMR)
④ 카드 판독기(card reader)

20. 보기의 회로를 대수식으로 바르게 표시한 것은?



- ① $S = \overline{A \cdot B} + C$ ② $S = \overline{A \cdot B} + C$
③ $S = (A + B) \cdot C$ ④ $S = \overline{(A + B)} \cdot C$

21. FORTRAN이란?

- ① 최초로 이용된 것은 1957년 UNIVAC 기종이었다.
② 수학의 수식과 비슷하게 되어 있고 주로 과학 계산에 쓰이는 컴퓨터 언어이다.
③ 기계어의 일종이다.
④ 프로그램이 복합문 또는 블록(block)의 집합으로 구성된다.

22. 제어 프로그램에 포함되지 않는 것은?

- ① 감시 프로그램 ② 데이터관리 프로그램
③ JOB관리 프로그램 ④ 언어번역 프로그램

23. 드모르간(De-Morgan)의 정리에 의한 기본 공식중 맞는 것은?

- ① $\overline{X \cdot Y} = \overline{X} + \overline{Y}$ ② $\overline{X + Y} = \overline{X} \cdot \overline{Y}$
③ $\overline{X \cdot Y} = \overline{X} \cdot \overline{Y}$ ④ $\overline{X + Y} = \overline{X} + \overline{Y}$

24. 전자계산기에서 10진수의 일반적인 부호 표시는?

- ① 3초과 부호(Excess-3 Code)
② 2진화 10진부호(BCD)
③ 해밍부호(Hamming Code)
④ 그레이부호(Gray Code)

25. 컴퓨터 시스템의 효율적 운용을 위한 소프트웨어 집단을 무엇이라 하는가?

- ① 운영체제(operating system)
② 컴파일러(compiler)
③ 기계어(machine language)
④ 번역장치(interpreter)

26. 선로에 있어서 전송되는 전파속도 v는 얼마인가? (단, L : 선로의 유도성 인덕턴스, C : 선로의 용량성 캐퍼시턴스)

① $v = \sqrt{LC}$ ② $v = \frac{1}{\sqrt{LC}}$
③ $v = \sqrt{L^2C}$ ④ $v = \frac{1}{\sqrt{L^2C}}$

27. 전주를 건식할때 전주구덩이의 지름 D는 전주 하단지름 Do 보다 얼마 정도 더 커야 되는가?

- ① $D = Do + 5[\text{cm}]$ ② $D = Do + 10[\text{cm}]$
③ $D = Do + 17[\text{cm}]$ ④ $D = Do + 23[\text{cm}]$

28. 전화 케이블의 심선절연에 대한 누설량을 경감시키기 위한 조건에 해당되지 않는 것은?

- ① 도체 간격을 넓힐 것 ② 절연저항을 높일 것
③ 와류손을 크게 할 것 ④ 절연물을 건조시킬 것

29. 근단누화의 설명으로 가장 적합한 것은?

- ① 직접결합에 의한 누화이다.
② 유도회선의 수단측에 나타나는 피유도회선의 누화이다.
③ 유도회선의 송단측에 나타나는 피유도회선의 누화이다.
④ 제3회선을 경유하여 나타나는 누화이다.

30. 등화회로에 관한 설명중 옳지 않은 것은?

- ① 선로에 전송지연에 의한 일그러짐을 보상한다.
② 전송신호의 진폭감쇄에 의한 일그러짐을 보상한다.
③ 수동방식과 자동방식이 있다.
④ 전송잡음에 의하여 발생한 에러를 보상한다.

3과목 : 통신선로일반

31. 통신 케이블 외피의 필요조건이 아닌 것은?

- ① 케이블내에 수분이 침입되지 않을 것
② 가요성이 좋고 기계적인 강도를 가질 것
③ 전기적인 유도방해 및 전식등을 받지 않을 것
④ 가격이 저렴하고 중량이 무거울 것

32. SH형 PVC 국내 케이블의 칼라 코오드(Color code) 순서 중 맞는 것은?

- ① 청,록,갈,황,흑 ② 청,황,록,흑,백
③ 청,황,록,갈,흑 ④ 청,갈,록,황,흑

33. 절연 저항계(Megger)의 L단자와 E단자를 단락하고 핸들을 돌리면 지침의 위치는?

- ① 중간에 선다. ② ∞를 지시한다.
③ 0을 지시한다. ④ 움직이지 않는다.

34. 맨홀 및 핸드홀 내부에서 케이블의 곡률반경은 케이블 외경의 몇 배 이상이 되어야 하는가?

- ① 2배 ② 3배
③ 6배 ④ 9배

35. 24CH, 8bit용 디지털 전송로 집선장치에서 전송로에 송출되는 전송속도는 얼마인가?

- ① 1.544[Mb/s] ② 3.152[Mb/s]
 ③ 128[Kb/s] ④ 256[Kb/s]

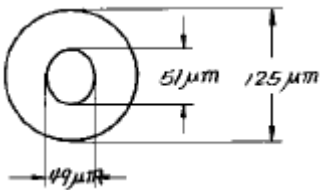
36. 동축케이블의 전송손실은 사용주파수와 어떤 관계인가?

- ① 사용주파수에 관계없이 일정하다.
 ② 사용주파수에 비례해서 증가한다.
 ③ 사용주파수에 비례해서 감소한다.
 ④ 사용주파수의 평방근에 비례해서 증가한다.

37. PEF 시외 케이블에 대하여 바르게 설명한 것은?

- ① 경보용 회선의 절연 재료는 종이이다.
 ② 경보 회선은 케이블의 가장 가운데 부분에 둔다.
 ③ 반송용 모드의 케이블 심은 각 층이 동일 방향으로 비틀어져 있다.
 ④ 음성용 모드의 심선은 각층마다 동일 방향으로 비틀어져 있다.

38. 그림과 같이 클래딩은 직경 125[μ m]에 원형 그대로이고 단지 코어만 찌그러져서 최대직경 51[μ m], 최소직경 49[μ m]가 된 광섬유심선 코어의 비원율은 얼마인가? (단, 코어의 표준 직경은 50[μ m]이다.)



- ① 4[%] ② 5[%]
 ③ 6[%] ④ 7[%]

39. 단일모드(Single mode) 광섬유 케이블에 관한 설명 중 틀린 것은?

- ① 모드(Mode) 분산이 있다.
 ② 색분산이 있다.
 ③ 구조분산이 있다.
 ④ 다중모드에 비하여 대역폭이 넓다.

40. 다음 통신·토목시설 중 케이블 접속점을 시설할 수 없는 것은?

- ① 인공 ② 관로
 ③ 수공 ④ 동도

41. 5000형 건조공기 주입장치란?

- ① 중량 5000Kg의 장치이다.
 ② 압력 5000PSI의 장치이다.
 ③ 1일 평균 5000 S.C.F.D의 공기를 생산 공급하는 장치이다.
 ④ 1시간 평균 5000 S.C.F.D의 공기를 건조시키는 장치이다.

42. 시내전화의 가설에 사용되는 CCP 케이블 선로에 한해서 사용되는 단자함은 어느 것인가?

- ① 종말 단자함 ② 통신 1호 시내 단자함
 ③ 현수형 단자함 ④ 통신 2호 시외 단자함

43. 규격인공 적용상 유의사항이 아닌 것은?

- ① 케이블 분기방향 ② 관로의 길이
 ③ 관로의 인입위치 ④ 관로인입각도

44. 펄스시험기에 의하여 전화케이블을 측정하였더니 송신펄스와 동상인 반사펄스를 수신했다. 어떤 현상인가?

- ① 단선고장 ② 단락고장
 ③ 절연저항 저하 ④ 정상상태

45. 다음은 안전관리에 대한 설명으로 적합하지 못한 것은?

- ① 전주에 사다리를 세울 때 사다리 밑부분은 전주에서 사다리 길이의 1/10 만큼 띄우는게 좋다.
 ② 인공은 반드시 가스 점검후에 출입해야 한다.
 ③ 안전 표시판은 충분한 량을 설치한다.
 ④ 공기구는 작업에 알맞는 것을 사용해야 한다.

4과목 : 선로설비기준

46. 교환설비를 가장 바르게 설명한 것은?

- ① 다수의 전기통신 회선을 제어·접속하여 회선 상호간의 전기통신을 가능하게 하는 교환기와 그 부대설비
 ② 다수의 전기통신회선을 제어하여 상호간의 전기통신을 가능하게 하는 교환기
 ③ 다수의 전기통신회선을 접속하여 상호간의 전기통신을 가능하게 하는 교환기
 ④ 다수의 전기통신회선을 제어·접속하여 전기통신을 가능하게 하는 교환기와 그 부대설비

47. 전기통신기본계획에 대한 설명으로 적합하지 않은 것은?

- ① 기본계획은 대통령이 수립한다.
 ② 전기통신의 원활한 발전을 위한 내용이어야 한다.
 ③ 계획수립전에 행정기관의 장과 협의하여야 한다.
 ④ 전기통신사업에 관한 사항도 포함되어야 한다.

48. 다음 설명 중 맞는 것은?

- ① 전기통신설비는 전기통신역무를 제공받기 위한 설비이다.
 ② 전기통신회선설비는 전기통신사업을 제공하기 위하여 설치한 설비이다.
 ③ 전기통신설비는 특정인이 일반전기통신 소통을 목적으로 설치한 설비이다.
 ④ 자가통신설비는 특정인이 자신의 전기통신에 이용하기 위하여 설치한 설비이다.

49. 다음 전기통신의 정의중 ()안에 가장 적합한 것은?

"유선, 무선, 광선 및 기타의 전자적 방식에 의하여 모든 종류의 부호, 문언, 음향 또는 영상을 ()하는 것을 말한다."

- ① 전송 ② 교신
 ③ 전달 ④ 송·수신

50. 동일한 가입구역 안에 2 이상의 전화교환국이 있는 경우 그 전화국별로 전화를 수용하는 구역을 지정한 지역을 무엇이라고 하는가?

- ① 준가입구역 ② 수용구역
 ③ 분담구역 ④ 통화구역

51. 전기통신설비의 기술기준에 관한 규칙에서 규제하는 항목이 아닌 것은?
 ① 전력유도의 방지 ② 구내통신실의 면적확보
 ③ 맨홀의 설치기준 ④ 전기통신설비의 이용약관
52. 차도내 PVC 지하관로 매설시 매설기준(토피규격)은?
 ① 50[cm] 이상 ② 70[cm] 이상
 ③ 100[cm] 이상 ④ 200[cm] 이상
53. 정보통신공사업에서 정하는 정보통신기술자의 등급은?
 ① 1급, 2급, 3급
 ② 기사, 산업기사, 기능사
 ③ 특급, 고급, 중급, 초급
 ④ 일반(기사, 기능), 별종(교육필자)
54. 다음 중 정보통신공사업에 종사하는 통신기술자의 기술 및 자질 향상을 위한 교육실시기관은?
 ① 한국전자통신연구원 ② 한국전기통신공사
 ③ 한국산업인력공단 ④ 한국정보통신공사협회
55. 구내통신선로 설비를 보호하기 위한 보안용 접지에 관한 설명 중 맞는 것은?
 ① 주배선반의 접지저항은 10[Ω] 이하
 ② 단자함의 접지저항은 100[Ω] 이하
 ③ 보안기용 접지저항은 300[Ω] 이하
 ④ 접지선을 0.65[mm]이상의 PVC선을 사용한다.
56. 다음 중 "구내통신선로설비"가 아닌 것은?
 ① 배관 ② 단말장치
 ③ 단자 ④ 옥내관로
57. 선로설비의 회선 상호간, 회선과 대지 상호간의 절연저항은 얼마인가?
 ① DC 250[V]의 절연저항계로 측정하여 10[MΩ] 이상이어야 한다.
 ② DC 500[V]의 절연저항계로 측정하여 30[MΩ] 이상이어야 한다.
 ③ DC 250[V]의 절연저항계로 측정하여 20[MΩ] 이상이어야 한다.
 ④ DC 500[V]의 절연저항계로 측정하여 10[MΩ] 이상이어야 한다.
58. 전기통신설비의 기술기준에서 규정한 저주파수란?
 ① 300[Hz]미만의 주파수 ② 1[kHz]미만의 주파수
 ③ 2[kHz]미만의 주파수 ④ 3[kHz]미만의 주파수
59. 전화급 음성주파수대역은?
 ① 100[Hz]~300[Hz]
 ② 300[Hz]~3400[Hz]
 ③ 1000[Hz]~4300[Hz]
 ④ 4000[Hz]~10000[Hz]
60. 자가통신설비는 목적외 사용을 허용하고 있는 경우가 있다. 다음 중 이에 해당하지 않는 것은?
 ① 경찰에 종사하는 자로 하여금 치안유지를 위하여 사용하

게 하는 경우

- ② 재해구조업무에 종사하는 자로 하여금 긴급한 재해구조를 위하여 사용하게 하는 경우
 ③ 정보통신부 고시로서 자가통신설비의 설치자와 업무상 특수한 관계에 있는 자간에 사용하는 경우
 ④ 자가통신설비자의 친지 및 가족간에 사용하는 경우

전자문제집 CBT PC 버전 : www.comcbt.com전자문제집 CBT 모바일 버전 : m.comcbt.com기출문제 및 해설집 다운로드 : www.comcbt.com/x

전자문제집 CBT란?

종이 문제집이 아닌 인터넷으로 문제를 풀고 자동으로 채점하며 모의고사, 오답 노트, 해설까지 제공하는 무료 기출문제 학습 프로그램으로 실제 시험에서 사용하는 OMR 형식의 CBT를 제공합니다.

PC 버전 및 모바일 버전 완벽 연동
 교사용/학생용 관리기능도 제공합니다.

오답 및 오탈자가 수정된 최신 자료와 해설은 전자문제집 CBT에서 확인하세요.

1	2	3	4	5	6	7	8	9	10
①	②	②	①	③	②	④	①	④	④
11	12	13	14	15	16	17	18	19	20
④	②	②	④	①	④	④	④	②	③
21	22	23	24	25	26	27	28	29	30
②	④	②	②	①	②	③	③	③	④
31	32	33	34	35	36	37	38	39	40
④	③	③	③	①	④	③	①	②	②
41	42	43	44	45	46	47	48	49	50
③	③	②	①	①	①	①	④	④	②
51	52	53	54	55	56	57	58	59	60
④	③	③	④	①	②	④	①	②	④