

## 1과목 : 물류관리론

1. 기업은 제품이나 서비스의 형태, 시간, 장소, 소유 가치를 창출하는 활동을 수행하는데, 이 중 물류와 가장 관계가 깊은 것은?

- ① 형태, 시간                      ② 시간, 장소  
③ 장소, 소유                      ④ 소유, 형태  
⑤ 시간, 소유

2. 물류관리의 필요성에 관한 설명으로 옳지 않은 것은?

- ① 제품의 수명이 단축되고 차별화된 제품생산의 요구 증대로 인하여 물류비용 감소의 필요성이 부각되고 있다.  
② 물류관리를 통해 비용절감, 서비스 수준의 향상, 판매촉진 등을 꾀할 수 있다.  
③ 국제적인 경제환경이 변화하면서 물류관리의 중요성이 부각되고 있다.  
④ 전자상거래의 증가로 인하여 물류관리의 중요성이 감소되고 있다.  
⑤ 기업활동의 특성상 판매비나 일반관리비에 비하여 물류비의 절감이 요구되고 있다.

3. 물류 네트워크는 공급자, 공장, 물류센터, 대리점 등을 연결하는 시스템을 말한다. 새로 설립된 기업이 물류 네트워크를 계획할 때 영향을 미치는 요인으로 가장 거리가 먼 것은?

- ① 수요량과 수요의 지리적 분포  
② 고객서비스 수준  
③ 무게, 부피, 가치, 위험성 등 제품 특성  
④ 주간생산계획  
⑤ 수송, 보관 등 물류비용

4. 효율적인 공급사슬관리기법에 관한 설명으로 옳지 않은 것은?

- ① VMI(Vendor Managed Inventory)는 공급업체가 주도적으로 재고를 관리하는 것을 의미한다.  
② CMI(Co-Managed Inventory)는 VMI에서 한단계 더 보완된 것으로 유통업체와 공급업체간 협업을 통해 공동으로 재고를 관리하는 것을 의미한다.  
③ CPFR(Collaborative Planning Forecasting and Replenishment)은 유통업체와 공급업체가 긴밀한 협업을 통해 판매계획을 수립하고, 수요예측 및 재고관리를 공동으로 진행하는 프로세스를 의미한다.  
④ 크로스도킹(Cross-Docking)은 공급사슬상의 각 단계간에 제품이동시간을 줄이기 위해 보관기능 없이 통과시키는 시스템이다.  
⑤ QR(Quick Response)은 공급업자와 생산업자가 긴밀한 협업체계를 통하여 생산리드타임을 줄이는데 초점을 두는 시스템이다.

5. 다음은 제품수명주기의 어느 단계에 관한 설명인가?

이 단계에서는 제품의 판매량이 현저히 증가하게 되고, 물류센터의 수와 재고수준을 정하는데 필요한 정보가 부족하며 물류계획을 수립하는데 어려움이 있다.

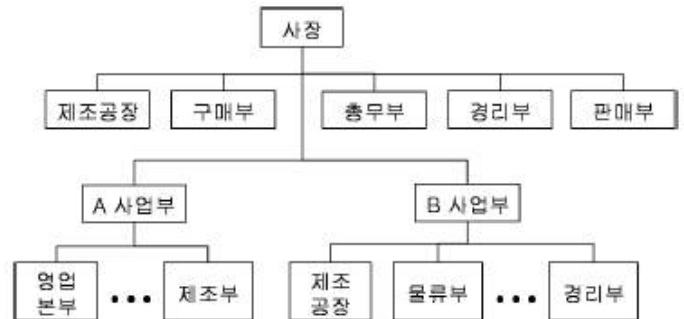
- ① 도입기                      ② 성숙기  
③ 쇠퇴기                      ④ 성장기  
⑤ 정체가

6. 다음은 우리나라 물류정책기본법에서 규정하고 있는 물류에 대한 정의이다. (ㄱ), (ㄴ), (ㄷ)에 들어갈 단어의 조합이 옳은 것은?

“물류”란 ( ㄱ )가 공급자로부터 조달·생산되어 수요자에게 전달되거나 소비자로부터 회수되어 ( ㄴ )될 때까지 이루어지는 운송·보관·하역 등과 이에 부가되어 가치를 창출하는 가공·조립·분류·수리·포장·상표부착·( ㄷ )·정보통신 등을 말한다.

- ① ㄱ : 재화와 서비스, ㄴ : 반품, ㄷ : 판매  
② ㄱ : 재화와 서비스, ㄴ : 폐기, ㄷ : 교환  
③ ㄱ : 재화와 서비스, ㄴ : 재가공, ㄷ : 교환  
④ ㄱ : 재화, ㄴ : 폐기, ㄷ : 판매  
⑤ ㄱ : 재화, ㄴ : 반품, ㄷ : 운송

7. 다음 그림에 해당되는 물류조직의 특징에 관한 설명으로 가장 적절한 것은?



- ① 라인과 스태프의 기능을 일원화하여 조직의 통일성을 제고하는데 유리한 형태이다.  
② 전체 조직이 횡적인 형태를 취함으로써 인재 교류가 원활히 이루어질 수 있다.  
③ 다국적 기업에서 많이 볼 수 있는 조직형태로 모회사의 권한을 자회사에게 이양하는 형태를 지닌다.  
④ 기업의 경영규모가 커져 각 사업단위의 성과를 극대화하기 위한 조직으로 사업부 내의 물류관리 효율화 및 인재 육성에 유리한 조직형태이다.  
⑤ 조직이 경직화되어 물류 전문화를 추진하기 어려우며, 최고경영자 또는 관리자에게 과다한 업무가 집중된다.

8. 다음에서 설명하는 시스템의 특징으로 옳지 않은 것은?

상품판매시점에 관련 데이터를 직접 실시간으로 받아들이고 정보처리하는 시스템으로 상품을 판매하는 시점에서 상품에 관련된 모든 정보를 신속·정확하게 수집하며 발주, 매입, 발송, 재고관리 등 필요한 시점에 정보를 제공하는 시스템이다.

- ① 상품의 판매동향 분석을 통해 인기상품 및 비인기상품의 신속한 파악이 가능하다.  
② 실시간 차량운행경로 파악이 가능하고 효율적인 배차관리를 통해 공차운행이 감소한다.  
③ 판매정보의 입력을 쉽게 하기 위해 상품포장지에 고유 마크나 바코드를 인쇄 또는 부착시켜 스캐너를 통과할 때 해당 상품의 각종 정보가 자동으로 입력된다.  
④ 유통업체는 이 시스템을 활용하여 매출동향 파악, 적정재

고 유지, 인기상품 진열 확대 등의 효과적인 상품관리 및 업무자동화가 이루어진다.

- ⑤ 제조업체는 이 시스템을 통해 확보한 정보분석결과를 생산계획에 즉각 반영할 수 있다.

9. 고객의 주문에 최초로 대응하며 고객이 주문한 제품의 가용성을 파악하고, 고객에 대한 신용조회 등의 기능을 수행하는 물류정보시스템은?

- ① 주문관리시스템      ② 창고관리시스템  
③ 운송관리시스템      ④ 재고관리시스템  
⑤ 생산관리시스템

10. 의사결정지원시스템(DSS : Decision Support System)에 관한 설명으로 옳지 않은 것은?

- ① 기업내부와 외부 환경에 대한 정보를 필요로 한다.  
② 구성요인 가운데 가장 핵심적인 요인은 시스템에 투입되는 데이터의 양이다.  
③ 의사결정에 손쉽게 활용할 수 있도록 설계된 다양한 모델, 시뮬레이션, 응용사례 등을 포함한다.  
④ 의사결정 프로세스에서 의사 결정자에게 도움을 주는 것을 목적으로 하고 있다.  
⑤ 여러 운송대안의 평가, 창고위치 결정, 재고수준 결정과 같은 다양한 물류 의사결정을 지원하는데 사용될 수 있다.

11. 물류기능의 직접수행에 관련된 물류 고객서비스 요소를 거래 전, 거래 중, 거래 후 요소로 분류할 때, 다음 중 거래 중 요소로 보기에 가장 거리가 먼 것은?

- ① 주문주기의 일관성      ② 제품 및 재고 가용률  
③ 배달의 신뢰성      ④ 오류주문의 처리  
⑤ 시스템 유연성

12. 제조업체인 K 사가 아래와 같이 월 마감하여 TPL 업체에게 물류비를 지급하려고 한다. 전체 지급 물류비는 얼마인가? (단, A 제품군은 매출액의 5%, B 제품군은 1 CUBIC당 20,000원, C 제품군은 톤당 50,000원의 물류비를 지급하기로 되어 있다)

구 분	매출액 (억원)	물동량	
		용적 (CUBIC)	무게 (톤)
A 제품군	100	3,000	100
B 제품군	200	2,000	70
C 제품군	300	1,000	500

- ① 5억 2천 5백만원      ② 5억 4천 5백만원  
③ 5억 6천 5백만원      ④ 5억 8천 5백만원  
⑤ 6억 5백만원

13. 다음 용어에 관한 설명으로 옳은 것은?

- ① POS(Point of Sales) : 다자간 또는 제3자 네트워크로 알려진 부가가치 통신망을 말한다.  
② ECR(Efficient Consumer Response) : 상품의 포장에 태그를 부착하거나 인쇄하여 상품에 대한 정보를 저장한다.  
③ VAN(Value Added Network) : 고객의 주문을 보다 정확하게 충족시키기 위하여 기업의 총체적 품질경영 노력을 지원하는 시스템이다.

- ④ TQM(Total Quality Management) : 판매시점에서 정보가 전달되어 소매업체가 일일이 주문하지 않아도 자동으로 발주되는 시스템이다.

- ⑤ EDI(Electronic Data Interchange) : 기업간에 합의된 전자문서표준을 이용하여 컴퓨터를 통하여 서로 데이터나 문서를 교환하는 시스템이다.

14. 제4자 물류에 관한 설명으로 옳지 않은 것은?

- ① 제4자 물류 서비스 제공자는 공급사슬관리와 아울러 부가가치 서비스를 제공할 수 있는 능력을 갖춘 물류업체이다.  
② 물류 컨설팅과 네트워크 개선 등에 관한 조언을 해 줄 수 있다.  
③ 제3자 물류나 제4자 물류 둘다 물류서비스의 아웃소싱에 해당한다.  
④ 제3자 물류가 기업과 고객 간의 거래(B2C)에 집중하는 반면 제4자 물류는 기업 간의 거래(B2B)에 집중한다.  
⑤ 제3자 물류에 솔루션 제공 능력을 더하면 제4자 물류가 된다.

15. 주문주기시간(Order Cycle Time)을 줄일 수 있는 방법으로 옳지 않은 것은?

- ① 가능한 재고부족이 발생하지 않도록 적정재고를 유지하여야 한다.  
② 창고에서 제품의 주문인출시간을 줄일 수 있도록 주문크기와 인출순서를 정한다.  
③ 포장설계를 표준화하고, 반품과 교환절차 등을 마련한다.  
④ 정해진 일정과 양식에 따라 고객의 주문을 받고 처리한다.  
⑤ 고객의 주문크기를 가능한 작게 허용한다.

16. 물류정보와 관련된 설명으로 옳은 것은?

- ① 물류정보의 발생원은 집중되어 있다.  
② 영업, 생산, 운송 등 타부분과의 관련성이 크다.  
③ 일반적으로 요일별, 월별 정보량은 일정하다.  
④ 정보의 처리장소와 전달장소는 항상 동일한 곳에 위치한다.  
⑤ 물류정보에 보험사항은 포함되지 않는다.

17. 물류정보시스템의 특징에 관한 설명으로 옳지 않은 것은?

- ① 상품의 흐름과 정보의 흐름은 밀접하게 연계되어 있다.  
② 대량정보의 실시간 처리시스템이고 성수기와 비수기의 정보량 차이가 크다.  
③ 물류비용보다는 서비스 수준을 높이는 데 중점을 두어야 한다.  
④ 기업 내 또는 기업과 관계를 맺고 있는 거래처를 연결하는 원격지간 시스템이다.  
⑤ 물류시스템에 연동되는 물류기기들과 상호작용할 수 있는 지능형 시스템이다.

18. 물류를 둘러싼 각종 환경의 변화에 관한 설명으로 옳지 않은 것은?

- ① 사회간접자본의 수요는 급증하나 물류기반시설의 부족으로 물류비용이 증가하여 기업의 원가부담이 가중되고 있다.  
② 소비자 니즈(needs)의 다양화와 제품수명주기의 장기화에 따라 과잉재고를 보유하려는 경향이 있다.  
③ 소비행태 변화에 따라 배송단위의 소량화, 재고보관량의

증대, 폐기물의 증가가 물류비 상승의 원인이 되고 있다.

- ④ 세계화 및 시장개방의 가속화로 국제시장에서 다국적기업의 대두와 경제블록화 등을 함께 고려하는 새로운 물류시스템이 요구되고 있다.
- ⑤ 정보기술 및 자동화기술의 혁신으로 물류작업의 고속화, 공동이용의 효율화, 통관절차의 간 소화 등을 도모하고 있다.

19. 기업의 물류환경 변화에 관한 설명으로 옳지 않은 것은?

- ① 상물일치의 개념 확대로 인하여 물류의 중요성이 부각되고 있다.
- ② CRM(Customer Relationship Management), SCM(Supply Chain Management) 등의 정보 기술을 이용한 물류관리체계의 합리화가 정착되고 있다.
- ③ 기업정보시스템 및 물류정보시스템을 통합적으로 운영하기 위하여 전통적인 EDI(Electronic Data Interchange)는 XML/EDI로 대체되고 있다.
- ④ 물류 기능의 일부 또는 전부를 제3자 물류업체에 위탁하는 형태가 확산되고 있다.
- ⑤ 전자상거래의 확대, 특히 B2C의 확대는 물류의 중요성을 부각시키고 있다.

20. 다음은 물류활동을 영역별로 설명한 것이다. ㄱ~ㄴ에 해당하는 물류영역이 바르게 연결된 것은?

- ㄱ. 판매로 인하여 완제품이 출고되어 고객에게 인도될 때까지의 물류활동
- ㄴ. 원자재, 부품 등이 생산공정에 투입될 때부터 생산, 포장에 이르기까지의 물류활동
- ㄷ. 제품의 가치를 살리거나 창출하기 위한 목적으로 소비지를 시작점으로 하여 최종 목적지에 이르기까지의 물류활동
- ㄹ. 물자가 조달처로부터 운송되어 매입자의 창고 등에 보관, 관리되고 생산공정에 투입되기 직전까지의 물류활동
- ㅁ. 판매된 제품 자체의 문제점이 발생하여 그 제품의 교환이나 반품을 위해 판매자에게 되돌아오는 물류활동

- ① ㄱ : 조달, ㄴ : 생산, ㄷ : 회수, ㄹ : 판매, ㅁ : 반품  
 ② ㄱ : 판매, ㄴ : 생산, ㄷ : 조달, ㄹ : 반품, ㅁ : 회수  
**③** ㄱ : 판매, ㄴ : 생산, ㄷ : 회수, ㄹ : 조달, ㅁ : 반품  
 ④ ㄱ : 판매, ㄴ : 조달, ㄷ : 회수, ㄹ : 생산, ㅁ : 반품  
 ⑤ ㄱ : 판매, ㄴ : 회수, ㄷ : 생산, ㄹ : 조달, ㅁ : 반품

21. 물류리드타임과 고객주문사이클에 관한 설명으로 옳지 않은 것은?

- ① 물류리드타임이란 원료를 구매하여 생산, 유통을 거쳐 고객에게 전달되는 총시간을 의미한다.
- ② 고객주문사이클은 고객이 주문을 하고 상품이 도착할 때까지 기꺼이 기다리려고 하는 시간을 의미한다.
- ③ 리드타임갭은 물류리드타임에서 고객의 주문사이클 시간을 뺀 값이라고 할 수 있다.
- ④ 리드타임갭이 0인 경우는 물류리드타임과 고객주문사이클이 일치하는 경우로 재고에 대한 부담이 줄어든다.
- ⑤ 일반적으로 제품의 종류가 다양한 경우에 고객주문사이클이 짧으며, 단일 표준화된 경우에는 주문사이클 시간이 긴 경향을 보인다.

22. 물류합리화에 관한 설명으로 옳지 않은 것은?

- ① 운송리드타임을 단축하면 물류서비스는 향상되지만 운송비용은 상승한다.
- ② 물류합리화를 위해서는 총비용적 사고가 필요하다.
- ③ 재고량을 적게 하면 보관비는 감소하지만 서비스 수준은 일반적으로 저하된다.
- ④ 물류합리화는 비용과 서비스 사이의 트레이드오프(Trade-Off) 관계를 고려하여, 그 수준을 적절하게 조정하여야 한다.
- ⑤ 거점을 집약하면 거점비용은 감소하지만 물류서비스는 향상된다.

23. 전통적 물류와 E/M/T Commerce (E : Electronic, M : Mobile, T : TV) 물류를 비교한 것으로 옳지 않은 것은?

	구분	전통적 물류	E/M/T Commerce 물류
①	지역	집중화된 제한적 지역	무제한 광역화
②	제품	소품종	다품종
③	전략	밀기(Push)	끌기(Pull)
④	주문빈도	높음	낮음
⑤	주문흐름	일방향	쌍방향

- (1) (1)
- (3) (3)
- (5) (5)
- (2) (2)
- (1) (4)

24. 채찍효과(Bullwhip Effect)에 관한 설명으로 옳지 않은 것은?

- ① 공급사슬에서 정보의 왜곡현상은 채찍효과를 발생시킨다.
- ② 공급사슬상에서 채찍효과는 공급사슬상의 하류, 즉 소비자측으로 갈수록 그 폭이 커진다.
- ③ 채찍효과의 주요 원인으로는 부정확한 수요예측, 제품가격의 변동, 긴 리드타임 등을 들 수 있다.
- ④ 채찍효과는 제조업자, 유통업자, 고객 사이에서 제품의 거래와 관련된 정보의 불일치에 기인한 문제로 볼 수 있다.
- ⑤ 채찍효과의 해소를 위해서는 정보의 공유, 기업간 협업을 통한 재고관리, 효과적인 가격정책 등이 요구된다.

25. A기업은 30억원을 들여 물류창고를 건설하였으며, 그 내용 연수는 15년, 감가상각은 정액상각방식으로 한다. 시중 연 이자율 6%를 적용할 때, 다음에 해당하는 물류비는 각각 얼마인가? (단, 투자비용의 시간가치와 잔존가치는 고려하지 않는다)

- ㄱ. 물류창고 건설 후, 7년 경과한 시점의 물류창고에 대한 연간시설부담이자
- ㄴ. 물류창고 건설 후, 6년 경과한 시점(A)의 재고잔액이 3억원, 7년 경과한 시점(B)의 재고잔액이 5억원일 때, A~B 기간의 연간 재고부담이자

- ① ㄱ : 7,200만원, ㄴ : 3,600만원  
② ㄱ : 8,400만원, ㄴ : 1,200만원

- ③ ㄱ : 8,400만원, ㄴ : 2,200만원
- ④ ㄱ : 9,600만원, ㄴ : 1,200만원
- ⑤ ㄱ : 9,600만원, ㄴ : 2,400만원

#### 26. e-SCM의 효과에 관한 설명으로 옳지 않은 것은?

- ① 인터넷을 통해 고객들이 원하는 맞춤형서비스를 제공할 수 있다.
- ② 직거래 활성화를 통한 공급체인의 길이가 짧아짐에 따라 리드타임이 줄어든다.
- ③ 실시간 재고관리가 가능함에 따라 안전재고를 적정수준에서 유지할 수 있다.
- ④ 공급사슬에서 참여기업들의 관계가 수직적 상하관계에서 수평적 협력관계로 변하고 있다.
- ⑤ 외부의 불가항력적인 요인 발생시 반응이 느리고 소비자들의 영향력이 상대적으로 커지고 있다.

#### 27. 물류합리화를 적극적으로 실행하여야 하는 이유로 옳지 않은 것은?

- ① 다품종 소량생산 체제가 가속화되고 있으며, 고객요구의 다양화, 물류 서비스의 차별화가 요구되고 있다.
- ② 물류비는 기업별 사업환경여건 및 개선 노력에 따라 상당부분 감소하고 있지만 여전히 높은 비중을 차지하고 있다.
- ③ 마케팅 비용 및 생산비 절감만으로는 기업 전반의 비용 절감을 통한 이윤추구에 한계가 있다.
- ④ 기술혁신에 의해 기본적인 물류영역의 발전이 가속화되고 있으며, 정보측면에서도 발전속도가 매우 빠르다.
- ⑤ 기업간 경쟁력을 확보하기 위해서는 물류측면의 우위가 있어야 하며, 통합물류기능을 분산 배치하여야 한다.

#### 28. 물류시스템에 관한 설명으로 옳은 것은?

- ① 고객의 주문에 신속하게 반응할 수 있도록 재고를 최대한으로 유지한다.
- ② 물류시스템을 생산지에서 소비지까지 연계되도록 구축한다.
- ③ 기업의 총비용을 최소화하기 위해 물류서비스 수준을 최대한으로 유지한다.
- ④ 물류합리화를 위해 기업내 각 부문별로 목표를 정하고 분산된 시스템을 구축한다.
- ⑤ 기업 정보의 보안을 위해 수요정보를 마케팅 부서에서만 관리하도록 한다.

#### 29. 물류표준화에 관한 설명으로 옳지 않은 것은?

- ① 화물유통 장비와 포장의 규격, 구조 등을 통일하고 단순화하는 것으로 구성 요소간 호환성과 연계성을 확보하는 유닛로드시스템을 구축하는 것이다.
- ② 물류의 시스템화를 전제로 하여 단순화, 규격화 및 전문화를 통해 물류활동에 공통의 기준을 부여하는 것이다.
- ③ 기대효과로는 재료의 경량화, 적재효율의 향상, 작업의 기계화 및 표준화, 물류생산성의 향상 등이 있다.
- ④ 표준화의 주요 내용으로는 포장 표준화, 수송 용기 및 장비의 표준화, 보관시설의 표준화, 물류정보 및 시스템 표준화 등을 들 수 있다.
- ⑤ 물류활동의 효율화, 화물유통의 원활화, 수급의 합리화, 물류비 비중의 증대를 주요 목적으로 한다.

#### 30. 표준화된 파렛트를 사용하는 이유로 옳지 않은 것은?

- ① 운송장비의 적재효율성 제고

- ② 일관 파렛트화의 실현
- ③ 화물의 특성에 따른 다양한 파렛트의 보급
- ④ 물류와 관련한 인건비 및 운송비의 절감
- ⑤ 자동설비 등 장비와의 정합성 실현

#### 31. 물류포장재의 주재료인 골판지에 관한 설명으로 옳지 않은 것은?

- ① 골의 높이와 30cm당 골의 개수에 따라 A골, B골, C골 및 E골로 구분되며, 이 중에서 골의 높이가 제일 높고 골의 개수가 적은 것은 E골이다.
- ② 가공성이 양호하여 대량생산이 가능하며 단기납품, 다품종 소로트에도 대응할 수 있는 유연성이 있다.
- ③ C골은 제2차 세계대전 중 미국이 군사물자의 효율적 수송을 위한 목적으로 개발한 것이다.
- ④ 골 모양으로 성형된 골심지의 편면에 라이너 원지 1매를 붙인 것이 편면골판지이다.
- ⑤ 골 모양으로 성형된 골심지의 양면에 라이너를 붙인 것이 양면골판지이다.

#### 32. 물류비가 매출액의 10%를 차지하고 매출액이 100억원인 기업이 있다. 현재 이 기업의 이익은 매출액의 5%이다. 만일 이익을 현재 수준에서 10% 증가시키고자 할 경우에 매출액은 그대로 유지하면서 물류비를 줄이는 방법과 매출액을 증가시켜서 달성하는 방법이 있다. 물류비를 줄이는 방법에서 필요한 물류비 감소비율과 매출액을 증가시키는 방법에서 필요한 매출액 증가비율은 각각 얼마인가? (단, 두 가지 방법 모두에서 이익은 매출액의 5%인 것으로 가정한다)

- ① 5%, 5%                      ② 5%, 10%
- ③ 7.5%, 7.5%              ④ 10%, 5%
- ⑤ 10%, 10%

#### 33. 유통경로에 관한 설명으로 옳지 않은 것은?

- ① 생산에서 소비에 이르기까지 유통과정을 통합, 조정하여 하나의 통합된 체계를 유지하는 것을 수직적 유통경로시스템이라고 한다.
- ② 유통경로를 효율적으로 관리하기 위한 유통경로 설계과정은 '기업전략 결정→유통전략 결정→유통경로 결정→경로 구성원 선정'으로 나타난다.
- ③ 유통경로 결정의 이론적 접근 방법 중 '기능위양이론'은 중간상들이 경로활동을 연기하거나 투기적으로 재고를 유지하려는 이론을 의미한다.
- ④ 제품분류 관점의 유통경로 유형에는 소비재 유통경로와 산업재 유통경로가 있다.
- ⑤ 유통경로는 시간적, 장소적, 소유적 효용을 창출한다.

#### 34. 환경친화적 물류시스템 설계에 관한 설명으로 옳지 않은 것은?

- ① ISO 9001을 통하여 환경친화적 물류시스템과 관련된 방침, 목표 등을 설정하고 실행하는 것이다.
- ② 물류활동을 통하여 발생하는 폐기물의 양을 최소화하는 것이다.
- ③ 자원의 재사용, 재활용을 위해 필요한 적정프로세스를 실시할 수 있도록 물류시스템을 설계하여 부가가치를 창출한다.
- ④ 물류시스템 활동 중 발생하는 제품과 포장재 등의 폐기물을 역(逆)물류로 회수한다.
- ⑤ 물류시스템 설계는 과잉포장을 시정하고 용기의 표준화를 지향한다.

## 35. 물류 네트워크의 계획에 관한 설명으로 옳지 않은 것은?

- ① 물류 네트워크에서 노드(node)는 창고, 공장 등을 의미한다.
- ② 물류 네트워크에서 링크(link)는 제품의 이동경로를 의미한다.
- ③ 지역적으로 경제성장이 불균형하게 변하면 물류 네트워크를 다시 계획할 필요가 있다.
- ④ 고객서비스 수준이 높은 상태에서 유통비용은 서비스 수준에 둔감하다.
- ⑤ 조달 및 판매에 있어서 가격정책이 변경되면 물류 네트워크를 다시 계획할 필요가 있다.

## 36. 수직적 유통경로관리시스템(VMS : Vertical Marketing System)에 관한 설명으로 옳은 것은?

- ① 유통업체를 통제하기 위하여 제조업체가 주도권을 갖고 계열화하는 것을 후방통합(backward integration)이라고 하며, 자동차 제조회사에서 주로 이용한다.
- ② 제조업체 등과 같은 기업본부에서 계획된 프로그램에 의해 경로 구성원을 전문적으로 관리, 통제하는 경로를 말한다.
- ③ VMS의 유형 중 기업에서 가장 많이 이용하는 것은 관리형 VMS로 결속력이 강한 특징이 있다.
- ④ 공생적 마케팅이라고도 하며, 공동생산, 생산시설의 공동이용, 공동상품 및 상표 개발, 공동서비스 등을 통하여 이루어진다.
- ⑤ 급속하게 변화하는 시장의 욕구를 즉각 충족시킬 수 있고 표준화되지 않은 제품이나 서비스 시장에 효과적이다.

## 37. 물류표준화가 필요한 이유로 옳지 않은 것은?

- ① 운송수단의 단일화를 이루기 위해 필요하다.
- ② 물동량이 증가하는 상황에서 경제성을 확보하기 위해 필요하다.
- ③ 국제화 및 시장개방이라는 국제적 요구에 부응하기 위해 필요하다.
- ④ 대량의 물품을 신속하게 처리하기 위해 필요하다.
- ⑤ 물류의 기계화 및 자동화를 이루기 위해 필요하다.

## 38. 환경친화적인 물류관리를 위한 온실가스 감축 관리목록 작성시, 사업자는 직접 소유·통제하는 배출원으로부터 나오는 온실가스 정보를 직접배출과 간접배출로 구분할 수 있다. 다음 중 직접적인 온실가스 배출과 거리가 먼 것은?

- ① 전력, 스팀 등 사업자가 구매하여 배출한 온실가스 배출
- ② 차량, 선박, 항공기 등 이동수단의 연료 연소로 인한 이동 연소 배출
- ③ 공정시설의 화학적 생산활동으로 인한 공정 배출
- ④ 저장시설, 관의 파손 등에 의한 탈루 배출
- ⑤ 보일러, 난로 등 고정 설비에서의 연료 연소로 인한 고정 연소 배출

## 39. 물류표준화 방안 중 소프트웨어 부문의 표준화에 관한 설명으로 옳지 않은 것은?

- ① 전표의 크기, 양식, 기재내용 등의 데이터를 표준화하는 것이 필요하다.
- ② 용어사용의 혼돈을 방지하기 위하여 물류용어의 표준화가 필요하다.
- ③ 표준파렛트와의 정합성을 갖도록 트럭 적재함의 바닥높이, 폭, 길이 등의 표준화가 필요하다.

- ④ 낭비적인 작업과정의 제거를 위하여 거래조건 단순화, 규격화가 필요하다.
- ⑤ 포장치수의 표준화가 필요하다.

## 40. 물류공동화의 형태를 공유 유형에 따라 분류할 때, ㄱ~ㄷ에 해당되는 내용이 올바르게 연결된 것은?

- ㄱ. 주로 자동차, 가전제품, 기계류 등 동종대형 제조업체들이 공장과 물류센터 간에 공동수송하는 형태
- ㄴ. 다수의 동종 제조업체가 거래 도매상과 공동으로 정보와 물류를 공동화하려는 형태로 업계간 공동 VAN 등이 이에 해당
- ㄷ. 물류자회사가 마닌 특정 물류업체가 특정 화주에 전속하며 하청기업화하든지 혹은 파트너십으로 협력관계를 형성하는 형태

- ① ㄱ : 경쟁업체간의 공동화, ㄴ : 수직적 공동화, ㄷ : 화주와 물류업자의 파트너십
- ② ㄱ : 수평적 공동화, ㄴ : 경쟁업체간의 공동화, ㄷ : 화주와 물류업자의 파트너십
- ③ ㄱ : 경쟁업체간의 공동화, ㄴ : 수평적 공동화, ㄷ : 화주와 물류업자의 파트너십
- ④ ㄱ : 화주와 물류업자의 파트너십, ㄴ : 수평적 공동화, ㄷ : 경쟁업체간의 공동화
- ⑤ ㄱ : 화주와 물류업자의 파트너십, ㄴ : 물류기업간의 공동화, ㄷ : 수직적 공동화

## 2과목 : 화물수송론

## 41. 선박에 관한 설명으로 옳지 않은 것은?

- ① 선박은 크게 선체(hull), 기관(engine), 기기(machinery)로 구성되어 있다.
- ② 흘수(吃水)란 수면에서 선저의 최저부까지의 수직거리로서, 건현(乾舷)의 반대 개념이다.
- ③ 형폭은 선체의 제일 넓은 부분에서 추정된 프레임의 외판에서 외판까지의 수평거리를 의미한다.
- ④ 격벽은 수밀과 강도 유지를 위해 선창 내부를 수직으로 분리하는 구조물을 의미한다.
- ⑤ 전장(全長)은 만재흘수선상의 선수수선으로부터 타주의 선미수선까지의 수평거리로 선박의 길이는 이것을 사용한다.

## 42. 다음은 부정기선의 운송계약 중 무엇에 관한 설명인가?

일정기간 선박만을 용선하며 인적 및 물적 요소 일체를 용선자가 통제·부담하는 조건으로 운항의 전부에 걸친 관리계약

- ① Voyage Charter      ② Time Charter
- ③ Lump Sum Charter    ④ Net Term Charter
- ⑤ Bareboat Charter

## 43. 국내 철도화물의 운임체계에 관한 설명으로 옳지 않은 것은?

- ① 운송거리(km) x 운임률(운임/km) x 화물중량(톤)으로 산정한다.
- ② 일반화물의 최저기본운임은 화차표기하중톤수 100km에

해당하는 운임으로 한다.

- ㉓ 1km 미만의 거리와 1톤 미만의 일반화물은 실제 거리와 중량으로 계산한다.
- ㉔ 화물중량이 1량의 최저중량에 미달된 경우, 별도로 정한 중량을 적용한다.
- ㉕ 컨테이너화물의 최저기본운임은 규격별 컨테이너의 100km에 해당하는 운임으로 한다.

44. 배송계획 수립 시 설정되어야 할 기준에 관한 설명으로 옳은 것은?

- ① 시간기준 : 표준적재량의 작성 및 최저 주문 단위 설정
- ② 적재량기준 : 리드타임, 수주 시작 및 마감시간 설정
- ③ 루트기준 : 차량의 구성 및 주행에 대한 표준설정
- ㉑ 작업기준 : 상·하차방법의 표준과 납품방식 표준설정
- ⑤ 차량기준 : 배송지역 및 적재효율의 배송경로설정

45. 전용열차 종류에 따른 서비스 형태 중 다음 그림에 해당하는 것은?



- ① Y-Shuttle Train      ② Coupling & Sharing Train
- ③ Liner Train          ㉑ Block Train
- ⑤ Single-Wagon Train

46. 물류의 효율성을 평가하는 지표 중 “화물자동차의 적재능력 및 총 운행거리에 대한 통행당 톤·km의 합의 비율”은 어떤 항목에 해당하는가?

- ① 평균적재율          ㉑ 적재효율
- ③ 적재통행률          ④ 적재시간률
- ⑤ 적재거리율

47. 해상운송과 관련된 서류를 선적절차에 따라 순서대로 옳게 나열한 것은?

- ① S/R → S/O → M/R → D/O → B/L
- ② S/R → S/O → B/L → M/R → D/O
- ③ S/R → M/R → S/O → B/L → D/O
- ④ S/R → D/O → S/O → B/L → M/R
- ㉑ S/R → S/O → M/R → B/L → D/O

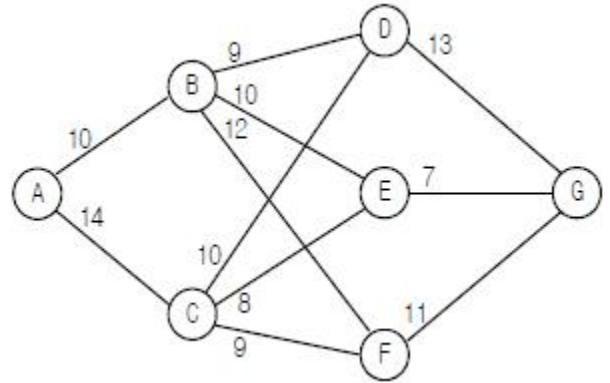
48. 화물 출발지와 도착지 간 거리가 A기업은 100km, B기업은 200km이며, 운송량은 A기업은 5톤, B기업은 1톤이다. 국내 운송 시 각 수단별 요금체계가 다음과 같을 때 A기업과 B 기업에 최소 운송비용 측면에서 가장 유리한 운송수단은? (단, 다른 조건은 동일함)

구분		화물자동차	철도	연안해송
단위	기본운임	200,000원	150,000원	100,000원
	톤·km당 추가운임	1,000원	900원	800원
톤·km당 부대비용		100원	300원	500원

- ① A, B 모두 화물자동차 운송이 저렴하다.

- ② A는 화물자동차가 저렴하고, B는 모든 수단이 동일하다.
- ㉓ A는 모든 수단이 동일하고, B는 연안해송이 저렴하다.
- ④ A, B 모두 철도운송이 저렴하다.
- ⑤ A는 연안해송, B는 철도운송이 저렴하다.

49. 다음 네트워크모형에서 출발지 A에서 도착지 G까지 최단경로의 산출거리는 얼마인가?



- ㉑ 27km                      ② 29km
- ③ 32km                      ④ 33km
- ⑤ 37km

50. 도로운송과 철도운송에 관한 설명으로 옳지 않은 것은?

- ① 도로운송은 단거리 운송에 적합하며, 문전에서 문전까지의 일관운송이 가능하다.
- ② 철도운송은 장거리 운송에 적합하며, 대량의 화물을 안전하게 운송할 수 있다.
- ③ 도로운송은 철도운송에 비하여 하역작업이 비교적 용이하고 직송될 수 있다.
- ④ 철도운송의 경우 거리가 장거리일수록 단위당 운송비가 낮아지는 경향이 있다.
- ㉑ 도로운송은 철도운송에 비하여 완결성이 부족하고 운임이 비탄력적이다.

51. 해운동맹에 관한 설명으로 옳지 않은 것은?

- ① 동맹은 가입 및 탈퇴의 자유 유무에 따라 개방동맹과 폐쇄동맹으로 분류된다.
- ② 가장 막강한 폐쇄동맹이었던 극동/구주운임동맹(FEFC)은 현재 해체되었다.
- ㉓ 동맹은 공동합의를 전제로 하기 때문에 시장환경 변화에 탄력적으로 대응할 수 있다.
- ④ 해운동맹은 운임에 중점을 두었기 때문에 운임동맹이라고도 한다.
- ⑤ 컨테이너화의 확산으로 운송서비스가 동질화되어 동맹선의 비교우위가 사실상 없어지게 되었다.

52. 복합물류터미널에 관한 설명으로 옳은 것은?

- ① 유통시설과 지원시설을 집단적으로 설치·육성하기 위하여 지정·개발하는 일단의 토지이다.
- ㉑ 2종류 이상의 운송수단 간의 연계운송을 할 수 있는 규모 및 시설을 갖춘 곳이다.
- ③ 물품을 제조업자가 산지에서 집화하여 보관, 가공 또는 포장하고 이를 수요자에게 배송하며, 관련 유통정보를 종합하여 분석처리하기 위한 시설이다.
- ④ 항만 또는 공항이 아닌 내륙시설로서 철도가 인입되어 있고 통관기능을 갖춘 대규모의 데포(depot)이다.

- ⑤ 유통업체가 각 업체의 집·배송센터를 대단위 단지에 집산화시킨 시설로서 다품종 소량품을 공급자로부터 집화하여 이를 환적, 분류, 보관, 재포장 등을 수행하는 곳이다.

53. 다음과 같은 운송조건의 수송료가 주어졌을 때 북서코너법을 이용하여 각 구간별로 운송량을 할당하고 이에 따른 총 수송비를 산출하면 얼마인가? (단, 괄호는 단위당 수송비용임)(단위 : 원, 박스)

물류 거점 공장	안성	동서울	대전	부산	광주	공급량
청주	(220)	(450)	(300)	(250)	(200)	1,000
달성	(300)	(700)	(250)	(150)	(350)	2,400
수원	(150)	(200)	(200)	(300)	(350)	500
수요량	100	1,300	700	900	900	3,900 3,900

- ① 925,000원                      ② 932,000원  
③ 1,232,000원                  ④ 1,295,000원  
⑤ 1,332,000원

54. 선박회사와 화주 간의 하역비를 부담하는 방식에 관한 설명으로 옳지 않은 것은?

- ① Liner Term은 화주가 선적비와 양하비 모두를 부담하는 방식이다.  
② Free in Term은 선박회사가 양하비를, 화주는 선적비만을 부담하는 방식이다.  
③ Free out Term은 선박회사가 선적비를, 화주는 양하비만을 부담하는 방식이다.  
④ Free in/out Term은 화주가 선적비와 양하비 모두를 부담하는 방식이다.  
⑤ Berth Term은 선박회사가 선적비와 양하비 모두를 부담하는 방식이다.

55. 화물자동차 운임의 결정 요소와 방식에 관한 설명으로 옳지 않은 것은?

- ① 업체 간 경쟁상황이나 수급상황에 따라 운임이 변동될 수 있다.  
② 1회 운송단위의 크기(Lot)가 커질수록 대형차량을 이용할 수 있어서 단위당 운임을 낮출 수 있다.  
③ 시간제 운임은 트럭의 크기와 운송거리로 결정한다.  
④ 중량화물이나 장척화물의 경우 할증운임을 부과할 수 있다.  
⑤ 변동비에 영향을 주는 요소는 유류비, 수리비, 타이어비 등이다.

56. 공동 수·배송시스템에 관한 설명으로 옳지 않은 것은?

- ① 고가의 첨단 물류설비를 공동구매하여 다수의 기업이 공동으로 사용함으로써 물류비용은 절감할 수 있으나, 물류 서비스 이용비용은 높아진다.  
② 공동 수·배송에 참여하는 운송기업은 표준화된 운송 프로세스가 있어야 한다.  
③ 기업 간 통합전산망 구축을 통한 출하작업의 시스템화로 수·배송 효율을 향상시킬 수 있다.  
④ 동일지역에 대한 중복 및 교차배송을 억제할 수 있다.

- ⑤ 화물의 집하 및 배송을 위한 필요차량의 감소로 교통혼잡을 방지할 수 있다.

57. 소화물운송 수요가 증가하고 있는 요인으로 가장 거리가 먼 것은?

- ① 다품종 소량 생산체제의 확산  
② 소비자 요구수준의 고도화  
③ 전자상거래의 발전  
④ 소비자 니즈(needs)의 표준화 및 동질화  
⑤ 물류전문기업의 성장

58. 포워딩(Forwarding) 업무 중 LCL화물을 집화하여 FCL화물로 만드는 업무는?

- ① Projection                      ② Combination  
③ Consolidation                  ④ Packaging  
⑤ Palletizing

59. 1일 이상 소요되는 운송이나 도시순회 운송에서 일정시간 동안 운행 후에 운전원을 교대하여 차량을 계속 운행시킴으로써 차량의 가동시간을 최대화하고 화물의 인도를 신속하게 하는 운송시스템은?

- ① 왕복운송시스템                      ② 셔틀운송시스템  
③ 환결(環結) 운송시스템              ④ 릴레이식 운송시스템  
⑤ 중간 환승시스템

60. 택배운송장의 역할과 중요성에 관한 설명으로 옳지 않은 것은?

- ① 배송 완료 후 배송여부 등에 대한 책임소재를 확인하는 증거서류 역할을 하게 된다.  
② 선불로 요금을 지불한 경우에는 운송장을 영수증으로 사용할 수 있다.  
③ 택배회사가 화물을 송하인으로부터 이상 없이 인수하였음을 증명하는 서류이다.  
④ 운송장에 인쇄된 바코드를 스캐닝함으로써 추적정보를 생성시켜 주는 역할을 하게 된다.  
⑤ 착불화물의 경우에는 운송장을 증빙으로 제시하여 수하인에게 요금을 청구하는 것은 불가능하다.

61. 공동 수·배송의 장점에 해당하지 않는 것은?

- ① 공동 수·배송은 참여기업의 운임부담을 경감할 수 있다.  
② 공동 수·배송은 참여기업에 대한 서비스 수준을 균등하게 유지할 수 있다.  
③ 다양한 거래처에 대한 공동 수·배송을 실시함으로써 물동량의 계절적 수요변동에 대한 차량운영의 탄력성을 확보할 수 있다.  
④ 참여기업에 대한 통합된 수·배송 KPI(Key Performance Indicator)를 제공할 수 있다.  
⑤ 공동 수·배송을 통해 물류센터 운영효율을 향상시킬 수 있으나 고정비에 대한 규모의 경제를 달성할 수 없다.

62. 다음 내용에 적합한 시설은?

본선 입항 전에 미리 입안된 선내 적치계획에 따라 선적예정 컨테이너를 순서대로 쌓아 두기 위한 곳으로, 컨테이너 터미널 운영에 있어 중심이 되는 중요한 장소이다.

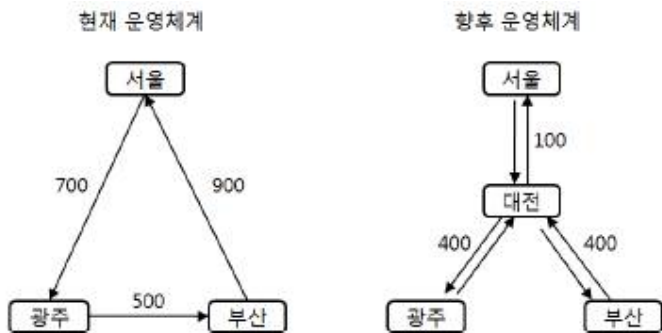


- ① 에이프런(Apron)
- ② 콘트롤 타워(Control Tower)
- ③ 마샬링야드(Marshalling Yard)
- ④ CFS(Container Freight Station)
- ⑤ 안벽(Quay)

63. 화물운송과 관련된 보안제도에 대한 설명으로 옳은 것은?

- ① CSI(Container Security Initiative)는 미국으로의 대량살상무기 등이 밀반입되는 것을 차단하기 위한 제도로 국내의 모든 무역항이 지정되어 있다.
- ② 24 Hours Rule은 CSI 제도의 보완조치로 미국행 컨테이너 화물을 수출하는 모든 운송인을 대상으로 선적 24시간 전에 적하목록을 신고하도록 하는 제도이다.
- ③ AEO(Authorized Economic Operator)는 세관에서 일정 자격을 갖춘 자에게 통관절차 간소화 등 혜택을 보장하는 제도로 국내에는 아직 도입되지 않고 있다.
- ④ 상용화주제는 세관이 화주 또는 항공화물대리점을 상용화주로 지정하고, 항공화물에 대한 보안검색을 생략할 수 있는 제도이다.
- ⑤ ISPS(International Ship & Port facility Security) Code는 세계관세기구에서 제정한 것으로 해상분야 보안강화를 위해 정부, 선사, 항만당국 등이 행하여야 하는 의무를 규정하고 있다.

64. 현재 A기업은 제품을 순회배송(서울→광주→부산→서울)하고 있으며, 배송당 1만개의 제품을 운송하고 있다. 향후 대전에 Hub물류센터를 구축하여 순회배송망(서울→대전→광주→대전→부산→대전→서울)을 구축할 예정이다. 이에 관한 설명으로 옳지 않은 것은? (단, 숫자는 제품 단위별 운송비(원)이며, 화살표는 이동방향임)



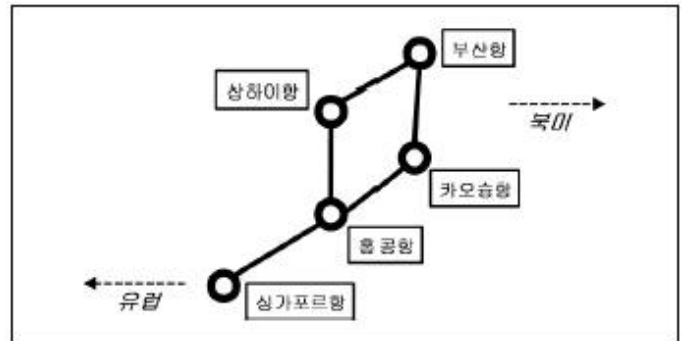
- ① 향후 서울→광주의 제품 단위별 운송비는 700원에서 500원으로 200원 절감된다.
- ② 현재 1회 순회배송 시 전체 운송비는 2,100만원이다.
- ③ 향후 부산→서울의 제품 단위별 운송비는 900원에서 500원으로 400원 절감된다.
- ④ 향후 광주→부산의 제품 단위별 운송비는 500원에서 800원으로 300원 증가한다.
- ⑤ 향후 1회 순회배송 시 전체 운송비는 1,900만원이 된다.

65. 항공운임요율에 관한 설명으로 옳은 것을 모두 고른 것은?

- ㄱ. 품목분류요율은 모든 품목에 적용되는 할인 및 할증요율이다.
- ㄴ. 기본요율은 화물 1건당 45kg 미만의 화물운송에 적용되는 요율이다.
- ㄷ. 중량단계별 할인요율은 중량이 낮아짐에 따라 요율을 낮게 적용하는 요율이다.
- ㄹ. 특정 품목할인요율은 항공운송을 미용할 가능성이 높은 품목에 대하여 낮은 요율을 적용하는 요율이다.

- ① ㄱ, ㄴ
- ② ㄱ, ㄷ
- ③ ㄴ, ㄷ
- ④ ㄴ, ㄹ
- ⑤ ㄷ, ㄹ

66. 아시아와 북미 또는 유럽을 연결하는 컨테이너 운송 서비스를 제공하는 선박회사의 특징을 모두 고른 것은?



- ㄱ. 일정한 항로를 운항 시간표에 따라 정기적으로 운항한다.
- ㄴ. 곡물, 원목, 철강 등 살화물을 주로 운송한다.
- ㄷ. 모선이 직접 기항하지 않는 항만에 대해서는 피더(feeder) 서비스를 제공한다.
- ㄹ. 운임변동이 심해 선물시장이 형성되어 있다.

- ① ㄱ, ㄴ
- ② ㄱ, ㄷ
- ③ ㄴ, ㄷ
- ④ ㄴ, ㄹ
- ⑤ ㄷ, ㄹ

67. 복합운송의 유형에 해당하지 않는 것은?

- ① Piggy-Back System
- ② Fishy-Back System
- ③ Land Bridge System
- ④ Hub and Spoke System
- ⑤ Sea and Air System

68. 파렛트 풀 시스템의 운영형태로서 개별기업이 파렛트를 보유하지 않고 일정기간 동안 임대하여 사용하는 방식은?

- ① 리스·렌탈 방식
- ② 교환방식
- ③ 교환·리스 병용방식
- ④ 대차결제방식
- ⑤ 전략적 제휴

69. 다음과 같은 조건이 있을 때 채트반(Chatban) 공식을 응용한 경쟁가능거리를 계산하면 얼마인가?



- 철도의 톤·km당 운송비 : 650원
- 톤당 철도 운송비와 하역비 : 119,000원
- 화물자동차의 톤·km당 운송비 : 1,500원

- ① 125km                      ② 140km  
 ③ 240km                      ④ 300km  
 ⑤ 325km

70. 항만운송관련사업에 해당하지 않는 것은?

- ① 항만용역업                  ② 물품공급업  
 ③ 선박관리업                  ④ 컨테이너수리업  
 ⑤ 선박급유업

71. 프레이트 포워드(Freight Forwarder)의 주요 업무에 해당하지 않는 것은?

- ① 통관 대행  
 ② 운송관련 서류의 작성  
 ③ 운송의 수배  
 ④ 선박의 운항스케줄에 따른 배선  
 ⑤ 화물의 집하, 혼재 및 배송

72. 유류비 절감과 수송효율 향상, 교통량 저감 등으로 기업물류비를 절감시켜 주며, 화물의 운송상태를 실시간으로 관리해주는 시스템은?

- ① CVO(Commercial Vehicle Operation)  
 ② VMS(Vanning Management System)  
 ③ WMS(Warehouse Management System)  
 ④ Track & Tracing System  
 ⑤ Routing System

73. 단위적재(Unit Load) 운송시스템에 관한 설명으로 옳지 않은 것은?

- ① 파렛트시스템은 단거리 운송에 적합하고 컨테이너시스템은 장거리 운송에 주로 이용되고 있다.  
 ② 컨테이너시스템은 수송용기로 개발되었기 때문에 수송수단 간의 중계를 원활하게 해주나 일관운송이 가능하지 않다.  
 ③ 파렛트시스템은 일반적으로 정육면체 또는 직육면체의 화물을 적재하기는 편리하지만, 분립제나 액체화물의 경우에는 적재가 곤란하다.  
 ④ 컨테이너시스템은 장척화물이나 초과중량 화물 등과 같이 컨테이너에 적입하기 곤란한 화물을 제외하고는 거의 모든 화물을 적입하여 운송할 수 있다.  
 ⑤ 파렛트시스템은 파렛트 운송 및 하역에 필요한 기기인 포크리프트, 파렛트 로더, 승강장치 등이 필요하다.

74. 철도운송의 운영효율을 증대하기 위한 방법에 해당하지 않는 것은?

- ① 열차의 장대화  
 ② 컨테이너의 대형화  
 ③ 철도운영기법의 과학화  
 ④ 철도경영의 합리화  
 ⑤ 철도운송의 현대화

75. 운송의 개념에 관한 설명으로 옳지 않은 것은?

- ① 재화와 용역을 효용가치가 높은 장소로부터 낮은 장소로

이동시키는 행위로 재화와 용역의 효용을 창출하는 활동이다.

- ② 생산자와 구매자 간을 원활히 결합함으로써 재화의 가치를 높이기 위한 재화의 공간적 이동행위를 말한다.  
 ③ 운송은 포장, 보관, 하역, 정보통신 등과 연계하여 물류관리의 합리화를 도모한다.  
 ④ 물류비 중 운송비가 가장 높은 비중을 차지하고 있다.  
 ⑤ 경제규모의 확대와 국제무역의 활성화로 인하여 운송의 대형화, 신속화, 안전화를 위한 지속적인 운송효율성인 추구하고 있다.

76. 항공운송의 특성에 관한 설명으로 옳지 않은 것은?

- ① 신속성을 요구하는 화주들에게는 타 운송수단에 비해 높은 운임에도 불구하고 활용된다.  
 ② 일반적으로 중량에 비해 고가품이거나 귀중품들이 많이 이용되고 있다.  
 ③ 장거리 지역을 단시간에 운송할 수 있으므로 재고비용이 높다.  
 ④ 해상운송과 연계한 해/공 복합운송체계를 구축할 수 있다.  
 ⑤ 화물의 중량, 부피 및 길이 등에 따라 운송의 제약이 심한 편이다.

77. 선박이 적재할 수 있는 화물의 최대중량을 의미하며 선박의 매매, 용선료 등의 기준이 되는 선박의 톤수는?

- ① 총톤수                      ② 순톤수  
 ③ 만재배수톤수              ④ 경화배수톤수  
 ⑤ 재화중량톤수

78. 국내의 철도운송에 관한 설명으로 옳지 않은 것은?

- ① 철도에 의한 경부간 컨테이너 화물운송은 주로 야간에 이루어진다.  
 ② 철도운송은 시간 절감과 수송력 제고를 위해 Block Train과 Double Stack Train을 운행하고 있다.  
 ③ 철도노선의 궤간은 폭에 따라 표준궤, 광궤, 협궤 등으로 구분되며, 이 중 우리나라에서는 표준궤를 이용하고 있다.  
 ④ 경부간 컨테이너 철도운송을 위해 의왕과 양산에 내륙컨테이너기지를 두고 있다.  
 ⑤ 국내 화물운송 시장에서 철도운송은 도로운송에 비하여 수송분담률이 낮다.

79. 다음은 어떠한 공동 수·배송시스템에 관한 설명인가?

정시루트 배송시스템으로 집배구역 내에서 차량의 효율적인 이용을 도모하기 위해 배송처의 거리, 수량, 지정시간, 도로상황 등을 감안하여 여러 곳의 배송처를 묶어서 정시에 정해진 루트로 배송하는 형태이다.

- ① 다이어그램(diagram)배송시스템  
 ② 스왑바디(swap body) 시스템  
 ③ 혼합배송시스템  
 ④ 납품대행시스템  
 ⑤ 크로스 도킹(cross-docking)시스템

80. 공급량 및 수요량 조건과 수송비용이 다음과 같을 때, 최소비용법(least cost method)을 이용할 경우의 전체 수송비용

은 얼마인가? (단위 : 원, kg)

구분	A	B	C	공급량
가	7 10	8 10	4 10	20
나	5 10	1 40	9 30	50
다	3 10	6 40	2 30	30
수요량	20	40	40	100 100

- ① 200원                      ② 220원  
③ 240원                      ④ 260원  
⑤ 280원

### 3과목 : 국제물류론

81. 미국의 2001년 9.11사건 이후 전 세계는 물류보안 및 안전을 강화하고 있다. 이와 관련이 없는 것은?

- ① ISO 14000                      ② C-TPAT  
③ SAFE Framework              ④ ISPS Code  
⑤ AEO

82. 선적항에서 3일 조출, 양륙항에서 5일 체선이 발생한 경우, 적양항별산(積楊港別算) 조건으로 계산 시 발생하는 조출료와 체선료는? (단, 조출료 US\$ 2,000/1일, 체선료 US\$ 4,000/1일)

- ① 조출료 US\$ 2,000, 체선료 US\$ 4,000  
② 조출료 US\$ 6,000, 체선료 US\$ 20,000  
③ 조출료 US\$ 12,000, 체선료 US\$ 10,000  
④ 조출료 US\$ 16,000, 체선료 US\$ 30,000  
⑤ 조출료 US\$ 20,000, 체선료 US\$ 10,000

83. 다음은 수입업자가 수입화물을 인수하기 위한 과정의 일부이다. ( )에 공통으로 들어갈 운송 서류의 명칭은?

“수하인은 수입화물을 인수하기 위해 ( )을/를 선사 또는 선박대리점에 요구한다. 이 서류를 발행하는 선사 또는 선박대리점은 사전에 제출된 적하목록과 화물의 품명, 수량, 중량, 화인 및 화물번호 등을 조회하고, 운임의 완납을 확인한 다음 선하증권과 상환으로 ( )을/를 교부한다.”

- ① Container Load Plan              ② Booking Note  
③ Dock Receipt                      ④ Mate's Receipt  
⑤ Delivery Order

84. 다음은 Federal Express가 사용하여 익일배송을 실현시킨 물류시스템에 대한 설명이다. 이 시스템에 해당하는 것은?

물품을 출발지에서 일정한 지역의 중심지에 보내면, 같은 시간대에 다른 곳에서 온 물품과 합류하여 최종 목적지별로 물품이 재분류된 후, 이를 싣고 온 비행기편으로 개별목적지로 출발하는 시스템이다.

- ① Road Feeder System  
② Hub and Spoke System  
③ Open Sky System  
④ Pull System  
⑤ Hybrid Combination System

85. 컨테이너의 길이를 기준으로 FEU는 TEU의 약 몇 배인가?

- ① 0.5배                      ② 2배  
③ 4배                      ④ 8배  
⑤ 16배

86. 다음 설명은 항공사의 부대서비스의 일종이다. 이에 해당하는 것은?

화물이 목적지 공항에 도착한 후 수하인에게 인도될 때까지의 제비용을 송하인이 부담할 경우 정확한 현지 비용을 산출하기 어렵다. 이때 항공사는 지정통관업자로 하여금 관세, 보관료 등 제비용을 선지급하게 한 후 송하인에게는 사후 정산하도록 하는 편의를 제공해 주기도 한다.

- ① Specific Commodity Rate  
② Cash on Delivery Service  
③ Bank Consignment  
④ Free House Delivery Service  
⑤ General Cargo Rate

87. 육류, 어류 등 냉동화물의 운송을 위한 컨테이너는?

- ① 드라이 컨테이너(Dry Container)  
② 탱크 컨테이너(Tank Container)  
③ 오픈탑 컨테이너(Open Top Container)  
④ 플랫 랙 컨테이너(Flat Rack Container)  
⑤ 리퍼 컨테이너(Reefer Container)

88. 다음 설명은 함부르크 규칙(1978)의 일부이다. ( )에 적합한 단어는?

( ) means any person by whom or in whose name or on whose behalf a contract of carriage of goods by sea has been concluded with a carrier, or any person by whom or in whose name or on whose behalf the goods are actually delivered to the carrier in relation to the contract of carriage by sea.

- ① Consignee                      ② Charterer  
③ Carrier                      ④ Shipowner  
⑤ Shipper

89. 극동 아시아를 출항하여 파나마 운하를 경유해서 미국 동안(東岸) 또는 걸프만 지역의 항까지 해상운송한 후 그 곳에서 미국의 내륙지역(중계지 경유 포함)까지 철도나 트럭으로 복합운송하는 방식은?

- ① MLB(Mini-Land Bridge)
- ② IPI(Interior Point Intermodal)
- ③ MBS(Micro Bridge Service)
- ④ RIPI(Reversed Interior Point Intermodal)
- ⑤ ALB(American Land Bridge)

90. 국제규칙의 제정순서를 올바르게 나열한 것은?

- ① UNCTAD/ICC Rules → Hague Visby Rules → Hamburg Rules → Hague Rules
- ② Hague Visby Rules → Hague Rules → UNCTAD/ICC Rules → Hamburg Rules
- ③ Hague Rules → Hague Visby Rules → Hamburg Rules → UNCTAD/ICC Rules
- ④ Hamburg Rules → UNCTAD/ICC Rules → Hague Rules → Hague Visby Rules
- ⑤ Hamburg Rules → Hague Rules → Hague Visby Rules → UNCTAD/ICC Rules

91. 컨테이너 안의 화물 수량이 선하증권 상에 기재된 내용과 달라 클레임이 제기될 경우를 대비하여 운송인이 이와 관련한 면책을 주장하기 위해 선하증권 상에 기재하는 문구는?

- ① Importer's Load & Count
- ② Shipper's Load & Count
- ③ Consignee's Load & Count
- ④ Said by Shipping Company's to Contain
- ⑤ Error and Omissions Excepted

92. 수입상이 대금을 지급하기 전에 운송서류를 인도받으면서 그 운송서류를 제공한 은행에게 약정된 기일에 수입화물에 관한 대금결제에 서약한 보증서 성격의 서류는?

- ① Trust Receipt      ② Letter of Guarantee
- ③ Letter of Indemnity      ④ Bill of Exchange
- ⑤ Commercial Invoice

93. 다음은 "GENCON C/P"의 일부이다. ( )안에 공통적으로 들어갈 용어로 옳은 것은?

The ( ) are to be responsible for loss of or damage to the goods for delay in delivery of the goods only in case the loss, damage or delay has been caused by personal want of due diligence on the part of the ( ) or their Manager to make the Vessel in all respects seaworthy and to secure that she is properly manned, equipped and supplied, or by the personal act or default of the ( ) or their Manager.

- ① Charterers      ② Shippers
- ③ Owners      ④ Consignees
- ⑤ Consignors

94. Hague Rules에 의한 선사(운송인)의 면책사항이 아닌 것은?

- ① Act of God
- ② Act of war
- ③ Act of public enemies
- ④ Riots and civil commotions
- ⑤ Make the ship seaworthy

95. 선박의 정박기간을 산정하는 방법이다. 이에 관한 설명으로 옳지 않은 것은?

- ① Running Laydays : 휴일이나 기후에 관계없이 하역의 개시부터 종기까지 소요된 모든 경과일수를 정박기간으로 산입하는 방법이다.
- ② Weather Working Days : 기후가 양호하여 하역이 가능한 실제 작업 일만을 정박기간에 산입하는 방법이다.
- ③ Customary Quick Dispatch : 해당 선주의 관습적 하역 능력에 따라 정박기간을 산입하는 방법이다.
- ④ WWD SHEX : 기후가 양호하여 하역이 가능한 실제 작업 일만을 정박기간에 산입하며, 일요일과 공휴일은 하역작업을 하더라도 보통 정박기간에 산입하지 않는 방법이다.
- ⑤ WWD SHEX UU : 기후가 양호하여 하역이 가능한 실제 작업 일만을 정박기간에 산입하며, 일요일과 공휴일은 하역작업을 하면 정박기간에 산입하고, 하역작업을 하지 않으면 정박기간에 산입하지 않는 방법이다.

96. 자동차를 수출입할 때 대량운송에 적합한 선박은?

- ① Ore Carrier      ② Coal Carrier
- ③ Car Carrier      ④ Log Carrier
- ⑤ Grain Carrier

97. 선적서류에 대한 설명 중 옳지 않은 것은?

- ① 항공화물운송장은 유가증권이다.
- ② 영사송장은 탈세, 외화도피 등을 방지하기 위해 사용된다.
- ③ 포장명세서에는 물품 명세, 단위별 중량, 화인, 일련번호 등이 기재된다.
- ④ 상업송장은 대금청구서의 역할을 하고 있다.
- ⑤ 적하목록은 선사(대리점)가 작성하는 적재화물의 명세표이다.

98. 국내에서 수입통관 시 관세징수를 위해 적용하는 환율은?

- ① 일람출급환어음매입율      ② 현찰매도율
- ③ 전신환매입율      ④ 과세환율
- ⑤ 현찰매입율

99. 다음은 컨테이너 화물운송에 관련된 국제협약에 관한 설명이다. 옳은 것만으로 묶인 것은?

- ㄱ. CCC는 컨테이너가 국경을 통과할 때 발생하는 관세 및 통관문제의 해결을 위해 제정된 협약이다.
- ㄴ. TIR은 컨테이너에 적입 및 봉인되어 운송되는 컨테이너 해상운송에 적용되는 협약이다.
- ㄷ. ITI는 육·해·공을 포함하는 국제운송에 관련된 통관협약이다.
- ㄹ. CSC는 컨테이너의 표준규격을 정한 협약이다.

- ① ㄱ, ㄴ                      ② ㄱ, ㄷ  
③ ㄴ, ㄷ                      ④ ㄴ, ㄹ  
⑤ ㄷ, ㄹ

100. 화물 1M/T(1,000kg)을 선창(船艙)에 적재할 때 화물과 화물, 화물과 선체와의 틈 및 화물 자체가 차지하는 전(全) 공간을 m<sup>3</sup>로 표시한 것은?

- ① 적하계수(stowage factor)  
② 건현표(freeboard mark)  
③ 태리프(tariff)  
④ 톤수(tonnage)  
⑤ 화인(shipping mark)

101. 선하증권(B/L)에 관한 설명 중 옳지 않은 것은?

- ① 무하자선하증권(Clean B/L)은 화물이 양호한 상태로 적재되어 증권면에 아무런 사고적요(remarks)가 없는 선하증권이다.
- ② 하자부선하증권(Foul B/L)은 선적된 화물의 포장, 수량 등에 하자가 있어 증권면에 사고적요(remarks)가 기재된 선하증권이다.
- ③ 기명식선하증권(Straight B/L)은 수하인란에 수하인의 이름이 기재된 선하증권이다.
- ④ 수취선하증권(Received B/L)은 수령한 화물을 본선에 선적한 후 발행한 선하증권이다.
- ⑤ 지시식선하증권(Order B/L)은 수하인란에 특정 수하인명이 기재되지 않고, 단순히 "to order", "to the order of xx Bank" 등으로 기재된 선하증권이다.

102. 관세법상 지정보세구역에 해당하는 것은?

- ① 보세건설장                      ② 지정장치장  
③ 보세공장                      ④ 보세전시장  
⑤ 보세판매장

103. 선박이 닻(anchor)을 내리고 접안을 위해 대기하는 수역은?

- ① 선회장                      ② 호안  
③ 묘박지                      ④ 잔교  
⑤ 안벽

104. 다음 설명 중 옳지 않은 것은?

- ① 항만(port) : 선박이 정박할 수 있는 내항으로 해륙운송의 중계지이며, 적재와 양륙 시설을 갖춘 산업활동의 장소
- ② 항해용선계약(voyage charter) : 10년 ~ 20년 장기에 걸쳐 체결되고 용선계약이 완료되면 선박의 소유권이 선주로부터 용선자에게 이전되는 계약

- ③ 해운동맹(shipping conference) : 두 개 이상의 정기선사가 특정항로에서 독립성을 유지하고 상호 간 이익을 증진시키기 위한 협정을 체결한 국제 해운 카르텔
- ④ 선급제도(ship's classification) : 정상적인 항해가 가능한 선박인지의 감항성(seaworthiness)에 대한 보다 객관적이고 전문적인 판단을 위하여 만든 제도
- ⑤ 편의치적선(flag of convenience) : 선주가 속한 국가의 엄격한 요구 조건과 의무 부과를 피하기 위해 다른 나라 국적을 취득한 선박

105. INCOTERMS 2000에서 매도인이 주운임(Main Carriage)을 지급하는 조건으로만 묶인 것은?

- ① CIF, CIP, CPT                      ② FCA, CIF, CPT  
③ FCA, FAS, FOB                      ④ FAS, FOB, CIF  
⑤ FCA, CPT, CIP

106. 다음 ( ) 안에 들어갈 정형무역거래조건(INCOTERMS 2000)에 대한 설명으로 옳지 않은 것은?

( ) means that the seller delivers when the goods are placed alongside the vessel at the named port of shipment. This means that the buyer has to bear all costs and risks of loss of or damage to the goods from that moment. This term requires the seller to clear the goods for export.

- ① 매도인은 물품을 지정된 선적항 본선의 선측에 인도한다.
- ② 매도인이 물품의 수출통관 절차를 이행할 것을 요구하는 조건이다.
- ③ 물품의 인도 이후, 매수인이 물품의 멸실 또는 손상의 모든 비용과 위험을 부담한다.
- ④ 자동차, 철도, 해상, 항공 등 모든 운송에 사용될 수 있다.
- ⑤ 매도인이 선적항에서 수출통관된 물품을 지정된 선박의 선측에 인도한다.

107. 다음 설명 중 ( ㄱ ) ~ ( ㄷ )에 들어갈 용어가 올바르게 나열된 것은?

추심에 의한 수출대금결제 중 D/A(Document Against Acceptance) 방식은 수출상이 수입상과의 매매계약에 따라 물품을 선적한 후 구비된 서류에 ( ㄱ )을 발행·첨부하며 자기 거래은행인 ( ㄴ )를 통하여 수입상의 거래은행인 ( ㄷ ) 앞으로 그 머슴대금의 추심을 의뢰함으로써 대금을 회수하는 것을 말한다.

- ① ㄱ : Sight Bill, ㄴ : Collecting Bank, ㄷ : Remitting Bank
- ② ㄱ : Sight Bill, ㄴ : Remitting Bank, ㄷ : Collecting Bank
- ③ ㄱ : Usance Bill, ㄴ : Remitting Bank, ㄷ : Issuing Bank
- ④ ㄱ : Usance Bill, ㄴ : Collecting Bank, ㄷ : Remitting Bank
- ⑤ ㄱ : Usance Bill, ㄴ : Remitting Bank, ㄷ : Collecting Bank

108. 극동아시아에서 유럽까지 시베리아 횡단 철도를 이용하는 복합운송 경로는?

- ① ALB                      ② IPI  
③ CLB                      ④ MLB  
⑤ SLB

109. 화환 신용장통일규칙(UCP 600) 내용의 일부이다. 다음 ( ) 에 들어갈 단어로 옳은 것은?

The words "to", "until", "till", "( )" and "between" when used to determine a period of shipment include the date or dates mentioned.

- ① after                      ② before  
③ prompt                      ④ from  
⑤ immediately

110. 정기선 해상운임의 할증료에 해당하지 않는 것은?

- ① Pivot Charge  
② Diversion Charge  
③ Peak Season Surcharge  
④ Bunker Adjustment Factor  
⑤ Currency Adjustment Factor

111. 항공화물의 무게가 20kg이고, 부피가 가로 90cm, 세로 50cm, 높이 40cm이다. 항공운임이 kg당 US\$ 4인 경우, 이 화물의 운임은? (단, 운임부과 중량 환산 기준 :  $6,000\text{cm}^3=1\text{kg}$ )

- ① US\$ 80                      ② US\$ 100  
③ US\$ 120                      ④ US\$ 140  
⑤ US\$ 200

112. INCOTERMS 2000의 CIF 조건과 DES 조건에 관한 설명으로 옳지 않은 것은?

- ① CIF 조건에서 물품에 대한 위험의 이전 시점은 선적항의 본선 난간을 통과한 때이다.  
② DES 조건은 해상운송 또는 내수로 운송에 사용되는 조건이다.  
③ CIF 조건에서 해상적하에 대한 피보험 이익은 매수인에게 귀속된다.  
④ DES 조건에서 물품에 대한 위험의 이전 시점은 목적항의 선박갑판 상에서 매수인의 임의 처분상태로 둔 때이다.  
⑤ CIF 조건에서 비용의 분기점은 위험의 이전 분기점과 같다.

113. 다음 ( ) 안에 들어갈 용어로 적합한 것은?

There is a ( ) act when, and only when, any extraordinary sacrifice or expenditure is intentionally and reasonably made or incurred for the common safety for the purpose of preserving from peril the property involved in a common maritime adventure.

- ① subrogation                      ② general average

- ③ abandonment                      ④ particular average  
⑤ with average

114. 수출상이 100상자의 LCL 화물을 부산항에서 암스테르담항으로 수출하고자 한다. 화물 1상자의 무게는 10kg이고, 부피는 가로 50cm, 세로 40cm, 높이 50cm이다. 화물의 Revenue Ton 당 운임은 US\$ 150이 적용된다. 이 때 화물의 해상운임은?

- ① US\$ 150                      ② US\$ 1,500  
③ US\$ 1,600                      ④ US\$ 1,650  
⑤ US\$ 3,300

115. 화주가 컨테이너 또는 트레일러를 대여받은 후 규정된 무료기간(Free Time) 내에 반환을 못 할 경우 운송업체에게 지불해야 하는 비용은?

- ① THC                      ② Wharfage  
③ Feeder Charge                      ④ FCL Allowance  
⑤ Detention Charge

116. 인공위성을 이용한 위치확인통신망으로 위성으로부터 전파를 수신하여 이동체의 위치를 파악하는 시스템은?

- ① EDI                      ② VAN  
③ TRS                      ④ GPS  
⑤ CALS

117. 관세법상 외국물품이 보세운송 될 수 없는 구간은?

- ① 개항 ↔ 보세구역  
② 보세구역 ↔ 세관관서  
③ 세관관서 ↔ 해양항만청  
④ 보세구역 ↔ 통관우체국  
⑤ 개항 ↔ 통관우체국

118. 해상적하보험(1982) ICC(C) 조건에서 담보되지 않는 위험은?

- ① 도난                      ② 침몰  
③ 좌초                      ④ 화재  
⑤ 충돌

119. 문장의 밑줄 친 부분의 해석이 잘못된 것은?

Where there is a ①constructive total loss the assured may either treat the loss as a ②partial loss or abandon ③the subject-matter insured to ④the insurer and treat the loss as if it were an ⑤actual total loss.

- ① 추정전손                      ② 분손  
③ 보험의 목적(물)                      ④ 피보험자  
⑤ 현실전손

120. 항해용선계약에서 화물량보다 실제 선적량이 적은 경우 용선자(charterer)인 화주가 그 부족분에 대해서도 지불하는 운임은?

- ① 선불운임(advanced freight)  
② 부적운임(dead freight)  
③ 선복운임(lump sum freight)

- ④ 반송운임(back freight)  
 ⑤ 후불운임(destination freight)

전자문제집 CBT PC 버전 : [www.comcbt.com](http://www.comcbt.com)

전자문제집 CBT 모바일 버전 : [m.comcbt.com](http://m.comcbt.com)

기출문제 및 해설집 다운로드 : [www.comcbt.com/x](http://www.comcbt.com/x)

#### 전자문제집 CBT란?

종이 문제집이 아닌 인터넷으로 문제를 풀고 자동으로 채점하며 모의고사, 오답 노트, 해설까지 제공하는 무료 기출문제 학습 프로그램으로 실제 시험에서 사용하는 OMR 형식의 CBT를 제공합니다.

PC 버전 및 모바일 버전 완벽 연동  
 교사용/학생용 관리기능도 제공합니다.

오답 및 오탈자가 수정된 최신 자료와 해설은 전자문제집 CBT에서 확인하세요.

1	2	3	4	5	6	7	8	9	10
②	④	④	⑤	④	④	④	②	①	②
11	12	13	14	15	16	17	18	19	20
⑤	③	⑤	④	⑤	②	③	②	①	③
21	22	23	24	25	26	27	28	29	30
⑤	⑤	④	②	⑤	⑤	⑤	②	⑤	③
31	32	33	34	35	36	37	38	39	40
①	②	③	①	④	②	①	①	③	③
41	42	43	44	45	46	47	48	49	50
⑤	⑤	③	④	④	②	⑤	③	①	⑤
51	52	53	54	55	56	57	58	59	60
③	②	⑤	①	③	①	④	③	④	⑤
61	62	63	64	65	66	67	68	69	70
⑤	③	②	⑤	④	②	④	①	②	③
71	72	73	74	75	76	77	78	79	80
④	①	②	②	①	③	⑤	②	①	④
81	82	83	84	85	86	87	88	89	90
①	②	⑤	②	②	④	⑤	⑤	④	③
91	92	93	94	95	96	97	98	99	100
②	①	③	⑤	③	③	①	④	②	①
101	102	103	104	105	106	107	108	109	110
④	②	③	②	①	④	⑤	⑤	④	①
111	112	113	114	115	116	117	118	119	120
③	⑤	②	②	⑤	④	③	①	④	②