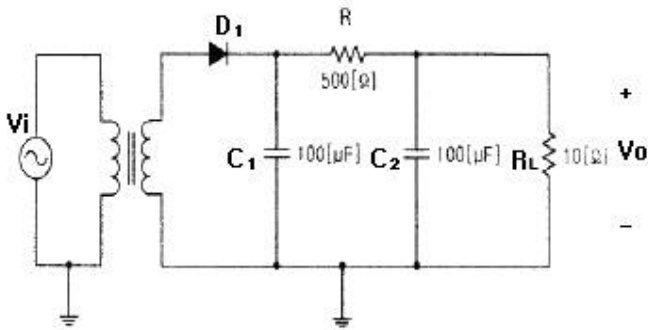


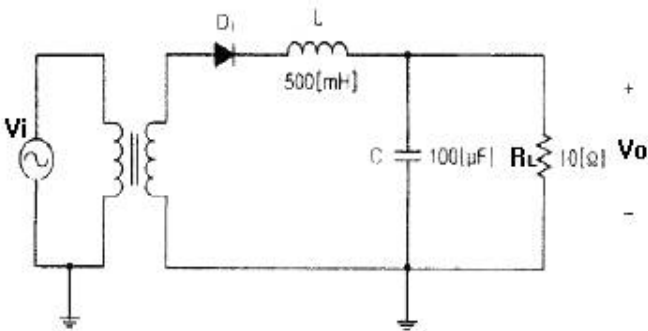
1과목 : 디지털 전자회로

1. 다음 중 아래의 변형된 π 형 평활회로에서 맥동률에 대한 설명으로 옳은 것은?



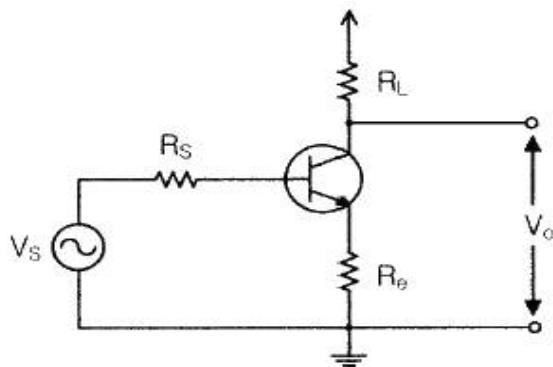
- ① C_1 에 비례한다. ② R_L 에 반비례한다.
③ R 에 비례한다. ④ 입력력전압이득에 반비례한다.

2. 다음의 L 입력형 평활회로에서 리플을 조절할 수 있는 요소가 아닌 것은? (단, f_i 는 전원주파수이다.)



- ① L ② C
③ R_L ④ f_i

3. 다음 그림의 회로에서 게환비(β)는 어떻게 되는가?

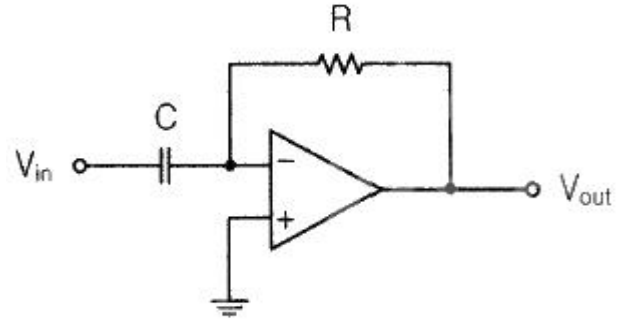


- ① $-R_L$ ② $-(R_E + R_L)$
③ $-(R_E R_L)$ ④ $-R_E$

4. 다음 중 연산 증폭기의 특성과 관련이 없는 것은?

- ① 높은 이득 ② 낮은 CMRR
③ 높은 입력 임피던스 ④ 낮은 출력 임피던스

5. 다음 회로의 명칭은?



- ① 연산 증폭 적분기 ② 연산 증폭 미분기
③ 연산 증폭 비교기 ④ 연산 증폭 발진기

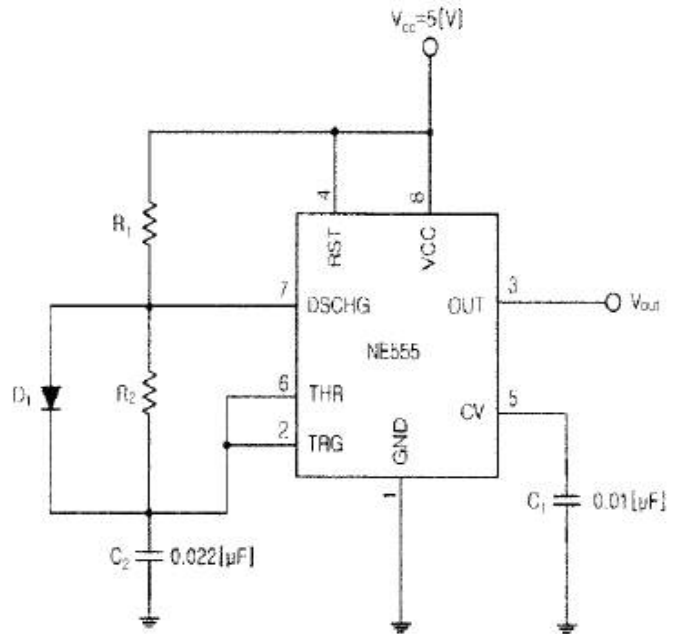
6. 전력 증폭기의 직류 입력이 60[V], 100[mA]이고, 효율이 90[%]이라면 부하에서의 출력 전력은?

- ① 1.8[W] ② 3.6[W]
③ 5.4[W] ④ 7.2[W]

7. 다음 중 저주파 발진회로로 적합한 것은?

- ① RC발진기 ② 수정발진기
③ 콜피츠발진기 ④ 하틀리발진기

8. 다음 회로에서 발진기의 출력(V_{out}) 듀티사이클을 50[%] 미만으로 만들기 위한 조건으로 알맞은 것은?



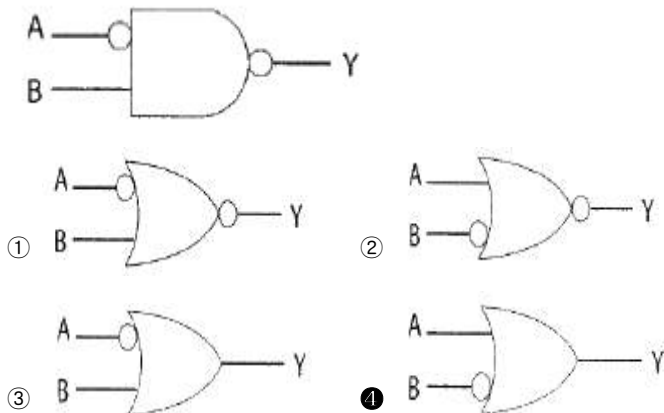
- ① $R_1 = R_2$ ② $R_1 > R_2$
③ $R_1 < R_2$ ④ $R_1 C_1 = R_2 C_2$

9. 다음 중 변복조에 대한 설명으로 옳은 것은?

- ① 반송파의 주파수가 높을수록 안테나의 크기가 커진다.
② 변조 과정의 정보 신호를 반송파, 낮은 주파수를 피변조파라 한다.
③ 수신측에서 정보를 갖는 신호를 추출하는 과정을 검파라고 한다.
④ 높은 주파수의 신호를 낮은 주파수로 이동시켜 전송하는 과정을 복조라고 한다.

10. 다음 중 베이스 변조회로에 대한 설명으로 틀린 것은?

- ① 변조에 필요한 전력이 비교적 적다.
 ② 출력에 불필요한 고조파가 생길 수 있다.
 ③ 변조회로의 트랜지스터를 C급으로 바이어스 한다.
 ④ 효율이 컬렉터 변조회로보다 적다.
11. 반송파 전력이 60[kW]인 경우 92[%]로 진폭 변조하였을 때 피변조파 전력은 약 얼마인가?
 ① 85.4[kW] ② 93.5[kW]
 ③ 122.8[kW] ④ 145.2[kW]
12. 다음 중 AM송신기에서 사용하는 변조기의 종류가 아닌 것은?
 ① 링변조기 ② 암스트롱변조기
 ③ 평행변조기 ④ 제곱변조기
13. RC 직렬회로에서 $R=500[k\Omega]$, $C=2[\mu F]$ 이다 C의 양단이 출력이고 입력단에 20[V]를 인가하였다. 입력을 인가한 시점부터 출력이 12.64[V]가 되는 시간은?
 ① 10[msec] ② 20[msec]
 ③ 1[sec] ④ 2[sec]
14. 다음 중 1개의 안정 상태를 가지며, 외부 트리거 펄스에 의해 이 상태에서 벗어 난 후 회로정수에 의해 일정 시간이 경과했을 때 다시 처음의 안정 상태로 되돌아가는 스위칭 펄스 회로는?
 ① 쌍안정 ② 단안정
 ③ 비안정 ④ 쌍단극성
15. 그레이코드 1100을 10 진수로 바르게 변환한 것은 다음 중 어느 것인가?
 ① 6 ② 7
 ③ 8 ④ 9
16. 다음 중 논리게산식이 틀린 것은?
 ① $A+1=A$ ② $A+A=A$
 ③ $A \cdot A=A$ ④ $A+A \cdot B=A$
17. 다음 그림과 같은 게이트는?



18. 3×8 디코더의 입력 A, B, C의 값이 110일 때 출력 $Y_7Y_6Y_5Y_4Y_3Y_2Y_1Y_0$ 를 바르게 나타낸 것은?
 ① 0 1 0 0 0 0 0 0 ② 0 0 1 0 0 0 0 0
 ③ 0 1 1 0 0 0 0 0 ④ 0 1 0 0 0 1 1 0

19. 다음 2×4 디코더의 진리표에 대한 논리식으로

입력		출력			
A	B	W	X	Y	Z
0	0	0	0	0	1
0	1	0	0	1	0
1	0	0	1	0	0
1	1	1	0	0	0

- ① $Z = \overline{AB}$ ② $Z = \overline{A\overline{B}}$
 ③ $Z = A\overline{B}$ ④ $Z = AB$
20. 응용 논리 회로의 설계에 사용되는 PLA(Programmed Logic Array) 내부는 어떤 논리 소자의 Array로 구성되어 있는가?
 ① And gate 와 Nand gate array
 ② Or gate 와 Nor gate array
 ③ Not gate 와 Buffer gate array
 ④ And gate 와 Or gate array

2과목 : 방송통신 기기

21. 다음 중 연주소의 기계설비에 해당하지 않는 것은?
 ① 송신기 ② 텔레비전 주조정실
 ③ 텔레비전 스튜디오 ④ 스튜디오 부조정실
22. 다음 중 통신위성을 중계기로 이용하는 TV 뉴스 취재 시스템은?
 ① ENG ② CG
 ③ SNG ④ EPG
23. 영상프로그램 제작에 기본적으로 사용되는 영상스위처에 포함되어 있는 Down Stream Keyer의 역할은?
 ① 스위처 최종단에서 송출되는 영상신호에 문자나 도형을 중첩시키는 기능
 ② 화면 뒤집기 등 영상 effect를 고려한 기능
 ③ 스위처에서 각종 영상소재를 선택할 수 있도록 하는 기능
 ④ 스위처에 입력되어 있는 각종 영상소재를 선택하여 사전에 영상소재를 점검할 수 있는 기능
24. 방송의 전송채널의 특성을 잘못 설명한 것은?
 ① 왜곡(Distortion)이란 수신신호가 수시로 변동하는 현상이다.
 ② 간섭은 희망신호와 유사한 형태의 신호이나 원하지 않는 간섭신호가 희망 신호 수신기에 인가되어 주파수 간섭을 일으키는 것을 말한다.
 ③ 잡음이란 시스템의 내외에서 자연적인 원인으로부터 발생하는 불규칙하고 예측할 수 있는 전기적 신호를 말한다.
 ④ 누화는 케이블에 의한 신호 전송시 서로 다른 전송로 상의 신호가 정전 결함, 전자기결합 등 전기적 결함에 의하여 다른 회선에 영향을 주는 현상이다.
25. 다음 중 디지털 변조방식이 아닌 것은?

- ① 진폭 편이 키잉(ASK) ② 주파수 편이 키잉(FSK)
 ③ 직교 진폭 변조(QAM) ④ 진폭 변조(AM)
26. 100[MHz]의 반송파를 최대 주파수 편이 60[kHz]로 하고 10[kHz]의 신호파 주파수로 FM 변조 하였다. 변조 지수는?
 ① 4 ② 6
 ③ 8 ④ 10
27. FM 방식의 성능지수(출력 SNR/입력 SNR)에 대한 다음 설명 중 옳지 않은 것은?
 ① FM방식 성능지수는 동일한 변조신호 주파수에 대해서 최대 주파수 편이가 클수록 증가한다.
 ② FM방식 성능지수는 전송 대역폭 내에서 주파수가 높을수록 낮아진다.
 ③ FM방식 성능지수는 변조지수가 0.58 이면 변조도가 100[%]인 AM방식의 성능지수와 거의 같다.
 ④ FM방식 성능지수는 변조지수의 제곱에 반비례한다.
28. 우리나라의 지상파 HD디지털 TV 방송방식은?
 ① ATSC(Advanced Television Systems Committee)
 ② DVB-T(Digital Video Broadcasting-Terrestrial)
 ③ OFDM(Orthogonal Frequency Division Multiplexing)
 ④ BST-OFDM(Band Segmented Transmission-OFDM)
29. 방송용 아날로그 VTR의 불균일한 회전에 의해 발생하는 컬러 부반송파 주파수의 변화를 제거하여 표준 신호를 만들기 위한 장치는?
 ① DVE ② FS
 ③ TBC ④ CCU
30. 아날로그 컬러 TV에서 NTSC 방식의 수평선은 525라인으로 구성되어 있다. 수평주사 주파수는?
 ① 15,750[Hz] ② 12,750[Hz]
 ③ 31.5[kHz] ④ 60[Hz]
31. 특성 임피던스 $Z_1=50[\Omega]$ 의 선로에 부하 저항으로 75[Ω]을 연결한 경우 반사계수(Reflection Coefficient)는 얼마인가?
 ① 0.2 ② 0.4
 ③ 0.5 ④ 0.6
32. 다음 중 SNG 전송망에 대한 설명으로 틀린 것은?
 ① 장소에 별 제약 없이 신속한 통신망 구성이 가능하다.
 ② 광역성이 있으며 동시전송이 가능하다.
 ③ 전송신호 압축으로 인하여 약간의 전송지연이 발생한다.
 ④ 폭우나 구름이 많은 경우에도 통신장애 없이 안정적인 전송이 가능하다.
33. 다음 사항 중 위성에 관한 사항으로 틀린 것은?
 ① 정지 위성통신 시스템은 약 36,000[km] 궤도상에 위치한다.
 ② 하나의 정지궤도 위성은 지구표면의 약 42.4[%]를 커버한다.
 ③ 소형저궤도 위성은 20[GHz] 이상의 주파수대로 구성된다.
 ④ 소형저궤도 위성은 메시지전송, 위치정보 서비스등의 비음성 서비스를 주로 한다.

34. NTSC 영상신호의 레벨을 규정한 수치가 아닌 것은?
 ① 전체진폭 : 1[Vp_p] ② 영상신호 : 0.714[V]
 ③ 동기신호 : 0.286[V] ④ 버스트신호 : 0.572[V]
35. 위성통신에서 사용되는 다원접속 방식 중 지구국이 증가해도 회선 효율이 양호하고 프레임 내의 특정시간(Time Slot)을 각 지구국에 할당함으로써 지구국 상호간에 혼신 없이 통신이 가능한 방식은?
 ① TDMA ② SDMA
 ③ FDMA ④ CDMA
36. 다음 중 위성중계기의 텔레메트리, 코멘드, TC&R계의 설명으로 틀린 것은?
 ① 위성의 발사, 변천 궤도 및 위성의 수명 기간동안 위성체의 모든 운용에 액세스를 제공
 ② TC&R계는 코멘드 링크를 이용하여 신호를 송수신
 ③ 코멘드는 위성체 내부 각 부위의 상태데이터를 수집하여 지상 관제소로 전송
 ④ 위성의 운용유지에 결정적인 명령을 송수신하므로 코멘드 시큐리티가 부가됨
37. 영상신호의 색신호 성분을 복조하여 그 위상과 진폭을 브라운관상에 벡터로 표시하는 것은?
 ① 마스터 모니터 ② 벡터스코프
 ③ 파형 모니터 ④ 오실로스코프
38. 다음 중 SD급 디지털 텔레비전에서 휘도신호의 샘플링주파수는?
 ① 2.25[MHz] ② 5[MHz]
 ③ 6.75[MHz] ④ 13.5[MHz]
39. 다음 중 근접효과(Proximity Effect)에 대한 설명으로 옳은 것은?
 ① 마이크는 음원에 가까이 할수록 좋다.
 ② 음원에 가까운 마이크는 고음에 비해 저음이 증가한다.
 ③ 2개 이상의 마이크를 쓸 때는 가까이 놓는 게 좋다.
 ④ 마이크는 음원과 거리와는 무관하다.
40. 다음 중 음성신호레벨의 모니터링에 사용되는 VU미터의 특성이 아닌 것은?
 ① 실제 음량과 가장 근사한 지시치를 제공한다.
 ② -6VU의 위치는 50[%] 지점과 같다.
 ③ 음악 녹음 등의 경우에 과녹음 방지용으로 적합하다.
 ④ 일종의 전압계이다.

3과목 : 방송미디어 개론

41. 영상신호계에서 색상에 대한 구분은 무엇으로 표시되는가?
 ① 색신호의 진폭 ② 색신호의 위상
 ③ 색신호의 주파수 ④ 색신호의진폭, 주파수, 위상
42. 국내 ATSC 디지털방송에서 사용되는 변조방식은?
 ① 잔류측파대방식 ② 상측파대방식
 ③ 하측파대방식 ④ 양측파대방식

43. 다음 중 AM과 비교하여 FM 통신방식의 특징이 아닌 것은?

- ① S/N 비가 좋다.
- ② 송신기의 효율을 높일 수 있고, 일그러짐이 적다.
- ③ 혼신 방해를 적게 받는다.
- ④ 주파수 대역폭이 AM보다 작다.

44. TV영상신호 분석에 사용되는 Vector Scope의 기능은?

- ① 영상신호의 휘도 채도의 크기를 알 수 있는 측정기
- ② 영상신호를 140 단계로 나누어 표시하는 측정기
- ③ 영상신호의 색상과 채도를 볼 수 있는 측정기
- ④ 동기신호의 크기가 정확한지를 알 수 있는 측정기

45. NTSC TV 방식에서 TV 화면 하나를 만들기 위해서는 1초에 몇 개의 주사선이 필요한가?

- ① 525개
- ② 5,250개
- ③ 10,500개
- ④ 15,750개

46. 다음 중 WAV에 대한 설명으로 적합하지 않은 것은?

- ① 다양한 소리를 쉽게 디지털화할 수 있다.
- ② 컴퓨터와 전자악기 간의 통일규약이다.
- ③ Windows의 각종 효과음이 WAV 형식으로 구성된다.
- ④ 음의 크기가 기록되어 파일의 용량이 커질 수 있다.

47. 우리나라의 지상파 DMB 전송 시스템의 1개 사업자 블록 대역폭에서 1,536개의 OFDM Sub carrier로 전송을 한다. 이때 각 Sub carrier의 간격은?

- ① 1[kHz]
- ② 1.25[kHz]
- ③ 2[kHz]
- ④ 10[kHz]

48. 다음 중 평면상의 화상픽셀 정보를 주파수 차원으로 변환하는 기법으로 적절한 것은?

- ① Subsampling
- ② DCT
- ③ Delta frame
- ④ Motion estimation

49. 디지털 TV나 DVD 등에서 대사나 설명을 화면에 자막으로 표시해 주는 기능으로 사용자가 기능을 선택한 경우에만 화면에 나타나는 자막 방식은?

- ① burned-in caption
- ② open caption
- ③ closed caption
- ④ hardcoded caption

50. 뉴미디어 분류체계 중 방송계에 포함되지 않는 매체는?

- ① AM 스테레오방송
- ② FM 다중방송
- ③ CATV
- ④ 영상전화

51. FM 라디오 방송의 음성신호의 변조주파수 상한은?

- ① 9[kHz]
- ② 15[kHz]
- ③ 20[kHz]
- ④ 200[kHz]

52. FM 스테레오 수신기의 특징이 아닌 것은?

- ① 수신 주파수 대역폭이 넓다.
- ② 프리앰파시스 회로가 있다.
- ③ 주파수 변별회로가 있다.
- ④ 스킵 회로가 사용된다.

53. 다양한 네트워크 및 장치에 있는 모든 멀티미디어 자원을 효율적으로 생성, 전송, 거래할 수 있도록 하기 위한 표준 프레임워크를 제공하는 표준은?

- ① MPEG-2
- ② MPEG-4
- ③ MPEG-7
- ④ MPEG-21

54. 인터넷 시스템에서 송신자가 지정된 몇 개의 수신 호스트에게 데이터를 전송하는 방식은?

- ① 푸시(Push) 기술
- ② 스트리밍(Streaming) 기술
- ③ 유니 캐스트(Unicast) 기술
- ④ 멀티 캐스트(Multicast) 기술

55. 음성방송방식 중에서 반송파성분과 음성신호의 크기를 변조하여 상하의 양측파대를 전송하는 방식은?

- ① DSB - AM 방식
- ② SSB - AM 방식
- ③ 모노포닉(Monophonic) 변조방식
- ④ 2채널 스테레오방식

56. 다음 중 광섬유의 특성으로 볼 수 없는 것은?

- ① 손실이 적다.
- ② 대역폭이 좁다.
- ③ 가늘고 가볍다.
- ④ 비전도성이다.

57. 다음 중 JPEG 압축기법에서 지원하지 않는 알고리즘은?

- ① 순차적 부호화(Sequential Encoding)
- ② 점진적 부호화(Progressive Encoding)
- ③ 움직임 추정 부호화(Motion Estimation Encoding)
- ④ 계층적 부호화(Hierarchical Encoding)

58. 우리나라의 지상파 HD 디지털 TV방송에 사용되는 전송방식은?

- ① COFDM 방식
- ② 8-VSB 방식
- ③ BST-OFDM 방식
- ④ CDMA 방식

59. B-ISDN은 광대역 종합정보통신망으로 기존의 N-ISDN에서 제공된 협대역종합정보서비스와 영상정보등의 광대역 종합정보서비스를 하나의 통신망에서 제공할 수 있는 서비스를 말한다. 다음 중 B-ISDN 설명으로 틀린 것은?

- ① 신호형태는 디지털망이다.
- ② 음성, 데이터 영상등의 광대역 신호를 주고 받을 수 있다.
- ③ ATM 교환방식을 적용한다.
- ④ 패킷 프레임단위로 교환한다.

60. 다음은 이더넷(Ethernet)에 접속되어 있는 IPTV 장치의 프로토콜 구조이다. (가)에 적합한 프로토콜은?

비디오 스트림
RTP
(가)
IP
이더넷 프로토콜

- ① UDP
- ② TCP

③ MAC

④ H.264

4과목 : 전자계산기 일반 및 방송설비기준

61. 프로세서의 제어 장치에 관한 설명으로 틀린 것은?

- ① 순서논리회로에 의한 고정 배선 방식과 마이크로프로그램 방식이 있다.
- ② 마이크로프로그램 방식이 고정 배선 방식보다 속도가 빠르다.
- ③ 고정 배선 방식은 부품의 수는 최대화 된다.
- ④ 마이크로프로그램 방식에서는 제어 메모리가 필요하다.

62. 다음 중 CPU의 상태를 나타내는 플래그(Flag)가 아닌 것은?

- ① 패리티(Parity) 플래그
- ② 사인(Sign) 플래그
- ③ 트랩(Trap) 플래그
- ④ 제로(Zero) 플래그

63. 10진수 20에 대해 2진법, 8진법 및 16진법의 표현으로 옳은 것은?

- ① 10010, 23, 13
- ② 10010, 24, 14
- ③ 10100, 23, 13
- ④ 10100, 24, 14

64. 다음 문장의 빈칸에 들어갈 용어로 적합한 것은?

(1)는 데이터 수신 시 데이터 중에서 발생한 1비트의 오류를 검출하고 교정까지 가능한 코드로서, 1비트의 오류를 교정하기 위하여 여분으로 BCD 코드에 (2)비트를 추가해야 하며, 2비트 이상의 오류를 교정하기 위해 더 많은 여분의 비트를 추가해야 한다.

- ① (1) : 3초과 코드, (2) : 2
- ② (1) : 그레이 코드, (2) : 3
- ③ (1) : 해밍 코드, (2) : 3
- ④ (1) : 패리티 체크 코드, (2) : 2

65. 커널을 메모리에 로드하여 실행하는 대신 플래시에서 직접 수행하고 임베디드 시스템의 제한된 메모리 자원을 극복하기 위한 기술을 무엇이라 하는가?

- ① 부팅지원 기술
- ② XIP(eXecution-In-Place) 기술
- ③ 저전력 지원 기술
- ④ 자원관리 기술

66. 다음 페이지 관리 기법 중 각 페이지 프레임에 카운터를 두어 참조된 횟수를 유지시켜 가장 적은 수를 가진 페이지 프레임을 교체하는 방법은?

- ① LFU 알고리즘
- ② 2차 기회 알고리즘
- ③ LRU 알고리즘
- ④ FIFO 알고리즘

67. 다음 응용 소프트웨어 중 성격이 다른 소프트웨어는?

- ① WINZIP
- ② WINARJ
- ③ ALZIP
- ④ WF_FTP

68. 다음 중 컴퓨터가 중간 변환 과정 없이 직접 이해할 수 있는 언어는 무엇인가?

- ① 기계어
- ② 어셈블리어
- ③ ALGOL
- ④ PL/1

69. 다음 중 기억공간의 효율화를 위해 단편화된 가용공간을 모아 하나의 큰 가용공간으로 만들어 메모리를 반납하는 것은?

- ① Address Mapping
- ② Virtual Address Space
- ③ Garbage Collection
- ④ Time Slice

70. 논리식 $Y = \overline{(A + A\overline{B})}$ 를 간략화하면?

- ① $Y = A\overline{B}$
- ② $Y = \overline{A}$
- ③ $Y = 1$
- ④ $Y = AB$

71. 방송법 제8조에 따른 주식 또는 지분의 소유제한에 포함되는 특수관계자(본인이 개인일 경우에 한한다)의 범위에 해당되지 않는 것은?

- ① 배우자(사실상의 혼인관계에 있는 자를 포함한다)
- ② 6촌 이내의 혈족
- ③ 4촌 이내의 인척
- ④ 본인이 단독으로 100분의 30이하를 출자한 법인

72. 방송채널사용사업자가 승인유효기간 만료 후 계속 방송을 행하고자 하는 때 어떤 절차를 받아야 하는가?

- ① 과학기술정보통신부장관 또는 방송통신위원회의 재허가
- ② 과학기술정보통신부장관 또는 방송통신위원회의 재등록
- ③ 과학기술정보통신부장관 또는 방송통신위원회의 재허가 추천
- ④ 과학기술정보통신부장관 또는 방송통신위원회의 재승인

73. 다음 중 방송법상 방송의 공정성과 공익성에 대한 내용이 아닌 것은?

- ① 방송에 의한 보도는 공정하고 객관적이어야 한다.
- ② 방송은 타인의 명예를 훼손하여서는 안 된다.
- ③ 방송은 국민의 윤리적, 정서적 감정을 존중하여야 한다.
- ④ 방송은 국민의 알권리와 표현의 자유를 보호, 신장하여야 한다.

74. 다음 중 방송분쟁조정위원회의 심의사항이라고 볼 수 없는 것은?

- ① 방송프로그램의 공급 및 수급과 관련된 분쟁 조정
- ② 방송구역과 관련된 분쟁 조정
- ③ 중계방송권 등 재산권적 이해와 관련된 분쟁 조정
- ④ 방송사업자의 개별협찬고지에 관련된 분쟁 조정

75. 다음 중 방송편성의 자유와 독립의 내용으로 가장 옳은 것은?

- ① 누구든지 방송편성에 관하여 방송법 또는 다른 법률에 의하여 규제나 간섭이 가능하다.
- ② 방송사업자는 방송편성 책임자를 선임하고, 그 성명을 방송시간 내에 매일 2회 이상 공표하여야 한다.
- ③ 방송편성의 자유와 독립은 보장 된다.
- ④ 방송은 민주적 기본 질서를 존중하여야 한다.

76. 다음 중 방송통신심의위원회의 심의규정에 포함되어야 할 사항이 아닌 것은?

- ① 민족문화의 창달과 민족의 주체성 함양에 관한 사항
- ② 건전한 여가생활의 보호와 방송심의활동에 관한 사항

- ③ 헌법의 민주적 기본질서의 유지와 인권존중에 관한 사항
- ④ 보도·논평의 공정성·공공성에 관한 사항

77. 음악유선방송사업자가 사용할 수 있는 주파수대역의 채널간격은?

- ① 100[kHz]
- ② 200[kHz]
- ③ 300[kHz]
- ④ 400[kHz]

78. 다음 중 중파(AM)방송용 무선설비의 기술기준에서 변조도 및 변조방식에 대한 설명으로 틀린 것은?

- ① 모노포닉방송을 행하는 송신장치 등은 적어도 90[%]까지 직선적으로 변조할 수 있을 것
- ② 스테레오포닉방송을 행하는 송신장치 등은 동일한 좌측 신호와 우측신호를 합한 신호에 따라 적어도 95[%]까지 직선적으로 변조할 수 있을 것
- ③ 모노포닉 방송을 위한 변조는 진폭변조방식으로 할 것
- ④ 스테레오포닉방송을 위한 변조는 직교진폭변조방식으로 할 것

79. 공동주택에 설치하는 설비에 해당되는 것은?

- ① 중파라디오방송 공동수신안테나
- ② 에프엠(FM)라디오방송 공동수신안테나
- ③ 종합유선방송의 구내전송선로설비
- ④ 라디오유선방송 공동수신설비

80. 방송 공동수신 안테나 시설에서 증폭기에 요구되는 기준이 아닌 것은?

- ① 텔레비전방송신호를 균일하게 증폭할 수 있을 것
- ② 공급되는 전원을 수동으로 연결 또는 차단할 수 있을 것
- ③ 수동으로 출력신호의 세기를 조정할 수 있을 것
- ④ 주파수를 임의로 변환시킬 수 있을 것

전자문제집 CBT PC 버전 : www.comcbt.com

전자문제집 CBT 모바일 버전 : m.comcbt.com

기출문제 및 해설집 다운로드 : www.comcbt.com/x

전자문제집 CBT란?

종이 문제집이 아닌 인터넷으로 문제를 풀고 자동으로 채점하며 모의고사, 오답 노트, 해설까지 제공하는 무료 기출문제 학습 프로그램으로 실제 시험에서 사용하는 OMR 형식의 CBT를 제공합니다.

PC 버전 및 모바일 버전 완벽 연동

교사용/학생용 관리기능도 제공합니다.

오답 및 오탈자가 수정된 최신 자료와 해설은 전자문제집 CBT에서 확인하세요.

1	2	3	4	5	6	7	8	9	10
②	③	④	②	②	③	①	③	③	③
11	12	13	14	15	16	17	18	19	20
①	②	③	②	③	①	④	①	②	④
21	22	23	24	25	26	27	28	29	30
①	③	①	①	④	②	④	①	③	①
31	32	33	34	35	36	37	38	39	40
①	④	③	④	①	③	②	④	②	③
41	42	43	44	45	46	47	48	49	50
②	①	④	③	④	②	①	②	③	④
51	52	53	54	55	56	57	58	59	60
②	②	④	④	①	②	③	②	④	①
61	62	63	64	65	66	67	68	69	70
②	③	④	③	②	①	④	①	③	②
71	72	73	74	75	76	77	78	79	80
④	④	②	④	③	②	②	①	②	④