

1과목 : 고급직업상담·심리학

1. 직무기술서와 직무명세서에 대한 설명 중 옳은 것은?

- ① 직무기술서는 하나의 직무가 지니고 있는 특징을 기술하는 것이고, 직무 명세서는 그 직무를 수행하는 사람의 자질에 대한 기술이다.
- ② 직무명세서는 하나의 직무가 지니고 있는 특징을 기술하는 것이고, 직무 기술서는 그 직무를 수행하는 사람의 자질에 대한 기술이다.
- ③ 직무기술서는 하나의 직무가 지니고 있는 특징을 기술하는 것이고, 직무 명세서는 그 직무를 수행하는데 필요한 임무와 수행 방법 등을 기술하는 것이다.
- ④ 직무명세서는 하나의 직무가 지니고 있는 특징을 기술하는 것이고, 직무 기술서는 그 직무를 수행하는데 필요한 임무와 수행 방법 등을 기술하는 것이다.

2. 직무 및 조직과 관련된 스트레스 요인에 대한 설명 중 틀린 것은?

- ① 스트레스가 없다면 생산성은 극도로 높아진다.
- ② 일반적응징후는 경보단계, 저항단계, 탈진단계를 거친다.
- ③ 역할갈등은 정신적 긴장과 정적상관관계를 맺는다.
- ④ 비공식적이고 비구조적인 조직에서 역할갈등은 주로 인간관계의 변수로 일어난다.

3. 직무 설계 과정에서 조직구성원에게 요구되는 "KSAO"를 가장 잘 설명한 것은?

- ① 지식(Knowledge), 기술(Skill), 능력(Ability), 다른 특징
- ② 지식(Knowledge), 사회성(Social relatedness), 능력(Ability), 다른 특징
- ③ 지식(Knowledge), 사회성(Social relatedness), 적성(Aptitude), 다른 특징
- ④ 지식(Knowledge), 기술(Skill), 적성(Aptitude), 다른 특징

4. 다음에 제시된 이론과 개념들의 관계를 고려할 때, ()에 들어갈 가장 적합한 개념은?

교류분석 이론 - 생활각본
마슬러 이론 - 생활양식
인지상담 이론 - 비합리적 신념
정신분석 이론 - ()

- ① 무의식 ② 방어기제
- ③ 심리성적 발달 ④ 전의식

5. 다음 중 일과 여가의 관계에 대한 가설에 해당되지 않는 것은?

- ① 전이(spill-over) 가설
- ② 보상(compensation) 가설
- ③ 분리(segmentation) 가설
- ④ 효능(efficacy) 가설

6. 내담자와 상담자의 가치관이 다를 경우 바람직한 태도가 아닌 것은?

- ① 상담자의 가치관을 직접 가르치거나 강요하지 않는다.
- ② 내담자가 가치관을 직면하고 검토하도록 한다.
- ③ 내담자의 자기결정을 존중하고, 자기가치관을 알고 스스로 결정하도록 한다.

④ 상담자의 올바른 자기가치관을 내담자에게 받아들이도록 교육하고 설명한다.

7. 인간중심 상담이론과 인지상담이론의 공통점은?

- ① 자아실현경향성을 중시한다는 점
- ② 논박의 과정을 중시한다는 점
- ③ 개인이 처한 환경을 보는 개인의 방식을 중시한다는 점
- ④ 공감적 이해를 중시한다는 점

8. 모의상담연구의 단점에 해당하는 것은?

- ① 일반 실험연구보다 실험조건의 통제가 어렵다.
- ② 연구문제와 관련없는 다른 변인들을 무작위화(randomize) 시키기가 어렵다.
- ③ 모의상담과정이 복잡하여 실제로 결과를 해석하기가 어렵다.
- ④ 실험조건을 통제하면 할수록 연구의 외적타당도가 높아진다.

9. 직업상담 프로그램에서 자주 사용되는 직업카드 분류방법에 대한 설명 중 잘못된 것은?

- ① 실제 사용되는 직업카드는 대체로 50-60개 정도이다.
- ② 카드분류의 주요 목적은 내담자의 주제체계를 탐색하는 것이다.
- ③ 직업카드에는 필요한 교육수준, Holland 유형, 한국 직업사전의 직업군 등의 정보가 포함된다.
- ④ 직업카드 분류방법은 주로 자기탐색을 목적으로 사용된다.

10. 인지적-정서적 상담(RET)의 과정 중 다음 ()에 알맞은 것은?

A : 선행사건 ⇒ B : 비합리적 신념체계 ⇒ C : ()
⇒ D : 논박 ⇒ E : 효과 ⇒ E : 새로운 감정

- ① 이유분석 ② 신념체계 탐색
- ③ 정서적/행동적 결과 ④ 지지

11. 진로상담 프로그램에서 내담자의 인지적 명확성의 평가 및 증진에 관한 설명 중 옳지 않은 것은?

- ① 내담자가 인지적 명확성에 문제가 없다면, 진로상담 과정은 특성-요인 지향적 접근과 유사하다.
- ② 경미하거나 심각한 정신건강의 문제나 정보결핍, 고정관념 등은 낮은 인지적 명확성의 원인이 된다.
- ③ 내담자의 인지적 명확성과 동기를 평가하여 문제가 있을 때에는 심리적인 상황에 대한 프로그램을 먼저 실시한다.
- ④ 미결정자나 우유부단자 등 인지적 명확성에 문제가 있는 내담자에게는 미래사회 이해 프로그램이 도움이 된다.

12. 긴즈버그(Ginzberg)가 제시한 진로발달단계에 있어서 현실기의 특징에 해당되는 것은?

- ① 일지향적 놀이를 통해 직업세계에 대한 최초의 가치 판단을 반영한다.
- ② 직업선택에 대한 결정과 진로선택에 대한 책임의식을 깨닫게 된다.
- ③ 직업적인 열망과 관련하여 자신의 능력을 깨닫게 된다.
- ④ 탐색을 통해 자신의 진로선택을 2-3가지 정도로 좁혀간다.

13. 다음 중 방어기제의 하나인 합리화(rationalization)의 예로 가장 적절한 것은?
- ① 어설픈 목수가 연장 나무란다.
 - ② 초등학교 때 공격성이 강한 학생이 훗날 권투선수가 된다.
 - ③ 교원 임용 고사에 떨어지고 나서 교직은 전망이 없는 직업이라고 이야기한다.
 - ④ 아내의 맛있는 요리에 매우 화가 난 남편이 아침 집에 돌아오는 아들을 나무란다.
14. 경력개발 프로그램의 일반적인 과정을 순서대로 바르게 나열한 것은?
- ① 현 시스템의 평가 - 비전과 목표설정 - 행동계획 실시 - 변화의 유지
 - ② 비전과 목표설정 - 현 시스템의 평가 - 변화의 유지 - 행동계획 실시
 - ③ 변화의 유지 - 비전과 목표설정 - 행동계획 실시 - 현 시스템의 평가
 - ④ 행동계획 실시 - 현 행동계획 실시 - 변화의 유지 - 현 시스템의 평가
15. GATB 직업적성검사에서, 검사종목과 측정되는 적성이 바르게 연결된 것은?
- ① 기구대조 검사 -- 사무지각
 - ② 종선기입 검사 -- 운동조절
 - ③ 입체공간 검사 -- 형태지각
 - ④ 명칭비교 검사 -- 언어능력
16. 다음 중 홀랜드 이론의 기본 개념에 대한 설명으로 틀린 것은?
- ① 홀랜드 이론은 진로와 관련된 특성들의 변화에 주목하였다.
 - ② 인간의 성격 특성을 6가지 유형으로 구분하였다.
 - ③ 작업의 환경을 6가지 유형으로 구분하였다.
 - ④ 개인의 특성과 환경적 특성간의 일치가 있을 때 개인의 직업적 만족이 크다고 가정하였다.
17. 진로 미결정과 우유부단과 같이 인지적 명확성에 문제가 있는 내담자에게 가장 필요한 직업상담 프로그램은?
- ① 자신에 대한 탐구 프로그램
 - ② 직업복귀 프로그램
 - ③ 미래사회에 대한 이해 프로그램
 - ④ 취업 효능감 증진 프로그램
18. 상담자 과업으로서 분석, 종합, 진단, 예후, 상담, 추수 지도의 6가지 과정을 꼽는 상담이론은 다음 중 어떤 것인가?
- ① 합리적-정서적 행동상담
 - ② 의사교류분석 상담
 - ③ 특성-요인 상담
 - ④ 행동수정
19. 게슈탈트 상담이론에 대한 설명 중 가장 올바른 것은?
- ① 가족배경의 탐색을 중요시한다는 점에서 가족상담 이론과 매우 밀접한 관련이 있다.
 - ② 내사, 투사, 전경, 배경, 알아차림, 미해결과제 등의 개념이 중요하다.

- ③ 다양하고 구체적인 기법이 부족하다는 점에서 인간중심 상담이론과 유사하다.
 - ④ 과거의 영향력을 중시하지 않는다는 점에서 현대 정신역동이론과 유사하다.
20. 발달적 직업상담 접근에서 직업성숙도 검사를 활용하여 얻게 되는 장점과 거리가 먼 것은?
- ① 직업상담 전략을 수립
 - ② 태도적 측면과 인지적 측면을 이해
 - ③ 연령과 학력에 따른 발달단계 파악
 - ④ 부적응적 학습원인을 규명
21. 한 직무 과제에서 100개의 수행수준을 보인 사람에게 새로운 수행 목표를 제시할 경우, 목표 설정 이론에 따르면 다음 중 어느 조건에서 가장 동기가 높아지는가?
- ① 최선을 다하라는 목표
 - ② 80개 목표
 - ③ 100개 목표
 - ④ 130개 목표
22. 홀랜드(Holland)의 직업상담이론에 관한 다음 설명 중 옳은 것은?
- ① 개인의 직업선택은 사회적 교육이 적극 반영되는 것이다.
 - ② 같은 직업을 가진 사람이라 하더라도 그들이 문제상황에 대처하는 방식과 대인환경을 구성하는 방식에는 큰 차이가 있다.
 - ③ 직업에 대한 만족과 안정성, 업적 등은 개인의 성격과 직업환경 간의 일치성에 달려있다.
 - ④ 흥미검사는 성격검사와는 무관한 검사이다.
23. 다음 중 한국카운슬러협회에서 발표한 상담자 윤리강령에 비추어볼 때 올바른 행동지침은?
- ① 상담자는 때때로 자기가 속한 기관의 목적 및 방침에 모순되는 활동을 할 필요가 있다.
 - ② 상담자는 상담의 효과를 위해 자기가 실제 가지고 있는 자격 및 경험 수준을 벗어나는 인상을 줄 필요가 있다.
 - ③ 상담자는 자신의 개인문제 및 능력의 한계 때문에 도움을 주지 못한다고 판단할 때에는 즉시 상담을 종결해야 한다.
 - ④ 교육장면이나 연구용으로 내담자에 관한 정보를 사용해야 할 경우, 내담자와 합의한 후 그 정체가 전혀 노출되지 않도록 해야 한다.
24. 다음 중 다른 셋과 용도가 다른 검사는 어느 것인가?
- ① 16PF
 - ② MMPI
 - ③ GATB
 - ④ Rorschach Test
25. 일정한 규칙에 따라 어떤 사건이나 대상의 특성에 숫자를 부여하는 과정은?
- ① 척도
 - ② 조작적 정의
 - ③ 개념적 정의
 - ④ 측정
26. 다음 중 직무만족이론과 관계가 없는 것은?
- ① 동기-위생이론
 - ② 개인 내 비교과정 이론
 - ③ 5요인이론
 - ④ 대인비교과정이론
27. 진로결정에 영향을 주는 다양한 요인 중에서 Krumboltz가 제시한 대표적인 요인이 아닌 것은?
- ① 유전적 요인과 특별한 능력

- ② 환경적 조건과 주요 사건
③ 학습경험
④ 직업적응
28. 에릭슨의 인성발달과정에 있어서 피아제가 말하는 인지발달 이론의 전조작기에 해당되는 단계는?
① 신뢰 대 불신
② 주도성 대 죄책감
③ 근면성 대 열등감
④ 자아정체감 대 자아정체감 혼란
29. 집단상담의 특징을 가장 올바르게 기술한 것은?
① 개인상담과는 달리 여러 사람들에게 받은 피드백을 기초로 새로운 행동을 집단 내에서 여러 사람에게 직접 실험해볼 수 있다.
② 한 내담자의 문제를 해결하기 위해 여러사람이 함께 노력하기 때문에 심각한 심리적 문제를 가진 사람에게 적절하다.
③ 한 내담자가 여러 사람을 상대해야하기 때문에 내담자 자신이 상담장면에 얼마나 깊이 관여해야 하는지 조절하기가 어렵다.
④ 집단상담도 결국 같은 상담이기 때문에 개인상담과 동일한 변화요인들이 작용하여 사람을 변화시킨다.
30. 다음 중 컴퓨터를 이용한 진로지도 시스템에 대한 설명 중 틀린 것은?
① SIGI PLUS, DISCOVER, 아로 등이 대표적인 컴퓨터화된 진로지도 시스템이다.
② 방대한 데이터와 연결되어 검사 결과와 직업정보가 바로 연계된다.
③ 대부분 적성검사, 흥미검사, 가치관검사 등 다양한 검사 결과를 종합할 수 있도록 제시되어 있다.
④ 자기주도적인 프로그램이므로 상담자의 지도가 필요 없다.
31. 대부분의 직무평가 계획에서 사용되는 준거가 아닌 것은?
① 책임
② 흥미
③ 기술
④ 노력과 작업조건
32. 진로 발달 이론과 그 주요 개념이 올바르게 짝지워진 것은?
① 특성이론 - 개인의 특성 평가, 일의 요소와 특성을 관련시킴
② 발달이론 - 직업선택은 욕구에 기초함
③ 사회이론 - 진로의사 결정은 개인의 진로발달에 있어 중요요소임
④ 사회학습이론 - 직업발달과 직업선택에 있어서 사회적인 영향을 강조함
33. 직업상담자가 갖추어야 할 상담의 기초 기법 중 내담자가 전달하려는 내용에서 한결을 더 나아가 내담자의 입장이 되어 그의 주관적 세계를 이해하려는 것은?
① 요약과 재진술
② 명료화
③ 직면
④ 공감
34. 다음 중 공인(concurrent)타당도와 관련된 설명은 어느 것인가?
① 중학교 1학년생의 영어듣기능력을 평가하기 위해서 TOEFL의 청취력 문항을 사용하는 것은 맞지 않다.

- ② 기존의 지능검사와 새로 개발된 지능검사와의 상관을 구한다.
③ 신입사원 선발을 위해 직무적성검사를 실시하였다면, 1년후에 입사시 받은 검사점수와 현재의 근무성적을 비교해 본다.
④ 신입사원 선발을 위해 직무적성검사를 개발하고자 한다면 개발된 검사를 기존의 직원들을 대상으로 실시하고 그들의 근무평점과의 상관을 구한다.
35. "서비스 조직에서 무례한 고객 때문에 나는 화가 많이 났다. 이 스트레스를 벗어나기 위하여 나는 고객이 왜 그런 무례한 행동을 했는지에 대해서 심사숙고하였다. 결국 나는 고객의 행동이 내 책임이 아니라 고객 자신의 성격 때문이라고 결론을 내렸다." 이와 관련된 스트레스 관리법은 다음 중 무엇인가?
① 감정 이입법
② 감정 왜곡법
③ 인지 재구성
④ 분노 관리법
36. 일반적으로 볼 때, 업무수행 성공을 예측하는데 있어서 신뢰도와 타당도가 가장 높은 심리검사는?
① 성격검사
② 인지능력검사
③ 흥미검사
④ 신체능력검사
37. 직업의사결정을 촉진하는 상담기법으로 "6개의 생각하는 모자(six thinking hats)"기법에 대한 설명으로 틀린 것은?
① 창의적으로 정보를 탐색함으로써 이용 가능한 정보의 양과 질을 확장시키기 위한 측면 의사결정법(lateral decision-making aids)이다.
② 가능한 직업 대안을 열거한 뒤, 각 대안을 선택했을 때 예상되는 개인적인 득실을 목록으로 작성하고 총점을 계산한다.
③ 직업상담자는 창의적 의사결정자는 6가지 색깔의 생각하는 모자를 쓰고 있다는 이야기를 들려주고, 내담자가 각각의 모자를 쓰고 역할을 수행하도록 한다.
④ 측면적 사고기법에서의 사고 유형들 모두가 유용하기는 하지만 궁극적으로 의사결정자에게 가장 필요한 것은 합리적 접근이라고 제안한다.
38. 컴퓨터 게임을 좋아하고 독서를 싫어하는 아동에게 책을 읽는 버릇을 길러주기 위해 주어진 양의 독서를 끝마쳐야 게임을 하게 하는 것과 관련이 깊은 것은?
① 프리맥 원리
② 토큰 체제
③ 행동 조형
④ 양립불가능한 행동의 병치
39. 다음 중 백분위에 대한 올바른 설명은?
① 백분위 98%란 그 점수보다 낮은 점수를 가진 사람이 전체의 2%라는 뜻이다.
② 백분위 1%의 차이는 점수 분포 상의 위치와 관계없이 일정하다.
③ 평균 근처에서의 백분위 차이는 양극단에서의 백분위 차이보다 실제 점수 차이가 작다.
④ 백분위 50%는 그 분포에서의 평균과 일치한다.
40. 다음 중 홀랜드의 직업흥미검사에 대한 설명으로 적절한 것은?

- ① 현실, 탐구, 예술, 사회, 진취, 관습형으로 나뉜다.
 ② 개인-직무 적합성을 모형으로 개발하였다.
 ③ 흥미검사의 결과와 자신의 직업이 일치하면 직무 만족, 직무성취에서의 행복감을 예상할 수 있다.

- ① ①, ② ② ②, ③
 ③ ①, ③ ④ ①, ②, ③

2과목 : 고급직업정보론(노동시장론 포함)

41. 해리슨(R. Harrison)이 제시한 공식화(formalization)와 집권화(centralization) 정도를 기준으로 기업문화를 분류할 경우 집권화는 약하지만 공식화는 강한 문화로서 구성원들의 역할과 업무수행이 과업(task) 중심으로 팀웍을 이루어 행해지는 기업문화유형은?
 ① 관료조직문화(bureaucratic culture)
 ② 핵화조직문화(atomistic culture)
 ③ 행렬조직문화(matrix culture)
 ④ 권력조직문화(power culture)
42. 구직자가 온라인상의 고용정보 워크넷(www.work.go.kr)에서 받을 수 없는 직업심리검사는?
 ① 일반직업적성검사 ② 청소년직업흥미검사
 ③ 구직효율성검사 ④ 창업진단검사
43. 다음 중 직업정보 수집시 한 사람이 전혀 상관성이 없는 두 가지 이상의 직업에 종사할 경우 그 사람의 직업을 결정하는 일반적 원칙에 해당하지 않는 것은?
 ① 노동 강도가 높은 직업을 택한다.
 ② 취업시간이 많은 직업을 택한다.
 ③ 수입이 많은 직업을 택한다
 ④ 조사시 최근의 직업을 택한다
44. 다음 표에는 근로자수가 증가할 때 불펜 생산량의 변화가 나타나 있다. 임금이 시간당 5,000원이고 불펜 가격이 개당 2,000원이라면, 경쟁기업은 몇 명의 근로자를 고용할 것인가?

근로자수	시간당 총생산량
0	0
1	6
2	13
3	18
4	21
5	23

- ① 2명 ② 3명
 ③ 4명 ④ 5명

45. 고용안정정보망(work-net)에서 직종별 종사자수, 직종별 평균임금 등을 알아볼 수 있는 것은?
 ① 취업나침반 ② 직업탐색
 ③ 구인광고 ④ 취업준비

46. 다음 중 집단성과급제의 형태가 아닌 것은?

- ① 맨체스터 플랜(manchester plan)
 ② 스캐론 플랜(scanlon plan)
 ③ 프랜치 시스템(french system)
 ④ 러커 플랜(rucker plan)

47. 다음의 직업정보에서 사용한 조사방법으로 맞는 것은?

- ① 직업사전-직무조사(사업체 방문 중심)
 ② 직업전망서-재직자 설문조사(직업 당 60명씩)
 ③ 한국직업정보시스템-재직자 및 전문가 면접
 ④ 산업·직업별 고용구조 조사-재직자 설문조사(사업체 방문 중심)

48. 다음은 직무분석과 관련한 용어정의이다. 어떤 용어에 대한 정의인가?

한 개의 직무를 체계적인 방법에 따라 작은 단위로 나눈것으로 자체로 독립될 수도 있으며, 측정이 가능한 행동의 범위

- ① 직무 ② 책무
 ③ 작업 ④ 작업요소

49. 근로자가 보다 열심히 일하도록 하기 위한 유인으로서 시장임금보다 높은 임금을 지불한다는 효율임금(efficiency wage)이론을 다음과 같은 간단한 모형으로 나타내었다. $E = (w-x)^a$ (단, E는 근로자가 기울이는 노력, w는 효율임금, x는 시장임금이며 0

- ① $a/1-x$ ② $x/1-a$
 ③ $1-a/x$ ④ $1-x/a$

50. 전략적 신기술산업은 인적자원의 육성과 밀접한 관련성이 있다. 최근 정부가 전략적으로 육성할 필요가 있다고 제시한 6대 신기술 전략산업에 해당되지 않는 것은?

- ① BT(Bio Technology)
 ② NT(Nano Technology)
 ③ ET(Education Technology)
 ④ ST(Space Technology)

51. 2003년 현재 훈련기관과 기업간에 훈련직종·수준·방법 및 훈련수료후 취업 등에 관한 사항에 대하여 훈련약정을 체결하여 훈련을 실시하고 약정기업은 수료생을 우선 채용하는 훈련은?

- ① 실업자재취직훈련 ② 취업훈련
 ③ 정부위탁훈련 ④ 맞춤형훈련

52. 다음 중 근로생활의 질(QWL)을 낮추는 것은?

- ① 적정하고 공정한 보상을 한다.
 ② 안전하고 쾌적한 작업환경을 제공한다.
 ③ 작업조직을 비제도화한다.
 ④ 직장과 가정생활 사이에 조화가 이루어지도록 한다.

53. 다음 중 응시하고자 하는 종목에 관한 기술기초이론지식 또는 숙련기능을 바탕으로 복합적인 기능업무를 수행할 수 있는 능력의 유무를 평가하는 자격등급은?

- ① 기능장 ② 기능사

③ 기사

④ 산업기사

54. 한국직업사전(2003)에서 작업강도에 관한 설명으로 틀린 것은?
 ① 아주 가벼운 작업 - 최고 4kg의 물건을 들어 올리고, 때때로 장부, 대장, 소도구 등을 들어올리거나 운반한다.
 ② 가벼운 작업 - 최고 8kg의 물건을 들어 올리고 4kg정도의 물건을 빈번히 들어 올리거나 운반한다.
 ③ 보통 작업 - 최고 20kg의 물건을 들어 올리고 10kg정도의 물건을 빈번히 들어 올리거나 운반한다.
 ④ 아주 힘든 작업 - 최고 40kg의 물건을 들어 올리고 20kg정도의 물건을 빈번히 들어 올리거나 운반한다.
55. 다음 중 노동부에서 작성하는 통계자료가 아닌 것은?
 ① 고용동향전망조사
 ② 한국노동패널
 ③ 소규모사업체근로실태조사
 ④ 노동력수요동향조사
56. 경기침체로 실업률이 5%에서 7%로 상승하였다. 실망노동효과가 부가노동효과보다 크다면 잠재실업자를 포함할 때 실제 실업률은?
 ① 5% 미만
 ② 5%
 ③ 5% 초과 7% 사이
 ④ 7% 초과
57. 임금학설인 임금생존비설과 임금기금설에 관한 설명 중 틀린 것은?
 ① 임금생존비설은 노동수요측을 무시한 이론이라는 비판을 받고 있다.
 ② 임금생존비설은 임금이 노동공급에 의해 결정된다고 보는 점에서 장기적 관점에 입각한 이론이다.
 ③ 임금기금설은 현실자본량으로 임금문제를 설명하기 때문에 단기적 관점에 입각한 이론이다.
 ④ 임금기금설은 임금생존비설을 부분적으로 계승한 것으로 노동공급측을 강조하는 이론이다.
58. 다음 직업 중 한국표준직업분류(2000)에서 대분류가 다른 것은?
 ① 점술가
 ② 장의사
 ③ 미용사
 ④ 음식점 접수원
59. 어떤 나라 자동차산업의 노동에 대한 수요가 비탄력적이라고 하자. 그 이유에 대한 설명으로 가장 적합한 것은?
 ① 근로자들을 쉽게 대체할 수 있다.
 ② 생산비 중 노동비용이 차지하는 비중이 크다.
 ③ 자동차시장이 과점시장이어서 자동차가격변동폭이 작다.
 ④ 조립기계는 기술이 크게 필요하지 않으므로 쉽게 조달할 수 있다.
60. 직능급 임금체계와 관련된 내용으로 볼 수 없는 것은?
 ① 직무능력이 중심이기 때문에 직무평가가 불필요하다.
 ② 직능급은 개별 근로자에게 동기부여효과가 강하다.
 ③ 직무급의 경우와 같이 적정배치가 반드시 전제되어야 한다.
 ④ 연공급의 숙인적 요소와 직무급의 직무적 요소를 결합한 것이다.

61. 다음 중 광의의 노동통계에 포함되는 것은?

- ① 물가
 ② 국토
 ③ 정치
 ④ 보건

62. 다음 중 한국표준산업분류(2000)에 대한 설명으로 틀린 것은?

- ① 사업체가 수행하는 산업활동을 그 유사성에 따라 분류한 것이다.
 ② 현행 산업분류는 UN 국제표준산업분류를 기초로 작성되었다.
 ③ 현행 산업분류는 산업구조의 변화를 반영하기 위하여 2000년 제8차 개정으로 시행되었다.
 ④ 분류체계는 대분류, 중분류, 소분류, 세분류까지 총 4단계로 계층적으로 배열되어 있다.

63. 노동조합의 단체교섭구조는 다양하다. 노동조합들 및 사용자들이 각각의 대표를 통해 교섭하는 것을 무엇이라고 하는가?

- ① 집단교섭
 ② 통일교섭
 ③ 패턴교섭
 ④ 대각선교섭

64. 임금을 성과급이나 할증급 등 노동 능력에 직접 관련시켜 지급하는 능력급 방식 중에서 아래의 설명 내용과 일치하는 것은?

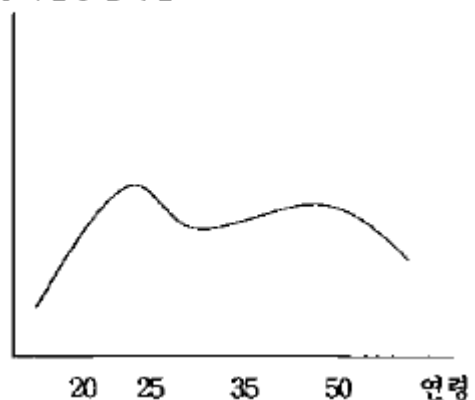
각 노동자의 과거 생산기록에 의해 일정 생산량 완성에 필요한 표준시간을 설정한 후 작업이 표준시간보다 일찍 완성된 경우, 실제 작업시간에 대해서는 보장된 시간당 임금률을 지급하고, 표준시간보다 절약된 시간에 대해서는 그것에 일정비율을 곱한 시간에 대하여 동일한 시간당 임금률만큼의 프리미엄을 지불하는 방식

- ① 로완(Rowan) 할증급제
 ② 할시(Halsey) 할증급제
 ③ 테일러(Taylor) 성과급제
 ④ 디머(Diemer) 할증급제

65. 여성의 연령에 따른 경제활동참가율의 추이를 나타내는 그래프가 다음의 그림처럼 M자형을 띠고 있다. 이로부터 유추할 수 있는 정책적 시사점으로 가장 적당한 것은 무엇인가?

(여성의 연령별 경제활동참가율 추이)

경제활동참가율



- ① 미혼여성일수록 경제활동참가율이 낮으므로 미혼여성의 취업대책이 필요하다.
- ② 출산·육아가 여성의 경제활동참가를 저해하는 요인이므로 이에 대한 대책이 필요하다.
- ③ 저학력 여성의 경제활동참가율이 낮으므로 이에 대한 대책이 필요하다.
- ④ 여성에 대한 임금차별이 크므로 이에 대한 대책이 필요하다.

66. 자발적 이직(사직)이 발생하는 이유에 대한 설명으로 옳지 않은 것은?

- ① 저임금 근로자의 경우 자발적 이직의 확률이 높다.
- ② 경기가 호황일 때 자발적 이직의 확률이 높아진다.
- ③ 일반적으로 연령이 높을수록 자발적 이직은 줄어든다.
- ④ 직장이동에 드는 비용이 높을수록 자발적 이직의 확률이 높아진다.

67. 직장탐색(job search)모형의 예측으로 옳지 않은 것은?

- ① 실업은 불완전정보에 의해 발생하는 마찰적 실업이며 개인의 합리적 선택의 결과이다.
- ② 실업기간 중 실업급여가 클수록 실업비용이 낮아지기 때문에 실업기간은 길어진다.
- ③ 직업정보망체계의 확충은 개인의 기술수준에 적합한 직장에서의 취업확률을 높인다.
- ④ 직장탐색 후 얻는 직장에서의 예상근무기간이 짧을수록 직장탐색기간이 길어진다.

68. 한국표준직업분류(2000)에 따른 직업 정의 중에서 직업활동으로 볼 수 있는 것은?

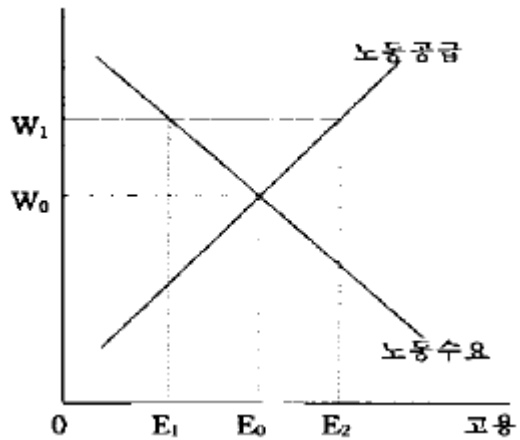
- ① 전세금, 주식 배당 등과 같은 재산수입을 얻는 경우
- ② 자기 집에서 가사활동을 하는 경우
- ③ 정규주간 교육기관에서 재학하고 있는 경우
- ④ 원목으로 종교활동을 하는 경우

69. 다음은 자격(면허)와 응시자격을 연결한 것으로 틀린 것은?

- ① 안마사 - 중학교 과정 이상의 교육을 받고 보건복지부장관이 지정하는 안마수련원에서 2년 이상 안마수련과정을 마친 것을 보지 못하는 자
- ② 핵연료물질취급면허 - 전문대학 졸업자로 실무경력 1년 이상인 자
- ③ 방사선사 - 고등학교 이상의 학교 졸업자로 보건복지부장관이 지정하는 보건기관 또는 의료기관에서 취득하고자 하는 면허에 상응하는 보건의로 업무를 3년이상 수행한 자
- ④ ISO9000인증심사원 - 한국품질환경인증협회의 장으로부터 심사원보 자격인증을 받은 자로 심사반의 보조자로서 환경경영체 제규격에 의한 심사의 전과정에 최소한 20일 이상의 심사에 참가한 경력이 있는 자

70. 다음의 그림에서 W_0 와 E_0 는 각각 시장균형임금과 시장균형고용량이다. 이때 최저임금을 W_1 으로 설정하면 비자발적 실업이 발생한다. 이 비자발적 실업 중 최저임금 설정으로 인한 노동수요 감소분의 크기는 얼마인가?

실질임금



- ① $0E_1$
- ② E_1E_0
- ③ E_0E_2
- ④ E_1E_2

71. 다음과 같은 내용을 수행하는 한국표준직업분류(2000)상의 대분류는?

하나 이상의 자연·생명과학 및 사회과학 분야에서 기술적 지식과 경험을 기초로 전문가의 지휘하에 조사, 연구, 의료, 경영 및 상품거래에 관련된 기술적인 업무와 스포츠 활동을 수행한다.

- ① 대분류0 : 고위임직원 및 관리자
- ② 대분류1 : 전문가
- ③ 대분류2 : 기술공 및 준전문가
- ④ 대분류3 : 사무종사자

72. 다음 중 산업활동의 정의에 가장 적합한 것은?

- ① 유사한 성질을 갖는 상품과 재화의 생산과 관련된 활동의 집합
- ② 각 생산단위가 노동, 자본, 원료 등 자원을 투입하여 재화 또는 서비스를 생산 또는 제공하는 일련의 활동 과정
- ③ 재화 또는 서비스를 생산하는 일련의 활동과정
- ④ 국민경제의 기초를 이루는 인적, 물적 자원을 이용하여 다양한 재화 또는 서비스를 생산하는 일련의 활동 과정

73. 다음은 경제활동인구에 대한 통계이다. 취업자의 총수는?

농림어업 : 2,046 천명, 광공업 : 4,268 천명
제조업 : 4,251 천명, 건설업 : 1,812 천명
사회간접자본 및 기타서비스업 : 16,012 천명
실업자 : 663 천명

- ① 29,052천명
- ② 28,389천명
- ③ 24,138천명
- ④ 22,326천명

74. 한국직업사전(2003)의 직무개요와 부가직업정보 사항이다. 해당되는 직업은?

- 직무개요 : 각종 가스설비의 부식을 방지하기 위하여 설비를 개선하고 설비의 성능을 관리한다.
- 부가직업정보 : 정규교육 - 9년초과~12년이하(고졸정도)
- 숙련기간 : 3개월 초과~6개월 이하
- 직무기능 : 자료(비교)/사람(서비스제공)/사물(유지)

- ① 끝질원 ② 보선원
③ 족장원 ④ 방식관리원

75. 총인구 2,500만명 중 15세 이상 인구가 2,000만명이다. 취업자가 1,500만명, 실업자가 100만명이라면 실업률과 경제활동참가율은 각각 얼마인가?

- ① 5%, 64% ② 5%, 80%
③ 6.25%, 64% ④ 6.25%, 80%

76. 사용자측이 부가급여 지급을 선호하는 이유가 아닌 것은?

- ① 부가급여 만큼 임금액이 감소하면, 사용자에게 그만큼 조세와 보험료 부담이 감소된다.
② 정부가 임금 등에 대한 규제를 강화할 때, 그것을 회피하는 수단으로서 부가급여 수준을 높일 수 있다.
③ 각종 채용 및 훈련비용을 절감하고 장기근속을 유도하는 방안으로 각종 부가급여를 이용한다.
④ 채용과정에서 성, 연령, 인종, 기혼·미혼 여부 등으로 차별대우하는 것을 방지하기 위함이다.

77. 최근 전세계적으로 노조조직률이 하락하고 있다. 그 이유로 가장 옳지 않은 것은?

- ① 근로소득 불평등이 축소되었다.
② 사회주의국가들이 대부분 패망하였다.
③ 서비스업 근로자 비율이 증가하고 있다.
④ 다양한 인적자원관리 방식이 개발되었다.

78. 다음 중 유능한 노동자가 자신의 유능성을 내보이지 않고, 오히려 최소한의 기준만 충족시키면서 빈둥거리는 이유를 설명하고 있는 것은?

- ① 주인-대리인 효과 ② 무임승차 효과
③ 자기선택 효과 ④ 톱니효과

79. 다음 ()에 들어갈 말로 적당한 것은?

(①) 활동은 이제 모든 경제적인 생산 분야를 지배하고 있다. 최선의 결과를 낳기 위하여 요구되는 연구개발, 품질 통제, 정비, 금융, 보험, 광고, 분배, 고객서비스, 재활용 부문 등에 경제는 더욱 더 증속되어 가고 있다.
상품과 서비스의 (②) 영역은 이제 더 이상 생산과 완전히 격리된 활동이 아니다. 이 영역은 총체적인 생산체계에 점차 편입되고 있다. 특히 분배와 이용, 재활용과 같은 활동에서 더욱 그러하다.

- ① ① 제조 - ② 분배 ② ① 영리 - ② 판매
③ ① 서비스 - ② 소비 ④ ① 산업 - ② 교환

80. 다음 중 경쟁시장하에 있는 기업의 단기 노동 수요곡선이 우하향 하는 이유로 가장 타당한 것은?

- ① 노동의 한계생산력이 체감하기 때문이다.
② 노동의 한계생산력이 체증하기 때문이다.
③ 기업의 한계수입이 체증하기 때문이다.
④ 기업의 한계수입이 불변이기 때문이다.

3과목 : 노동관계법규

81. 고령자의 고용촉진에 관한 설명으로 틀린 것은?

- ① 노동부장관은 상시고용하는 고령자의 비율이 기준고용율에 미달하는 사업주에 대하여 기준고용율 이행계획을 작성하여 제출하도록 요청할 수 있다.
② 사업주가 기준고용율에 해당하는 고령자를 고용하는 경우에는 조세특례법이 정하는 바에 따라 조세를 감면한다.
③ 국가 및 지방자치단체, 정부투자기관관리기본법에 의한 정부투자기관의 장은 그 기관의 우선고용직종에 고령자와 준고령자를 우선적으로 고용하여야 한다.
④ 노동부장관은 고령자와 준고령자의 우선적 채용실적이 부진한 자에 대하여 고령자 및 준고령자의 고용확대를 요청할 수 있다.

82. 고용보험법이 명시하고 있는 고용보험법의 목적에 관한 설명으로 틀린 것은?

- ① 사업주의 구조조정을 용이하게 함
② 국가의 직업지도·직업소개기능을 강화함
③ 근로자가 실업한 경우에 생활에 필요한 급여를 실시함
④ 근로자의 생활의 안정과 구직활동을 촉진함

83. 무료직업소개사업에 대한 다음의 설명 중 잘못된 것은?

- ① 한국산업인력공단이 하는 직업소개는 신고없이도 가능하다.
② 한국장애인고용촉진공단이 장애인을 대상으로 하는 직업소개는 신고없이도 가능하다.
③ 국외무료직업소개업을 하고자 하는 자는 시장·군수·구청장에게 신고하여야 한다.
④ 무료직업소개사업을 하고자 하는 자는 대통령이 정하는 비영리법인 또는 공익단체로 한다.

84. 근로자직업훈련촉진법상 훈련계약에 관한 다음 설명 중 틀린 것은?

- ① 사업주와 직업능력개발훈련을 받고자 하는 근로자는 직업능력개발훈련의 실시에 따른 권리의무 등에 관한 사항을 정하는 훈련계약을 체결할 수 있다.
② 훈련이수후 사업주가 지정하는 업무에 종사하도록 할수 있는 기간은 5년의 범위내로 하되, 훈련기간의 3배를 초과할 수 없다.
③ 훈련계약을 체결하지 아니한 경우에 있어서 고용근로자가 받은 직업능력개발훈련에 대하여는 당해 근로자가 근로를 제공한 것으로 보지 아니한다.
④ 기준근로시간외의 연장된 훈련시간에 대하여는 현장훈련의 경우를 제외하고는 연장근로와 야간근로에 대한 임금을 지급하지 아니할 수 있다.

85. 다음 중 직업안정법이 규율하는 사항에 해당하지 않는 것은?

- ① 근로자파견사업

- ② 근로자공급사업
③ 국가 및 지방자치단체의 직업소개
④ 민간이 행하는 직업소개사업
86. 헌법 제32조가 규정하고 있는 법률이 정하는 바에 의하여 우선적으로 근로기회를 부여받는 유가족이 아닌 자는?
① 국가유공자 ② 상이군인
③ 전몰경찰 ④ 제대군인
87. 다음 중 직업능력개발훈련을 위탁한 자가 이를 위탁받은 훈련기관에 대하여 그 위탁을 해지할 수 있는 경우가 아닌 것은?
① 허위 기타 부정한 방법으로 위탁을 받은 경우
② 위탁계약에 위반하여 훈련을 실시한 경우
③ 허위 그 밖의 부정한 방법에 의하여 훈련비용을 청구한 경우
④ 대표자가 형사소추를 받은 경우
88. 고용보험법상 사업의 일괄적용의 요건이 아닌 것은?
① 사업주가 동일한 일 것
② 각각의 사업은 기간의 정함이 없는 사업일 것
③ 사업의 종류, 연간공사실적액 등이 대통령령이 정하는 요건에 해당할 것
④ 고용보험법의 적용을 받고자 하는 경우 근로자 과반수의 동의와 노동부장관의 승인을 얻을 것
89. 직업능력개발훈련교사의 결격사유에 해당하지 않는 것은?
① 금치산자· 한정치산자 또는 미성년자
② 파산자로서 복권되지 아니한 자
③ 금고이상의 형의 집행유예 선고를 받고 그 유예기간 중에 있는 자
④ 자격증을 대여하여 3년전에 자격이 취소된 사실이 있는 자
90. 고용정책기본법에서 대량고용변동의 신고기준의 내용인 "1월 이내의 기간에 이직하는 근로자의 수"에 해당되는 자는?
① 일용근로자
② 수습 사용된 날부터 6월 이내의 자
③ 자기의 사정 또는 귀책사유로 이직하는 자
④ 상시근무를 요하지 아니하는 자로 고용된 자
91. 다음 중 국가 또는 사업주의 장애인 고용의무에 대한 설명으로 틀린 것은?
① 국가 및 지방자치단체의 장은 장애인을 소속공무원정원의 100분의 2이상 고용하여야 한다.
② 국가 및 지방자치단체 각 시험실시기관의 장은 장애인이 원칙적으로 신규채용인원의 100분의 2이상 채용되도록 시험을 실시하여야 한다.
③ 국가 또는 지방자치단체의 장애인 의무고용은 직무분야·직종·직급 등에 따라 달리 적용할 수 없다.
④ 의무고용률에 미달하는 장애인을 고용하는 사업주는 대통령령이 정하는 바에 의하여 매년 노동부장관에게 장애인부담금을 납부하여야 한다.
92. 근로시간에 관한 현행 근로기준법의 규정 내용으로 타당하지 않는 것은?
① 광고업에서는 사용자와 근로자대표의 서면합의에 의하여

- 주18시간의 연장근로를 정할 수 있다.
② 수산사업에서는 사용자가 노동부장관의 승인을 얻은 경우에 한하여 근로시간에 관한 근로기준법의 규정의 적용을 받지 아니할 수 있다.
③ 15세이상 18세미만인 자의 근로시간은 1일에 7시간, 1주일에 42시간을 초과하지 못하지만, 당사자간의 합의에 의하여 1일에 1시간, 1주일에 6시간을 한도로 연장할 수 있다.
④ 사용자는 18세 이상의 여성을 오후 10시부터 오전 6시 사이의 사이 및 휴일에 근로시키고자 하는 경우에는 당해 근로자의 동의를 얻어야 한다.
93. 장애인고용촉진위원회에 관한 다음 설명 중 틀린 것은?
① 위원회는 장애인 고용촉진 및 직업재활을 위한 기본계획을 심의한다.
② 위원회에는 5인 이내의 상근연구위원을 둔다.
③ 위원회의 위원 중 과반수이상은 장애인으로 하여야한다.
④ 위원회의 운영에 필요한 사항은 대통령령으로 정한다.
94. 고령자고용촉진법상의 고령자인재은행에 관한 다음의 설명 중 틀린 것은?
① 노동부장관은 유료직업소개사업을 하는 비영리법인 또는 공익단체를 고령자인재은행으로 지정할 수 있다.
② 고령자인재은행은 고령자에 대한 구인·구직등록, 직업지도 및 취업알선의 업무를 수행한다.
③ 노동부장관은 고령자인재은행에 대하여 직업안정업무를 행하는 행정기관이 수집한 구인·구직정보, 지역내의 노동력 수급상황 기타 필요한 자료를 제공할 수 있다.
④ 노동부장관은 고령자인재은행에 대하여 예산의 범위안에서 소요경비의 전부 또는 일부를 지원할 수 있다.
95. 다음 중 고용정책심의회의 심의·조정 사항이 아닌 것은?
① 고용동향과 인력의 수급전망에 관한 기본계획
② 고용보험요율의 변경에 관한 사항
③ 근로자의 직업능력 개발·향상을 위한 주요시책
④ 근로자의 산업안전과 재해예방을 위한 주요시책
96. 고용보험법에서 취업촉진수당에 대한 설명 중 옳지 않은 것은?
① 조기재취업수당은 실직자의 실직기간을 최소화시키고 안정된 직장에 조기에 재취직을 장려하기 위한 인센티브 제도임.
② 직업능력개발수당은 수급자격자가 직업안정기관의 장이 지시하는 직업능력개발훈련을 받는 경우 구직급여외에 지급하는 일정액의 수당임.
③ 광역구직활동비는 수급자격자가 직업안정기관의 장의 소개에 의하여 광범위한 지역에 걸쳐 구직활동을 하는 경우에 지급할 수 있음.
④ 이주비는 대기기간 이내에 수급자격자가 취직하여그 주거를 이전하는 경우에 지급할 수 있음.
97. 다음 직업상담원에 관한 설명 중 틀린 것은?
① 유료직업소개사업의 종사자중 직업상담원외의 자는 직업소개에 관한 사무를 담당하여서는 아니된다.
② 유료직업소개사업을 하는 자는 법인별로 직업상담원을 1인이상 두어야 한다.
③ 노동부장관은 직업안정기관 및 인력은행에 직업소개·직업지도 및 고용정보의 제공등의 업무를 담당하는 공무원이 아닌 직업상담원을 배치할 수 있다.

- ④ 노동부장관은 민간직업상담원을 배치함에 있어서 직업안정기관 및 인력은행이 위치한 지역의 인구·근로자수 및 사업장수 등을 고려하여야 한다.

98. 남녀고용평등법상 규정된 내용이 아닌 것은?

- ① 정년·퇴직 및 해고에 있어서 남녀차별금지
② 산전후 휴가에 대한 지원
③ 직장과 가정생활의 양립의 지원
④ 생리휴가

99. 다음 중 근로기준법상 남녀차별금지의 대상이 아닌 것은?

- ① 교육·배치·승진 ② 정년·퇴직·해고
③ 임금 ④ 모집·채용

100. 경영상 이유에 의한 해고가 행해진 사업장에서 당해 업무에 파견근로자를 사용하고자 하는 경우, 사업장 근로자 과반수로 조직된 노동조합이 이에 동의하는 때에는 경영상 해고 후 얼마간의 기간이 경과하여야 파견근로자를 사용할 수 있는가?

- ① 6월 ② 1년
③ 1년 6월 ④ 2년

전자문제집 CBT PC 버전 : www.comcbt.com

전자문제집 CBT 모바일 버전 : m.comcbt.com

기출문제 및 해설집 다운로드 : www.comcbt.com/x

전자문제집 CBT란?

종이 문제집이 아닌 인터넷으로 문제를 풀고 자동으로 채점하며 모의고사, 오답 노트, 해설까지 제공하는 무료 기출문제 학습 프로그램으로 실제 시험에서 사용하는 OMR 형식의 CBT를 제공합니다.

PC 버전 및 모바일 버전 완벽 연동

교사용/학생용 관리기능도 제공합니다.

오답 및 오탈자가 수정된 최신 자료와 해설은 전자문제집 CBT에서 확인하세요.

1	2	3	4	5	6	7	8	9	10
①	①	①	②	④	④	③	②	④	③
11	12	13	14	15	16	17	18	19	20
④	④	③	①	②	①	①	③	②	④
21	22	23	24	25	26	27	28	29	30
④	③	④	③	④	③	④	②	①	④
31	32	33	34	35	36	37	38	39	40
②	①	④	④	③	②	②	①	③	③
41	42	43	44	45	46	47	48	49	50
③	①	①	③	①	①	①	③	②	③
51	52	53	54	55	56	57	58	59	60
④	③	④	④	②	④	④	④	③	③
61	62	63	64	65	66	67	68	69	70
①	④	②	②	②	④	④	④	④	②
71	72	73	74	75	76	77	78	79	80
③	②	④	④	④	④	①	④	③	①
81	82	83	84	85	86	87	88	89	90
②	①	③	③	①	④	④	②	④	②
91	92	93	94	95	96	97	98	99	100
③	②	③	①	④	④	②	④	④	①