

1과목 : 진로상담

1. 청소년 진로상담의 목표로 옳지 않은 것은?

- ① 일과 직업세계의 이해 증진
- ② 정보탐색 및 활용능력의 증진
- ③ 일과 직업에 대한 올바른 가치관 및 태도 형성
- ④ 직업전환 탐색
- ⑤ 합리적인 의사결정능력의 증진

2. 진로상담이론과 주요 개념의 연결이 옳은 것을 모두 고른 것은?

- ㄱ. 수퍼(D. Super)의 생애진로발달이론: 자기개념
- ㄴ. 사비카스(M. Savickas)의 구성주의 이론: 진로 적응도
- ㄷ. 베헤(N. Betz)와 해켓(G. Hackett)의 사회인지 이론: 자기효능감
- ㄹ. 하렌(V. Harren)의 진로의사결정이론: 진로전환

- ① ㄱ, ㄴ
- ② ㄴ, ㄷ
- ③ ㄱ, ㄴ, ㄷ
- ④ ㄱ, ㄷ, ㄹ
- ⑤ ㄱ, ㄴ, ㄷ, ㄹ

3. 홀랜드(J. Holland) 성격이론의 핵심개념에 관한 설명으로 옳지 않은 것은?

- ① 일관성: 성격유형과 환경모형 간의 관련 정도를 의미한다.
- ② 변별성: 유형간의 상대적 중요도의 관계를 의미한다.
- ③ 정체성: 환경적 정체성은 환경이나 조직이 분명하고 통합된 목표, 일, 보상이 일관되게 주어질 때 생긴다.
- ④ 계측성: 육각형 내에서 유형들 간의 거리는 그들의 이론적 관계에 반비례한다.
- ⑤ 일치성: 육각형모형에서 흥미유형 또는 직업 환경 간의 거리는 그들의 이론적 관계와 비례한다.

4. 로(A. Roe)의 욕구이론에 관한 설명으로 옳지 않은 것은?

- ① 매슬로우(A. Maslow) 이론의 영향을 받았다.
- ② 서비스직, 비즈니스직, 단체직, 기술직 등을 포함하여 흥미에 기초한 6가지 직업군을 제안하였다.
- ③ 성격과 직업분류를 통합하였다.
- ④ 아동기의 경험 중 부모-자녀 관계는 직업선택에 중요한 영향을 미치는 요인으로 간주하였다.
- ⑤ 부모와 자녀 간의 상호작용은 정서집중형, 회피형, 수용형으로 구분하였다.

5. 다음 반두라(A. Bandura)의 사회학습이론에서 설명하는 개념은?

- 어떤 정해진 수행을 해내기 위해 필요한 행동을 조직화하고 실행해 낼 수 있는 자신의 능력에 대한 개인의 판단으로 정의된다.
- 개인의 미전 수행 성취도, 타인 관찰을 통한 대리 경험, 언어적 설득, 생리적 반응에 기인한다.

- ① 자기조절
- ② 자기효능감
- ③ 자기개념
- ④ 자기발달
- ⑤ 자기진로적응

6. 윌리엄슨(E. Williamson)의 진로상담 과정에서 예측단계에 관한 설명으로 옳은 것은?

- ① 태도, 흥미, 가족배경, 지식, 학교 성적 등에 대한 세부적인 자료들을 수집한다.
- ② 내담자의 독특성 또는 개별성을 탐지하기 위하여 사례연구나 검사결과에 의해서 자료를 수집하고 요약한다.
- ③ 내담자의 특성과 문제를 분류하고, 교육적·직업적 능력과 특성을 비교하여 문제의 원인을 찾아낸다.
- ④ 조정가능성 및 문제의 가능한 결과를 판단하고, 이를 통해 내담자가 고려해야 할 대안적 조치들과 조정사항들을 찾는다.
- ⑤ 새로운 문제가 발생되었을 때 내담자가 바람직한 행동계획을 수행할 수 있도록 돕는다.

7. 수퍼(D. Super)의 생애진로발달이론에서 보유(holding), 갱신(updating), 혁신(innovating) 발달과업을 수행하는 단계는?

- ① 성장기(growth stage)
- ② 탐색기(exploration stage)
- ③ 확립기(establishment stage)
- ④ 유지기(maintenance stage)
- ⑤ 쇠퇴기(disengagement stage)

8. 갓프레드슨(L. Gottfredson)의 제한·타협이론에서 다음이 설명하고 있는 진로포부 발달 단계는?

- 자신에 대한 특성을 토대로 선택 가능한 다양한 직업들 가운데 수용 가능한 직업을 고른다.
- 현재 자신이 지각하고 있는 자기개념과 잘 어울리는 직업을 탐색한다.

- ① 규모와 힘 지향 단계
- ② 성역할 지향 단계
- ③ 사회적 가치 지향 단계
- ④ 내적이며 고유한 자기 경향 단계
- ⑤ 자기조절 단계

9. 미러바일(R. Mirabile)의 퇴직자를 위한 카운슬링모델에서 다음이 설명하는 단계는?

- 퇴직자가 퇴직의 충격에서 벗어나 본격적인 구직활동에 집중한다.
- 퇴직자의 강점과 약점, 경력 유형, 동기부여 요인에 초점을 두며 검사를 진행한다.

- ① 1단계 - 평안(comfort)
- ② 1단계 - 방향(direction)
- ③ 2단계 - 성찰(reflection)
- ④ 2단계 - 명확화(clarification)
- ⑤ 3단계 - 관점 전환(perspective shift)

10. 직업적응이론에서 다위스(R. Dawis)와 롭퀴스트(L. Lofquist)가 제안한 미네소타 중요도 질문의 가치요인에 해당하지 않는 것은?

- ① 성취
- ② 욕구
- ③ 지위
- ④ 안정
- ⑤ 이타성

11. 사비카스(M. Savickas)는 진로적응도가 발휘되는 장면에 필요한 자원과 전략을 네 가지 차원으로 구분하였다. 적응 차원과 개입 질문의 연결이 옳은 것을 모두 고른 것은?

ㄱ. 관심(concern): 누가 내 미래의 주인인가?
 ㄴ. 통제(control): 미래가 있는가?
 ㄷ. 호기심(curiosity): 미래에 대해 원하는 것이 무엇인가?
 ㄹ. 자신감(confidence): 할 수 있을까?

- ① ㄱ, ㄴ ② ㄷ, ㄹ
 ③ ㄱ, ㄴ, ㄷ ④ ㄴ, ㄷ, ㄹ
 ⑤ ㄱ, ㄴ, ㄷ, ㄹ

12. 미첼 등(T. Mitchell et al.)이 제시한 우연이론의 과제접근 기술에 해당하지 않는 것은?

- ① 객관성 ② 호기심
 ③ 유연성 ④ 낙관성
 ⑤ 위험감수성

13. 사회인지 진로이론에 관한 설명으로 옳은 것을 모두 고른 것은?

ㄱ. 여성이나 소수자의 진로발달 및 선택을 강조하는 진로장벽 개념을 강조하였다.
 ㄴ. 자기효능감, 결과기대, 개인적 목표 등의 인지요인을 강조하였다.
 ㄷ. 진로행동모형에는 진로의사결정모형, 흥미발달모형, 선택모형, 수행모형이 있다.
 ㄹ. 어떤 것을 성취했을 때 얻을 수 있는 것에 대한 신념이 실제 실행할 행동을 결정한다.
 ㅁ. 사회는 사회적 역할을 통해 개인의 삶의 과정을 구성한다.

- ① ㄱ, ㄴ, ㄷ ② ㄱ, ㄷ, ㄹ
 ③ ㄴ, ㄷ, ㅁ ④ ㄱ, ㄴ, ㄷ, ㄹ
 ⑤ ㄴ, ㄷ, ㄹ, ㅁ

14. 다음은 피터슨(G. Peterson), 샘슨(J. Sampson), 리어든(R. Reardon)의 인지적 정보처리 접근 모형이다. ()에 들어갈 내용으로 옳은 것은?

초기개입 → () → () → () → 개인 학습계획 개발 → 개인학습계획 실행 → 요약반복과 일반화

- ① ㄱ: 예비평가, ㄴ: 문제규정과 원인분석, ㄷ: 목표설정
 ② ㄱ: 예비평가, ㄴ: 목표설정, ㄷ: 문제규정과 원인분석
 ③ ㄱ: 목표설정, ㄴ: 예비평가, ㄷ: 문제규정과 원인분석
 ④ ㄱ: 목표설정, ㄴ: 문제규정과 원인분석, ㄷ: 예비평가
 ⑤ ㄱ: 문제규정과 원인분석, ㄴ: 목표설정, ㄷ: 예비평가

15. 윌리엄슨(E. Williamson)의 특성요인 진로상담과정에서 상담자의 주도적인 역할이 요구되는 단계를 모두 고른 것은?

ㄱ. 분석 ㄴ. 종합 ㄷ. 진단
 ㄹ. 예측 ㅁ. 상담 ㅂ. 추수지도

- ① ㄱ, ㄴ, ㄷ, ㄹ ② ㄱ, ㄴ, ㄷ, ㅁ
 ③ ㄴ, ㄷ, ㄹ, ㅁ ④ ㄴ, ㄹ, ㅁ, ㅂ
 ⑤ ㄷ, ㄹ, ㅁ, ㅂ

16. 샘슨 등(J. Sampson et al.)이 진로욕구의 성격에 따라 분류한 우유부단형 내담자에게 설정할 수 있는 상담과제로 옳지 않은 것은?

- ① 동기를 개발하는 일
 ② 자존감을 회복하는 일
 ③ 결정된 진로를 준비하는 일
 ④ 가족 갈등을 해소하는 일
 ⑤ 자아정체감을 형성시키는 일

17. 상담자가 다음 질문을 적용하는 진로상담기법은?

- 가족들이 중요하게 생각하고 있는 것은 무엇인가?
 - 부모님의 직업이나 일하시는 모습에 대해 어떤 생각을 해보았나요?

- ① 삶의 장 ② 성공경험
 ③ 진로가계도 ④ 진로자서전
 ⑤ 커리어-오-그램

18. 진로심리검사에 관한 설명으로 옳지 않은 것은?

- ① 적성분류검사(Differential Aptitude Test: DAT)는 일반적 성검사와 특수적성검사가 있다.
 ② 진로발달검사(Career Development Inventory: CDI)는 학교적응, 전공선택, 직업선택을 측정한다.
 ③ 진로의사결정수준검사(Assessment of Career Decision Making: ACDM)는 합리적, 직관적, 의존적 유형을 측정한다.
 ④ 진로성숙도검사(Career Maturity Inventory: CMI)는 진로 계획 태도와 능력을 측정한다.
 ⑤ 스트롱 흥미검사(Strong Interest Inventory: SII)는 좋아함-무관심-싫어함 정도를 파악하여 직업군에 대한 흥미 형태를 결정한다.

19. 다음이 설명하는 검사도구 신뢰도의 추정방법은?

연구자가 동질적인 두 개의 검사를 제작하여 실시한 후, 두 검사점수 간의 상관계수를 구하는 방법이다.

- ① 동형검사신뢰도 ② 반분신뢰도
 ③ 문항내적합치도 ④ 재검사신뢰도
 ⑤ 구성신뢰도

20. 진로정보의 평가 기준으로 옳은 것을 모두 고른 것은?

ㄱ. 정보의 시기 ㄴ. 제공된 장소
 ㄷ. 정보의 출처 ㄹ. 정보의 목적
 ㅁ. 정보의 수집방법

- ① ㄱ, ㄴ ② ㄴ, ㄷ, ㄹ
③ ㄷ, ㄹ, ㅁ ④ ㄱ, ㄴ, ㄷ, ㄹ
⑤ ㄱ, ㄴ, ㄷ, ㄹ, ㅁ

21. 청소년이 학교 내외에서 교과와 비교과 활동에 따른 성취과정을 중심으로 한 포트폴리오 유형은?

- ① 연구 포트폴리오 ② 교수 포트폴리오
③ 진로 포트폴리오 ④ 취업 포트폴리오
⑤ 학습 포트폴리오

22. 다음 사례에서 상담자가 설정한 개입은?

내담자: 저는 직업을 갖고 싶은데, 대학을 졸업하지 않은 사람은 아무리 노력해도 취업이 안 된다고 들었습니다.
상담자: 당신은 대학을 졸업하지 않으면 취업이 안 될까봐 걱정하시는군요. 대학을 졸업하지 않은 사람들이 취업한 통계를 보시다.

- ① 주지화 ② 자기개방
③ 유도된 상상 ④ 논리적 분석
⑤ 역설적 기법

23. 청소년 집단진로상담의 특징으로 옳은 것을 모두 고른 것은?

ㄱ. 자기미해의 기회가 되며 자신의 직업적 적합성을 객관적으로 이해할 수 있다.
ㄴ. 학생들이 공통적으로 필요로 하는 직업정보를 효율적으로 제공할 수 있는 기회가 된다.
ㄷ. 직업계획의 중요성과 직업세계에 대한 전반적인 오리엔테이션의 기회가 된다.
ㄹ. 집단상담 중 개인상담이 필요한 학생을 찾아내는 기회가 된다.

- ① ㄱ, ㄷ ② ㄱ, ㄹ
③ ㄱ, ㄷ, ㄹ ④ ㄴ, ㄷ, ㄹ
⑤ ㄱ, ㄴ, ㄷ, ㄹ

24. 사이버 진로상담의 장점에 해당하는 것을 모두 고른 것은?

ㄱ. 시·공간 제약의 초월
ㄴ. 문제 외재화(externalization)의 용이성
ㄷ. 영구적인 기록 가능
ㄹ. 슈퍼비전과 자문의 용이성

- ① ㄱ, ㄴ ② ㄷ, ㄹ
③ ㄱ, ㄴ, ㄷ ④ ㄴ, ㄷ, ㄹ
⑤ ㄱ, ㄴ, ㄷ, ㄹ

25. 여성 진로상담에 관한 설명으로 옳지 않은 것은?

- ① 성역할 고정관념 내면화 가능성을 알아본다.
② 직장에서 부딪히는 성불평등적 요소에 대하여 자신의 의견을 표현할 수 있도록 돕는다.
③ '수퍼우먼증후군'을 알고 있는 여성에 대해 인지적 재구조화를 시도하도록 한다.

- ④ 직업탐색 기술을 증진시키고자 할 때는 성불평등적인 요소들을 미리 파악하여 대응할 수 있도록 한다.
⑤ 경력단절의 가능성을 고려하여 단기적인 진로설계를 격려한다.

2과목 : 집단상담

26. 알룸(I. Yalom)의 치료적 요인 중 실존적 요인을 모두 고른 것은?

ㄱ. 인생이 때로 부당하고 공정하지 않다는 것을 인식한다.
ㄴ. 궁극적으로 인생의 고통이나 죽음은 피할 길이 없음을 인식한다.
ㄷ. 친구와 가깝게 지내더라도 여전히 홀로 인생에 맞닥뜨려야 한다.
ㄹ. 이전에 받아들이지 않았던 자신의 부분을 발견하고 수용한다.

- ① ㄱ, ㄴ ② ㄴ, ㄷ
③ ㄱ, ㄴ, ㄷ ④ ㄱ, ㄷ, ㄹ
⑤ ㄱ, ㄴ, ㄷ, ㄹ

27. 집단상담의 잠재적 위험을 모두 고른 것은?

ㄱ. 상담자는 집단 안에서 힘과 지위를 오용할 수 있다.
ㄴ. 사적인 삶의 노출로 사생활을 침해할 소지가 있다.
ㄷ. 공개된 내용의 일부가 집단 내에서 유지되지 않을 수 있다.
ㄹ. 직면은 유익하고 강력한 도구이지만, 파괴적인 방법으로 사용될 수 있다.

- ① ㄱ, ㄹ ② ㄴ, ㄷ
③ ㄱ, ㄴ, ㄷ ④ ㄴ, ㄷ, ㄹ
⑤ ㄱ, ㄴ, ㄷ, ㄹ

28. 코리(G. Corey)의 집단상담 작업단계에서 다음 ()에 들어갈 상담자 개입으로 옳은 것은?

철수: 사람들이 나를 멍청하다고 생각하지 않도록 나 자신을 분명하게 표현하고 싶어요. 여기 있는 사람들이 나를 비난할까봐 두려워요.
상담자: ()

- ① 만약 비판받을 것 같은 두려움이 없어진다면, 당신은 이 집단에서 어떻게 달라질까요?
② 이와 비슷하게 비난받을까봐 두려워하는 느낌을 가진 집단원이 있나요?
③ 언제 그런 두려움을 느꼈고, 이 집단에서 누구를 가장 의식하고 있나요?
④ 철수처럼 여기에서 두려움이나 다른 감정을 느낀 집단원이 있나요?
⑤ 당신이 생각하거나 느꼈지만 표현하지 못한 것은 또 어떤 것이 있나요?

29. 집단상담을 축소된 사회라고 보는 알룸(I. Yalom)의 관점으로 옳은 것을 모두 고른 것은?

- ㄱ. 집단원들은 하나의 축소된 사회를 만들고, 이 사회는 집단원들의 특정한 방어적 행동을 이끌어 낸다.
 ㄴ. 집단원들은 상호작용에 의해 각자의 대인관계에서 대처양식을 드러낸다.
 ㄷ. 집단상담 상황은 집단원 자신의 일상적인 생활을 대표하기 보다는 비전형적이고 인위적이다.
 ㄹ. 집단의 발달이 방해받지 않는다면, 각 집단원의 사회환경이 반영되는 축소된 사회로 발전한다.

- ① ㄱ, ㄴ ② ㄷ, ㄹ
 ③ ㄱ, ㄴ, ㄹ ④ ㄴ, ㄷ, ㄹ
 ⑤ ㄱ, ㄴ, ㄷ, ㄹ

30. 알룸(I. Yalom)의 치료적 요인 중 '대인관계 - 입력'으로 옳지 않은 것은?

- ① 내가 다른 사람에게 어떤 모습으로 보이는지 알게 된다.
 ② 타인을 짜증나게 하는 나의 습관이나 태도를 알게 된다.
 ③ 다른 사람도 나만큼 혼란스러운 가족관계가 있음을 알게 된다.
 ④ 내 생각을 말하지 않음으로써 때때로 사람들을 혼란에 빠뜨린다는 점을 알게 된다.
 ⑤ 내가 다른 사람에게 어떤 인상을 주는지 알게 된다.

31. 비생산적인 집단 분위기로 발전하는 것을 방지하기 위해 상담자가 개입해야 할 상황으로 옳은 것을 모두 고른 것은?

- ㄱ. 한 사람이 다른 사람의 대변인 역할을 하는 경우
 ㄴ. 집단 밖의 사람, 상황, 사건에 관해서만 이야기되는 경우
 ㄷ. 발언하기 전과 후에 꼭 상담자나 다른 사람의 승인을 구하는 경우
 ㄹ. 집단과 다른 집단원에게 부정적인 감정을 표현하는 경우

- ① ㄱ, ㄴ ② ㄴ, ㄷ
 ③ ㄱ, ㄴ, ㄷ ④ ㄱ, ㄷ, ㄹ
 ⑤ ㄱ, ㄴ, ㄷ, ㄹ

32. 다음의 집단원이 말하는 치료적 요인은?

집단원: 몇 회기 전부터 상담자에 대한 불만이 있었는데, 이번 회기에서야 지금까지 상담자에게 억눌러왔던 감정을 표현했어요. 이것은 내가 처음으로 권위자에게 갖는 감정을 솔직하고 용기있게 전달한 행동이에요.

- ① 대인관계 학습-산출 ② 정화
 ③ 대리학습 ④ 자기이해

⑤ 지도

33. 집단상담자의 개방에 관한 설명으로 옳지 않은 것은?

- ① 상담자도 한 인간이라는 것을 느낄 수 있도록 충분히 자신을 드러낸다.
 ② 상담자가 집단원에 의해 어떻게 영향을 받고 있는지를 적절하게 표현한다.
 ③ 개방을 하나의 기법으로 사용하기보다는 적절하다고 판단될 때 자발적으로 해야 한다.
 ④ 진솔성 차원에서 상담자 개인적 삶의 모든 측면을 공개한다.
 ⑤ 정직하고 적절하게 개방함으로써 집단원에게 집단규범 형성의 모델이 된다.

34. 집단상담 초기단계에서 상담자의 역할로 옳지 않은 것은?

- ① 갈등상황을 충분히 다루는 일에 대한 가치를 집단원들이 경험하게 한다.
 ② 개방적이고 존중하는 태도로 집단원의 이야기를 듣고 집단원의 경험을 가치있게 여긴다.
 ③ 집단원들의 두려움과 기대를 표현하도록 돕는다.
 ④ 의존성을 부추기지 않으면서 집단원이 혼란스럽지 않도록 적당히 구조화한다.
 ⑤ 집단과정을 신뢰하고 집단원들이 의미있는 변화를 만들어 내는 능력이 있음을 믿는다.

35. 집단상담자의 '직면하기' 내용을 옳게 나열한 것은?

- ㄱ. 아버지가 좋은 분이라고 하면서 아버지가 자신에게 꾸중하는 것을 이야기 할 때는 다소 흥분되어 보이네.
 ㄴ. 지난번에는 시험에 자신있다고 했는데, 오늘은 자신없다고 하면서 막연해 하는군.

- ① ㄱ: 전후 발언의 차이, ㄴ: 언행 불일치
 ② ㄱ: 전후 발언의 차이, ㄴ: 발언의 내용과 감정의 차이
 ③ ㄱ: 언행 불일치, ㄴ: 발언의 내용과 감정의 차이
 ④ ㄱ: 발언의 내용과 감정의 차이, ㄴ: 언행 불일치
 ⑤ ㄱ: 발언의 내용과 감정의 차이, ㄴ: 전후 발언의 차이

36. 실존주의 집단상담에서 인간 실존의 궁극적인 조건으로 옳지 않은 것은?

- ① 자유 ② 무의미함
 ③ 죽음 ④ 불안
 ⑤ 실존적 소외

37. 아들러(A. Adler) 집단상담에서 '재정향과 재교육' 단계의 상담자 과업으로 옳지 않은 것은?

- ① 집단원의 자신, 타인, 삶에 대한 잘못된 신념에 도전하기
 ② 대안적인 신념, 행동, 태도를 고려하여 삶의 과제에 효과적으로 대처하도록 조력하기
 ③ 잘못된 삶의 패턴을 재정향하고 협력적인 상호작용을 이끄는 원리를 교육하기
 ④ 자기-제한적인 가정에 도전하기 위해 '마치 ~인 것처럼'과 같은 행동지향적인 기법을 활용하기
 ⑤ 지금-여기의 행동양식에 대한 동기를 탐색하고 다른 관점에서 자신을 보도록 잠정적인 가설을 제시하기

38. 다음의 역할연기에서 사용된 교류분석 상담기법은?

집단에서 손님(집단원 A)이 주인(집단원 B)에게 물건값을 주었는데, 주인은 받은 적이 없다고 우겨서 다투는 상황이 연출되고 있다. 억울함을 느낀 손님이 주인에게 점점 더 강한 분노를 표출하게 되었다. 그 후 상담자는 손님이 체험한 분노 감정을 논의하고 그 감정의 기원을 분석하였다.

- ① 기능분석 ② 라켓분석
- ③ 게임분석 ④ 구조분석
- ⑤ 인생태도 분석

39. 게슈탈트 집단상담에서 다음이 설명하는 것은?

권위자의 행동이나 가치관을 무비판적으로 수용함으로써 자기 것으로 동화시키지 못한 채 내면에서 갈등을 일으키는 현상

- ① 투사 ② 내사
- ③ 융합 ④ 반전
- ⑤ 편향

40. 합리적 정서행동치료 집단상담자의 기술로 옳지 않은 것은?

- ① “~해야만 한다.” 대신에 “~하면 더 낫다.”는 진술방식을 학습하게 한다.
- ② 최악의 상황을 상상하게 하여 상황과 맞지 않는 부적절한 감정이 적절한 감정으로 변화될 수 있도록 한다.
- ③ 창피하거나 부끄럽게 느껴지는 행동을 하게 함으로써 비난에 과도하게 영향을 받지 않도록 한다.
- ④ 역할연기를 통해 집단원 자신이 할 수 있는 행동을 인식하게 한다.
- ⑤ 문제가 없었던 때의 자동적 사고를 탐색하고 그것을 더 잘 활용하도록 한다.

41. 다음 질문을 사용하는 집단상담자에 관한 설명으로 옳은 것은?

- 무엇이 달라지면 당신이 7점 대신에 8점에 있다는 것을 알 수 있을까요?
- 오늘 집단상담이 끝날 즈음, 무엇이 달라지면 이 상담에 온 보람이 있다고 하십니까?

- ① 기적질문, 간접적인 칭찬을 활용한다.
- ② 집단원의 투사를 해석한다.
- ③ 집단원의 현재 삶을 방해하는 과거 경험을 회상하도록 한다.
- ④ 집단원의 잘못된 신념을 명료화한다.
- ⑤ 상담자가 내담자보다 한 발짝 앞에서 상담을 이끈다.

42. 집단원 지수의 행동과 상담자의 개입 기술을 옳게 짝지은 것은?

민주: 학원에 가지않은 걸 아빠가 마시고 엄청 화 내셨어요, 아빠를 실망시켜 드려서...
지수: 걱정하지 마, 화 내셔도 너를 사랑하니까 금방 잊고 잘 해주실 거야.
상담자: 지수가 민주에게 관심을 갖고 있구나, 그런데 아빠를 실망시킨 민주 의 감정을 좀 더 들여보면 어떨까?

- ① 충고를 일삼는 집단원 -해석
- ② 충고를 일삼는 집단원 -직면
- ③ 일시적으로 구원하는 집단원 -공감
- ④ 일시적으로 구원하는 집단원 -차단하기
- ⑤ 긍정적인 집단원 -자기노출

43. 다음 집단상담자 반응에 관한 설명으로 옳지 않은 것은?

철수: 시험이 다가오면 너무 걱정되어 공부가 안돼요, 어디서부터 시작해야 할지 모르겠고...
상담자: 여러분도 철수와 비슷한 경험이 있으면 이 이야기를 나누어 볼까요?

- ① 집단의 상호작용을 촉진한다.
- ② 집단의 응집력을 증가시킨다.
- ③ 집단원들이 자연스럽게 보편성을 경험하게 한다.
- ④ 집단원들이 서로의 유사성에 대해 알게 한다.
- ⑤ 집단원의 마음을 정확하게 이해하고 수용하고 있음을 전달한다.

44. 침묵하는 집단원에 대한 상담자의 개입방법으로 옳지 않은 것은?

- ① 생산적 침묵인지, 비생산적 침묵인지 검토한다.
- ② 침묵이 집단원의 문화적 다양성에서 온 것은 아닌지 생각해 본다.
- ③ 침묵하는 집단원의 표정, 몸짓에 대해 언급함으로써 집단에 참여시킨다.
- ④ 생산적인 침묵이 생겨난 동안 어떤 집단원이 말하기 시작한 경우 조금 더 기다려 달라고 요청할 수 있다.
- ⑤ 회기 초기에는 긴 침묵이 생기고 집단원들이 열중하지 않아도 기다린다.

45. 집단상담 평가에 관한 설명으로 옳은 것을 모두 고른 것은?

ㄱ. 평가의 주요 목적은 목표 관리이다.
ㄴ. 비표준화된 심리검사는 사용할 수 없다.
ㄷ. 집단을 계획하는 단계에서부터 평가 계획을 세운다.
ㄹ. 평가 방법에는 면접, 심리검사, 행동관찰이 있다.

- ① ㄱ, ㄷ ② ㄴ, ㄹ
- ③ ㄱ, ㄴ, ㄷ ④ ㄱ, ㄷ, ㄹ
- ⑤ ㄱ, ㄴ, ㄷ, ㄹ

46. 집단원 선별 과정에 관한 설명으로 옳지 않은 것은?

- ① 공동지도자는 두 사람이 함께 개개인을 면담하는 것이

바람직하다.

- ② 예비 집단원이 상담자에게 질문할 기회를 준다.
- ③ 반사회성, 급성 정신병 등 위기에 처한 예비 집단원은 상담집단에서 제외한다.
- ④ 상담자가 개인적으로 싫어하거나 전이 문제가 생길 것 같은 예비 집단원은 배제한다.
- ⑤ 상담자가 집단원을 선별하기도 하지만 집단원도 집단 참여 여부를 결정할 수 있다.

47. ()에 들어갈 내용으로 옳은 것은?

현실치료 집단상담자가 실수하는 것을 두려워하는 집단원 B에게 의도적으로 실수를 해보도록 지시하였다. 만약 B가 의도적으로 실수를 한다면 B는 실수를 할 것인지 말 것인지 ()할 수 있다는 것이고, 실수를 하지 않는다면 이는 실수를 ()할 수 있다는 것이다.

- ① ㄱ: 통제, ㄴ: 해석 ② ㄱ: 해석, ㄴ: 직면
- ③ ㄱ: 선택, ㄴ: 직면 ④ ㄱ: 선택, ㄴ: 통제
- ⑤ ㄱ: 직면, ㄴ: 해석

48. 다문화 청소년 집단상담에서 상담자의 윤리적 행동으로 옳은 것을 모두 고른 것은?

ㄱ. 상담자 자신의 성장과 치유를 위해 집단을 활용한다.
 ㄴ. 집단원의 문화적 가치를 이해하기 위해 정보를 수집한다.
 ㄷ. 민족성, 인종 등에 대한 상담자의 편견을 알아차린다.
 ㄹ. 상담자와 집단원간의 문화 차이를 비교하고 토론한다.

- ① ㄱ, ㄴ ② ㄴ, ㄷ
- ③ ㄷ, ㄹ ④ ㄱ, ㄴ, ㄷ
- ⑤ ㄴ, ㄷ, ㄹ

49. 집단상담 사전동의서에 포함될 내용으로 옳지 않은 것은?

- ① 상담자의 자격과 이론적 지향
- ② 집단 참여에 따르는 위험과 이점
- ③ 비밀보장의 한계
- ④ 집단 참가 결과로 집단원이 기대할 수 있는 것
- ⑤ 집단의 암묵적 규범

50. 다음에서 설명하는 심리극의 상담기법은?

집단원에게 미래에 예상되는 가장 끔찍한 실패 장면을 현재의 순간으로 가져와 시연하도록 한다.

- ① 마술가게 ② 미래투사
- ③ 가상질문 ④ 행동조성
- ⑤ 자유연상

51. 일반체계이론에 관한 설명으로 옳은 것을 모두 고른 것은?

ㄱ. 정적(positive) 피드백은 항상성의 개념과 동일하다.
 ㄴ. 체계의 행동을 설명하기 위해 순환적 인과관계를 가정한다.
 ㄷ. 사이버네틱스(cybernetics)와 동일한 관점과 세계관을 기초로 발전되었다.
 ㄹ. 체계의 요소들은 개별적으로 존재하므로 독립적으로 이해할 수 있다.

- ① ㄱ, ㄴ ② ㄱ, ㄹ
- ③ ㄴ, ㄷ ④ ㄱ, ㄴ, ㄷ
- ⑤ ㄴ, ㄷ, ㄹ

52. 청소년 자녀가 있는 가족의 발달과업으로 옳지 않은 것은?

- ① 자녀의 발달과 변화에 대응하여 부모의 역할도 변화해야 한다.
- ② 부모는 자녀를 보호하고 양육하며 자녀가 원하는 것을 무조건 허용한다.
- ③ 자녀가 책임감을 가지도록 가족의 구조와 조직을 변화시킨다.
- ④ 자녀가 가족체계에 자유롭게 출입할 수 있도록 가족의 경계를 유연하게 설정한다.
- ⑤ 결혼생활 중인 부모는 부부관계의 재적응과 재협상에도 주력한다.

53. 가족상담 모델과 상담목표 또는 상담기법의 연결로 옳지 않은 것은?

- ① 보웬(Bowen) 가족상담 - 탈삼각화
- ② 경험적 가족상담 - 가족조각
- ③ 구조적 가족상담 - 균형깨기
- ④ 밀란(Milan) 가족상담 - 불변의 처방
- ⑤ 전략적 가족상담 - 관계윤리 회복

54. 이야기치료의 기법에 관한 설명으로 옳은 것은?

- ① 독특한 결과(unique outcome) 대화 - 개인의 정체성이 인생 궤를 통해 회원 공동으로 생산되는 복합적 성격의 것임을 가정하는 대화
- ② 정의예식(definitional ceremony) - 내담자가 자신이 선호하는 삶의 이야기를 청중 앞에서 사회적으로 인정받는 경험을 갖게 하는 기법
- ③ 외부증인집단의 다시 말하기(re-telling) - 내담자의 이야기에 대해 은유를 중심으로 말하도록 돕는 대화
- ④ 외재화(externalization) 대화 - 문제가 일어나지 않은 예외적 상황을 탐색하는데 초점을 두는 대화
- ⑤ 회원재구성(re-membering) 대화 - 문제의 사회문화적 발생 맥락을 반영하여 문제를 사람과 분리시키는 기법

55. 다음 구조적 가족상담에서 상담자2의 질문 기법은?

- 딸(5세): (상담실을 돌아다니며, 이것저것 만진다.) 엄마, 나 이거 가지고 놀면 안돼? 나, 이거 갖고 싶어.
- 상담자1: 어머니, 아이가 어떻게 하면 좋겠어요?
- 엄 마: 가만히 앉아 있으면 좋겠어요.
- 상담자2: 어머니께서 아이가 그렇게 하도록 해 보세요.

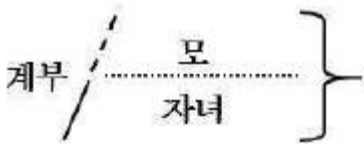
- ① 유지하기 ② 추적하기
- ③ 실연하기 ④ 모방하기
- ⑤ 증상을 과장하기

56. 후기 가족상담의 발전에 영향을 미친 이론적 기초에 관한 설명으로 옳은 것을 모두 고른 것은?

- ㄱ. 실재(reality)는 사회적 상호작용을 통해 함께 구성하는 것이라고 전제하는 사회구성주의
- ㄴ. 전문가가 개인 내면의 구성요소를 탐색하고 해석함으로써 진실을 밝힐 수 있다고 가정하는 후기구조주의
- ㄷ. 체계와 환경의 상호작용 및 단순 피드백에 초점을 두고 체계를 이해하는 2차 사이버네틱스
- ㄹ. 다양성과 차이 및 비본질주의를 강조하는 포스트모더니즘(post-modernism)

- ① ㄱ, ㄴ ② ㄱ, ㄷ
- ③ ㄱ, ㄹ ④ ㄴ, ㄷ
- ⑤ ㄴ, ㄹ

57. 다음 구조적 가족지도에 나타난 가족역동에 관한 설명으로 옳지 않은 것은?



- ① 모와 자녀는 연합되어 있다.
- ② 모-자녀 간에 위계구조가 형성되어 있다.
- ③ 모와 자녀는 침투적이고 모호한 경계선을 이루고 있다.
- ④ 재혼관계에서 부모간의 갈등이 자녀에게 우회되고 있다.
- ⑤ 계부와 자녀 간에는 경직되고 유리된 경계선을 이루고 있다.

58. 가족상담 이론가와 상담기법의 연결로 옳은 것은?

- ① 화이트(M. White) - 가족의례
- ② 헤일리(J. Haley) - 고된 체험기법
- ③ 휘태커(C. Whitaker) - 다각적 편파성
- ④ 마다네스(C. Madanes) - 영향력의 수레바퀴
- ⑤ 보스조르메니-나지(I. Boszormenyi-Nagy) - 증상처방

59. 보웬(M. Bowen)의 가족상담에 관한 설명으로 옳지 않은 것은?

- ① 만성불안에 대한 감정반사행동을 줄이는 것을 목표로 한다.

- ② 가족의 비생산적 관계과정을 변화시키기 위해 관계실험을 한다.
- ③ 가족투사과정은 부모가 자신들의 미성숙함을 자녀에게 투사하는 과정이다.
- ④ 엉켜진 가족역동으로부터 구성원 개인의 명료하고 엄격한 분리를 통해 자기분화 수준을 높인다.
- ⑤ 정서적 단절은 개인이 불안을 관리하기 위해 가족구성원과 감정적 교류를 더 이상 하지 않는 것이다.

60. 이야기치료에 관한 내용으로 옳은 것은?

- ① 이야기치료는 발달 초기에 베이트슨(G. Bateson)의 영향을 받았다.
- ② 인간의 정체성은 심층적인 자기의 외적 표현에 의해 구성된다고 가정한다.
- ③ 이야기치료자는 중심적이고 영향력 있는 위치에서 내담자의 문제에 개입한다.
- ④ 이야기 재저작(re-authoring)의 주요 목적은 경험의 의미를 진단하는 것이다.
- ⑤ 공명하기(resonance) 대화는 문제 중심의 지배적 이야기와 맞지 않는 일련의 일화를 말하는 것이다.

61. 해결중심 단기 가족상담에 관한 내용으로 옳은 것은?

- ① 객관적인 사실과 실재를 믿는 과학적 낙관주의를 기초로 한다.
- ② 문제 상황의 정확한 분석을 중시하므로 전문가가 해결의 방향을 인도한다.
- ③ 과거에 관심을 두고 구성원의 원가족 경험을 진단하는데 주력한다.
- ④ 비자발적인 방문형 내담자에게는 일반적으로 관찰 과제를 부여한다.
- ⑤ 변화는 삶의 일부로서 불가피하며 계속적으로 일어난다고 가정한다.

62. 사티어(V. Satir)의 경험적 가족상담에 관한 설명으로 옳은 것은?

- ① 회유형은 돌봄과 양육 및 민감성이라는 자원을 갖고 있다.
- ② 비난형은 자아존중감의 상황 요소를 무시하는 성향을 보인다.
- ③ 일치형은 규칙과 옳은 것을 중시하고 극단적으로 객관성을 보인다.
- ④ 산만형은 유머가 풍부해 상담에서 심리적으로 접촉하기가 가장 쉬운 유형이다.
- ⑤ 초이성형은 외적으로 공격적인 행동을 보이지만 내적으로 소외감을 느끼는 경향이 크다.

63. 밀란(Milan) 모델에 관한 설명으로 옳은 것을 모두 고른 것은?

- ㄱ. 순환질문 같은 언어기반 접근들을 많이 사용한다.
- ㄴ. 가족의 상호작용 패턴을 가족게임(family game)으로 보았다.
- ㄷ. 장단기치료(long-brief therapy) 모델로 상담이 한 달에 한 번씩 진행되기도 한다.
- ㄹ. 긍정적 의미부여(positive connotation)는 가족의 문제행동을 재구성하는 기법이다.

- ① ㄴ, ㄹ ② ㄱ, ㄴ, ㄷ
③ ㄱ, ㄷ, ㄹ ④ ㄴ, ㄷ, ㄹ
⑤ ㄱ, ㄴ, ㄷ, ㄹ

64. 해결중심 단기 가족상담의 목표 설정 시 고려해야 하는 원칙으로 옳지 않은 것은?

- ① 구체적이고 측정할 수 있는 행동을 목표로 삼는다.
② 상담자가 중요하다고 판단하는 것을 목표로 한다.
③ 목표 수행이 힘들고 어려운 일이라고 인식하게 한다.
④ 내담자의 현실 생활에서 성취 가능한 것을 목표로 삼는다.
⑤ 문제를 없애는 것보다 새로운 행동을 시작하는 것을 목표로 한다.

65. 보웬(M. Bowen)의 가족상담에 관한 설명으로 옳은 것을 모두 고른 것은?

- ㄱ. 과정중심 치료로서 문제의 내용이 주요 초점은 아니다.
ㄴ. 상담자의 분화수준만큼 내담자도 그 정도로 분화된다고 가정한다.
ㄷ. 자기-입장(I-position)을 격려함으로써 분화수준을 높이는 것을 목표로 한다.
ㄹ. 분화수준이 높은 사람은 즉각적인 감정반사행동을 하지 않으므로 공감능력이나 감정 표현이 부족하다.

- ① ㄱ, ㄴ ② ㄴ, ㄷ
③ ㄱ, ㄴ, ㄷ ④ ㄱ, ㄷ, ㄹ
⑤ ㄴ, ㄷ, ㄹ

66. 가족상담의 개념에 관한 설명으로 옳지 않은 것은?

- ① 부부불균형(marital skew): 부부 중 한 사람은 지속적으로 약하고 다른 한 사람은 강한 위치에 있는 상황
② 이중구속(double bind): 베르탈란피(L. Bertalanffy)가 소개하였으며 언어적 및 비언어적 메시지가 일치하지 않는 의사소통 상황
③ 고무울타리(rubber fence): 가족원 개인의 정체성을 찾으려는 시도가 무시되고 가족이 함께해야 한다는 믿음으로 가족의 경계를 확장해 가는 상황
④ 거짓적대성(pseudo-hostility): 윈(L. Wynne)이 소개하였으며 가족구성원들이 겉으로 거리를 두거나 적대적인 방식으로 상호작용하는 상황
⑤ 부부균열(marital schism): 리즈(T. Lidz)가 소개하였으며 부부가 서로 역할을 교환할 수 없고 목표를 공유하거나 보완할 수 없는 상황

67. 다음 사례에 대해 가족상담자가 M에게 할 수 있는 개입에 관한 설명으로 옳은 것은?

M(17세)이 최근 집에서 물건을 집어 던져 분노를 표출하는 일이 잦아지자 상담에 의뢰되었다. M의 보고에 의하면, M의 행동을 둘러싸고 부모는 서로를 비난하며 다투다가 몸싸움을 하기도 하였고, 부모간의 싸움은 서로에 대한 저주와 자신의 고통을 하소연하는 것으로 자주 끝이 났다.

- ① 그렇게 힘든 상황을 어떻게 견디었고 어떻게 해서 상황이 더 나빠지지 않을 수 있었는지 살펴보기 위해 대처질문을 한다.
② 부모가 서로 비난하고 싸우는 상황에서 어떤 생각을 했는지 파악하기 위해 관계성질문을 한다.
③ 자신의 삶에서 중요하게 생각하는 소망과 소신 등의 지향 상태를 파악하기 위해 예외질문을 한다.
④ 자신이 지각한 가족구성원들 간의 상호작용에 대해 이야기하도록 하기 위해 위장기법(pretend technique)을 활용한다.
⑤ 물건을 집어 던지며 분노를 표현하는 상황에 이름이나 제목을 붙여보라고 요청하는 과정질문을 한다.

68. 가족생활주기에 관한 설명으로 옳은 것을 모두 고른 것은?

- ㄱ. 듀발(E. Duvall)과 힐(R. Hill)은 가족생활의 각 단계마다 수행해야 할 과업을 구분함으로써 발달론적 관점을 가족에 적용하였다.
ㄴ. 가족생활주기의 개념은 구성원 개인의 변화 뿐만 아니라, 가족의 단계별 변화에 적응하기 위해 재조직되어야 한다는 것을 의미한다.
ㄷ. 카터(B. Carter)와 맥골드릭(M. McGoldrick)의 가족생활주기는 결혼으로부터 시작되며, 미혼과 재혼의 단계를 고려하였다.
ㄹ. 에릭슨(M. Erickson)의 가족생활주기는 7단계로 나뉘며, 자녀독립기에는 자녀의 독립으로 가족의 안정성이 깨진다.

- ① ㄱ, ㄴ ② ㄴ, ㄷ
③ ㄴ, ㄹ ④ ㄱ, ㄴ, ㄷ
⑤ ㄱ, ㄷ, ㄹ

69. 다음 사례에 대한 가족상담 개입으로 옳지 않은 것은?

J(15세)는 최근 등교를 거부하고, 아버지에게 대들고 반항하는 문제로 상담에 의뢰되었다. J는 부모의 미혼으로 8세부터 친할머니와 살다가 중학생이 되면서 아버지와 합가하게 되었고, 친할머니는 3개월 전 돌아가셨다. 어머니와는 어머니의 재혼 이후 자주 만나지 못하고 있다.

- ① 친할머니의 상실에 대한 애도작업을 한다.
② J의 부모에 대한 분열된 충성심을 다룬다.
③ 아버지와 친밀감 향상을 위한 작업을 한다.
④ J의 반항행동이 문제이므로 행동수정 작업만 한다.
⑤ 어머니와의 정서적 단절 이슈에 대해 작업한다.

70. 사티어(V. Satir)의 경험적 가족상담에 관한 내용으로 옳지 않은 것은?

- ① 가족체계를 이해하는 과정에서 상호작용의 핵심 요소로서 의사소통에 초점을 둔다.
② 개인의 성장과 가족의 기능에 방해가 되는 가족규칙을 수정하는 작업을 한다.
③ 자아존중감은 생애 초기에 주 양육자와의 관계에서 학습되고 발달한다고 본다.
④ 가족의 역기능을 자녀에 대한 부모의 투사과정의 관점에

서 사정한다.

- ⑤ 원가족 도표를 활용하여 가족의 역동과 의사소통 방식 및 세대 간의 유사점과 차이점을 파악한다.

71. 가족상담 초기단계에서 상담자의 역할에 관한 설명으로 옳지 않은 것은?

- ① 문제에 대한 각 가족구성원의 관점을 탐색한다.
 ② 각 구성원의 목표를 탐색하고 합의된 목표를 설정한다.
 ③ 가족구성원 중 먼저 오는 사람 편에서 동맹관계를 맺는다.
 ④ 가족의 상호교류방식을 존중하고 치료적 관계를 형성한다.
 ⑤ 가족구성원 개인에게 공감하여 편안한 마음을 갖도록 한다.

72. 다음 사례에 대한 가족상담의 개입으로 옳지 않은 것은?

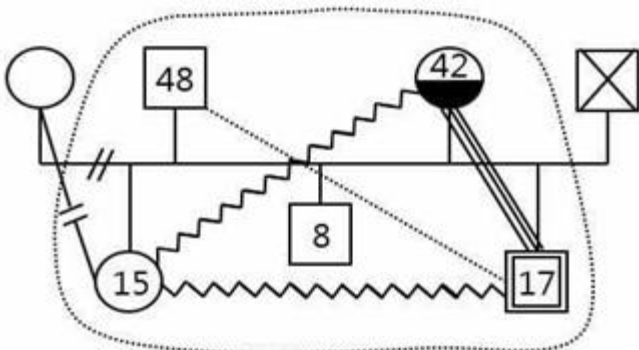
Y(15세)는 집에서 거의 말을 하지 않고 자기 방에서 주로 지내는데, 부모의 반복적인 대화 시도에 무응답하거나 큰소리로 화를 내기도 한다. 부모는 신혼 초부터 갈등이 심했고, 부부싸움을 하고 나면 어머니는 막내인 Y에게 하소연을 자주 했고 아버지는 밖으로 나갔다가 늦게 귀가하곤 했다.

- ① 가족구성원 개인의 내적 경험을 이해하기 위해 빙산기법을 활용한다.
 ② 가계도를 활용하여 가족의 정서적 역동과 패턴을 살펴본다.
 ③ 부모-자녀하위체계가 적절한 기능을 하는지 살펴본다.
 ④ 가족의 부적절하고 역기능적인 위계구조를 살펴본다.
 ⑤ 가족체계의 전체 역동과 특성을 파악하기 위해 구성원 개인별로 성격유형 검사를 실시한다.

73. 가족상담에서 활용되는 평가도구에 관한 설명으로 옳은 것은?

- ① 순환모델의 FACES 척도는 가족기능을 측정한다.
 ② ENRICH 검사는 부부의 응집력과 적응력을 측정한다.
 ③ 가계도는 계량적 척도로 가족의 다세대 역동과 관계망을 평가한다.
 ④ 생태도는 가족을 둘러싼 생물학적 환경과의 관계를 탐색하는데 사용한다.
 ⑤ McMaster 모델의 가족사정척도(FAD)는 구성원들의 내적 경험을 시각적으로 평가한다.

74. 다음 가계도에서 IP(Identified Patient)의 가족역동에 관한 설명으로 옳지 않은 것은?



- ① IP는 모와 친밀한 관계이다.
 ② IP는 계부와 소원한 관계이다.
 ③ IP는 이복 여동생과 갈등관계이다.
 ④ IP의 이복 여동생은 친모와 단절되어 있다.
 ⑤ IP의 모는 알코올 남용의 문제를 가지고 있다.

75. 가족상담을 시작하기 전에 내담자에게 고지하고 동의를 구해야 하는 내용을 모두 고른 것은?

ㄱ. 비밀보장의 범위와 한계
 ㄴ. 내담자가 상담을 중단할 수 있는 권리
 ㄷ. 상담 참여에 따르는 잠재적 이익과 위험
 ㄹ. 상담 기록의 성격과 범위

- ① ㄱ, ㄴ, ㄷ ② ㄱ, ㄴ, ㄹ
 ③ ㄱ, ㄷ, ㄹ ④ ㄴ, ㄷ, ㄹ
 ⑤ ㄱ, ㄴ, ㄷ, ㄹ

4과목 : 학업상담

76. 학습과 관련된 주요 호소 문제와 원인에 관한 설명으로 옳지 않은 것은?

- ① 학습 능력의 문제는 특정 영역에서의 낮은 학습 능력의 문제와 낮은 지능의 문제로 구분할 수 있다.
 ② 학습 태도의 문제는 공부에 대한 반감, 공부 습관 미형성 등이 될 수 있다.
 ③ 개인 내 요인은 성격, 적성과 흥미의 불일치, 역기능적 사고 등과 관련이 있다.
 ④ 가정 내 요인은 부모, 형제, 가족 내 정서와 관련이 있다.
 ⑤ 학습 동기의 문제는 암기 위주의 태도, 문제풀이 위주의 태도 등이 있다.

77. 학습과 관련된 주요 요인 중 인지적 영역에 해당하는 것을 모두 고른 것은?

ㄱ. 두뇌의 기능 ㄴ. 자아개념
 ㄷ. 흥미 ㄹ. 불안
 ㅁ. 지능 ㅂ. 선행학습 수준

- ① ㄱ, ㄷ, ㅁ ② ㄱ, ㄹ, ㅂ
 ③ ㄱ, ㅁ, ㅂ ④ ㄴ, ㄹ, ㅂ
 ⑤ ㄷ, ㅁ, ㅂ

78. 학습과 수면의 관계에 관한 설명으로 옳지 않은 것은?

- ① 공부 능력을 향상시키는 뇌파는 세타파(4~7 Hz)이다.
 ② 높은 긴장감과 스트레스로 잠을 이루기 힘든 경우에는 30분 정도 가벼운 운동 후 따뜻한 물로 샤워를 한다.
 ③ 잠자기 전에 암기과목을 공부하는 것이 효율적이다.
 ④ 단기 기억이 장기 기억으로 저장되는 과정은 램(REM)수면 중에 대부분 이루어진다.
 ⑤ 낮잠은 두뇌피로를 풀고, 학습효과를 상승시키는데 효과가 있으므로 30분 정도 자는 것이 좋다.

79. 로젠샤인과 스티븐스(Rosenshine & Stevens)가 제시한 피드백 유형 중 다음에 해당하는 것은?

- 잘하고 있는지에 대한 정보를 제공하고, 다른 학습자와의 비교나 설득이 포함된 피드백으로 학생에 대한 긍정적인 기대를 전달하는 피드백이다.
- “네가 잘 해낼 줄 알았단다.”

- ① 수행 ② 동기
③ 귀인 ④ 전략
⑤ 공감

80. 다음 학습 문제 사례에 해당되는 문제 유형은?

중학교 2학년인 영수는 공부를 할 때마다 교과서의 내용과 노트 필기한 내용을 여러번 써 가면서 무조건 외우려고 한다. 시험에 어떤 내용이 나올지 알 수 없어서 모두 암기하려고 하기 때문에 늘 공부 시간이 부족하다. 열심히 공부를 한다고 하지만, 기대만큼 성적이 향상되지는 않는다.

- ① 시험불안 ② 주의산만
③ 관계 문제 ④ 비효과적인 학습방법
⑤ 동기 부족

81. 주의력결핍과잉행동장애(ADHD)에 관한 설명으로 옳은 것을 모두 고른 것은?

ㄱ. 주의집중의 어려움으로 읽기, 쓰기, 수학 등에서 낮은 학습수행을 나타낸다.
ㄴ. 청소년기 ADHD는 품행장애, 반항장애 등의 문제를 동반할 수 있다.
ㄷ. 주의력 부족으로 종종 지시를 따르지 않거나 과제완성에 어려움을 겪는다.
ㄹ. ADHD를 위한 행동치료는 비합리적 사고를 수정하고 체계적으로 생각하는 습관을 교육한다.

- ① ㄱ, ㄷ ② ㄴ, ㄹ
③ ㄱ, ㄴ, ㄷ ④ ㄴ, ㄷ, ㄹ
⑤ ㄱ, ㄴ, ㄷ, ㄹ

82. 학업관련 검사에 관한 설명으로 옳지 않은 것은?

- ① 웨슬러 지능검사 K-WISC-V는 언어이해, 유동추론, 작업기억, 처리속도의 네 가지 지표점수를 제공한다.
② 기초학습기능 수행평가체제 BASA는 학생들이 실제로 배우는 기초학습기능에 근거하여 수행정도를 평가한다.
③ 학습전략검사 MLST는 성격적 차원, 정서적 차원, 동기적 차원, 행동적 차원의 네 가지로 구성된다.
④ 학업동기검사 AMT는 학업적 자기효능감 척도와 학업적 실패내성 척도로 구성된다.
⑤ 학습성격유형검사 U&I는 행동형, 규범형, 탐구형, 이상형의 네 가지 유형을 제시한다.

83. DSM-5에 의한 특정학습장애(Specific Learning Disabilities) 진단 기준에 관한 설명으로 옳은 것은?

- ① 정상수준 이하의 지능을 가지고 있어 학습하는데 어려움을 보인다.
② 특정 학습 영역을 위한 중재를 받았음에도 불구하고 읽

기, 쓰기, 수학 영역 중 적어도 한 가지 영역에서 어려움을 보인다.

- ③ 17세 이상의 개인도 학습의 어려움에 대한 기록들과 표준화된 성취 도구를 통해 공식적으로 확인된다.
④ 학습의 어려움은 지적 장애, 색맹, 다른 정신적 장애 등을 잘 설명한다.
⑤ 성인기에는 나타날 수 없는 것으로 본다.

84. 학업 상황에서 중요한 개인의 특성인 그릿(Grit)에 관한 설명으로 옳지 않은 것은?

- ① 학업에서의 실패를 극복하고 새로운 목표를 이루는데 필요한 개인의 특성이다.
② 상황적 어려움에도 불구하고 포기하지 않고 끝까지 버티는 힘을 의미한다.
③ 흥미유지와 노력지속의 2개 구인으로 구성된다.
④ 비교적 안정적인 성격적 특성 중 하나로 변하지 않는 개인의 고유한 특성이다.
⑤ 학업성취를 비롯한 성공을 예언하는 개인적 특성이다.

85. 학습전략에 관한 설명으로 옳은 것은?

- ① 학습 내용을 언어로 익힐 뿐만 아니라 이미지로 떠올려보는 것을 유의미화라고 한다.
② 읽기 전 전략으로, 새로운 내용을 학습하기 전에 관련된 기존 지식을 떠올리는 것을 구조화라고 한다.
③ 읽기를 본격적으로 하기 전에 배울 내용이 어떤 내용으로 구성되어 있는지 전체적으로 살펴보는 것을 요약이라 한다.
④ 중요한 내용을 기억하기 위해 단순히 반복하여 말하고 쓰는 것을 정교화라고 한다.
⑤ 학습 내용들 간의 논리적 관계를 염두에 두고 내용을 정리하는 것을 조직화라고 한다.

86. 초인지 및 초인지 전략에 관한 설명으로 옳은 것을 모두 고른 것은?

ㄱ. 조절은 학습을 하면서 얼마나 학습 내용과 과정에 집중하고 있는지 확인하는 것이다.
ㄴ. 점검에는 스스로 만든 질문을 통해 평가하기, 문제 푸는 속도를 점검하는 것 등과 같은 방법들이 있다.
ㄷ. 다양한 인지 전략의 가치, 중요성 등에 대한 지식을 포함한다는 점에서 초인지 전략을 상위인지 전략이라고 부르기도 한다.
ㄹ. 초인지는 장기기억에서 어떤 전략을 사용하는 것이 효과적인지를 파악하고 대처할 수 있게 한다.

- ① ㄱ, ㄴ ② ㄴ, ㄷ
③ ㄷ, ㄹ ④ ㄱ, ㄴ, ㄷ
⑤ ㄴ, ㄷ, ㄹ

87. 앳킨슨과 시프린(Atkinson & Shiffrin)의 이중저장기억 모델에 관한 설명으로 옳지 않은 것은?

- ① 주의를 기울이지 않으면 감각등록기에서 받아들인 정보는 그대로 사라진다.
② 작업기억의 저장 용량은 7±2 단위 정도의 정보를 한 번에 처리할 수 있는 수준이다.

- ③ 작업기억에서 한 번에 많은 정보를 처리하기 위한 방법으로 청킹(chunking) 등이 있다.
- ④ 감각등록기에서 작업기억으로 들어가기 위해서는 시연 등의 인지전략을 사용해야 한다.
- ⑤ 장기기억으로 들어가기 위해서는 정보의 심층적인 내용을 이해하고 있어야 한다.

88. 로빈슨(H. Robinson)의 SQ3R에 관한 설명으로 옳지 않은 것은?

- ① 질문하기(Question): 읽고 표시하면서 주제, 논지의 전개, 매 단락에서 알아야 할 것을 질문한다.
- ② 훑어보기(Survey): 요약된 단락을 읽는다.
- ③ 읽기(Reading): 읽는 동안 중요한 개념 혹은 질문에 대한 답이 되는 부분에 표시를 한다.
- ④ 복습하기(Review): 전반적으로 다시 읽으며 주요 핵심개념을 이해했는가 확인한다.
- ⑤ 암송하기(Recite): 중요한 부분을 속으로 혹은 소리내어 암송한다.

89. 주의집중 향상전략 중 내재적 언어를 통한 자기통제력 향상 방법에 속하는 것을 모두 고른 것은?

- ㄱ. 자기교시 훈련
- ㄴ. 생활습관 관리
- ㄷ. 공부환경 점검
- ㄹ. 공부시간 관리
- ㅁ. 소리 내어 생각하기(Think Aloud) 훈련

- ① ㄱ, ㄴ ② ㄱ, ㅁ
- ③ ㄴ, ㄹ ④ ㄷ, ㄹ
- ⑤ ㄷ, ㅁ

90. 시간계획 및 시간관리 전략에 관한 설명으로 옳은 것은?

- ① 학습에서의 시간계획은 고정적인 시간계획이며 여가시간의 확보는 포함하지 않는다.
- ② 학습목표는 단기목표보다 장기목표를 세우는 것이 좋다.
- ③ 제한된 시간 내에 원하는 일을 해내는데 있어, 우선순위 정하기는 결정적인 역할을 한다.
- ④ 시간관리 매트릭스는 중요도와 가치에 따라 정리하는 것이다.
- ⑤ 빈틈없이 고정적인 시간계획을 세우는 것이 좋다.

91. 시험준비 행동에 관한 설명으로 옳지 않은 것은?

- ① 자기손상 전략은 시험에 실패할 경우 자신의 능력으로 귀인하기 위해 시험 전에 전략적으로 시험에 방해가 될 만한 행동을 하는 것이다.
- ② 능동형 준비자는 구체적이고 접근 가능한 과제를 선택하나, 수동적 준비자는 거의 계획을 세우지 않거나 막연한 계획을 세운다.
- ③ 노트정리도 중요한 시험준비 학습기술이다.
- ④ 시험의 난이도와 경험에 따라 학습자에게 적합하고 효과적인 시험준비 전략이 필요하다.
- ⑤ 단순히 기계적으로 암기하기보다 이해를 수반하는 학습이 효과적이다.

92. 학업상담 과정을 순서대로 바르게 나열한 것은?

- ㄱ. 학업 문제 진단 ㄴ. 상담 개입전략 설정
- ㄷ. 상담 관계 형성 ㄹ. 사례 관리
- ㅁ. 상담 목표 설정

- ① ㄱ - ㄷ - ㄹ - ㅁ - ㄴ ② ㄱ - ㄷ - ㅁ - ㄴ - ㄹ
- ③ ㄱ - ㄷ - ㅁ - ㄹ - ㄴ ④ ㄷ - ㄱ - ㄴ - ㅁ - ㄹ
- ⑤ ㄷ - ㄱ - ㅁ - ㄴ - ㄹ

93. 다음은 로크와 라탐(Locke & Latham)이 제시한 학습목표 설정에 대한 학습자의 헌신(commitment)에 영향을 주는 요인들이다. 개인적 요인에 해당하는 것을 모두 고른 것은?

- ㄱ. 이전 수행 수준(previous performance level)
- ㄴ. 자기효능감(self-efficacy)
- ㄷ. 귀인(attribution)
- ㄹ. 보상 구조(reward structure)
- ㅁ. 가치(value)
- ㅂ. 역할 모델링(role modeling)

- ① ㄱ, ㄴ, ㄹ ② ㄱ, ㄴ, ㄷ, ㅁ
- ③ ㄱ, ㄷ, ㅁ, ㅂ ④ ㄴ, ㄷ, ㄹ, ㅁ
- ⑤ ㄴ, ㄷ, ㄹ, ㅂ

94. 셀리그만(M. Seligman)의 학습된 무력감(learned helplessness)에 관한 설명으로 옳지 않은 것은?

- ① 인지적 왜곡을 유도한다.
- ② 결과를 통제하려는 동기를 감소시킨다.
- ③ 치료와 예방이 가능하다.
- ④ 스스로 어쩔 수 없다는 수반성(contingency) 인지에 의해 형성된다.
- ⑤ 반복적 실패경험이 상황에 대한 통제성 상실을 초래한 상태이다.

95. 데시(E. Deci)와 라이언(R. Ryan)의 자기결정성 이론에 따라 자기결정성의 개입이 낮은 것부터 순서대로 바르게 나열한 것은?

- ㄱ. 내가 왜 공부하는지 모르겠어.
- ㄴ. 부모님을 기쁘게 해드리려고.
- ㄷ. 공부 안하면 선생님한테 혼나.
- ㄹ. 실생활에서 유용하게 사용할 수 있으니깐.
- ㅁ. 공부하는 자체가 즐거워.
- ㅂ. 사회에 꼭 필요한 사람이 되고 싶어서.

- ① ㄱ - ㄴ - ㄷ - ㄹ - ㅁ - ㅂ
- ② ㄱ - ㄴ - ㄷ - ㄹ - ㅂ - ㅁ
- ③ ㄱ - ㄷ - ㄴ - ㄹ - ㅂ - ㅁ
- ④ ㄴ - ㄷ - ㄱ - ㄹ - ㅂ - ㅁ
- ⑤ ㄷ - ㄴ - ㄱ - ㄹ - ㅁ - ㅂ

96. 에임스(C. Ames)의 숙달목표지향성에 관한 설명으로 옳지 않은 것은?

- ① 과제를 숙달하고 배우고 익히는데 초점을 둔다.
- ② 최상의 학점을 얻는 것, 일등하는 것 등에 목표가 있다.
- ③ 자기향상, 과제에 대한 심층적 이해 등을 기준으로 한다.

- ④ 학습의 내재적 가치를 중요시한다.
- ⑤ 도전적인 과제를 선호하고, 모험을 추구한다.

97. 학습부진 및 학습부진아에 관한 설명으로 옳은 것은?

- ① 테일러(R. Taylor)는 학습부진아가 학업지향적이라고 보았다.
- ② 부모 이혼, 전학 등은 만성 학습부진의 원인이다.
- ③ 교사와의 관계, 친구와의 관계로 인한 학습부진은 외적 환경의 영향이 원인이다.
- ④ 학습부진 아동 대부분은 정서적응과 사회행동이 정상적이다.
- ⑤ 가족구조의 변화로 인한 학습부진은 개인 내적 문제이다.

98. 시험불안에 대한 개입방법 중 '합리적으로 생각하기'의 순서로 옳은 것은?

- ㄱ. 시험불안을 느꼈던 상황 생각하기
- ㄴ. 내담자가 가지고 있는 비합리적 사고 찾기
- ㄷ. 내담자가 가지고 있는 비합리적 사고의 인지적 오류 찾기
- ㄹ. 비합리적 사고의 근거 찾기
- ㅁ. 합리적 사고로 변화시키기

- ① ㄱ - ㄴ - ㄷ - ㄹ - ㅁ ② ㄱ - ㄴ - ㄹ - ㄷ - ㅁ
- ③ ㄱ - ㄹ - ㄴ - ㄷ - ㅁ ④ ㄴ - ㄷ - ㄹ - ㄱ - ㅁ
- ⑤ ㄴ - ㄹ - ㄷ - ㄱ - ㅁ

99. 발표불안에 대한 개입전략으로 옳지 않은 것은?

- ① 내담자의 비합리적이고 왜곡된 사고를 합리적으로 변화시킨다.
- ② 자기 대화하기는 발표 전, 중, 후에 지속적으로 실시한다.
- ③ 부모나 교사의 칭찬과 격려를 통해 자신감을 향상시킨다.
- ④ 발표를 반복적으로 연습하게 한다.
- ⑤ 위계적 발표불안 리스트를 작성하여 불안이 가장 높은 단계부터 체계적 둔감법을 실시한다.

100. 미성취 영재의 학습상담 시 문제발견단계에서 활용되는 기법에 해당하지 않는 것은?

- ① 브레인스토밍 기법 ② 마인드맵 기법
- ③ 범주 만들기 ④ 재정적
- ⑤ 체계적 둔감법

전자문제집 CBT PC 버전 : www.comcbt.com

전자문제집 CBT 모바일 버전 : m.comcbt.com

기출문제 및 해설집 다운로드 : www.comcbt.com/xs

전자문제집 CBT란?

종이 문제집이 아닌 인터넷으로 문제를 풀고 자동으로 채점하며 모의고사, 오답 노트, 해설까지 제공하는 무료 기출문제 학습 프로그램으로 실제 시험에서 사용하는 OMR 형식의 CBT를 제공합니다.

PC 버전 및 모바일 버전 완벽 연동

교사용/학생용 관리기능도 제공합니다.

오답 및 오탈자가 수정된 최신 자료와 해설은 전자문제집 CBT에서 확인하세요.

1	2	3	4	5	6	7	8	9	10
④	③	⑤	②	②	④	④	④	③	②
11	12	13	14	15	16	17	18	19	20
②	①	①	①	①	③	③	②	①	⑤
21	22	23	24	25	26	27	28	29	30
⑤	④	⑤	⑤	⑤	③	⑤	①	③	③
31	32	33	34	35	36	37	38	39	40
③	①	④	①	⑤	④	⑤	②	②	⑤
41	42	43	44	45	46	47	48	49	50
①	④	⑤	⑤	④	④	④	②	⑤	②
51	52	53	54	55	56	57	58	59	60
③	②	⑤	②	③	③	④	②	④	①
61	62	63	64	65	66	67	68	69	70
⑤	①	⑤	②	③	②	①	①	④	④
71	72	73	74	75	76	77	78	79	80
③	⑤	①	①	⑤	⑤	③	①	②	④
81	82	83	84	85	86	87	88	89	90
③	①	②	④	⑤	②	④	①	②	③
91	92	93	94	95	96	97	98	99	100
①	⑤	②	④	③	②	③	①	⑤	⑤