

1과목 : 승강기개론

1. 균형추에도 비상정지장치를 설치하여야 할 경우는?

- ① 균형추 하부의 완충기 설치를 생략해야 할 구조일 때
- ② 적재하중이 4000kg이상의 무기어식 엘리베이터일 때
- ③ 승강로 하부의 피트 밑에 창고나 사무실이 있을 때
- ④ 속도가 300m/min이상의 고속 엘리베이터일 때

2. 레일의 표준길이는 승강로내의 반입을 편리하게 하기 위하여 몇 m 로 하고 있는가?

- ① 4.5
- ② 5
- ③ 5.5
- ④ 6

3. 승강기에 사용하는 주로프의 파단강도는 몇 kgf/mm<sup>2</sup> 정도 인가?

- ① 65~80
- ② 85~95
- ③ 100~125
- ④ 135~165

4. 에스컬레이터에서 스커트가드와 디딤판과의 틈새는?

- ① 1mm이하
- ② 2~5mm이하
- ③ 3~7mm이하
- ④ 5~10mm이하

5. 일반적으로 권상용 주로프에 주로 많이 사용되는 것끼리 짝지어져 있다. 옳은 것은?

- ① 8×S(19), 보통 Z꼬임
- ② 8×W(25), 보통 S꼬임
- ③ 8×S(25), 보통 S꼬임
- ④ 8×W(25), 보통 Z꼬임

6. 유압 승강기의 장점은?

- ① 소비전력이 적게 든다.
- ② 유지보수가 간단하고 속도 조정이 용이하다.
- ③ 기계실 위치가 자유롭고 승강로 상부에 기계실 설치 없이도 된다.
- ④ 고층건물에 설치가 용이하다.

7. 균형로프 및 균형체인 기능으로 옳은 것은?

- ① 승강행정이 긴 경우 주로프의 무게를 보상
- ② 카의 수평 바란스를 개선
- ③ 카와 균형추의 무게를 조정
- ④ 균형추의 무게 보상

8. 승강장의 신호장치로 볼 수 없는 것은?

- ① 위치표시기
- ② 홀랜턴(hall lantern)
- ③ 방향등
- ④ 인터폰(interphone)

9. 승강기의 분류 중 속도에 의한 분류에서 중속 엘리베이터에 해당되는 것은?

- ① 45 m/min
- ② 60 m/min
- ③ 120m/min
- ④ 160m/min

10. 카의 속도가 정격속도를 초과하여 정격속도의 140%이하에서 로프가 절단되거나 기타의 원인으로 카가 급강하할 때 이와같은 속도를 조속기나 또는 기타의 장치가 감지하여 작동함으로써 카를 정지시키는 장치는?

- ① 인터록장치
- ② 전차감응장치
- ③ 비상정지장치
- ④ 록다운정지장치

11. 속도가 60m/min인 엘리베이터의 비상정지장치가 작동하는 속도는 몇 m/min 인가?

- ① 78
- ② 84
- ③ 96
- ④ 108

12. DC 엘리베이터의 속도는 몇 m/min 이상에 주로 사용되고 있는가?

- ① 40
- ② 60
- ③ 90
- ④ 120

13. 기계실에 자연환기시설을 할 때 환기창 또는 갤러리 등의 합산 크기는 기계실 바닥면적의 얼마 이상이어야 하는가?

- ① 1/20
- ② 1/30
- ③ 1/40
- ④ 1/50

14. 엘리베이터 기계실 구조에 대한 설명으로 맞는 것은?

- ① 주요한 기기로부터 기둥이나 벽까지의 수평거리는 반드시 30cm이상으로 하여야 한다.
- ② 바닥면적은 반드시 승강로 수평투영면적의 2배이상으로 하여야 한다.
- ③ 바닥면부터 천장 또는 하부까지의 수직거리는 반드시 2m이상이어야 한다.
- ④ 기계실 천장에는 반드시 기기를 양정하기 위한 고리 등을 설치하여야 한다.

15. 도어 인터록의 기능에 대한 설명으로 맞지 않는 것은?

- ① 감힘시 구출이 용이하도록 일반 공구로 도어록을 열 수 있어야 한다.
- ② 도어가 닫혀 있지 않으면 카의 운전이 불가능하도록 하는 도어스위치가 있다.
- ③ 도어가 닫힐 때, 도어록 장치가 확실히 걸린 후 도어 스위치가 들어가야 한다.
- ④ 도어가 열릴 때, 도어스위치가 끊어진 후에 도어록이 열리는 구조이어야 한다.

16. 2단속도 모터의 속도비는 여러 비율이 생각되지만 착상오차 이외의 감속도나 감속시의 저어크, 크리프 시간, 전력회생 등을 감안할 때 가장 많이 사용하는 속도비는?

- ① 2:1
- ② 3:1
- ③ 4:1
- ④ 6:1

17. 승강기에서 교류 1차전압 제어방식의 전동기에 관한 설명으로 옳지 않은 것은?

- ① 슬립이 작고 효율이 높다.
- ② 직류 전동기에 비해 유지보수가 용이하다.
- ③ 직류 승강기용 전동기보다 소비전력이 크다.
- ④ 발열량이 크다.

18. 로프식 엘리베이터의 승강로의 구조는 승강장 출입구바닥 앞 부분과 카 바닥 앞부분과의 틈의 너비는 몇 cm 이하로 하여야 하는가?

- ① 1
- ② 2
- ③ 3
- ④ 4

19. 케이지가 층사이에 갇혀 있을 때에 어느 밸브를 열면 케이지가 하강하는가?

- ① 릴리프밸브
- ② 다운밸브

③ 업밸브

④ 스톱밸브

20. 수평보행기의 디딤면이 고무제품 등 미끄러지기 어려운 것 일 경우 최대 허용 경사도는 몇 도인가?

① 8°

② 10°

③ 12°

④ 15°

2과목 : 승강기설계

21. 엘리베이터용 전동기의 용량 결정과 관계가 없는 것은?

① 정격속도

② 정격하중

③ 로핑방식

④ 행정

22. 어떤 이유로 카가 낙하할 때를 고려하여 승강로 피트 바닥의 강도설계를 하려고 한다. 이때 충격하중과 무관한 것은?

① 조속기의 과속스위치 작동속도

② 완충기의 행정

③ 중력가속도

④ 가이드레일의 두께

23. 비상사태가 발생되었을 때의 관제운전의 우선 순위가 올바른 것은?

① 비상운전 > 지진관제운전 > 정전구출운전

② 지진관제운전 > 비상운전 > 정전구출운전

③ 정전구출운전 > 지진관제운전 > 비상운전

④ 정전구출운전 > 비상운전 > 지진관제운전

24. 지체부자유자용 승용승강기의 출입문의 너비는 몇 cm이상으로 하여야 하는가?

① 60

② 80

③ 90

④ 100

25. 가이드 레일을 설계할 때의 고려사항으로 적당하지 않은 것은?

① 레일 부래킷은 카와 균형추 공용으로 할 수 있다.

② 중간 빔은 모두 양단 고정으로 보고 설계한다.

③ 비상정지장치 작동시의 좌굴하중을 고려한다.

④ 비상정지장치가 있는 경우에는 8K이하의 레일은 사용하지 않는다.

26. 11인승이고 16층을 운행하는 속도 90m/min의 비상용엘리베이터의 오버헤드는 몇 cm 인가? (단, 카 바닥에서 상부채대 끝까지의 거리는 3.5m이다.)

① 4.7

② 4.9

③ 5.1

④ 5.3

27. 정격속도가 60m/min인 유입식 완충기의 필요 최소 행정은 몇 mm 인가?

① 51 .5

② 67.5

③ 102

④ 135

28. 전동기 주회로에 380V의 전압이 사용될 때 절연저항은 몇 MΩ 이상이어야 하는가?

① 0.05

② 0.1

③ 0.2

④ 0.3

29. 미터인 유압회로에 대한 설명으로 틀린 것은?

① 상승운전시 효율이 대단히 좋다.

② 스타트 쇼크가 발생하기 쉽다.

③ 압력의 영향을 거의 받지 않는다.

④ 온도의 영향을 거의 받지 않는다.

30. 정격속도가 60m/min인 교류승강기의 카와 완충기와의 규정 거리는 일반적으로 몇 mm 정도 되는가?

① 150~300

② 200~400

③ 300~600

④ 400~900

31. 엘리베이터 카가 전부하 상태에서 상승방향으로 가속했을 때, 배전선에 흐르는 최대 선전류를 무엇이라 하는가?

① 가속전류

② 감속전류

③ 정격전류

④ 전부하 상승전류

32. 카자중이 1500kg, 적재하중이 750kg, 승강행정이 30m이며, 0.5kg/m의 로프가 4본이 사용된 엘리베이터에서 균형추의 오버밸런스율을 38%로 하면, 최상층에서 빈 카로 하강시킬 때의 마찰비는 얼마 정도인가?

① 1.13

② 1.18

③ 1.23

④ 1.28

33. 회로의 사용전압이 400V이하인 제어반의 접지공사의 종류는?

① 제1종접지공사

② 제2종접지공사

③ 제3종접지공사

④ 특별제3종접지공사

34. 엘리베이터의 설계용 지진력을 계산할 때 수평진도( $K_h$ )와 수직진도( $K_v$ )의 관계를 바르게 나타낸 것은?

①  $K_v = \frac{1}{2}K_h$

②  $K_v = \frac{1}{3}K_h$

③  $K_v = 2K_h$

④  $K_v = 3K_h$

35. 일주시간 50초, 승객수 19 인 엘리베이터의 5분간 수송 능력은 몇 명인가?

① 23

② 91

③ 114

④ 143

36. 브레이크 라이닝에 대한 설명으로 틀린 것은?

① 석면 재질이어야 한다.

② 내열성이 커야 한다.

③ 제동 효과가 양호하여야 한다.

④ 내마멸성이 커야 한다.

37. 조속기가 제2단의 동작을 하여 비상정지장치를 작동시켜 카를 강제로 정지시킬 경우에 조속기의 동작속도는 정격 속도의 몇 배를 초과하지 않는 범위내 인가?

① 1.15

② 1.3

③ 1.35

④ 1.4

38. 로프와 시브와의 견인력에 대한 설명 중 틀린 것은?

① 단일감김(싱글랩핑)보다는 2중감김(더블랩핑)의 견인력이 더 크다.

- ② 폴리우레탄 홈라이너를 사용하면 견인력이 커진다.  
 ㉓ 카와 균형추의 무게를 증가시키면 견인력이 작아진다.  
 ④ 일반적으로 언더컷홈보다는 V홈의 경우가 트랙션 능력이 크다.
39. 엘리베이터용 가이드 레일을 설치할 때 가이드 레일의 허용 응력은 일반적으로 몇 kg/cm<sup>2</sup>를 적용하는가?  
 ① 1800                      ② 2000  
 ③ 2200                      ㉔ 2400
40. 카의 실속도와 지령속도를 비교하여 다이리스터의 점화각을 바꾸어 유도전동기의 속도를 제어하는 방식은?  
 ① 교류1단속도제어  
 ② 교류2단속도제어  
 ㉓ 교류제한제어  
 ④ 가변전압가변주파수제어

3과목 : 일반기계공학

41. 다음 중 반동수차가 아닌 것은?  
 ① 프란시스 수차              ㉔ 펄톤 수차  
 ③ 프로펠러 수차              ④ 카플란 수차
42. 평벨트에서 십자걸기(엇걸기)를 할 때의 벨트의 길이 계산식으로 가장 적합한 것은? (단, C는 벨트의 중심거리, D<sub>1</sub>, D<sub>2</sub>는 두 풀리의 지름)  
 ①  $L \div 2C + \frac{\pi}{2}(D_2 + D_1) + \frac{(D_2 - D_1)^2}{4C}$   
 ㉔  $L \div 2C + \frac{\pi}{2}(D_2 + D_1) + \frac{(D_2 + D_1)^2}{4C}$   
 ③  $L \div 2C + \frac{\pi}{2}(D_2 - D_1) + \frac{(D_2 + D_1)^2}{4C}$   
 ④  $L \div 2C + \frac{\pi}{2}(D_2 - D_1) + \frac{(D_2 - D_1)^2}{4C}$
43. 철(Fe)이 상온에서 나타나는 결정 격자는?  
 ① 조밀육방격자              ㉔ 체심입방격자  
 ③ 면심입방격자              ④ 사방입방격자
44. 기계의 분진이나 쇠 부스러기를 청소하기 위해서 사용하는 공구로 다음 중 가장 적당한 것은?  
 ① 줄                              ② 스크레이퍼  
 ③ 정                              ㉔ 브러쉬
45. 한 변의 길이가 9 cm인 정사각형 외팔보의 최대굽힘응력이 120 kgf/cm<sup>2</sup> 일 때 최대 몇 kgf.cm 까지의 굽힘 모멘트에 견디는가?  
 ① 12540                      ㉔ 14580  
 ③ 16720                      ④ 18420
46. 베어링 합금의 구비 조건으로 적합한 성질은?

- ① 마찰 계수가 클 것              ② 내마모성이 적을 것  
 ③ 내부식성이 적을 것              ㉔ 열전도성이 클 것

47. 다음 중 변형률( $\epsilon$ )의 단위로 맞는 것은?

- ① kg                              ② kg/cm  
 ③ kg/cm<sup>2</sup>                      ㉔ 단위 없음

48. 지름 10 mm, 길이 1 m인 연강 환봉이 하중 1ton을 받아 0.6 mm 신장했다고 한다. 이 봉에 발생하는 응력은 약 몇 MPa인가?

- ① 1.25                              ② 12.5  
 ㉓ 125                              ④ 1250

49. 다음 중 펌프의 캐비테이션의 방지책이 아닌 것은?

- ① 펌프의 설치 높이를 가능하면 낮춘다.  
 ㉔ 펌프의 회전수를 높게 한다.  
 ③ 편흡입을 양흡입 펌프로 고쳐서 사용한다.  
 ④ 흡입 비속도를 적게 한다.

50. 전기 저항 용접으로 원판상의 전극에 재료를 끼워 가압하면서 전류를 통하게 하여 접합하는 용접 방법은?

- ① 프로텍션 용접              ㉔ 심 용접  
 ③ 맞대기 용접              ④ 테르밋 용접

51. 피치원 지름이 40mm, 잇수가 20 인 표준 스퍼어 기어의 이빨 높이는 약 몇 mm 인가?

- ① 0.64                              ㉔ 2  
 ③ 3.14                              ④ 6.28

52. 탄소강의 A<sub>1</sub> 변태점은 몇 도인가?

- ① 684℃                              ㉔ 723℃  
 ③ 768℃                              ④ 941℃

53. 평벨트 풀리를 벨트와의 접촉면 중앙을 약간 높게 하는 이유는?

- ① 강도를 크게 하기 위하여  
 ② 외간상 보기 좋게 하기 위하여  
 ③ 축간 거리를 맞추기 위하여  
 ㉔ 벨트의 벗겨짐을 방지하기 위하여

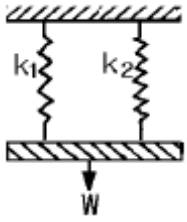
54. 바깥지름 24 mm인 4각나사의 피치 6 mm, 유효지름 22.051 mm, 마찰계수가 0.1 이라면 나사의 효율은 몇 % 인가?

- ① 30                              ㉔ 45  
 ③ 60                              ④ 75

55. 가스 용접에서 용제(Flux)를 사용하지 않아도 되는 것은?

- ① 주철                              ㉔ 연강  
 ③ 반경강                              ④ 구리합금

56. 그림에서 스프링상수가 k<sub>1</sub> = 0.4 kgf/mm, k<sub>2</sub> = 0.2 kgf/mm일 때 전체 스프링상수는 몇 kgf/mm 인가?



- ① 0.16                      ② 0.4  
 ③ 0.6                      ④ 0.13

57. 목형의 중량이 15kgf일 때 주물의 중량은 몇 kgf 인가? (단, 주물의 비중은 7.2이고, 목형의 비중은 0.5이다.)

- ① 7.5                      ② 108  
 ③ 180                      ④ 216

58. 마찰면을 축방향으로 눌러 제동하는 브레이크는?

- ① 밴드 브레이크(band brake)  
 ② 원심 브레이크(centrifugal brake)  
 ③ 원판 브레이크(disk brake)  
 ④ 블록 브레이크(block brake)

59. 다음 중 공압장치를 응용하여 실제 사용되는 예가 아닌 것은?

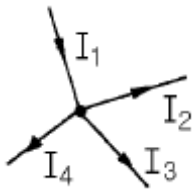
- ① 머시닝센터의 자동 문 개폐장치  
 ② 드릴머신의 이송 자동화 장치  
 ③ 자동 세척장치  
 ④ 디프 드로잉 프레스

60. 다음 중 다이아 롤러를 사용하여 재료를 회전시키면서 압력을 가하여 제품을 만드는 가공방법으로 나사 등의 가공에 가장 적합한 가공방법은?

- ① 압연가공(rolling)                      ② 압출가공(extruding)  
 ③ 프레스가공(press working)                      ④ 전조가공(form rolling)

#### 4과목 : 전기제어공학

61. 그림과 같은 회로망에서 전류를 산출하는 식은?



- ①  $I_1 + I_2 - I_3 - I_4 = 0$                       ②  $I_1 - I_2 - I_3 - I_4 = 0$   
 ③  $I_1 + I_2 - I_3 + I_4 = 0$                       ④  $I_1 + I_2 + I_3 + I_4 = 0$

62. 어떤 회로에서 전류가 3분동안 흘러서 72000J의 일을하였다면 소비된 전력은 몇 W 인가?

- ① 300                      ② 400  
 ③ 500                      ④ 600

63. 피드백제어계의 특징으로 옳은 것은?

- ① 정확성이 떨어진다.  
 ② 감대폭이 감소한다.  
 ③ 계의 특성변화에 대한 입력대 출력비의 감도가 감소한다

다.

- ④ 발진이 전혀 없고 항상 안정한 상태로 되어가는 경향이 있다.

64. 어떤 제어계의 임펄스 응답이  $\sin \omega t$  일 때 계의 전달 함수는?

- ①  $\frac{\omega}{s + \omega}$                       ②  $\frac{s}{s^2 + \omega^2}$   
 ③  $\frac{\omega}{s^2 + \omega^2}$                       ④  $\frac{\omega^2}{s + \omega}$

65. 전압계에 대한 설명으로 옳지 않은 것은?

- ① 동작원리는 전류계와 같다.  
 ② 회로에 직렬로 접속한다.  
 ③ 내부저항이 있다.  
 ④ 가동코일형은 직류측정에 사용된다.

66. 서보기구에 사용되는 서보전동기는 피드백제어계의 구성요소 중 주로 어느 쪽의 기능을 담당하는가?

- ① 비교부                      ② 조작부  
 ③ 검출부                      ④ 제어대상

67.  $F(s) = \frac{3s + 10}{s^3 + 2s^2 + 5s}$  일 때  $f(t)$ 의 최종치는?

- ① 0                      ② 1  
 ③ 2                      ④ 8

68. 3300/200V, 10kVA인 단상변압기의 2차를 단락하여 1차측에 300V를 가하니 2차에 120A가 흘렀다. 1차정격전류는 약 몇 A 인가?

- ① 1.5                      ② 2  
 ③ 2.5                      ④ 3

69. 시퀀스제어에서 기억과 판단기구 및 검출기를 가진 제어방식은?

- ① 순서프로그램제어                      ② 피드백제어  
 ③ 조건제어                      ④ 시한제어

70. 각속도  $\omega$ 를 전기적 유추로 변환하면?

- ① 저항                      ② 전류  
 ③ 인덕턴스                      ④ 커패시턴스

71. 3상 권선형 유도전동기의 2차회로에 저항기를 접속시키는 이유가 될 수 없는 것은?

- ① 속도를 제어하기 위해서  
 ② 기동전류를 제한시키기 위해서  
 ③ 기동토크를 크게 하기 위해서  
 ④ 최대토크를 크게 하기 위해서

72. 진동이 일어나는 장치의 진동을 억제시키는 데 가장 효과적인 제어 동작은?

- ① on-off 동작                      ② 비례동작  
 ③ 미분동작                      ④ 적분동작

73. PLC 제어의 프로그램의 용이성에 대한 특징이 아닌 것은?

- ① 특별한 전문적 기술교육 없이 쉽게 이해할 수 있는 소프트웨어이다.
- ② 계산기와는 달리 제어기능의 효과적인 수행이 목적이다.
- ③ PLC를 사용한 시스템을 현장에서 보수하고 유지시키는 과정에서 PLC의 동작에 대한 특별한 지식 없이 가능하다.
- ④ PLC의 외부 동작이 내부 동작으로의 변환이 용이하지 않다.

74. 전기로의 온도를 1000℃로 일정하게 유지시키기 위하여 열전온도계의 지시값을 보면서 전압조정기로 전기로에 대한 인가전압을 조절하는 장치가 있다. 이 경우 열전 온도계는 어느 용어에 해당되는가?

- ① 조작부                      ② 검출부
- ③ 제어량                      ④ 조작량

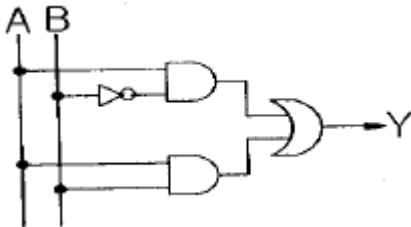
75. 전류에 의한 자장의 방향을 결정해 주는 법칙은?

- ① 암페어의 오른나사법칙
- ② 플레밍의 왼손법칙
- ③ 렌츠의 법칙
- ④ 플레밍의 오른손법칙

76. 자동제어계에서 각 요소를 블록선도로 표시할 때 각 요소는 전달함수로 표시한다. 신호의 전달경로는 무엇으로 표현하는가?

- ① 점점                      ② 점선
- ③ 화살표                      ④ 스위치

77. 그림과 같은 논리회로의 출력 Y는?



- ①  $Y = AB + A\bar{B}$                       ②  $Y = \bar{A}B + AB$
- ③  $Y = A + AB$                       ④  $Y = AB + B$

78. 대칭 3상 결선의 상전압이 220V이다. A상의 전원이 단선되었을 때 선간전압은 몇 V 인가?

- ① 0                      ② 127
- ③ 220                      ④ 380

79. 유도전동기의 속도제어 방법이 아닌 것은?

- ① 극수변환                      ② 주파수제어
- ③ 전기자 전압제어                      ④ 슬립제어

80. △결선된 부하를 Y결선으로 바꾸면 소비전력은 어떻게 변하는가? (단, 각 선간전압은 일정하다.)

- ① 1/3배                      ② 1/9배
- ③ 3배                      ④ 9배

전자문제집 CBT PC 버전 : [www.comcbt.com](http://www.comcbt.com)

전자문제집 CBT 모바일 버전 : [m.comcbt.com](http://m.comcbt.com)

기출문제 및 해설집 다운로드 : [www.comcbt.com/x](http://www.comcbt.com/x)

전자문제집 CBT란?

종이 문제집이 아닌 인터넷으로 문제를 풀고 자동으로 채점하며 모의고사, 오답 노트, 해설까지 제공하는 무료 기출문제 학습 프로그램으로 실제 시험에서 사용하는 OMR 형식의 CBT를 제공합니다.

PC 버전 및 모바일 버전 완벽 연동  
교사용/학생용 관리기능도 제공합니다.

오답 및 오탈자가 수정된 최신 자료와 해설은 전자문제집 CBT에서 확인하세요.

1	2	3	4	5	6	7	8	9	10
③	②	④	②	①	③	①	④	②	③
11	12	13	14	15	16	17	18	19	20
②	③	①	④	①	③	①	④	②	④
21	22	23	24	25	26	27	28	29	30
④	④	②	③	④	③	②	④	①	③
31	32	33	34	35	36	37	38	39	40
①	③	③	①	③	①	④	③	④	③
41	42	43	44	45	46	47	48	49	50
②	②	②	④	②	④	④	③	②	②
51	52	53	54	55	56	57	58	59	60
②	②	④	②	②	③	④	③	④	④
61	62	63	64	65	66	67	68	69	70
②	②	③	③	②	②	③	④	②	②
71	72	73	74	75	76	77	78	79	80
④	③	④	②	①	③	①	③	③	①