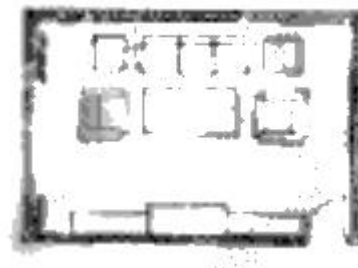


1과목 : 실내디자인론

1. 디자인의 원리에 관한 설명 중 옳지 못한 것은?
 - ① 스케일은 물체의 크기와 인체의 관계 그리고 물체 상호간의 관계를 말한다.
 - ② 균형은 실내분위기에 평형감과 침착함, 안정감 그리고 중량감을 준다.
 - ③ 리듬은 일반적으로 규칙적인 요소들의 반복으로 나타나는 통제된 운동감이다.
 - ④ 조화는 모든 시각적 요소에 대하여 극적 분위기를 주는 상반된 성격의 결합에서만 이루어진다.
2. 다음 중 실내디자인의 개념과 가장 관계가 먼 용어는?
 - ① 순수예술
 - ② 디자인활동
 - ③ 실행과정
 - ④ 전문과정
3. 다음 중 실내디자인의 역할과 가장 거리가 먼 것은?
 - ① 실내디자인에 대한 조언을 해주고 도면을 그려준다.
 - ② 실내디자인에 사용될 조형물을 직접 제작한다.
 - ③ 실내디자인에 필요한 문자와 용역을 확정, 주문, 설치 한다.
 - ④ 실내디자인의 실체가 되는 결과물을 완성한다.
4. 모듈(module)에 대한 설명 중 옳바른 것은?
 - ① 건축, 실내가구의 디자인에서 종류, 규모에 따라 계획자가 정하는 상대적, 구체적인 기준의 단위이다.
 - ② 공간크기를 계량하는 기본으로 피보나치 수열을 인간 치수에 적용시킨 단위이다.
 - ③ 미터법과 같은 절대적, 추상적 단위로 건축, 가구 디자인 등에 응용된다.
 - ④ 모듈을 설정할 경우 설계기간이나 시공기간이 증가하며 생산비용 또한 증가한다.
5. 주거공간에 있어 욕실에 대한 설명 중 틀린 것은?
 - ① 조명은 방습형 조명기구를 사용하도록 한다.
 - ② 욕실의 색채는 한색계통보다 난색계통을 사용하는 것이 바람직하다.
 - ③ 방수·방오성이 큰 마감재를 사용하는 것이 기본이다.
 - ④ 변기 주위에는 냄새가 나므로 책, 화분 등을 놓지 않는다.
6. 천장의 연출방법에 대한 설명 중 옳지 않은 것은?
 - ① 건축에 의한 연출방법은 구조상 필요한 보나 서까래 등을 그대로 노출시킨 것으로 연등천장 등이 있다.
 - ② 디자인에 의한 연출방법은 장식천장 등 인테리어 스타일을 적용한 천장이다.
 - ③ 소재에 의한 연출방법은 소재가 지닌 아름다움을 그대로 살린 천장이다.
 - ④ 공공공간의 천장처리는 입구는 높게 하고 내부공간은 낮게 처리하여 개방감과 확장성을 도모한다.
7. 조닝(Zoning)계획시 고려할 사항과 가장 관계가 먼 것은?
 - ① 사용자의 취미
 - ② 사용자의 특성
 - ③ 사용목적
 - ④ 사용빈도
8. 한 공간과 인접된 공간을 연결시키고, 공기와 빛을 통과시켜 통풍과 채광이 가능토록 하며, 전망 및 프라이버시를 제공하

는 기능을 가진 실내건축 요소는?

- ① 벽
 - ② 개구부
 - ③ 발코니
 - ④ 보
9. 다음 중 스페이스 프로그램 단계에 해당되지 않는 것은?
 - ① 조닝
 - ② 각실 세부계획
 - ③ 소요실 판단
 - ④ 공간별 규모산정
 10. 다음 중 마르셀 브로이어(Marcel Breuer)가 디자인한 의자는?
 - ① 바르셀로나 의자
 - ② 바레트 의자
 - ③ 바실리 의자
 - ④ 판톤 의자
 11. 다음 중 질감(texture)에 대한 설명으로 옳지 않은 것은?
 - ① 실내공간은 시각적 질감에 의해 그 윤곽과 인상이 형성된다.
 - ② 유리, 거울 같은 재료는 높은 반사율을 나타내며 차갑게 느껴진다.
 - ③ 동일한 재료, 동일한 색채를 사용할 때 서로 다른 색으로 느껴지는 변화감을 실내에 부여한다.
 - ④ 광선은 질감의 효과에 거의 영향을 끼치지 않는다.
 12. 주거계획에서 거실에서 스크린(화면)을 중심으로 텔레비전을 시청하기에 적합한 최대 범위는?
 - ① 45°이내
 - ② 50°이내
 - ③ 60°이내
 - ④ 70°이내
 13. 실내계획에 관한 설명 중 옳지 않은 것은?
 - ① 동선은 사람이나 물건이 움직이는 선을 연결한 것이다.
 - ② 서비스코어 시스템(service core system)은 설비와 밀접한 관계가 있다.
 - ③ 유니트배스(unit bath)는 조립식 욕실시스템이다.
 - ④ 오피스 랜드스케이프(office landscape)는 실내에 녹지를 도입한 실내조경 위주의 계획이다.
 14. 다음 중 오피스 플랜의 가장 큰 단점은?
 - ① 청각적 프라이버시
 - ② 시각적 프라이버시
 - ③ 부처간의 친밀감 감소
 - ④ 고가의 공사비
 15. 주거공간계획에 있어 다음과 같은 거실의 가구배치의 유형은?



- ① 대면형
 - ② ㄷ자형(U자형)
 - ③ 직선형
 - ④ ㄱ자형
16. 다음 중 균형(balance)의 종류가 아닌 것은?
 - ① 선형균형
 - ② 대칭균형
 - ③ 비대칭균형
 - ④ 방사균형

17. 다음 중 엄숙, 의지, 신앙, 상승 등을 연상하게 하는 선은?

- ① 수직선 ② 수평선
③ 사선 ④ 곡선

18. 실내디자인의 요소인 선에 관한 설명 중 옳지 않은 것은?

- ① 선은 무수한 점의 흔적으로 평면적이며 실내디자인의 중요한 요소이다.
② 수직선은 공간을 실제보다 더 높아 보이게 한다.
③ 수평선은 바닥이나 천장 등의 건축구조에 많이 이용된다.
④ 곡선은 단조로움을 없애주고 약동감과 생동감 있는 분위기를 연출하는데 가장 효과적이다.

19. 실내디자인에 대한 설명 중 가장 부적당한 것은?

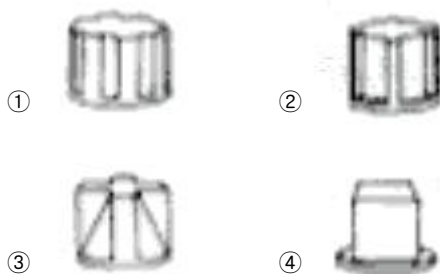
- ① 실내디자인은 인간이 보다 적합한 환경에서 생활할 수 있도록 하기 위한 것이다.
② 쾌적한 실내디자인이란 기능적 측면과 감성적 측면이 공간으로 구체화한 것이다.
③ 주거공간의 기능성은 작업, 휴식, 취침, 취식으로 구분할 수 있다.
④ 수익성을 추구하지 않는 주거공간 디자인에서 경제성은 고려 대상이 아니다.

20. 실내계획에 대한 다음 설명 중 적당하지 않은 것은?

- ① 디자인프로세스에서 설계란 계획의 전개로서 설계자를 중심으로 진행되는 과정이다.
② 사무목적 공간으로는 사무소, 은행, 오피스텔 등이 있다.
③ 준비과정 중 외부적 작용요소로는 입지적, 건축적, 설비적 조건 등이 있다.
④ 실시설계에 포함되어야 하는 도면으로는 아이소메트릭, 구상도, 동선도, 개념계획도 등이 있다.

2과목 : 색채 및 인간공학

21. 한번 이상 돌려야 하는 손잡이의 형태로 가장 바람직하지 못한 것은?



22. 한번의 자발적(voluntary)인 노력에 의해 근육이 등척적(isometric)으로 낼 수 있는 힘의 최대치를 무엇이라고 부르는가?

- ① 최대 지구력 ② 최대 영역
③ 최대 근력 ④ 최대 완력

23. 기온이 너무 낮을 경우 일어나는 반응 중 잘못된 것은?

- ① 땀다.
② 관절과 근육이 딱딱해진다.
③ 인체의 열을 주위의 공기에 방산하지 못한다.

④ 저속도의 기류에도 바람의 느낌을 호소한다.

24. 청각에 관한 인간의 가청주파수는?

- ① 20-20,000Hz ② 500-50,000Hz
③ 100-10,000Hz ④ 3,000-30,000Hz

25. 다음 조명의 위치선택시 고려해야 할 요소 중 가장 거리가 먼 것은?

- ① 작업의 섬세함 ② 작업자의 신체적 크기
③ 작업자의 연령 ④ 작업자의 수

26. 다음 보기 중 컴퓨터 작업대에서 사용하는 의자의 등받이에 관한 권장사항과 맞는 것만 묶은 것은?

ㄱ. 등받이 각도 : 좌석판과의 최소 각도범위로 90-105도를 권장하나, 다양한 요소를 고려시 120도 까지 가능하다.
ㄴ. 등받이 폭: 요부에서 20.5cm를 초과해서는 안된다.
ㄷ. 등받이 높이: 최대한 40cm를 넘어서는 안된다.
ㄹ. 요부받침: 요부받침은 좌석 등받이로부터 앞으로 5cm 정도 나와야 한다.

- ① ㄱ, ㄴ ② ㄴ, ㄷ
③ ㄷ, ㄹ ④ ㄱ, ㄹ

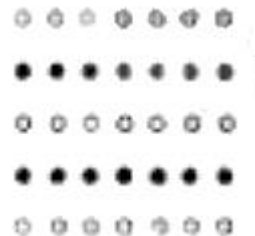
27. 인체골격이 하는 주요 기능이 아닌 것은?

- ① 몸을 지탱하며 그 외형을 지지한다.
② 체강을 형성하며 체강내의 장기를 보호한다.
③ 골격근의 기동적 수축에 따라 자발적으로 운동을 한다.
④ 골격 내부에 골수를 통하여 조형작용을 한다.

28. 빛은 3가지 속성에 의하여 우리가 색을 인식하는데 영향을 주는데 이 3가지에 속하지 않는 것은?

- ① 주파장 ② 채도
③ 색상 ④ 명도

29. 다음 그림과 같이 “동일한 것이 군화(群花)한다.”는 지각 체제화의 원리와 가장 관련이 있는 것은?



- ① 대칭성의 원리 ② 유사성의 원리
③ 간소화의 원리 ④ 폐쇄성의 원리

30. 자동차의 제지기(brake)처럼 많은 힘을 요구하는 페달의 부착에서 대퇴부(大腿部)와 경부(經部)의 가장 쾌적한 각은?

- ① 90° ② 100°
③ 120° ④ 150°

31. 색채계획에서 이미지 스케일을 만드는데 형용사 표현이 잘못 짝지어진 것은?
 ① 따뜻함 / 차가움 ② 부드러움 / 딱딱함
 ③ 선명함 / 희미함 ④ 뚜렷함 / 명확함
32. 채도 2.0, 명도 2.0인 주황의 중심색을 먼셀 기호로 표시하면? (문제 오류로 가답안 발표시 1번이 답안으로 발표되었으나, 확정답안 발표시 전항 정답 처리 되었습니다. 여기서는 가답안인 1번을 누르면 정답 처리 됩니다.)
 ① 5RY 2.0/4.0 ② 5YR 2.0/4.0
 ③ 5VR 4.0/2.0 ④ 5RV 4.0/2.0
33. 문 스펜서 색채조화론의 균형점에서 색상 VR, 채도가 5보다 클 때 심리적 효과는?
 ① 자극적, 서늘함 ② 안정감, 온도감
 ③ 안정감, 중성감 ④ 자극적, 따뜻함
34. 다음 중 문 스펜서(P.Moon and D.E.Spencer)의 색채 조화론에 대한 설명으로 옳은 것은?
 ① 색의 면적 효과에서 작은 면적의 강한 색과 큰 면적의 약한 색과는 잘 조화된다.
 ② 색상환을 24등분하고 명도단계를 8등분하여 등색상 삼각형을 만들고 이것을 28등분 하였다.
 ③ 미국의 CCA(Container Corporation of America)에서 컬러 하모니 매뉴얼(Color Harmony Manual)을 간행하면서 실제면에 이용되었다.
 ④ 질서의 원리, 속지의 원리, 동류의 원리, 비모호성의 원리 등이 있다.
35. 잔상 현상에 관한 다음 기술 중 잘못된 것은?
 ① 잔상이란 자극 제거 후에도 감각 경험을 일으키는 것이다.
 ② 부(Negative)의 잔상과 정(positive)의 잔상이 있다.
 ③ 잔상 현상을 이용하여 영화를 만들게 되었다.
 ④ 부의 잔상은 매우 짧은 시간동안 강한 자극이 작용할 때 많이 생긴다.
36. 다음은 오방색의 색채상징이다. 잘못 짝지어진 것은 어느 것인가?
 ① 청(靑)색 - 봄 - 동쪽
 ② 황(黃)색 - 가을 - 중앙
 ③ 적(赤)색 - 여름 - 남쪽
 ④ 흑(黑)색 - 겨울 - 북쪽
37. 대륙을 연상시키는 색이 잘못 연결된 것은?
 ① 아시아 - 노랑 ② 유럽 - 파랑
 ③ 아프리카 - 빨강 ④ 오스트레일리아 - 녹색
38. P.C.C.S 표색계에 대한 설명으로 맞는 것은?
 ① 색상과 톤에 의한 분류이다.
 ② 명도는 11단계로 한다.
 ③ 실제 활용하기엔 적합하지 않다.
 ④ 색상은 20색을 기본으로 한다.
39. 언어 척도법(SD법: Semantic Differential)에 대한 설명 중 틀린 것은?

- ① 오스굿의 언어 척도법은 서로 상반되는 형용사군을 이용하여 그 사이를 5~7단계로 척도화 한다.
 ② 색이 좋고 나쁨, 고상하고 수수하다는 것은 잠재성에 관계한다.
 ③ 언어 즉물 통합이미지 모두를 계산할 수 있어서 사회 심리학과 마케팅 분야에서 활용되고 있다.
 ④ 활동적인·정적인, 선명한·은은한 등은 활동성과 관계한다.

40. 조명이나 색을 보는 객관적 조건이 달라져도 주관적으로는 물체색이 달라져 보이지 않는 특성을 가리키는 것은?
 ① 동화현상 ② 푸르킨에 현상
 ③ 색채 항상성 ④ 연색성

3과목 : 건축재료

41. 1종 점토벽돌의 압축강도는 최소 얼마 이상인가?
 ① 8.87N/mm² ② 10.78N/mm²
 ③ 15.69N/mm² ④ 20.59N/mm²
42. 석재의 일반적인 성질에 관한 기술 중 틀린 것은?
 ① 장대재를 얻기가 어렵다.
 ② 불연성이며 내구성이 우수하다.
 ③ 인장강도가 압축강도에 비해 크다.
 ④ 가공성이 좋지 않다.
43. 인조석바름에 대한 설명 중 옳지 않은 것은?
 ① 인조석은 모르타르 바탕에 종석과 백시멘트, 안료, 돌가루를 배합 반죽한 것이다.
 ② 인조석 바름으로 한 마감면은 수밀성 및 내구성이 우수하다.
 ③ 캐스트스톤은 자연석과 유사하게 돌다듬으로 마감한 제품을 일컫는다.
 ④ 인조석 정벌바름 후 슛돌로 연마해서 매끈하게 마감하는 방법을 인조석 씻어내기라 한다.
44. 목재의 방부제에 요구되는 성질과 가장 관계가 먼 것은?
 ① 목재에 침투가 잘될 것
 ② 금속을 부식시키지 않을 것
 ③ 방부처리 후 표면에 페인트칠을 할 수 있을 것
 ④ 목재의 인화성, 흡수성 증가가 있을 것
45. 점코에 톱밥, 거, 탄가루 등을 30~50% 정도 혼합, 소성한 것으로 비중은 1.2~1.5 정도이며 절단, 못치기 등의 가공성이 우수한 벽돌은?
 ① 포도벽돌 ② 과소벽돌
 ③ 내화벽돌 ④ 다공벽돌
46. AE콘크리트의 절대용적배합을 나타낸 것이다. 이 콘크리트의 물시멘트비는? (단, 시멘트의 비중은 3.15이다.)

단위수량(kg/m³) : 180
 절대용적(l/m³) : 시멘트 95, 모래 305,
 자갈 380

- ① 50% ② 55%
 ③ 60% ④ 65%

47. 목재의 유성 방부제로서 방부성은 우수하나 악취가 나고 흑갈색으로 외관이 불미하여 눈에 보이지 않는 토대, 기둥, 도리 등에 사용되는 것은?
 ① 크레오소트유 ② PF방부제
 ③ CCA방부제 ④ P.C.P 방부제
48. 유리 섬유를 불규칙하게 혼입하여 상온 가압하여 성형한 판으로 설비재·내외수장재로 쓰이는 것은?
 ① 멜라민 치장판 ② 폴리에스테르 강화판
 ③ 아크릴 평판 ④ 염화비닐판
49. 합성수지의 일반적 성질에 대한 설명 중 옳지 않은 것은?
 ① 흡수성이 적고 거의 투수성이 없다.
 ② 전성, 연성이 크고 피막이 강하다.
 ③ 내화성, 내열성이 크다.
 ④ 가소성, 가공성이 크다.
50. 다음 중 건축재료와 사용 용도의 결합이 옳지 않은 것은?
 ① 황동 - 창호철물
 ② 트래버틴 - 실내장식재
 ③ 알루미늄 - 방화셔터
 ④ 염화비닐 - 도료
51. 유리면에 부식액의 방호막을 붙이고 이 막을 모양에 맞게 오래내고 그 부분에 유리부식액을 발라 소요 모양으로 만들어 장식용으로 사용하는 유리는?
 ① 샌드 브라스트 유리 ② 에칭 유리
 ③ 매직 유리 ④ 스펠드럴 유리
52. 돌로마이트 플라스터는 대기 중의 무엇과 화합하여 경화하는가?
 ① 이산화탄소 (CO₂) ② 물(H₂O)
 ③ 산소(O₂) ④ 수소(H)
53. 목재의 함수율에 관한 기술 중 옳지 않은 것은?
 ① 함수율은 기건 상태에서 20%정도이다.
 ② 함수율이 30%인 점을 섬유포화점이라 한다.
 ③ 섬유포화점 이상의 함수상태에서는 함수율의 증감에도 불구하고 신축을 일으키지 않는다.
 ④ 섬유포화점 이하에서는 함수율이 감소할수록 강도는 증대한다.
54. 경량 형강에 관한 설명 중 옳지 않은 것은?
 ① 단면적에 비해 단면의 성능계수를 크게 한 것이다.
 ② 처짐과 국부좌굴에 유리하다.
 ③ 경미한 구조물, 실내 구조물 및 보조재로 사용한다.
 ④ 부식에 약하며 외부 사용이 어렵다.
55. 다음 중 회반죽의 배합 재료로 가장 알맞은 것은?
 ① 생석회, 해초풀, 여물, 수염
 ② 소석회, 모래, 해초풀, 여물
 ③ 소석회, 돌가루, 해초풀, 수염
 ④ 돌가루, 모래, 해초풀, 여물

56. 벽, 기둥 등의 모서리 부분에 미장바름을 보호하기 위하여 묻어 붙이 것으로 모서리쇠라고도 불리는 것은?
 ① 레지스터 ② 코너 비드
 ③ 논슬립 ④ 조이너
57. 다음 중 커튼월이나 프리패브재의 접합부, 새시 부착 등의 충전재로 가장 적당한 것은?
 ① 아교 ② 알부민
 ③ 실링재 ④ 아스팔트
58. ALC 제품에 관한 설명 중 부적당한 것은?
 ① 압축강도에 비해서 휨 인장강도는 상당히 약하다.
 ② 열전도율 및 열팽창율이 작다.
 ③ 경량이며 내화성이 우수하다.
 ④ 흡수율이 낮아 물에 노출된 곳에서 사용이 가능하다.
59. 다음의 시멘트에 관한 설명 중 틀린 것은?
 ① 중용열포틀랜드시멘트는 댐, 교량 공사에 적합하다.
 ② 알루미늄시멘트는 수화열이 낮아 균열발생이 적다.
 ③ 플라이애쉬시멘트는 초기강도는 작고 장기강도가 높다.
 ④ 실리카시멘트는 화학적 저항성이 크며 해안공사에 사용된다.
60. 합성수지 접착제에 관한 설명 중 틀린 것은?
 ① 요소수지 접착제는 목공용으로 사용된다.
 ② 멜라민수지 접착제는 금속, 유리 등의 접착에 사용된다.
 ③ 에폭시수지 접착제는 도자기, 콘크리트 등의 접착에 사용된다.
 ④ 폴리에스테르수지 접착제는 목재 석재 등의 접착에 적당하다.

4과목 : 건축일반

61. 철근콘크리트 구조에 관한 설명 중 틀린 것은?
 ① 철근과 콘크리트의 선팽창계수는 거의 같다.
 ② 철근과 콘크리트의 응력전달은 철근표면의 부착력에 의한다.
 ③ 철근과 콘크리트의 응력분담은 각각의 단면적비에 의한다.
 ④ 콘크리트는 내구내화성이 있어 철근을 피복 보호한다.
62. 건축물에 설치하는 계단의 높이가 최소 얼마를 넘을 경우에 계단의 양옆에 난간을 설치해야 하는가?
 ① 1m ② 2m
 ③ 3m ④ 3.5m
63. 다음의 피뢰설비에 대한 설명 중 옳지 않은 것은?
 ① 일반 건축물의 경우 돌침 또는 피뢰도체는 보호각의 기준을 60도로 하여 건축물 전체를 보호에 필요한 개수 및 위치를 정하여 설치할 것
 ② 돌침은 지름 12mm 이상인 알루미늄철 또는 강봉 기타 이와 동등 이상의 강도 및 성능을 갖춘 것으로 설치할 것.
 ③ 피뢰도체 및 피뢰도선은 가연성 물질과는 20cm이상, 전선 전화선 또는 가스관과는 1.5m이상의 거리를 두고 설

- 치할 것
- ④ 인하도선 사이의 간격은 30m이하로 하고, 각 인하도선 당 1개 이상의 접지극을 지하 2m 이상 또는 상수면 밑에 매설할 것
64. 목재의 접합에서 볼트와 같이 사용하여 두 개의 접합재의 전단력 저항에 강한 이음을 얻는데 사용되는 것은?
- ① 듀벨 ② 띠쇠
③ 안장쇠 ④ 감잡이쇠
65. 고대 그리이스의 건축 오더(order)에 관한 설명 중 옳지 않은 것은?
- ① 건축오더란 기단, 기둥과 엔타블레이처(entablature)의 조합을 말한다.
② 그리이스 최초의 건축오더는 그리스 본토에서 사용된 코린티안 오더이다.
③ 이오닉 오더의 주두는 소용돌이 형태의 나선형인 볼류트로 구성된다.
④ 도릭 오더의 주두는 에키누스와 아바쿠스의 두 부분으로 이루어진다.
66. 다음 중 철골조 각부 사용개소에 관계되는 부재로서 옳지 않은 것은?
- ① 인장재의 접합 : 턴 버클(turn buckle)
② 바닥판 : 데크 플레이트(deck plate)
③ 웨브의 보강 : 클립 앵글(clip angle)
④ 주각부 : 사이드 앵글(side angle)
67. 소화기구를 설치하여야 하는 특정소방대상물이 아닌 것은?
- ① 지정문화재 ② 가스시설
③ 연면적 30m²의 건축물 ④ 11층의 아파트
68. 다음 중 목조반자들의 구성 부재가 아닌 것은?
- ① 달대 ② 달대받이
③ 줄대 ④ 반자틀받이
69. 다음 중 그리이스 건축과 관계없는 것은?
- ① 아고라(Agora)
② 스토아(Stoa)
③ 마스타바(Mastaba)
④ 파르테논 신전(Partheon)
70. 바로크 건축의 특성으로 가장 부적당한 것은?
- ① 동적이며 극적인 효과를 추구하였다.
② 전체나 부분 취급이 양감적(量感的)이고 감각적이다.
③ 구조적 문제를 역학적, 합리적으로 해결하여 입면을 수직성이 강조되도록 표현하였다.
④ 건축의 구조, 표현, 장식 등 모든 것이 전체의 효과를 위해 사용되었다.
71. 개별 관람석의 바닥면적 합계가 600m²인 공연장의 관람석 출구의 유효너비 합계는 최소 얼마 이상인가?
- ① 3m ② 3.6m
③ 4m ④ 4.6m
72. 다음 중 르네상스(Renaissance) 건축가들의 대표작이 잘못 연결된 것은?

- ① 알베르티 - 루첼라이궁
② 브루넬레스키 - 플로렌스 성당의 돔
③ 브라만테 - 플로렌스의 리카르디궁
④ 알베르티 - 만투아의 성 안드레아 성당
73. 다음 중 철골구조에서 판보의 플랜지에 커버 플레이트를 사용하는 가장 주된 이유는?
- ① 보의 플랜지의 내화성을 높이기 위하여
② 보의 면외 좌굴을 방지하기 위하여
③ 보의 전단내력의 부족을 보완하기 위해서
④ 보의 휨내력의 부족을 보완하기 위해서
74. 프랭크 로이드 라이트(Frank Lloyd Wright)의 건축 경향을 가장 잘 나타내는 것은?
- ① 고전주의 ② Less is More
③ 자연 유기 건축 ④ 포스트 모더니즘
75. 다음 중 벽돌조에서 박벽을 공간쌓기로 하는 가장 주된 이유는?
- ① 방습 ② 방진
③ 내화 ④ 방화
76. 다음 건축물 중 당해 건축물로부터 바깥쪽으로 나가는 출구를 설치하지 않아도 되는 건축물은?
- ① 전시장 및 동 식물원
② 도매시장 소매시장 및 상점
③ 장례식장
④ 국가 또는 지방자치단체의 청사
77. 다음 중 경보설비에 포함되지 않는 것은?
- ① 자동화재속보설비
② 비상조명등 및 휴대용비상조명등
③ 비상방송설비
④ 누전경보기
78. 다음 중 벽돌쌓기에서 통줄눈을 피해야 하는 이유와 가장 관계가 먼 것은?
- ① 하중을 평균하게 아래로 전달시킬 수 없다.
② 구조적으로 약하게 된다.
③ 외관이 나쁘게 된다.
④ 습기가 스며들 우려가 있다.
79. 다음 중 주요구조부를 내화구조로 처리하지 않아도 되는 시설은?
- ① 공장으로서 해당용도 바닥면적의 합계가 500제곱미터인 건축물
② 종교집회장으로서 해당용도 바닥면적의 합계가 500제곱미터인 건축물
③ 도매시장으로서 해당용도 바닥면적의 합계가 600제곱미터인 건축물
④ 청소년 수련원으로서 해당용도 바닥면적의 합계가 500제곱미터인 건축물
80. 다음 벽돌쌓기에서 가장 튼튼한 쌓기 방법은?
- ① 미식 쌓기 ② 영식 쌓기

③ 프랑스식 쌀기

④ 화란식 쌀기

전자문제집 CBT PC 버전 : www.comcbt.com전자문제집 CBT 모바일 버전 : m.comcbt.com기출문제 및 해설집 다운로드 : www.comcbt.com/xs

전자문제집 CBT란?

종이 문제집이 아닌 인터넷으로 문제를 풀고 자동으로 채점하며
모의고사, 오답 노트, 해설까지 제공하는 무료 기출문제 학습 프
로그램으로 실제 시험에서 사용하는 OMR 형식의 CBT를 제공합
니다.

PC 버전 및 모바일 버전 완벽 연동

교사용/학생용 관리기능도 제공합니다.

오답 및 오탈자가 수정된 최신 자료와 해설은 전자문제집 CBT
에서 확인하세요.

1	2	3	4	5	6	7	8	9	10
④	①	②	①	④	④	①	②	②	③
11	12	13	14	15	16	17	18	19	20
④	③	④	①	②	①	①	④	④	④
21	22	23	24	25	26	27	28	29	30
④	③	③	①	③	④	③	①	②	③
31	32	33	34	35	36	37	38	39	40
④	①	④	①	④	②	③	①	②	③
41	42	43	44	45	46	47	48	49	50
④	③	④	④	④	③	①	②	③	③
51	52	53	54	55	56	57	58	59	60
②	①	①	②	②	②	③	④	②	②
61	62	63	64	65	66	67	68	69	70
③	①	④	①	②	③	③	③	③	③
71	72	73	74	75	76	77	78	79	80
②	③	④	③	①	①	②	③	①	②