

정보기술자격(ITQ) 시험

과 목	코드	문제유형	시험시간	수험번호	성 명
한글엑셀	1122	A	60분		

수험자 유의사항

- 수험자는 문제지를 받는 즉시 응시하고자 하는 과목의 문제지가 맞는지 확인하여야 합니다.
- 파일명은 본인의 “수험번호-성명”으로 입력하여 답안폴더(내문서WITQW)에 하나의 파일로 저장해야 하며, 답안문서 파일명이 “수험번호-성명”과 일치하지 않거나, 답안파일을 전송하지 않아 미제출로 처리될 경우 실격입니다(예 : 내문서WITQW12345678-홍길동.xls).
- 답안 작성을 마치면 파일을 저장(크기 : 1.44Mb 이내로 작성)하고, ‘답안 전송’ 버튼을 선택하여 감독위원 PC로 답안을 전송하십시오(단, 지정된 용량 초과 시 실격 처리됨). 수험생 정보와 저장한 파일명이 다를 경우 전송되지 않으므로 주의하시기 바랍니다.
- 답안 작성 중에도 주기적으로 저장하고 답안을 전송하여야 문제 발생을 줄일 수 있습니다. 작업한 내용을 저장하지 않고 전송할 경우 이전에 저장된 내용이 전송되오니 이점 유의하시기 바랍니다.
- 답안문서는 지정된 경로 외의 다른 보조기억장치에 저장하는 경우, 지정된 시험 시간 외에 작성된 파일을 활용할 경우, 기타 통신수단(이메일, 메신저, 네트워크 등)을 이용하여 타인에게 전달 또는 외부 반출하는 경우는 부정 처리합니다.
- 시험 중 부주의 또는 고의로 시스템을 파손한 경우는 수험자가 변상해야 하며, <수험자 유의사항>에 기재된 방법대로 이행하지 않아 생기는 불이익은 수험생 당사자의 책임임을 알려 드립니다.
- 문제의 조건은 MS-Office 2003버전으로 설정되어 있으니 유의하시기 바랍니다.
- 시험을 완료한 수험자는 답안파일이 전송되었는지 확인한 후 감독위원의 지시에 따라 문제지를 제출하고 퇴실합니다.

답안 작성요령

- 온라인 답안 작성 절차
수험자 등록 ⇒ 시험 시작 ⇒ 답안파일 저장 ⇒ 답안 전송 ⇒ 시험 종료
- 문제는 총 4단계, 즉 제1작업부터 제4작업까지 구성되어 있으며 반드시 제1작업부터 순서대로 작성하고 조건대로 작업하십시오.
- 모든 작업시트의 A열은 열 너비 ‘1’로, 나머지 열은 적당하게 조절하십시오.
- 모든 작업시트의 테두리는 <출력형태>와 같이 작업하십시오.
- 해당 작업란에서는 각각 제시된 조건에 따라 <출력형태>와 같이 작업하십시오.
- 답안 시트 이름은 “제1작업”, “제2작업”, “제3작업”, “제4작업”이어야 하며 답안 시트 이외의 것은 감점 처리됩니다.
- 각 시트를 파일로 나누어 작업해서 저장할 경우 실격 처리됩니다.
- 그림 삽입 문제의 경우 반드시 「내문서WITQWPicture」 폴더에서 정확한 파일을 선택하여 삽입하십시오.

[제 1 작업] 표 서식 작성 및 값 계산 (240점)

☞ 다음은 ‘매매가 하락폭 큰 분당 아파트’에 대한 자료이다. 자료를 입력하고 조건에 맞도록 작업하십시오.

<<출력형태>>

	A	B	C	D	E	F	G	H	I	J
1										
2										
3										
4										
5										
6										
7										
8										
9										
10										
11										
12										
13										
14										

○ 매매가 하락폭 큰 분당 아파트

결	담당	팀장	소장
재			

동명	아파트명	면적 (제곱미터)	2009년 10월	2010년 4월	타지역 동일면적 평균등락액	하락폭	평당 가격	하락폭 순위
서현동	시범현대	208	119,500	105,000	-10,500	13.8%	(1)	(2)
정자동	상위브제니스	208	173,000	160,000	-10,500	8.1%	(1)	(2)
서현동	시범한신	258	147,000	135,000	-7,500	8.9%	(1)	(2)
정자동	로얄팰리스	169	122,500	110,000	1,000	11.4%	(1)	(2)
정자동	상록마데나루채	162	120,000	110,000	1,500	9.1%	(1)	(2)
서현동	효자현대	155	88,000	79,000	2,500	11.4%	(1)	(2)
서현동	시범삼성	231	137,500	130,000	-5,500	5.8%	(1)	(2)
수내동	파크타운롯데	228	120,500	113,000	-5,500	6.6%	(1)	(2)
하락폭이 평균보다 큰 아파트 개수			(3)	X		최대하락폭	아파트명	중개자료
면적이 가장 큰 아파트명			(4)			(5)	시범현대	(6)

<<조건>>

- 모든 데이터의 서식에는 글꼴(돋움, 10pt), 맞춤은 <출력형태>를 참조하십시오.
- 제 목 ⇒ 그리기 도구모음의 모서리가 둥근 직사각형과 그림자 스타일 1을 이용하여 작성하고 “○ 매매가 하락폭 큰 분당 아파트”를 입력한 후 다음 서식을 적용하십시오(글꼴-돋움, 16pt, 굵게, 채우기-노랑).
- 임의의 셀에 결재란을 작성하여 카메라 또는 그림복사 기능을 이용하여 붙이기 하십시오(단, 원본 삭제).
- 「B4:J4, H13:J13」 영역은 ‘회색-25%’로 채우기 하십시오.
- 유효성 검사를 이용하여 「I14」 셀에 ‘아파트명(「C5:C12」 영역)’이 선택 표시되도록 하십시오.
- 셀 서식 ⇒ 「E5:G12」 영역에 셀 서식을 이용하여 단위 ‘만원’을 표시하십시오(예 : 119,500 → 119,500만원).

- (1)~(6) 셀은 반드시 **주어진 함수를 이용**하여 값을 구하십시오(결과값을 직접 입력하면 해당 셀은 0점 처리됨).
 - (1) 평당 가격 ⇒ 「2010년 4월/면적(제곱미터)×3.3」으로 구하고 소수점 없이 결과값 뒤에 ‘만원’을 표시하십시오(& 연산자, ROUND 함수)(예:1234만원).
 - (2) 하락폭 순위 ⇒ 하락폭이 가장 큰 것이 1이 되게 표시하십시오(RANK 함수).
 - (3) 하락폭이 평균보다 큰 아파트 개수 ⇒ (COUNTIF, AVERAGE 함수)
 - (4) 면적이 가장 큰 아파트명 ⇒ (INDEX, MATCH, MAX 함수)
 - (5) 최대하락폭 ⇒ (MAX 함수)
 - (6) 중개자료 ⇒ 「I14」 셀에서 선택한 아파트명의 하락폭이 10% 이상이면 해당 ‘면적(제곱미터)’의 값을, 그렇지 않으면 공백을 표시하십시오(IF, VLOOKUP 함수).
- (7) 조건부 서식의 수식을 이용하여 ‘면적(제곱미터)’이 ‘210’ 이상인 행 전체에 다음 서식을 적용하십시오(글꼴 : 파랑).

[제 2 작업] 필터 및 서식 (80점)

☞ “제1작업” 시트의 「B4:H12」 영역을 복사하여 “제2작업” 시트의 「B2」 셀부터 모두 붙여넣기를 한 후 다음의 조건과 같이 작업하시오.

《조건》

- (1) 고급필터 - 면적(제곱미터)이 '200' 이상이고, 동명이 '서현동'인 자료의 데이터만 추출하시오.
 - 조건 위치 : 「B13」 셀부터 입력하시오.
 - 복사 위치 : 「B17」 셀부터 나타나도록 하시오.
- (2) 자동서식 - 고급필터의 결과에 '목록형2'의 서식을 적용하시오(단, 옵션 항목의 글꼴 제외).

[제 3 작업] 피벗 테이블 (80점)

☞ “제1작업” 시트를 이용하여 “제3작업” 시트에 조건에 따라 《출력형태》와 같이 작업하시오.

《조건》

- (1) 면적(제곱미터), 동명별로 타지역 동일면적 평균등락액의 평균과 아파트명의 개수를 구하시오.
- (2) 면적(제곱미터)을 그룹화하고, 레이블을 병합하시오.
- (3) 면적(제곱미터)을 《출력형태》와 같이 정렬하고, 빈 셀은 '***'로 표시하시오.
- (4) 행의 총합계를 지우고, 나머지 사항은 《출력형태》에 맞게 작성하시오.

《출력형태》

	A	B	C	D	E	F
1						
2				동명		
3		면적(제곱미터)	데이터	서현동	수내동	정자동
4		250-300	평균 : 타지역 동일면적 평균등락액	-7500	***	***
5			개수 : 아파트명	1	***	***
6		200-249	평균 : 타지역 동일면적 평균등락액	-8000	-5500	-10500
7			개수 : 아파트명	2	1	1
8		150-199	평균 : 타지역 동일면적 평균등락액	2500	***	1250
9			개수 : 아파트명	1	***	2
10		전체 평균 : 타지역 동일면적 평균등락액		-5250	-5500	-2666.666667
11		전체 개수 : 아파트명		4	1	3

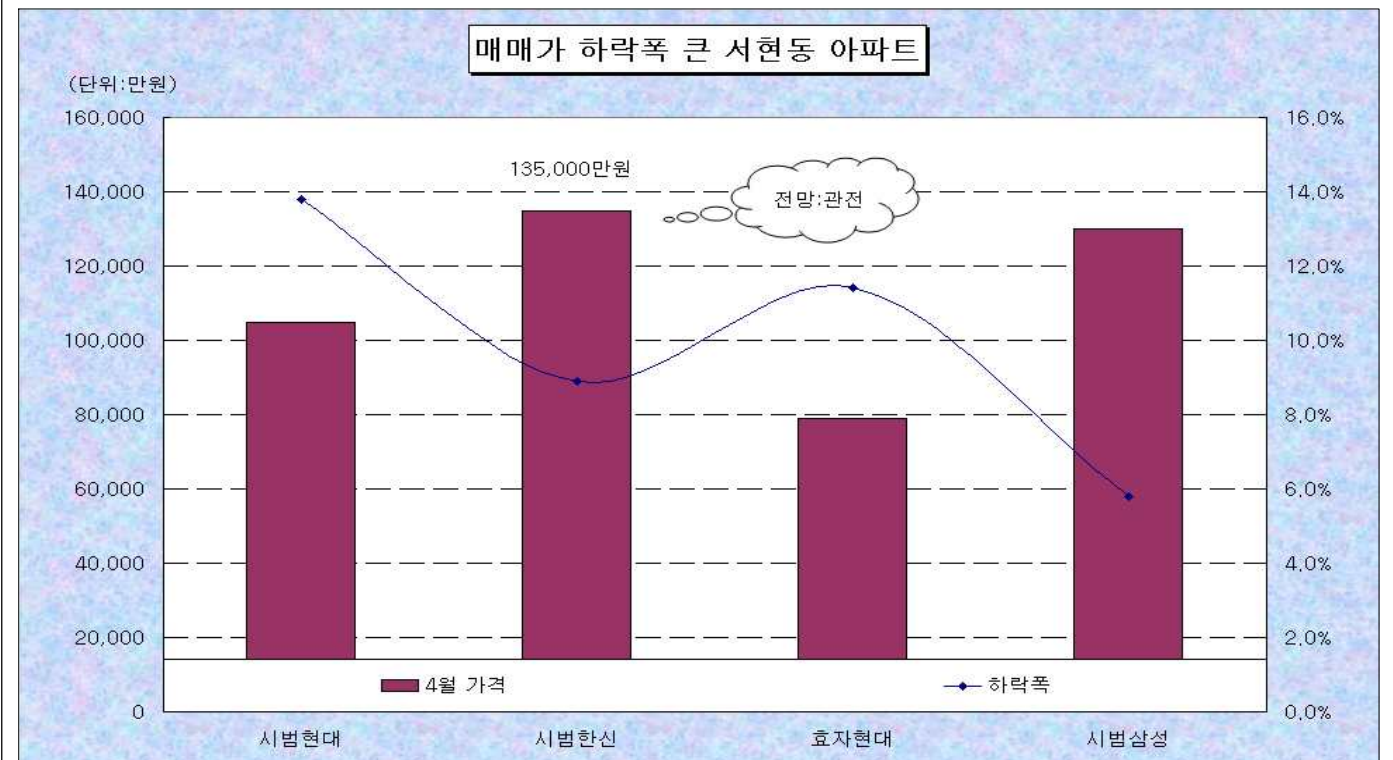
[제 4 작업] 그래프 (100점)

☞ “제1작업” 시트를 이용하여 조건에 따라 《출력형태》와 같이 작업하시오.

《조건》

- (1) 차트 종류 ⇒ <이중 축 혼합형>으로 작업하시오.
- (2) 데이터 범위 ⇒ “제1작업” 시트의 내용을 이용하여 작업하시오.
- (3) 위치 ⇒ “새로운 시트”로 만들고, “제4작업”으로 시트 이름을 바꾸시오.
- (4) 영역 서식 ⇒ 차트 영역 : 글꼴(돋움, 보통, 11pt), 채우기 효과(질감-꽃다발)
 - 그림 영역 : 영역색(흰색)
- (5) 제목 서식 ⇒ 차트 제목 : 글꼴(돋움, 굵게, 16pt), 테두리, 그림자
 - 축 제목 : 《출력형태》를 참조하시오.
- (6) 범례 ⇒ 범례명을 변경하고 《출력형태》를 참조하시오.
- (7) 데이터 계열 서식 ⇒ 하라폭 계열의 선을 완만하게 하고 '시범한신'의 4월 가격 값을 《출력형태》와 같이 표시하시오.
- (8) 축 서식 ⇒ 《출력형태》와 같이 표시하시오.
- (9) 도형 ⇒ '구름모양 설명선'을 삽입한 후 내용을 입력하시오.
- (10) 나머지 사항은 《출력형태》에 맞게 작성하시오.

《출력형태》



주의 ☞ 시트명 순서가 차례대로 "제1작업", "제2작업", "제3작업", "제4작업"이 되도록 할 것.