

1과목 : 피복재료학

1. 다음 중 면섬유의 제 1차 막에 대한 설명으로 옳은 것은?

- ① 왁스나 펙틴질로 구성되어 자외선이나 산소로부터 섬유를 보호한다.
- ② 셀룰로스로 구성되어 있고 3층 구조로 되어 있다.
- ③ 제 2차 막 내부에 제1차 막층이 있다.
- ④ 섬유의 중앙부는 속이 비어 있고 섬유의 꼬임에 관여한다.

2. 섬유의 결정성에 관한 설명으로 옳은 것은?

- ① 섬유와 같은 중합체는 결정을 이루고 있는 부분과 결정을 이루지 못한 비결정 부분이 혼재하고 있다.
- ② 섬유내에서 결정이 발달되어 있으면 신도는 증가한다.
- ③ 섬유에 비결정 부분이 많으면 수분과 염료의 흡수성이 나빠진다.
- ④ 중합체 분자의 길이는 중합체 결정의 크기에 비하면 훨씬 짧다

3. 필라멘트사일 경우 실의 꼬임수를 나타내는 단위 길이는?

- ① 1cm ② 10cm
- ③ 100cm ④ 1,000cm

4. 섬유에 대한 설명 중 옳은 것은?

- ① 섬유는 유연하고 가늘며 굵기에 대한 길이의 비가 큰 선상(線狀)물질이다.
- ② 섬유의 소재는 구하기가 어렵고 가격도 비싼 것이 좋다.
- ③ 섬유의 결정구조는 길이 방향으로 불규칙적인 것이 좋은 제품이다.
- ④ 일반적으로 섬유를 저분자 중합물이라고 부른다.

5. 아크릴 섬유의 설명으로 옳은 것은?

- ① 카치온 염료로 염색하면 선명하고 다양한 색상을 얻을 수 있다.
- ② 알칼리로 처리하여 감량가공을 한다.
- ③ 용융방사법으로만 방사한다.
- ④ 습윤시 강도는 증가하고 신도는 떨어진다.

6. 실의 굵기를 나타내는 항장식 변수에 해당하는 것은?

- ① 면변수 ② 모변수
- ③ 마변수 ④ 텍스

7. 투습 방수포의 기능을 가진 신소재 직물로 사용되지 않는 것은?

- ① 스웨이드 ② 고어텍스
- ③ 폴리우레탄 코팅포 ④ 초고밀도 직물

8. 분자구조 중 '-CONH-' 결합을 가지는 섬유는?

- ① 폴리아크릴 섬유 ② 폴리비닐알콜 섬유
- ③ 폴리에스테르 섬유 ④ 폴리아미드 섬유

9. 견에 대한 설명으로 옳은 것은?

- ① 천연섬유 중 가장 긴 장섬유이다.
- ② 표면은 왁스와 펙틴질로 되어 있다.
- ③ 케라틴이라는 단백질로 되어 있다.

- ④ 습윤상태에서는 강도가 15~20% 증가한다.

10. 다음 중 주자직에 대한 설명으로 옳은 것은?

- ① 다른 조직에 비해 제작이 간단하다.
- ② 조직점이 많아서 얇으면서 강직하다.
- ③ 앞뒤의 구별이 없다.
- ④ 표면이 매끄럽고 광택이 좋으나 마찰에 약하다.

11. 다음 중 크레이프(crepe) 직물에 해당되는 것은?

- ① 시어서커(seersucker) ② 셔닐(chenille)
- ③ 우단(velveteen) ④ 아문젠(amazon)

12. 면직물에 처리하는 가공이 아닌 것은?

- ① 신지잉 ② 머서화가공
- ③ 축융가공 ④ 캘린더가공

13. 실의 꼬임의 목적을 설명한 것으로 가장 옳은 것은?

- ① 부드러운 촉감을 부여
- ② 굵은 실을 꼬아서 가는 실을 제조
- ③ 염료에 대한 영착력의 증대
- ④ 섬유간에 마찰력을 크게 하여 강도를 부여

14. 면양으로부터 털을 깎으면 마치 한장의 모피와 같은 형태로 되는데 이것의 명칭은?

- ① 폴리스(fleece) ② 탄화양모(carbonized wool)
- ③ 캬프(kemp) ④ 스킨울(skin wool)

15. 헥사메틸렌 디아민(hexamethylene diaine)과 아디프산(adipic acid)으로 만든 섬유는?

- ① 폴리우레탄 ② 나일론 66
- ③ 폴리에스테르 ④ 폴리아크릴로니트릴

16. 면사 60's 3올을 합성한 실과 굵기가 같은 것은?

- ① 20's ② 30's
- ③ 180's ④ 360's

17. 나일론의 특성이 아닌 것은?

- ① 강도가 크다. ② 열가소성이 좋다.
- ③ 산성염료로 염색된다. ④ 내일광성이 좋다.

18. 다음 중 섬유가 서로 다른 또는 꼬임수가 다른 단사를 합하여 만들 실은?

- ① 혼방사 ② 코드사
- ③ 장식사 ④ 교합사

19. 다음 중 자카드 직물이 아닌 것은?

- ① 브로케이드(brocade) ② 다머스크(damask)
- ③ 도스킨(doeskin) ④ 태피스트리(tapestry)

20. 현성물의 조직 중 1열의 편침으로 써서 한 방향으로 코를 형성한 편성조직은?

- ① 터크편 ② 고무편
- ③ 평편 ④ 펄편

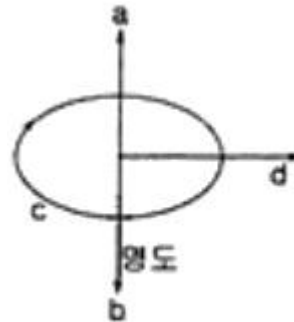
2과목 : 패션디자인론

21. 한 방향으로 유행의 경향(fashion trend)이 결정되면 유행 스타일은 그 경향을 일반적으로 어떻게 변화하는가?
 ① 계절마다 변화한다.
 ② 점진적으로 변화한다.
 ③ 일년에 한 번씩 변화한다.
 ④ 6개월에 한 번씩 변화한다.
22. 디자인 분야에 대한 분류 중 인간생활을 중심으로 한 용도나 목적의 분류에 해당되는 것은?
 ① 비주얼 디자인 ② 염직
 ③ 수공예 ④ 가구
23. 의복의 상부와 하부는 풍성하고 허리부분은 몸에 끼는 형태의 실루엣은?
 ① 스트레이트 실루엣 ② 아우어글래스 실루엣
 ③ 오벌 실루엣 ④ 텐트 실루엣
24. 다음 중 복식의 표현적 기능에 속하는 의복은?
 ① 혼례복 ② 스키복
 ③ 유아복 ④ 수영복
25. 피복재료를 자르거나 꿰매지 않고 그대로 몸에 둘러 입는 형태의 의복은?
 ① 권의 ② 봉재의
 ③ 전합의 ④ 동형의
26. 인체의 곡선진 부분의 입체감을 내기 위하여 들어간 부분과 돌출된 사이의 부량을 삭제하여 곡선으로 표현하는 선은?
 ① 요크선 ② 옆선
 ③ 어깨선 ④ 다트선
27. 선의 조화에 대한 설명 중 틀린 것은?
 ① 실루엣이나 다른 선은 무늬의 선과 통일감을 이루어야 한다.
 ② 선은 재질의 분위기와는 관계가 없다.
 ③ 구성선, 디자인선, 장식선 등은 실루엣과 조화를 이루어야 한다.
 ④ 모든 선의 통일은 단조로움을 준다.
28. 복식 디자인의 과정을 순서대로 옳게 나열한 것은?
 ① 목표의 설정→착용자 및 상황 요인 판단→구성 요소의 설계→제품 특성 설정
 ② 목표의 설정→착용자 및 상황 요인 판단→제품 특성 설정→구성 요소의 설계
 ③ 목표의 설정→구성 요소의 설계→착용자 및 상황 요인 판단→제품 특성 설정
 ④ 목표의 설정→구성 요소의 설계→제품 특성 설정→착용자 및 상황 요인 판단
29. 주말에 거리에서 입을 수 있는 평상복으로, 입는 사람의 개성을 살린 편한 느낌의 의복 스타일은?
 ① 씨티캐주얼 웨어 ② 스포티액티브 웨어
 ③ 포말 웨어 ④ 리조트 웨어
30. 비대칭 균형의 원리가 주로 많이 사용되어 디자인되는 의복

은?

- ① 정장 ② 외출복
 ③ 작업복 ④ 이브닝드레스

31. 장식설 중 적에게 공포감을 주기 위해 의복으로 장식하는 것은?
 ① 테러리즘 ② 토데미즘
 ③ 트로피즘 ④ 호부설
32. 선에 의한 착시 현상을 설명한 것으로 옳은 것은?
 ① 몸의 중심에서 바깥쪽으로 가는 사선은 사선이 모이는 곳의 폭을 좁아 보이게 한다.
 ② 세로선에 의하여 분할된 면은 분할되지 않은 면에 비하여 짧아 보인다.
 ③ 유사한 간격의 여러 세로선으로 분할된 면은 폭이 좁아 보인다.
 ④ 세로선 사이의 간격이 넓게 분할된 면은 보다 좁아 보인다.
33. 꽃수가 높은 한복을 입고 머리에 꽃을 꽂았을 때 적용되는 디자인의 원리는?
 ① 리듬 ② 강조
 ③ 균형 ④ 비례
34. 색입체 구성의 개념도에서 a, b, c, d에 해당되는 용어를 옳게 연결한 것은?



- ① a:검정, b:흰색, c:색상, d:채도
 ② a:흰색, b:검정, c:색상, d:채도
 ③ a:검정, b:흰색, c:채도, d:색상
 ④ a:흰색, b:검정, c:채도, d:색상
35. 다음 중 동시 대비에 해당되지 않는 것은?
 ① 색상 대비 ② 명도 대비
 ③ 계속 대비 ④ 채도 대비
36. 마커의 특징이 아닌 것은?
 ① 힘을 주어 그려야 잘 그려진다.
 ② 사용하기에 편리하다.
 ③ 햇빛을 쬐면 퇴색되거나 지워진다.
 ④ 색의 연속성이 없으나 덧칠하면 입체감을 표현할 수 있다.
37. 바람직한 디자인의 조건으로 나열된 것은?
 ① 합목적성, 심미성, 역사성, 독창성
 ② 합목적성, 심미성, 경제성, 감수성
 ③ 합목적성, 심미성, 경제성, 독창성

- ④ 함목적성, 통일성, 경제성, 독창성

38. 디자인에 관한 설명 중 틀린 것은?

- ① 디자인은 우리시대의 정신을 반영하며 그 시대의 문화적 가치를 창출한다.
 ② 사람의 욕망과 욕구를 탐색하여 의미를 부여한다.
 ③ 디자인은 커뮤니케이션의 수단이다.
 ④ 디자인은 일상생활에 지배 받지 않는다.

39. 표현재료에 대한 설명 중 가장 적절한 것은?

- ① 붓펜은 강약을 조절하여 속도와 운동감을 느낄 수 있다.
 ② 연필은 딱딱한 6B에서 부드러운 9H까지 다양한 종류가 있다.
 ③ 포스터 컬러는 평면적인 느낌 표현에 부적합하다.
 ④ 스크린 톤과 컬러 톤을 사용하면 렌더링하는 시간이 더 오래 걸린다.

40. 디테일의 규모에 대한 설명 중 틀린 것은?

- ① 실루엣이 클 때에는 디테일도 크게 한다.
 ② 두껍고 거친 재질의 소재는 벨트의 폭을 넓게 한다.
 ③ 체형이 작은 사람은 디테일을 크게 한다.
 ④ 체형이 큰 사람은 칼라를 크게 하거나, 다른 디테일을 추가한다.

3과목 : 의류상품학 및 복식문화사

41. 판매촉진 활동 중 패션 소매업에서 가장 널리 활용하고 있는 시각적 전시 방법은?

- ① 디스플레이(display)
 ② 패션 쇼(fashion show)
 ③ 스페셜 이벤트(special event)
 ④ 퍼발리티(publicity)

42. 다음 중 상품기획의 기본 단계에 해당되지 않는 것은?

- ① 물량 기획 ② 정보 기획
 ③ 컨셉 기획 ④ 코디네이트 기획

43. 다음 중 고대 로마 복식의 일상복은?

- ① 튜닉 ② 망토
 ③ 로브 ④ 쉬르코

44. 패션산업의 단계 중 2차 산업단계에 속하는 것은?

- ① 원사 메이커 ② 원단 메이커
 ③ 여성복 메이커 ④ 소매업자

45. 리테일 머천다이저(retail merchandiser)의 업무에 해당되는 것은?

- ① 정보 수집 및 분석
 ② 각 부서간의 활동 조정
 ③ 상품 구매 및 판매 계획
 ④ 상품 기획 및 개발

46. 세분화된 시장의 어느 부분에 특정 브랜드의 위치를 정할 것인가의 의사결정을 의미하는 것은?

- ① 유통혁신 전략 ② 차별화 전략

- ③ 마케팅 믹스 계획 수립

- ④ 브랜드 포지셔닝

47. 다음 중 토가의 설명으로 틀린 것은?

- ① 초기의 토가는 신체를 겨우 감출 수 있을 정도로 간단했다.
 ② 토가의 형태는 직사각형, 반원형, 타원형 등이 있다.
 ③ 로마 시민의 표시로서 초기에는 남자만 입었다.
 ④ 토가의 색은 계급을 나타내는 표식으로 사용되었다.

48. 패션 마케팅 활동의 본질이 아닌 것은?

- ① 적절한 상품 ② 적절한 가격
 ③ 적절한 시기 ④ 적절한 소득

49. 근대 고전주의 양식에 해당되는 것은?

- ① 옴파이어 스타일 ② 로맨틱 스타일
 ③ 시스루 스타일 ④ 버슬 스타일

50. 섬유나 의류 이외의 상품도 취급하는 비교적 대규모의 기업에서 볼 수 있는 유형으로 각 상품 부문별 매상고예산, 재고예산 등을 명확히 할당하여 머천다이저로서의 업적 달성 목표를 수치에 두는 것은?

- ① 감각인간형 머천다이저
 ② 상인형 머천다이저
 ③ 계수관리형 머천다이저
 ④ 전문관리형 머천다이저

51. 패션 전파이론에 관한 설명으로 틀린 것은?

- ① 상향전파이론은 가장 초기에 발표된 이론으로 유행의 시작은 상류층을 형성하는 사람이다.
 ② 킹에 의해 주장된 수평전파이론은 대량 생산, 대량 마케팅, 대중 매체의 발달이 그 사회적 배경이 된다.
 ③ 하향전파이론은 패션의 동기를 상하 그룹간의 수직방향에 의해 설명하는 것으로 점진적 전파와 확산을 말한다.
 ④ 집합선택이론은 집단내 사람들의 공통적 취향에 의한 선택현상에서 비롯된다.

52. 싱글 카테고리 디스플레이(single category display)에 대한 설명으로 옳은 것은?

- ① 인접한 일련의 윈도우들이 공통된 상품테마나 특별행사를 알리는데 사용하는 것
 ② 특정 상품의 범주 내에서 다양한 상품구색이나 상표들을 보여줌으로써 특정 상품에 대해 소비자의 시선을 집중시키는 것
 ③ 특정 패션테마와 관련된 다양한 범주의 상품들이 한 공간 안에 스토리 형태로 배열된 것
 ④ 패션 점포와 특정 의류업체의 주요한 판매촉진 행사를 강조 하는 것

53. 19세기 복식의 특징이 아닌 것은?

- ① 남자복식은 프랑스혁명의 계기로 뚜렷한 변화를 보였다.
 ② 허리선 아래의 앞판을 잘라낸 것 같은 모양의 테일 코트가 처음 나타났다.
 ③ 남자코트나 바지의 재단법에 새로운 기법이 도입되어 현대 남성복과 같은 슈트(suit)가 정립되었다.
 ④ 마리 앙투와네트(Marie Antoinette)가 프랑스 복식에 직접적인 영향을 주었다.

54. 다음 중 로코코 시대의 남자 복식은?

- ① 로브 어 라 플로데에즈 ② 아비 아 라 프랑세즈
③ 로브 아 라 프랑세즈 ④ 씨르까시엔느 가운

55. 물에 맞는 실루엣으로 인체의 입체적인 형태를 드러내는 재단법이 처음 나타난 시기는?

- ① 비잔틴 시대 ② 로마네스크 시대
③ 고딕 시대 ④ 르네상스 시대

56. 로마 시대의 여성용 운동복으로, 오늘날 비키니 수영복과 유사한 복식의 명칭은?

- ① 스트로피움 ② 팔라
③ 스톨라 ④ 토가

57. 패션 머천다이어가 갖추어야 하는 조건이 아닌 것은?

- ① 소극적인 행동력 ② 세련된 감성
③ 풍부한 상품 지식 ④ 정확한 예측력

58. 근대복식에서 품이 넓고, 길이가 길며, 칼라는 얼굴이 파묻힐 정도로 넓은 남자 외투는?

- ① 브리치즈(breeches) ② 개락(garrick)
③ 질레(gilet) ④ 르당코트(redingote)

59. 패션이 상류계층에서 하류계층으로 점진적인 전파와 확산을 한다는 패션 전파이론은?

- ① 수평전파이론 ② 패션전파이론
③ 하향전파이론 ④ 상향전파이론

60. 르네상스 시대의 대표적인 칼라가 아닌 것은?

- ① 위스크 칼라 ② 메디치 칼라
③ 러프 칼라 ④ 권 엘리자베스 칼라

4과목 : 패턴공학 및 의복구성학

61. 인체의 관절에서 가장 운동범위가 큰 관절은?

- ① 손목관절 ② 발목관절
③ 무릎관절 ④ 어깨관절

62. 150cm 폭의 옷감으로 반소매 블라우스를 만들 때 필요한 옷감의 양으로 가장 적당한 것은? (단, 블라우스길이 : 70cm, 소매길이 : 20cm)

- ① 80cm ② 100cm
③ 140cm ④ 160cm

63. 재봉기의 스티치(stitch) 연결 형태에 따른 분류 중 표시기호가 틀린 것은?

- ① 편평봉 재봉기-F ② 본봉 재봉기-L
③ 이중환봉 재봉기-D ④ 특수봉 재봉기-O

64. 체형의 분류방법 중 Sheldon의 분류는?

- ① 내배엽형, 중배엽형, 외배엽형
② 소화기형, 호흡기형, 근육형
③ 세장형, 투사형, 비만형
④ 다형질형, 투사적체질형, 폐로질형

65. 재봉기의 고장항목 중 천보내기 타이밍이 불안정한 경우의 원인에 해당하는 것은?

- ① 노루발의 압력이 약함
② 톱니의 마모
③ 톱니의 수평상태 불안정
④ 노루발과 톱니의 접촉상태 불량

66. 다음 중 인체의 기준점 설정에 옳은 것은?

- ① 경골점-경골의 외측상면에서 제일 높은 점
② 어깨점-견갑골의 견봉 내측선에 있어서 제일 안쪽으로 돌출되어 있는 점
③ 손목점-척골두의 내측면 중심점
④ 안와점-안와 아랫선의 최상점

67. 인체측정시 측정방법의 설명으로 틀린 것은?

- ① 측정에 앞서 기준점과 기준선을 정한다.
② 피부 위에서 측정점을 찾아서 '+'표를 그려 놓는다.
③ 바로 선 자세에서는 좌우의 발꿈치를 어깨넓이 만큼 벌린다.
④ 측정점을 표시할 때와 측정할 때 피측정자의 자세가 동일해야 한다.

68. 2매 이상의 옷감이 서로 포개지거나 겹쳐진 상태에서 겹쳐진 부분에 한 줄 또는 여러 줄로 봉제하는 심(seam)은?

- ① 슈퍼임포즈 심(superimposed seams)
② 랩 심(lapped seams)
③ 바운드 심(bound seams)
④ 플랫 심(flat seams)

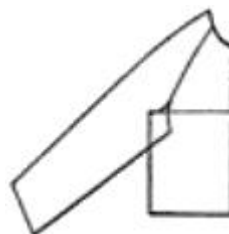
69. 천의 시점처리나 편성물의 연결에 사용되는 스티치의 연결 형태는?

- ① 본봉(lock stitches)
② 이중환봉(double chain stitches)
③ 주변감침봉(over lock stitches)
④ 특수봉(special stitches)

70. 앞이 넓고 깊게 파진 네크라인으로 가슴 노출이 심하기 때문에 파티복과 같은 특수복에 이용되는 것은?

- ① 로우 네크라인(low neckline)
② U 네크라인(U neckline)
③ 스쿠프 네크라인(scoop neckline)
④ 오프 네크라인(of neckline)

71. 다음 그림과 같이 길 원형과 소매 원형을 겹쳐 구성하는 소매는?



- ① 요크 슬리브(Yoke sleeve)
② 래글런 슬리브(Raglan sleeve)

- ③ 돌먼 슬리브(Dolman sleeve)
④ 퍼프 슬리브(Puff sleeve)
72. 봉제 생산시스템에서 재봉기를 일렬로 나열하여 한 작업자가 하나의 공정만을 담당하는 시스템은?
① 스트레이트 라인 시스템(straight line system)
② 싱크로나이즈 라인 시스템(synchronized line system)
③ 벌들 시스템(bundle system)
④ 블록 시스템(block system)
73. 루프(loop) 실험을 통하여 일반적으로 면직물이나 소모작물을 면사를 사용해 14호 바늘로 봉제할 때 가장 적당한 바늘 명수는?
① 3cm에 6뿔 정도 ② 3cm에 10뿔 정도
③ 3cm에 18뿔 정도 ④ 3cm에 25뿔 정도
74. 소매 구성에 있어서 S.P 부근의 진동물레선에 다는 소매는?
① 돌먼 슬리브(Dolman sleeve)
② 세트 인 슬리브(Set-in sleeve)
③ 기모노 슬리브(Kimono sleeve)
④ 래글런 슬리브(Raglan sleeve)
75. 패턴의 배치방법으로 옳은 것은?
① 짧은 털이 있는 직물은 털의 결 방향을 위쪽으로 하여 배치한다.
② 패턴은 작은 것부터 배치한다.
③ 체크무늬는 옆선의 무늬를 임의대로 배치한다.
④ 옷감의 표면이 겉으로 되게 반으로 접어 배치한다.
76. 시접을 완전히 감싸는 솔기처리 방법은?
① 쌍솔 ② 낚솔
③ 가름솔 ④ 통솔
77. 가봉할 때 이용하는 시침으로, 한쪽 옷감을 완성선 표시대로 접어 다른 쪽 옷감의 완성선 위에 올려놓고 보통 시침하는 방법은?
① 긴 시침 ② 보통 시침
③ 상침 시침 ④ 어긋 시침
78. 윗실을 바늘귀로 유도하는 한편 윗실의 장력(tension)을 조절하는 기구는?
① 복집 기구 ② 실채기 기구
③ 바늘대 기구 ④ 보내기 기구
79. 앞중심길이와 목밑물레선이 만나는 계측 기준점은?
① 옆목점 ② 앞목점
③ 뒷목점 ④ 경추점
80. 다음 중 재단할 때 바이어스로 하는 소매는?
① 카울 슬리브(Cowl sleeve)
② 퍼프 슬리브(Puff sleeve)
③ 벨 슬리브(Bell sleeve)
④ 랜턴 슬리브(Lantern sleeve)

전자문제집 CBT PC 버전 : www.comcbt.com전자문제집 CBT 모바일 버전 : m.comcbt.com기출문제 및 해설집 다운로드 : www.comcbt.com/x

전자문제집 CBT란?

종이 문제집이 아닌 인터넷으로 문제를 풀고 자동으로 채점하며 모의고사, 오답 노트, 해설까지 제공하는 무료 기출문제 학습 프로그램으로 실제 시험에서 사용하는 OMR 형식의 CBT를 제공합니다.

PC 버전 및 모바일 버전 완벽 연동
교사용/학생용 관리기능도 제공합니다.

오답 및 오탈자가 수정된 최신 자료와 해설은 전자문제집 CBT에서 확인하세요.

1	2	3	4	5	6	7	8	9	10
②	①	③	①	①	④	①	④	①	④
11	12	13	14	15	16	17	18	19	20
④	③	④	①	②	①	④	④	③	③
21	22	23	24	25	26	27	28	29	30
②	④	②	①	①	④	②	②	①	④
31	32	33	34	35	36	37	38	39	40
①	①	①	②	③	①	③	④	①	③
41	42	43	44	45	46	47	48	49	50
①	①	①	③	③	④	③	④	①	③
51	52	53	54	55	56	57	58	59	60
①	②	④	②	②	①	①	②	③	①
61	62	63	64	65	66	67	68	69	70
④	②	④	①	③	①	③	②	③	①
71	72	73	74	75	76	77	78	79	80
②	①	③	②	①	④	③	②	②	①